



**PROGRAM
REGIONALNY**
NARODOWA STRATEGIA SPÓJNOŚCI



WOJEWÓDZTWO
LUBELSKIE

UNIA EUROPEJSKA
EUROPEJSKI FUNDUSZ
ROZWOJU REGIONALNEGO



Ocena oddziaływania na środowisko w procesie inwestycyjnym dla beneficjentów funduszy unijnych



**PROGRAM
REGIONALNY**
NARODOWA STRATEGIA SPÓJNOŚCI



WOJEWÓDZTWO
LUBELSKIE

UNIA EUROPEJSKA
EUROPEJSKI FUNDUSZ
ROZWOJU REGIONALNEGO



OOŚ – Ocena Oddziaływania na Środowisko

Całość czynności mających na celu określenie możliwości oddziaływania na środowiskowo planowanych przedsięwzięć, zakresu tego oddziaływania oraz **określenia warunków w jakich przedsięwzięcie może zostać zrealizowane**



PROGRAM
REGIONALNY
NARODOWA STRATEGIA SPÓJNOŚCI



WOJEWÓDZTWO
LUBELSKIE

UNIA EUROPEJSKA
EUROPEJSKI FUNDUSZ
ROZWOJU REGIONALNEGO



Idea **oceny oddziaływania na środowisko** wywodzi się bezpośrednio ze złotej myśli ochrony środowiska:

Lepiej zapobiegać niż leczyć – zasada prewencji

Ocenę skutków „środowiskowych” realizacji inwestycji należy dokonać przed wydaniem decyzji zezwalającej na rozpoczęcie prac, na jak najwcześniejszym etapie procesu decyzyjnego



Pierwsze regulacje prawne dot. OOŚ powstały w USA

Ustawa z 1969r. O narodowej polityce ochrony środowiska (National Environmental Policy Act – NEPA) – poprawka z 1970r. wprowadza instytucje OOŚ

Regulacje ustawy zostały wzbogacone przez przepisy wykonawcze Rady Jakości Środowiska stanowiące wykładnie przepisów ustawy bazującej na orzecznictwie sądowym.

Organy Rządu Federalnego, przed podjęciem decyzji mają obowiązek przygotować raport o wpływie projektowanej inwestycji na środowisko – Environmental Impact Assessment (EIA)



System OOŚ w krajach członkowskich UE wprowadzony został za pomocą dyrektyw, które powinny zostać implementowane do prawodawstwa krajów członkowskich

dyrektywa 85/337/EWG z dnia 27 czerwca 1985r. *w sprawie oceny skutków wywieranych przez niektóre przedsięwzięcia publiczne i prywatne na środowisko naturalne,*

dyrektywa 97/11/WE zmieniająca dyrektywę 85/337/EWG z dnia 3 marca 1997r

dyrektywa 2011/92/UE z dnia 27 czerwca 1985r. *w sprawie oceny skutków wywieranych przez niektóre przedsięwzięcia publiczne i prywatne na środowisko,*

dyrektywa 2001/42/WE w sprawie oceny skutków niektórych planów i programów na środowisko(dyrektywa SEA)



**PROGRAM
REGIONALNY**
NARODOWA STRATEGIA SPÓJNOŚCI



WOJEWÓDZTWO
LUBELSKIE

UNIA EUROPEJSKA
EUROPEJSKI FUNDUSZ
ROZWOJU REGIONALNEGO



Pierwsze próby wdrażania idei OOŚ były prowadzone w Polsce już w latach 70-tych, jednakże termin ocena oddziaływania na środowisko pojawia się w polskim prawodawstwie w 1989r.

Dnia **27 kwietnia 2001** zostaje wprowadzona ustawa **Prawo ochrony środowiska**. Ustawa kompleksowo reguluje system OOŚ w Polsce z myślą o dostosowaniu go do obowiązującego prawa Unii Europejskiej. Zostaje wprowadzone pojęcie postępowania w sprawie OOŚ, w odróżnieniu od raportu OOŚ, który pozostaje dokumentem eksperckim i stanowi tylko element postępowania OOŚ. Postępowanie w sprawie OOŚ prowadzi się przed wydaniem decyzji głównej (np. decyzji lokalizacyjnej, pozwolenia na budowę).

Od dnia 24.09.2002r. zaczyna obowiązywać rozporządzenie w sprawie przedsięwzięć mogących znacząco oddziaływać na środowisko oraz szczegółowych kryteriów związanych z kwalifikowaniem przedsięwzięć do sporządzenia raportu OOŚ. Rozporządzenie dzieli przedsięwzięcia na dwie grupy : te dla których sporządzenie raportu OOŚ jest zawsze wymagane i tych dla których o konieczności sporządzenia raportu OOŚ zadecyduje organ prowadzący postępowanie w sprawie OOŚ.



System OOŚ jest 3 krotnie modernizowany w kolejnych zmianach ustawy POŚ – w roku 2005, 2006 i 2007.

Zmiany systemu OOŚ wynikały z konieczności dalszej harmonizacji prawa krajowego z prawem wspólnotowym.

Najbardziej znacząca była zmiana z 2005 roku, która wprowadziła instytucję **decyzji o środowiskowych uwarunkowaniach** - specjalnej decyzji administracyjnej kończącej postępowanie w sprawie OOŚ. Jednocześnie postępowanie w sprawie OOŚ prowadzi się jednokrotnie dla jednego przedsięwzięcia a nie jak do tej pory przy okazji ubiegania się o różne decyzje administracyjne.

Dnia 09.11.2004r. Weszło w życie nowe rozporządzenie w sprawie klasyfikacji przedsięwzięć, które następnie było dwukrotnie nowelizowane.

Funkcjonujące w tych latach regulacje dot. OOŚ były pierwszym w Polsce kompleksowym systemem, gdzie OOŚ jest postrzegany jako proces decyzyjny a nie jednorazowe opracowanie eksperckie.



po roku 2008 – obecnie funkcjonujący system OOŚ

Konieczność dalszego dostosowania prawa w zakresie OOŚ do regulacji zawartych w dyrektywach UE wymusiła kolejną zmianę obowiązującego systemu.

Na użytek systemu OOŚ została uchwalona ustawa z dnia 3 października 2008 r. o udostępnianiu informacji o środowisku i jego ochronie, udziale społeczeństwa w ochronie środowiska oraz o ocenach oddziaływania na środowisko.

Główne założenia systemu zostały zachowane i przeniesione z ustawy prawo ochrony środowiska. Główna różnica polega na doprecyzowaniu zagadnień związanych z udziałem społecznym oraz rozszerzeniu uprawnień organizacji ekologicznych.

Dodatkowo do życia został powołany nowy organ ochrony środowiska : **Dyrekcja Ochrony Środowiska** (na krajowym i poziomie regionalnym), w której kompetencji leży m.in. opiniowanie we wszystkich postępowaniach w sprawie OOŚ prowadzonych przez inne organy.

Od dnia 15 listopada 2010r. obowiązuje również nowe rozporządzenie w sprawie klasyfikacji przedsięwzięć do wykonania OOŚ (znowelizowane w 2013r.).



Geneza – podstawy prawne – ustawy

- **Ustawa - prawo ochrony środowiska (POŚ)**
- Ustawa – prawo budowlane
- Ustawa - o ochronie przyrody
- Ustawa – prawo wodne
- Ustawa – o odpadach
- Ustawa – o planowaniu i zagospodarowaniu przestrzennym
-
- **Ustawa z dnia 3 października 2008 r. o udostępnianiu informacji o środowisku i jego ochronie, udziale społeczeństwa w ochronie środowiska oraz o ocenach oddziaływania na środowisko**



Geneza – podstawy prawne – akty wykonawcze

- Rozporządzenie Rady Ministrów z dnia 9 listopada 2004r. w sprawie określenia rodzajów przedsięwzięć mogących znacząco oddziaływać na środowisko oraz szczegółowych uwarunkowań związanych z kwalifikowaniem przedsięwzięć do sporządzenia raportu o oddziaływaniu na środowisko (rozporządzenie OOŚ) – obowiązuje tylko do 15 listopada 2010r.
- Rozporządzenie Rady Ministrów z dnia 9 listopada 2010r. w sprawie przedsięwzięć mogących znacząco oddziaływać na środowisko (Dz.U.2010 nr 213 poz.1397) – obowiązuje od 15 listopada 2010r
- Rozporządzenie Ministra Środowiska z dnia 13 kwietnia 2010 r. w sprawie siedlisk przyrodniczych oraz gatunków będących przedmiotem zainteresowania Wspólnoty, a także kryteriów wyboru obszarów kwalifikujących się do uznania lub wyznaczenia jako obszary Natura 2000 (Dz. U. 2010 nr 77, poz. 510 ze zmianami)
- Rozporządzenie Ministra Środowiska z dnia 12 stycznia 2011 r. w sprawie obszarów specjalnej ochrony ptaków (Dz. U. 2011 Nr 25, poz. 133 ze zmianami)



System ocen oddziaływania na środowisko obejmuje:

- strategiczne oceny oddziaływania na środowisko (SOOŚ)
- oceny oddziaływania przedsięwzięć na środowisko (OOŚ)
- oceny oddziaływania przedsięwzięć na obszary Natura 2000



Generalna logika systemu OOŚ

- Zgodnie z zasadą zapobiegania, analizę wpływu na środowisko prowadzi się na jak najwcześniejszym etapie, **przed** uchwaleniem planu/programu lub wydaniem ostatecznej decyzji zezwalającej na realizację inwestycji,
- W ramach postępowań w sprawie OOŚ analizuje się wpływ na środowisko rozumiane jako **środowisko przyrodnicze** oraz **środowisko życia człowieka**. Obydwa te elementy są równie istotne,
- **Institucja organu prowadzącego postępowanie** – organ który wydaje decyzje/postanowienie kończące procedurę OOŚ,
- **Institucja organów współdziałających** – w postępowaniach w sprawie OOŚ biorą również udział organy opiniujące, które merytorycznie wspierają organ prowadzący postępowanie. W zakresie ochrony środowiska stanowisko zajmują Regionalne Dyrekcje Ochrony Środowiska, w zakresie wpływu na zdrowie i życie ludzi – Państwowe Inspekcje Sanitarne
- Zalecenia zawarte w decyzji/postanowieniu wydanej przez organ prowadzący postępowanie **są zawsze wiążące** dla organów wydających **decyzje następcze**,



Strategicznym OoŚ podlegają plany i programy (dyrektywa SEA):

- przygotowane dla rolnictwa, leśnictwa, rybołówstwa, energetyki, przemysłu, transportu, gospodarki odpadami, gospodarki wodnej, telekomunikacji, turystyki, planów zagospodarowania przestrzennego lub użytkowania gruntu i które ustalają ramy dla przyszłych **przedsięwzięć mogących znacząco oddziaływać na środowisko,**
- które, ze względu na potencjalny wpływ na obszary Natura 2000, zostały uznane za wymagające oceny na podstawie dyrektywy siedliskowej,
- niewielkie modyfikacje w/w planów i programów oraz plany i programy określające użytkowanie małych obszarów na poziomie lokalnym – gdy Państwa Członkowskie stwierdzają, że mogą one potencjalnie powodować znaczący wpływ na środowisko.



Strategicznym OOŚ podlegają plany i programy (ustawa OOŚ):

Art. 46

1. koncepcji przestrzennego zagospodarowania kraju, studium uwarunkowań i kierunków zagospodarowania przestrzennego gminy, wszystkie plany zagospodarowania przestrzennego (w tym miejscowy plan zagospodarowania przestrzennego) oraz strategie rozwoju regionalnego,
2. plany lub programy w dziedzinie przemysłu, energetyki, transportu, telekomunikacji, gospodarki wodnej, gospodarki odpadami, leśnictwa, rolnictwa, rybołówstwa, turystyki i wykorzystywania terenu opracowywane lub przyjmowane przez organy administracji, wyznaczające ramy dla późniejszej realizacji przedsięwzięć mogących znacząco oddziaływać na środowisko,
3. inne polityki, strategie, plany lub programy, jeżeli ich realizacja może spowodować znaczące oddziaływanie na obszar Natura 2000, a nie są one bezpośrednio związane z ochroną obszaru Natura 2000 lub nie wynikają z tej ochrony,

Art. 47

- Inne dokumenty niż w/w jeżeli w opinii organów prowadzących postępowanie i uzgadniających wyznaczają one ramy dla późniejszej realizacji przedsięwzięć mogących znacząco oddziaływać na środowisko lub, że realizacja postanowień tych dokumentów może spowodować znaczące oddziaływanie na środowisko.



Przebieg postępowania SOOŚ

- Przed przystąpieniem do uchwalenia planu/programu podlegającego SOOŚ organ właściwy do uchwalenia planu ma obowiązek przeprowadzić SOOŚ,
- Podstawowym dokumentem powstającym w toku SOOŚ jest prognoza oddziaływania na środowisko,
- W przypadku dokumentów wymienionych w art. 46, organ prowadzący SOOŚ występuje do właściwego dyrektora ochrony środowiska lub dyrektora urzędu morskiego oraz PIS o uzgodnienie zakresu prognozy – na tym etapie organy opiniujące mogą zająć stanowisko, że wykonanie SOOŚ nie jest konieczne (odstąpienie),



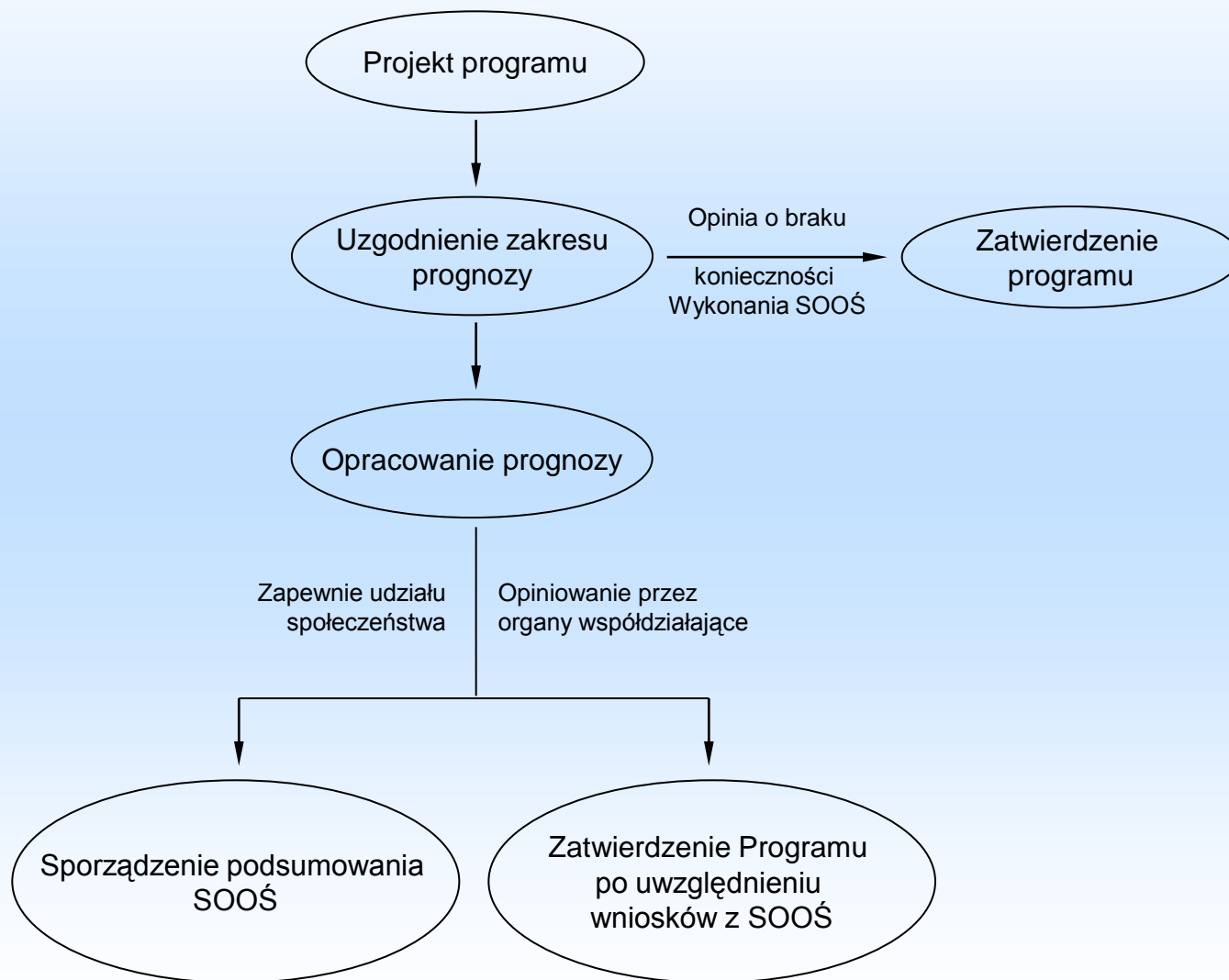
Przebieg postępowania SOOŚ c.d.

- W przypadku dokumentów wymienionych w art. 47, przed przystąpieniem do wykonywania SOOŚ organ prowadzący postępowanie powinien wystąpić do organów współdziałających o uzgodnienie konieczności wykonania SOOŚ,
- Po opracowaniu prognozy jest ona konsultowana społecznie oraz uzgadniana z organami opiniującymi,
- Z przebiegu SOOŚ sporządzane jest sprawozdanie, które zawiera informacje w jaki sposób uwzględniono wnioski z prognozy w ostatecznej wersji planu/programu, który podlegał SOOŚ,
- Plan/program podlegający SOOŚ jest zatwierdzany.



Odstąpienie od wykonania SOOŚ (art. 48 i art. 49)

- Odstąpienie jest możliwe jedynie dla dokumentów określonych w art. 46 ust. 1 i 2 ustawy OOŚ,
- Decyzja o odstąpieniu może być podjęta przez organ prowadzący postępowanie jedynie w wyniku uzgodnienia z organami współdziałającymi,
- W przypadku dokumentów wymienionych w art. 46 ust. 1 odstąpienie może dotyczyć jedynie niewielkich modyfikacji przyjętych już wcześniej dokumentów,
- W przypadku dokumentów wymienionych w art. 46 ust. 2 odstąpienie może dotyczyć niewielkich modyfikacji przyjętych już dokumentów, lub dokumentów dotyczących obszarów jednej gminy.





W wyniku SOOŚ:

- Uwzględnienia się w ostatecznej wersji projektu planu lub programu wnioski z prognozy, opinie organu ochrony środowiska i inspekcji sanitarnej oraz uwagi i wnioski zgłoszone w ramach udziału społecznego,
- Załącza się do przyjętego planu lub programu podsumowanie, zawierające:
 - uzasadnienie wyboru przyjętego dokumentu w odniesieniu do rozpatrywanych rozwiązań alternatywnych,
 - informacje o sposobie wykorzystania ustaleń prognozy SOOŚ, opinii organu ochrony środowiska i organu inspekcji sanitarnej,
 - wyniki postępowania z udziałem społeczeństwa,
 - informacje o metodach i częstotliwości przeprowadzania analizy skutków realizacji planu lub programu w zakresie oddziaływania na środowisko,
- Prowadzi się analizę skutków zgodnie z ustalonymi metodami i wskazaną częstotliwością.



Ocena oddziaływania na środowisko przedsięwzięć (OOŚ)

Ocena oddziaływania na środowisko

≠

Postępowanie w sprawie DŚ

**Postępowanie
w sprawie
DŚ**

Wniosek o
wydanie decyzji

Informacja
wstępna

Opinie organów
współdziałających

**właściwa
OOŚ**



Ocena oddziaływania na środowisko przedsięwzięć (OOŚ)

PRZEPROWADZENIA POSTĘPOWANIA W SPRAWIE DECYZJI O ŚRODOWISKOWYCH UWARUNKOWANIACH WYMAGA REALIZACJA (art. 59 ust. 1 ustawy OOŚ):

- planowanego przedsięwzięcia *mogącego zawsze znacząco* oddziaływać na środowisko (tzw. I grupa)
- planowanego przedsięwzięcia *mogącego potencjalnie znacząco* oddziaływać na środowisko (tzw. II grupa)



**PROGRAM
REGIONALNY**
NARODOWA STRATEGIA SPÓJNOŚCI



WOJEWÓDZTWO
LUBELSKIE

UNIA EUROPEJSKA
EUROPEJSKI FUNDUSZ
ROZWOJU REGIONALNEGO



Nie wszystkie inwestycje są przedsięwzięciami!!

Zgodnie z definicją z ustawy OOŚ przedsięwzięcie to:

Zamierzenie budowlane lub inna ingerencja w środowisko polegająca na **przekształceniu lub zmianie sposobu wykorzystania terenu**, w tym również na wydobywaniu kopalin ; przedsięwzięcia powiązane technologicznie kwalifikuje się jako jedno przedsięwzięcie, także jeżeli są one realizowane przez różne podmioty.



Procedurę związaną z OOŚ można podzielić na 4 etapy:

- Identyfikacja i określenie zakresu przedsięwzięcia
- Przygotowanie wymaganych dokumentów i złożenie wniosku o decyzję o środowiskowych uwarunkowaniach
- Przeprowadzenie postępowania w sprawie OOŚ zakończone wydaniem decyzji o środowiskowych uwarunkowaniach
- Przygotowanie dokumentów związanych z rozpoczęciem budowy (np. projekt budowlany, operat wodno-prawny), oraz uzyskaniem stosownych decyzji i pozwoleń umożliwiających rozpoczęcie prac (np. decyzja o warunkach zabudowy, decyzja wodno-prawna, pozwolenie na budowę)



Pierwszy etap zawsze po stronie inwestora - **identyfikacja przedsięwzięcia**

Należy dokonać szczegółowej analizy planowanej inwestycji, określić jej charakterystyczne cechy a przede wszystkim cel któremu ma służyć oraz **naturę procesów które będą w nim prowadzone**. Na podstawie przeprowadzonej analizy należy odpowiedzieć na pytania:

- 1) Czy planowana inwestycja jest przedsięwzięciem,
- 2) Czy planowane przedsięwzięcie można zaliczyć do jednej z grup wymienionych w załącznikach do dyrektywy Rady nr 85/337/EWG oraz rozporządzeniu OOŚ.



**PROGRAM
REGIONALNY**
NARODOWA STRATEGIA SPÓJNOŚCI



WOJEWÓDZTWO
LUBELSKIE

UNIA EUROPEJSKA
EUROPEJSKI FUNDUSZ
ROZWOJU REGIONALNEGO



Postępowanie w sprawie OOŚ wszczyna się dla przedsięwzięć wymienionych w 2 i 3 rozporządzenia OOŚ

2 określa literalnie przedsięwzięcia dla których istnieje bezwzględna konieczność przeprowadzenia OOŚ (sporządzenia raportu o oddziaływaniu na środowisko)

3 określa literalnie przedsięwzięcia, które trzeba zbadać indywidualnie i w razie zaistnienia prawdopodobieństwa wystąpienia oddziaływania na środowisko – przeprowadzić OOŚ (sporządzić raport)



Rozporządzenie Rady Ministrów z dnia 9 listopada 2010r. w sprawie przedsięwzięć mogących znacząco oddziaływać na środowisko (Dz.U.2010 nr 213 poz.1397 ze zm.) – obowiązujące od 15 listopada 2010r - Rozporządzenie OoŚ – ujęcie syntetyczne

katalog 50 przedsięwzięć z I grupy

do I grupy zalicza się również samą rozbudowę, przebudowę lub montaż przedsięwzięcia:

- z I grupy, gdy sama przebudowa jest zaliczana do I grupy i osiąga progi (jeżeli zostały przewidziane)
- z II grupy, jeżeli po rozbudowie osiągnie progi ilościowe przewidziane dla I grupy

katalog 105 przedsięwzięć z II grupy

do II grupy zalicza się również samą rozbudowę, przebudowę lub montaż przedsięwzięcia:

- z I grupy, gdy sama przebudowa jest zaliczana do I grupy ale nie osiąga progów
- z II grupy, z wyłączeniem przypadków gdy część rozbudowana nie osiągnie progów ilościowych
- nie osiagającego progów dla II grupy, ale gdy po zsumowaniu z planowanymi realizowanymi bądź zrealizowanymi przedsięwzięciami takiego samego rodzaju na terenie zakładu lub obiektu, próg zostanie przekroczony .



**PROGRAM
REGIONALNY**
NARODOWA STRATEGIA SPÓJNOŚCI



WOJEWÓDZTWO
LUBELSKIE

UNIA EUROPEJSKA
EUROPEJSKI FUNDUSZ
ROZWOJU REGIONALNEGO



Przewodnik po rozporządzeniu OOŚ

„Przedsięwzięcia mogące znacząco oddziaływać na środowisko” ;
Tomasz Wilżak, GDOŚ 2011r.

http://www.gdos.gov.pl/files/Materialy-i-publikacje/Przedswiewzicia_mogace_znaczaco_oddzialywac_na_srodowisko_-_przewodnik_po_rozporzadzeniu_rm.pdf



Wsparcie systemu OOŚ

Generalna Dyrekcja Ochrony Środowiska... +

www.gdos.gov.pl/Articles/view/2064/Wsparcie_systemu_OOS

NA SKRÓTY | DLA MEDIÓW | FAQ | KONTAKT

WERSJA: | |

GENERALNA
DYREKCJA
OCHRONY
ŚRODOWISKA

O NAS | OCHRONA PRZYRODY | NATURA 2000 | PRAWO | OOŚ | INFORMACJA O ŚRODOWISKU

SZKODY W ŚRODOWISKU > Wsparcie systemu OOŚ

Wsparcie systemu OOŚ

Autor: Departament Informacji o Środowisku, Data utworzenia: 19.11.2010 0:00:00, Data modyfikacji: 11.09.2012 10:38:47

Dodaj

KALENDARIUM

Listopad, 2013

| | | | | | | |
|----|----|----|----|----|----|----|
| | | 1 | 2 | 3 | | |
| 4 | 5 | 6 | 7 | 8 | 9 | 10 |
| 11 | 12 | 13 | 14 | 15 | 16 | 17 |
| 18 | 19 | 20 | 21 | 22 | 23 | 24 |
| 25 | 26 | 27 | 28 | 29 | 30 | |

GALERIE ZDJĘĆ

Szkolenia i warsztaty | Publikacje | Baza danych OOŚ

Program priorytetowy pt. "Wsparcie systemu ocen oddziaływania na środowisko i obszarów Natura 2000"

Departament Oceny Oddziaływania na Środowisko realizuje program priorytetowy pt. "Wsparcie systemu ocen oddziaływania na



[Sprawozdanie z seminarium szkoleniowego nt pozyskiwania gazu łupkowego w Polsce - 15-16 listopada 2010 r. - PDF](#)

[Publikacja "Rzadkie i zagrożone gatunki ptaków w Polsce" - PDF](#)

[Publikacja "Gatunki ptaków o znaczeniu wspólnotowym w Polsce" - PDF](#)

[Rozporządzenie Rady Ministrów z dnia 9 listopada 2010 r. w sprawie przedsięwzięć mogących znacząco oddziaływać na środowisko \(Dz.U. Nr 213, poz. 1397\) - PDF \(wersja polsko-angielska\)](#)

[Rozporządzenie Rady Ministrów z dnia 9 listopada 2010 r. w sprawie przedsięwzięć mogących znacząco oddziaływać na środowisko \(Dz.U. Nr 213, poz. 1397\) - PDF \(wersja polsko-niemiecka\)](#)

[Rozporządzenie Rady Ministrów z dnia 9 listopada 2010 r. w sprawie przedsięwzięć mogących znacząco oddziaływać na środowisko \(Dz.U. Nr 213, poz. 1397\) - PDF \(wersja polsko-rosyjska\)](#)

[Poradnik projektowania przejść dla zwierząt i działań ograniczających śmiertelność fauny przy drogach - PDF](#)

[Monitoring ptaków wodno - błotnych w okresie wędrówek - PDF](#)

[Zmiany w postępowaniach administracyjnych w sprawach ocen oddziaływania na środowisko - PDF](#)

[Ochrona środowiska przed polami elektromagnetycznymi. Informator dla administracji samorządowej - PDF](#)

[Analiza prawna orzeczeń Naczelnego Sądu Administracyjnego w powiązaniu z orzeczeniami wojewódzkich sądów administracyjnych w zakresie ocen oddziaływania na środowisko w sprawach wszczętych po 28 lipca 2005 r. Zasięg oddziaływania przedsięwzięć na środowisko Udział społeczeństwa Podanie informacji do publicznej wiadomości - PDF](#)

[Wytyczne w zakresie prognozowania oddziaływań na środowisko farm wiatrowych - PDF](#)

[Przedsięwzięcia mogące znacząco oddziaływać na środowisko - przewodnik po rozporządzeniu Rady Ministrów - PDF](#)



Wyjaśnienia, interpretacje, poradniki GDOŚ

The screenshot shows the website www.gdos.gov.pl/Articles/view/1917/Wyjasnienia_i_interpretacje. The page features a header with the logo of the General Directorate for Environmental Protection (GDOŚ) and navigation links: NA SKRÓTY, DLA MEDIÓW, FAQ, KONTAKT. A secondary navigation bar includes: O NAS, OCHRONA PRZYRODY, NATURA 2000, **PRAWO**, OOŚ, INFORMACJA O ŚRODOWISKU, SZKODY W ŚRODOWISKU. The main content area is titled "Wyjaśnienia i interpretacje" and includes a breadcrumb trail: JESTEŚ TU: Akty prawne > Wyjaśnienia i interpretacje. Below the title, there is a paragraph: "Poniższe dokumenty, opracowane w Generalnej Dyrekcji Ochrony Środowiska, stanowią interpretacje oraz wyjaśnienia do aktów prawnych." This is followed by a list of links to various legal interpretations and decisions, such as "Interpretacja nt. kwalifikacji przebudowy, rozbudowy autostrad oraz dróg i linii kolejowych..." and "Interpretacja na temat cesji decyzji o środowiskowych uwarunkowaniach - PDF". On the right side, there is a "KALENDARIUM" for November 2013 and a "GALERIE ZDJĘĆ" section.



Wydanie decyzji o środowiskowych uwarunkowaniach następuje przed uzyskaniem 22 decyzji administracyjnych - określonych w art. 72 ust. 1 pkt. 1-21:

- 1) decyzji o pozwoleniu na budowę, decyzji o zatwierdzeniu projektu budowlanego, decyzji o pozwoleniu na wznowienie robót budowlanych oraz decyzji o pozwoleniu na zmianę sposobu użytkowania obiektu budowlanego lub jego części – wydanych na podstawie ustawy z dnia 7 lipca 1994r. – Prawo budowlane (Dz. U. z 2006r. Nr 156, poz. 1118, z późn. zm.) - wydawanych na podstawie ustawy - Prawo budowlane,
- 2) decyzji o pozwoleniu na rozbiórkę obiektów jądrowych - wydawanej na podstawie ustawy Prawo budowlane,
- 3) decyzji o warunkach zabudowy i zagospodarowania terenu – wydawanej na podstawie ustawy z 2003 r. o planowaniu i zagospodarowaniu przestrzennym,
- 4) koncesji na poszukiwanie lub rozpoznawanie złóż kopalin, na wydobywanie kopalin ze złóż, na bezzbiornikowe magazynowanie substancji oraz składowanie odpadów w górotworze, w tym w podziemnych wyrobiskach górniczych – wydawanej na podstawie ustawy z 1994 r. – Prawo geologiczne i górnicze,
- 5) decyzji określającej szczegółowe warunki wydobywania kopaliny – wydawanej na podstawie ustawy z 18.07.2001 r. o zmianie ustawy – Prawo geologiczne i górnicze,
- 6) pozwolenia wodnoprawnego na wykonanie urządzeń wodnych – wydawanego na podstawie ustawy z 2001 r. – Prawo wodne,



7) decyzji ustalającej warunki prowadzenia robót polegających na regulacji wód oraz budowie wałów przeciwpowodziowych, a także robót melioracyjnych, odwodnień budowlanych oraz innych robót ziemnych zmieniających stosunki wodne na terenach o szczególnych wartościach przyrodniczych, zwłaszcza na terenach, na których znajdują się skupienia roślinności o szczególnej wartości z punktu widzenia przyrodniczego, terenach o walorach krajobrazowych i ekologicznych, terenach masowych łęgów ptactwa, występowania skupień gatunków chronionych oraz tarlisk, zimowisk, przepławek i miejsc masowej migracji ryb i innych organizmów wodnych – wydawanej na podstawie przepisów ustawy z 2004 r. o ochronie przyrody,

8) decyzji o zatwierdzeniu projektu scalenia lub wymiany gruntów – wydawanej na podstawie ustawy z dnia 26 marca 1982r. o scalaniu i wymianie gruntów,

9) decyzji o zmianie lasu na użytek rolny – wydawanej na podstawie ustawy z dnia 28 września 1991 r. o lasach,

10) decyzji o zezwoleniu na realizację inwestycji drogowej - wydawanej na podstawie ustawy z dnia 10 kwietnia 2003 r. o szczególnych zasadach przygotowania i realizacji inwestycji w zakresie dróg publicznych,

11) decyzji o ustaleniu lokalizacji linii kolejowej – wydawanej na podstawie ustawy z dnia 28 marca 2003 r. o transporcie kolejowym,

12) decyzji o ustaleniu lokalizacji autostrady – wydawanej na podstawie ustawy z dnia 27 października 1994 r. o autostradach płatnych oraz o Krajowym Funduszu Drogowym,

13) decyzji o ustaleniu lokalizacji przedsięwzięć Euro 2012 - wydawanej na podstawie ustawy z dnia 7 września 2007 r. o przygotowaniu finałowego turnieju Mistrzostw Europy w Piłce Nożnej UEFA EURO 2012.



14) decyzji o zezwoleniu na realizację inwestycji w zakresie lotniska użytku publicznego w rozumieniu przepisów ustawy z dnia 12 lutego 2009r. o szczególnych zasadach przygotowania i realizacji inwestycji w zakresie lotnisk użytku publicznego

15) decyzji o ustaleniu lokalizacji inwestycji w zakresie terminalu wydanej na podstawie ustawy z dnia 24 kwietnia 2009r. O inwestycjach w zakresie terminalu regazyfikacyjnego skroplonego gazu ziemnego w Świnoujściu

16) decyzji o ustaleniu lokalizacji regionalnej sieci szerokopasmowej - wydawanej na podstawie ustawy z dnia 7 maja 2010 r. o wspieraniu rozwoju usług i sieci telekomunikacyjnych;

17) decyzji o zezwolenie na prowadzenie obiektu unieszkodliwiania odpadów wydobywczych - wydanej na podstawie ustawy z dnia 10 lipca 2008r. o odpadach wydobywczych

18) decyzji o pozwoleniu na realizację inwestycji - w rozumieniu przepisów ustawy z dnia 8 lipca 2010 r. o szczególnych zasadach przygotowania do realizacji inwestycji w zakresie budowli przeciwpowodziowych.

18a) decyzji o ustaleniu lokalizacji inwestycji w zakresie budowy obiektu energetyki jądrowej oraz inwestycji towarzyszących

19) zezwolenia na budowę obiektu jądrowego oraz zezwolenia na budowę składowiska odpadów promieniotwórczych

20) decyzji o zezwoleniu na założenie lotniska - wydawanej na podstawie ustawy z dnia 3 lipca 2002 r. - Prawo lotnicze

21) zezwolenia na przetwarzanie odpadów i zezwolenia na zbieranie i przetwarzanie odpadów wydawanego na podstawie ustawy z dnia 14 grudnia 2012 r. o odpadach

Art. 72 ust. 1a dodatkowo określa że decyzja o środowiskowych uwarunkowaniach może zostać wydana przed dokonaniem zgłoszenia budowy lub wykonania robót budowlanych oraz zgłoszenia zmiany sposobu użytkowania obiektu budowlanego, lub jego części na podstawie ustawy z dnia 7 lipca 1994r. – Prawo budowlane



Wniosek o wydanie decyzji o środowiskowych uwarunkowaniach

Po przeprowadzonej identyfikacji przedsięwzięcia i zakwalifikowania go do grupy z 2 lub 3 należy złożyć wniosek o wydanie decyzji o środowiskowych uwarunkowaniach do właściwego organu (zgodnie z art. 75 ustawy OOS) – dla większości przedsięwzięć jest nim wójt, burmistrz, prezydent. W przypadku niektórych przedsięwzięć z I grupy (drogi, linie kolejowe, napowietrzne linie elektroenergetyczne, instalacje do przesyłu ropy naftowej, produktów naftowych, substancji chemicznych lub gazu, sztuczne zbiorniki wodne, obiekty jądrowe) oraz przedsięwzięć realizowanych na terenach zamkniętych i morskich a także zmiany lasu nie stanowiącego własności Skarbu Państwa na użytek rolny, lotniska użytku publicznego, terminalu, regionalnymi sieciami szerokopasmowymi, budowli przeciwpowodziowych decyzję o środowiskowych uwarunkowaniach wydaje RDOŚ. W szczególnych przypadkach decyzję wydają również: Generalny Dyrektor Ochrony Środowiska (obiekty jądrowe powstające na podstawie spec ustawy), starosta (scaleni, wymiana lub podział gruntów), dyrektor RDLP (zmiany lasu stanowiącej własność Skarbu Państwa na użytek rolny)



Do wniosku należy załączyć:

- 1) dla pierwszej grupy – raport o oddziaływaniu na środowisko (3 egz. + na noś. cyfrowym)
- 2) dla drugiej grupy – kartę informacyjną przedsięwzięcia (KIP) (3 egz. + na noś. cyfrowym)
- 3) Kopie mapy ewidencyjnej
- 4) Wypis i wyrys z MPZP gdy decyzję wydaje RDOŚ (nie dotyczy spec-ustaw)

Dodatkowo przedkłada się wypis z rejestru gruntów dla obszaru inwestycji oraz jej potencjalnego oddziaływania, a gdy liczba stron postępowania przekracza 20:

- Dla przedsięwzięć z grupy I i z grupy II, dla których stwierdzono obowiązek wykonania OOŚ – wraz z raportem OOŚ,
- Dla przedsięwzięć grupy II, dla których nie stwierdzono obowiązku wykonania OOŚ – w terminie 14 dni od dnia w którym postanowienie stało się ostateczne,
- Dla przedsięwzięci wymagających decyzji, o których mowa w art. 72 ust. 1 pkt 4 i 5 (rozpoznawanie i wydobywanie kopalin), oraz dot. urządzeń piętrzących I,II i III klasy budowli – nie jest wymagany.



Wszczęcie postępowania

- Wszczęcie postępowania następuje w dniu złożenia kompletnego formalnie wniosku o wydanie decyzji (ze wszystkimi wymaganymi ustawą załącznikami),
- O wszczęciu postępowania należy zawiadomić wszystkie osoby będące stronami postępowania,
- KPA nie wyróżnia „szczególnych” stron postępowania - wszystkie strony traktuje się identycznie i stosuje się ten sam tryb zawiadomienia i później w toku postępowania – dostarczania pozostałej korespondencji,
- Jeżeli strona ustanowiła pełnomocnika, to zastępuje on stronę we wszelkich kontaktach z urzędem – pełnomocnik musi być zawiadamiany i informowany o kolejnych krokach w postępowaniu,
- Można odmówić wszczęcia postępowania (art. 61a KPA) w drodze postanowienia, w sytuacji gdy wniosek został złożony przez osobę nie będącą stroną lub z innych uzasadnionych przyczyn postępowanie nie może być wszczęte.



Dla przedsięwzięć z pierwszej grupy raport jest obligatoryjny, jednakże wnioskodawca może poprosić o określenie jego zakresu - przeprowadzenie procesu tzw. Scopingu

Wnioskodawca może, składając wniosek o wydanie decyzji o środowiskowych uwarunkowaniach dla przedsięwzięcia z I grupy – złożyć kartę informacyjną przedsięwzięcia (zamiast raportu) wraz z wnioskiem o ustalenie zakresu raportu (art. 69 ust. 1 ustawy OOS).

Natomiast jest to obowiązek obligatoryjny – jeżeli przedsięwzięcie, może transgranicznie oddziaływać na środowisko (art. 69 ust. 2 ustawy OOS)



Zgodnie z art. 68.2 ustawy OOŚ, organ określając zakres raportu może:

- odstąpić od wymagań co do zawartości raportu, o których mowa w art. 66 ust. 1 pkt 4 (opis przewidywanych skutków dla środowiska w przypadku niepodejmowania przedsięwzięcia), 13 (przedstawienie zagadnień w formie graficznej), 15 (analizę możliwych konfliktów społecznych związanych z planowanym przedsięwzięciem) i 16 (przedstawienie propozycji monitoringu oddziaływania planowanego przedsięwzięcia na etapie jego budowy i eksploatacji lub użytkowania, w szczególności na cele i przedmiot ochrony obszaru Natura 2000 oraz integralność tego obszaru); nie dotyczy to dróg publicznych oraz linii kolejowych - będących przedsięwzięciami mogącymi zawsze znacząco oddziaływać na środowisko,
- Wskazać:
 - a) rodzaje wariantów alternatywnych wymagających zbadania,
 - b) rodzaje oddziaływań oraz elementy środowiska wymagające szczegółowej analizy,
 - c) zakres i metody badań



Zgodnie z art. 66 ust. 1 ustawy OOŚ – Raport powinien zawierać:

- 1) opis planowanego przedsięwzięcia, a w szczególności:
 - a) charakterystykę całego przedsięwzięcia i warunki użytkowania terenu w fazie budowy i eksploatacji lub użytkowania,
 - b) główne cechy charakterystyczne procesów produkcyjnych,
 - c) przewidywane rodzaje i ilości zanieczyszczeń, wynikające z funkcjonowania planowanego przedsięwzięcia
- 2) opis elementów przyrodniczych środowiska objętych zakresem przewidywanego oddziaływania planowanego przedsięwzięcia na środowisko, w tym elementów środowiska objętych ochroną na podstawie ustawy z 2004 r. o ochronie przyrody,
- 3) opis istniejących w sąsiedztwie lub w bezpośrednim zasięgu oddziaływania planowanego przedsięwzięcia zabytków chronionych na podstawie przepisów o ochronie zabytków i opiece nad zabytkami,
- 4) opis przewidywanych skutków dla środowiska w przypadku niepodjęcia przedsięwzięcia,
- 5) opis analizowanych wariantów, w tym:
 - a) wariantu proponowanego przez wnioskodawcę oraz racjonalnego wariantu alternatywnego,
 - b) wariantu najkorzystniejszego dla środowiska wraz z uzasadnieniem wyboru,



- 6) określenie przewidywanego oddziaływania na środowisko analizowanych wariantów, w tym również w przypadku wystąpienia poważnej awarii przemysłowej, a także możliwego transgranicznego oddziaływania na środowisko,
- 7) uzasadnienie proponowanego przez wnioskodawcę wariantu, ze wskazaniem jego oddziaływania na środowisko, w szczególności na:
- a) ludzi, rośliny, zwierzęta, grzyby i siedliska przyrodnicze, wodę i powietrze,
 - b) powierzchnię ziemi, z uwzględnieniem ruchów masowych ziemi, klimat i krajobraz,
 - c) dobra materialne,
 - d) zabytki i krajobraz kulturowy, objęte istniejącą dokumentacją, w szczególności rejestrem lub ewidencją zabytków,
 - e) wzajemne oddziaływanie między elementami, o których mowa w lit. a-d,
- 8) opis metod prognozowania zastosowanych przez wnioskodawcę oraz opis przewidywanych znaczących oddziaływań planowanego przedsięwzięcia na środowisko, obejmujący bezpośrednie, pośrednie, wtórne, skumulowane, krótko-, średnio- i długoterminowe, stałe i chwilowe oddziaływania na środowisko, wynikające z:
- a) istnienia przedsięwzięcia,
 - b) wykorzystywania zasobów środowiska,
 - c) emisji,
- 9) opis przewidywanych działań mających na celu zapobieganie, ograniczanie lub kompensację przyrodniczą negatywnych oddziaływań na środowisko, w szczególności na cele i przedmiot ochrony obszaru Natura 2000 oraz integralność tego obszaru,



- 10) dla dróg będących przedsięwzięciami mogącymi zawsze znacząco oddziaływać na środowisko:
- a) określenie założeń do:
 - ratowniczych badań zidentyfikowanych zabytków znajdujących się na obszarze planowanego przedsięwzięcia, odkrywanych w trakcie robót budowlanych,
 - programu zabezpieczenia istniejących zabytków przed negatywnym oddziaływaniem planowanego przedsięwzięcia oraz ochrony krajobrazu kulturowego,
 - b) analizę i ocenę możliwych zagrożeń i szkód dla zabytków chronionych na podstawie przepisów o ochronie zabytków i opiece nad zabytkami, w szczególności zabytków archeologicznych, w sąsiedztwie lub w bezpośrednim zasięgu oddziaływania planowanego przedsięwzięcia,
- 11) jeżeli planowane przedsięwzięcie jest związane z użyciem instalacji, porównanie proponowanej technologii z technologią spełniającą wymagania, o których mowa w art. 143 ustawy – Prawo ochrony środowiska,
- 12) wskazanie, czy dla planowanego przedsięwzięcia jest konieczne ustanowienie obszaru ograniczonego użytkowania w rozumieniu przepisów ustawy - Prawo ochrony środowiska, oraz określenie granic takiego obszaru, ograniczeń w zakresie przeznaczenia terenu, wymagań technicznych dotyczących obiektów budowlanych i sposobów korzystania z nich; nie dotyczy to przedsięwzięć polegających na budowie drogi krajowej,
- 13) przedstawienie zagadnień w formie graficznej,
- 14) przedstawienie zagadnień w formie kartograficznej w skali odpowiadającej przedmiotowi i szczegółowości analizowanych w raporcie zagadnień oraz umożliwiającej kompleksowe przedstawienie przeprowadzonych analiz oddziaływania przedsięwzięcia na środowisko



- 15) analizę możliwych konfliktów społecznych związanych z planowanym przedsięwzięciem,
- 16) przedstawienie propozycji monitoringu oddziaływania planowanego przedsięwzięcia na etapie jego budowy i eksploatacji lub użytkowania, w szczególności na cele i przedmiot ochrony obszaru Natura 2000 oraz integralność tego obszaru,
- 17) wskazanie trudności wynikających z niedostatków techniki lub luk we współczesnej wiedzy, jakie napotkano opracowując raport,
- 18) streszczenie w języku niespecjalistycznym informacji zawartych w raporcie, w odniesieniu do każdego elementu raportu,
- 19) nazwisko osoby lub osób sporządzających raport,
- 20) źródła informacji stanowiące podstawę do sporządzenia raportu.



Zgodnie z KPA w postępowaniu biorą udział:

- organ wydający decyzję
- strony postępowania
- organizacje społeczne na prawach strony

Gdy został sporządzony raport o oddziaływaniu na środowisko (wykonana OOŚ) stosuje się też przepisy o udziale społeczeństwa - dodatkowo zaangażowane:

- społeczeństwo (każdy zainteresowany)
- organizacje ekologiczne



Art. 28 KPA Stroną jest każdy, czyjego interesu prawnego lub obowiązku dotyczy postępowanie albo kto żąda czynności organu ze względu na swój interes prawny lub obowiązek

Przy decyzji o środowiskowych uwarunkowaniach:

- inwestor i właściciel gruntu
- inne osoby mające interes prawny:
 - ✓ właściciele, użytkownicy wieczystości, zarządcy sąsiednich nieruchomości, na które rozciąga się oddziaływanie planowanego przedsięwzięcia (przyjęto się, że kryterium to spełniają co najmniej właściciele najbliższej położonych nieruchomości – sąsiadujący z terenem inwestycji)

Interes prawny – powstały w oparciu na konkretnym przepisie prawa – nie mylić z interesem faktycznym !



Strony postępowania mają w szczególności prawo do:

- Otrzymanie zawiadomienia o wszczęciu postępowania,
- Otrzymanie zawiadomień o decyzjach i innych czynnościach w postępowaniu
- Prawo przeglądania akt w każdym stadium postępowania
- Zgłaszanie wniosków dowodowych
- Otrzymanie zawiadomienia o przeprowadzeniu dowodów
- **Złożenie odwołania od decyzji**
- **Zaskarżenie decyzji organu II instancji do sadu administracyjnego**



Podmiotem na prawach strony może być np:

- Prokurator
- Organizacja społeczna

Nie są stroną postępowania (nie występują we własnym interesie)
– lecz występują w interesie publicznym

Przysługują im prawie wszystkie uprawnienia strony, łącznie z
możliwością odwołania od decyzji i skargi do sądu



Zgodnie z art. 31 KPA

1. Organizacja społeczna może w sprawie dotyczącej innej osoby występować z żądaniem:
 - 1) wszczęcia postępowania,
 - 2) dopuszczenia jej do udziału w postępowaniu, jeżeli jest to uzasadnione celami statutowymi tej organizacji i gdy przemawia za tym interes społeczny.
2. Organ administracji publicznej, uznając żądanie organizacji społecznej za uzasadnione, postanawia o wszczęciu postępowania z urzędu lub o dopuszczeniu organizacji do udziału w postępowaniu. Na postanowienie o odmowie wszczęcia postępowania lub dopuszczenia do udziału w postępowaniu organizacji społecznej służy zażalenie.
3. Organizacja społeczna uczestniczy w postępowaniu na prawach strony.
4. Organ administracji publicznej, wszczynając postępowanie w sprawie dotyczącej innej osoby, zawiadamia o tym organizację społeczną, jeżeli uzna, że może ona być zainteresowana udziałem w tym postępowaniu ze względu na swoje cele statutowe, i gdy przemawia za tym interes społeczny.
5. Organizacja społeczna, która nie uczestniczy w postępowaniu na prawach strony, może za zgodą organu administracji publicznej przedstawić temu organowi swój pogląd w sprawie, wyrażony w uchwale lub oświadczeniu jej organu statutowego.



W przypadku gdy jest wykonywana OOS musi zostać zapewniony udział społeczny

Członkowie społeczeństwa (każdy) oznacza:

- osobę fizyczną lub osobę prawną, także jednostkę organizacyjną lub organizację (też nie posiadającą osobowości prawnej), organ czy instytucję
- niezależnie od:
 - wieku
 - obywatelstwa czy miejsca zamieszkania lub siedziby
 - czy ma jakikolwiek interes prawny lub faktyczny związany ze sprawą, której postępowanie dotyczy.



Przed wydaniem i zmianą decyzji wymagających udziału społeczeństwa, organ właściwy do wydania decyzji - bez zbędnej zwłoki, podaje do publicznej wiadomości informacje o (art. 33 ustawy OoŚ):

- przystąpieniu do przeprowadzenia oceny oddziaływania przedsięwzięcia na środowisko,
- wszczęciu postępowania,
- przedmiocie decyzji, która ma być wydana w sprawie,
- organie właściwym do wydania decyzji oraz organach właściwych do wydania opinii i dokonania uzgodnień,
- możliwościach zapoznania się z niezbędną dokumentacją sprawy oraz o miejscu, w którym jest ona wyłożona do wglądu,
- możliwości składania uwag i wniosków,
- sposobie i miejscu składania uwag i wniosków, wskazując jednocześnie 21-dniowy termin ich składania,
- organie właściwym do rozpatrzenia uwag i wniosków,
- terminie i miejscu rozprawy administracyjnej otwartej dla społeczeństwa, o której mowa w art. 36, jeżeli ma być ona przeprowadzona,
- postępowaniu w sprawie transgranicznego oddziaływania na środowisko, jeżeli jest prowadzone.



Organ prowadzący postępowanie (art. 37 ustawy OOŚ):

Rozpatruje uwagi i wnioski,

Uwagi i wnioski mogą być wnoszone w formie pisemnej, ustnie do protokołu, za pomocą środków komunikacji elektronicznej bez konieczności opatrywania ich bezpiecznym podpisem elektronicznym (art. 34 ustawy OOŚ)

Uwagi lub wnioski złożone po upływie tego terminu – pozostawia się bez rozpatrzenia (art. 35 Ustawy OOŚ)

W przypadku uzupełnienia raportu o oddziaływaniu na środowisko procedura udziału społecznego musi zostać powtórzona.

W uzasadnieniu decyzji, niezależnie od wymagań wynikających z KPA, podaje informacje o udziale społeczeństwa w postępowaniu oraz o tym, w jaki sposób zostały wzięte pod uwagę i w jakim zakresie zostały uwzględnione uwagi i wnioski zgłoszone w związku z udziałem społeczeństwa.

Informacja o wydanej decyzji i o możliwościach zapoznania się z jej treścią musi zostać przez organ właściwy do jej wydania – podana do publicznej wiadomości (art. 38 ustawy OOŚ)



**PROGRAM
REGIONALNY**
NARODOWA STRATEGIA SPÓJNOŚCI



WOJEWÓDZTWO
LUBELSKIE

UNIA EUROPEJSKA
EUROPEJSKI FUNDUSZ
ROZWOJU REGIONALNEGO



W przypadku gdy dla przedsięwzięcia jest prowadzona OOŚ oraz zapewniony udział społeczny ustawa OOŚ przewiduje możliwość udziału w postępowaniu organizacji ekologicznych na prawach strony. Instytucja ta stanowi pewne rozszerzenie uprawnień wynikających z możliwości udziału we wszystkich postępowaniach organizacji społecznych zgodnie z zasadami określonymi w KPA.



Organizacje ekologiczne mają w szczególności prawo do:

- wniesienia odwołania od decyzji wydanej w postępowaniu wymagającym udziału społeczeństwa, jeżeli jest to uzasadnione celami statutowymi tej organizacji, także w przypadku, gdy nie brała ona udziału w określonym postępowaniu wymagającym udziału społeczeństwa prowadzonym przez organ pierwszej instancji; wniesienie odwołania jest równoznaczne ze zgłoszeniem chęci uczestniczenia w takim postępowaniu. W postępowaniu odwoławczym organizacja uczestniczy na prawach stron,
- złożenia skargi od decyzji wydanej w postępowaniu wymagającym udziału społeczeństwa do sądu administracyjnego, jeżeli jest to uzasadnione celami statutowymi tej organizacji, także w przypadku, gdy nie brała ona udziału w określonym postępowaniu wymagającym udziału społeczeństwa,

Organizacja ekologiczna powiadamia organ o uczestnictwie w postępowaniu na prawach strony. Organ ma prawo odmówić dopuszczenia, jednakże musi swoją decyzję uzasadnić. Na postanowienie o odmowie dopuszczenia do udziału w postępowaniu organizacji ekologicznej służy zażalenie.

Przepisu art. 31 § 4 KPA (możliwość powiadamiania przez urząd o wszczęciu postępowań, które mogą być w zakresie zainteresowania danej organizacji) nie stosuje się.



Jeżeli była przeprowadzona ocena oddziaływania przedsięwzięcia na środowisko, właściwy organ wydaje decyzję o środowiskowych uwarunkowaniach, biorąc pod uwagę (art. 80 ust. 1):

- 1) wyniki uzgodnień i opinii (RDOŚ i PIS),
- 2) ustalenia zawarte w raporcie o oddziaływaniu przedsięwzięcia na środowisko,
- 3) wyniki postępowania z udziałem społeczeństwa,
- 4) wyniki postępowania w sprawie transgranicznego oddziaływania na środowisko, jeżeli zostało przeprowadzone.



Zgodnie z art. 107 KPA każda decyzja powinna zawierać:

- oznaczenie organu administracji publicznej,
- datę wydania,
- oznaczenie strony lub stron,
- powołanie podstawy prawnej,
- rozstrzygnięcie,
- uzasadnienie faktyczne i prawne,
- pouczenie, czy i w jakim trybie służy od niej odwołanie,
- podpis z podaniem imienia, nazwiska oraz stanowiska służbowego osoby upoważnionej do wydania decyzji.



W decyzji gdy była przeprowadzona ocena oddziaływania przedsięwzięcia na środowisko właściwy organ (art. 82 ust. 1 ustawy OoŚ):

1) określa:

- a) rodzaj i miejsce realizacji przedsięwzięcia,
- b) warunki wykorzystywania terenu w fazie realizacji i eksploatacji lub użytkowania przedsięwzięcia, ze szczególnym uwzględnieniem konieczności ochrony cennych wartości przyrodniczych, zasobów naturalnych i zabytków oraz ograniczenia uciążliwości dla terenów sąsiednich,
- c) wymagania dotyczące ochrony środowiska konieczne do uwzględnienia w dokumentacji wymaganej do wydania decyzji, o których mowa w art. 72 ust. 1, w szczególności w projekcie budowlanym, w przypadku decyzji, o których mowa w art. 72 ust. 1 pkt 1, 10, 14 i 18 ,
- d) wymogi w zakresie przeciwdziałania skutkom awarii przemysłowych, w odniesieniu do przedsięwzięć zaliczanych do zakładów stwarzających zagrożenie wystąpienia poważnych awarii w rozumieniu ustawy z 2001 r. Prawo ochrony środowiska,
- e) wymogi w zakresie ograniczania transgranicznego oddziaływania na środowisko w odniesieniu do przedsięwzięć, dla których przeprowadzono postępowanie w sprawie transgranicznego oddziaływania na środowisko,



- 2) w przypadku gdy z oceny oddziaływania przedsięwzięcia na środowisko wynika potrzeba:
 - a) zapobiegania, ograniczania oraz monitorowania oddziaływania przedsięwzięcia na środowisko – nakłada obowiązek tych działań,
 - b) wykonania kompensacji przyrodniczej – stwierdza konieczność wykonania tej kompensacji,
- 3) w przypadku, o którym mowa w art. 135 ust. 1 ustawy - Prawo ochrony środowiska, stwierdza konieczność utworzenia obszaru ograniczonego użytkowania,
- 4) przedstawia stanowisko w sprawie konieczności przeprowadzenia oceny oddziaływania przedsięwzięcia na środowisko oraz postępowania w sprawie transgranicznego oddziaływania na środowisko w ramach postępowania w sprawie wydania decyzji, o których mowa w art. 72 ust. 1 pkt 1, 10, 14 i 18,
- 5) może nałożyć na wnioskodawcę obowiązek przedstawienia analizy porealizacyjnej, określając jej zakres i termin przedstawienia (patrz – art. 83).



Załącznikiem do decyzji o środowiskowych uwarunkowaniach jest charakterystyka przedsięwzięcia (art. 82 ust. 3 ustawy OOS).

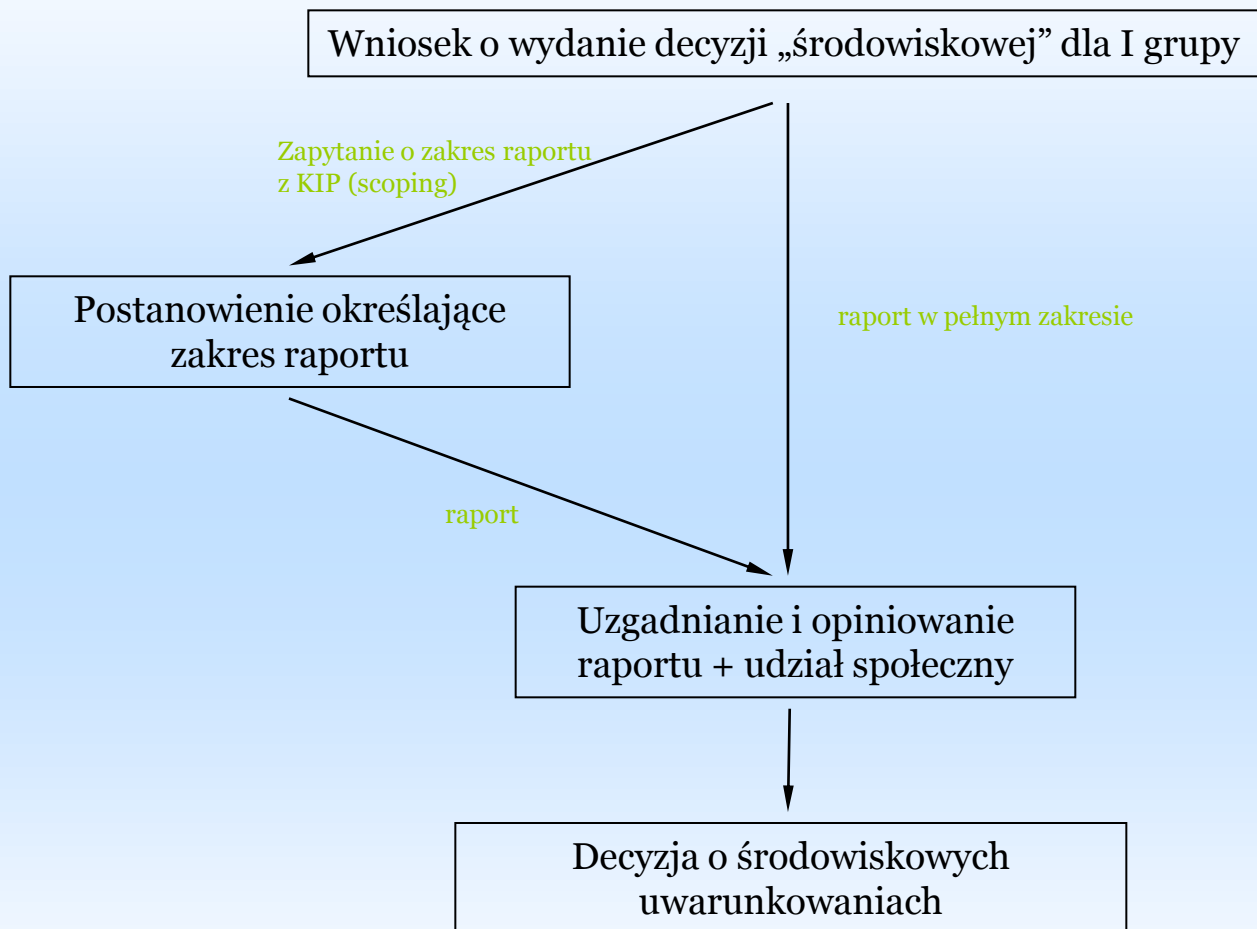
Decyzja o środowiskowych uwarunkowaniach wymaga uzasadnienia (art. 85 ust. 1).

Uzasadnienie to, niezależnie od wymagań wynikających z Kpa, powinno zawierać (art. 85 ust. 2 pkt 1):

- a) informacje o przeprowadzonym postępowaniu wymagającym udziału społeczeństwa oraz o tym, w jaki sposób zostały wzięte pod uwagę, i w jakim zakresie zostały uwzględnione uwagi i wnioski zgłoszone w związku z udziałem społeczeństwa,
- b) informacje, w jaki sposób zostały wzięte pod uwagę i w jakim zakresie zostały uwzględnione:
 - ustalenia zawarte w raporcie o oddziaływaniu przedsięwzięcia na środowisko,
 - uzgodnienia RDOŚ oraz opinie właściwego organu PIS
 - wyniki postępowania w sprawie transgranicznego oddziaływania na środowisko, jeżeli zostało przeprowadzone,
- c) uzasadnienie stanowiska, o którym mowa w art. 82 ust. 1 pkt 4 (w sprawie konieczności przeprowadzenia ponownej OOS).



- 2) w przypadku gdy z oceny oddziaływania przedsięwzięcia na środowisko wynika potrzeba:
 - a) zapobiegania, ograniczania oraz monitorowania oddziaływania przedsięwzięcia na środowisko – nakłada obowiązek tych działań,
 - b) wykonania kompensacji przyrodniczej – stwierdza konieczność wykonania tej kompensacji,
- 3) w przypadku, o którym mowa w art. 135 ust. 1 ustawy - Prawo ochrony środowiska, stwierdza konieczność utworzenia obszaru ograniczonego użytkowania,
- 4) przedstawia stanowisko w sprawie konieczności przeprowadzenia oceny oddziaływania przedsięwzięcia na środowisko oraz postępowania w sprawie transgranicznego oddziaływania na środowisko w ramach postępowania w sprawie wydania decyzji, o których mowa w art. 72 ust. 1 pkt 1, 10, 14 i 18,
- 5) może nałożyć na wnioskodawcę obowiązek przedstawienia analizy porealizacyjnej, określając jej zakres i termin przedstawienia (patrz – art. 83).





Dla przedsięwzięć z **drugiej grupy** przeprowadzenie OOŚ (wykonanie raportu) **nie jest obligatoryjne** a może zostać orzeczone w trakcie postępowania OOŚ

Dla przedsięwzięć z drugiej grupy wnioskodawca powinien sporządzić jak najszerszy KIP uwzględniający charakter przedsięwzięcia, jego powiązania oraz potencjalne oddziaływanie. Na podstawie informacji przedstawionych w KIP organ przeprowadzi procedurę selekcji (screeningu) i na tej podstawie stwierdzi czy dla przedsięwzięcia wymagane jest wykonanie OOŚ (sporządzenie raportu). Jeżeli KIP będzie mało szczegółowy organ może stosując zasadę ostrożności nakazać wykonanie OOŚ.



Karta Informacyjna Przedsięwzięcia (art. 3 ust. 1 pkt 5 ustawy OoŚ):

Jest to dokument zawierający podstawowe informacje o planowanym przedsięwzięciu, w szczególności dane o:

- a) rodzaju, skali i usytuowaniu przedsięwzięcia,
- b) powierzchni zajmowanej nieruchomości, a także obiektu budowlanego oraz dotychczasowym sposobie ich wykorzystywania i pokryciu nieruchomości szatą roślinną,
- c) rodzaju technologii,
- d) ewentualnych wariantach przedsięwzięcia,
- e) przewidywanej ilości wykorzystywanej wody, surowców, materiałów, paliw oraz energii,
- f) rozwiązaniach chroniących środowisko,
- g) rodzajach i przewidywanej ilości wprowadzanych do środowiska substancji lub energii przy zastosowaniu rozwiązań chroniących środowisko,
- h) możliwym transgranicznym oddziaływaniu na środowisko,
- i) obszarach podlegających ochronie na podstawie ustawy z 2004 r. o ochronie przyrody, znajdujących się w zasięgu znaczącego oddziaływania przedsięwzięcia.



**PROGRAM
REGIONALNY**
NARODOWA STRATEGIA SPÓJNOŚCI



WOJEWÓDZTWO
LUBELSKIE

UNIA EUROPEJSKA
EUROPEJSKI FUNDUSZ
ROZWOJU REGIONALNEGO



Organ po przeprowadzeniu selekcji poinformuje o tym wydając odpowiednie postanowienie selekcyjne (screeningowe)

Z treści postanowienia selekcyjnego będzie wynikało, czy inwestor został zobligowany do wykonania OOŚ (raportu) czy został z tego obowiązku zwolniony.

Organ zasięga w tej kwestii opinii odpowiedniego organu inspekcji sanitarnej oraz Regionalnego Dyrektora Ochrony Środowiska (RDOŚ). Jeżeli zostanie nałożony obowiązek wykonania OOŚ dalsze postępowanie będzie identyczne jak dla przedsięwzięć z pierwszej grupy.

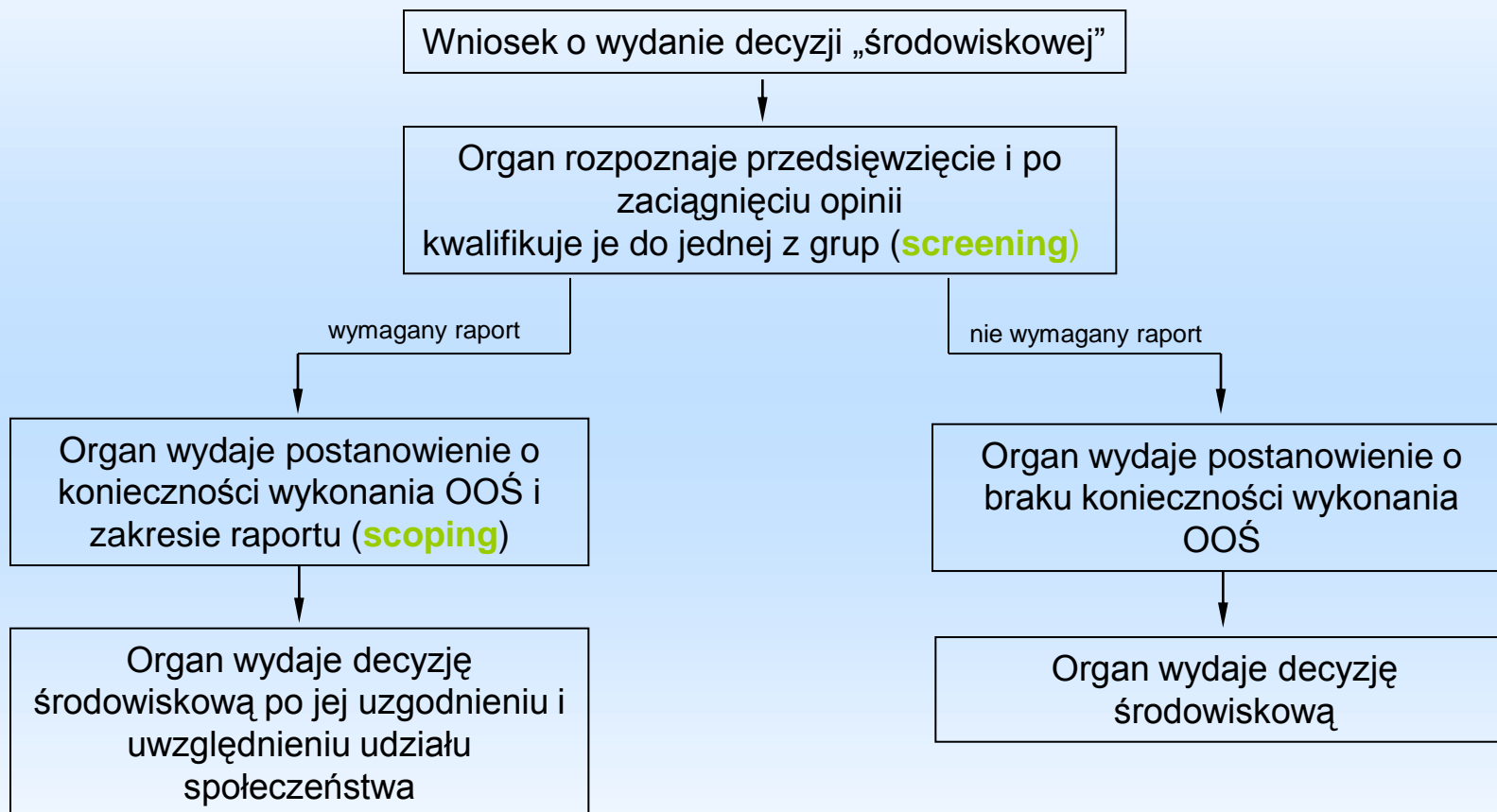
W przypadku gdy inwestor zostanie zwolniony z obowiązku wykonania OOŚ zostanie wydana decyzja o środowiskowych uwarunkowaniach, która w swojej sentencji powtórzy treść postanowienia selekcyjnego.



Postanowienie selekcyjne wymaga uzasadnienia!!!

W uzasadnieniu postanowienia selekcyjnego organ powinien uwzględnić uwarunkowania określone w art. 63 ust. 1 ustawy OOS, czyli szczegółowo uzasadnić merytorycznie podjęte rozstrzygnięcie w zakresie:

- **rodzaj i charakterystykę przedsięwzięcia** z uwzględnieniem : skali przedsięwzięcia i wielkości zajmowanego terenu oraz ich wzajemnych proporcji, powiązań z innymi przedsięwzięciami, w szczególności kumulowania się oddziaływań przedsięwzięć znajdujących się na obszarze, na który będzie oddziaływać przedsięwzięcie, wykorzystywania zasobów naturalnych, emisji i występowania innych uciążliwości, ryzyka wystąpienia poważnej awarii przy uwzględnieniu używanych substancji i stosowanych technologii
- **usytuowanie przedsięwzięcia, z uwzględnieniem możliwego zagrożenia dla środowiska, w szczególności przy istniejącym użytkowaniu terenu, zdolności samooczyszczania się środowiska i odnawiania się zasobów naturalnych, walorów przyrodniczych i krajobrazowych oraz uwarunkowań miejscowych planów zagospodarowania przestrzennego** z uwzględnieniem, obszary wodno-błotne oraz inne obszary o płytkim zaleganiu wód podziemnych, obszary wybrzeży, obszary górskie lub leśne, obszary objęte ochroną, w tym strefy ochronne ujęć wód i obszary ochronne zbiorników wód śródlądowych, obszary wymagające specjalnej ochrony ze względu na występowanie gatunków roślin i zwierząt lub ich siedlisk lub siedlisk przyrodniczych objętych ochroną, w tym obszary Natura 2000 oraz pozostałe formy ochrony przyrody, obszary, na których standardy jakości środowiska zostały przekroczone, obszary o krajobrazie mającym znaczenie historyczne, kulturowe lub archeologiczne, gęstość zaludnienia, obszary przylegające do jezior, uzdrowiska i obszary ochrony uzdrowiskowej,
- **rodzaj i skalę możliwego oddziaływania rozważanego w odniesieniu do uwarunkowań wymienionych w pkt 1 i 2,** wynikające z: zasięgu oddziaływania - obszaru geograficznego i liczby ludności, na którą przedsięwzięcie może oddziaływać, transgranicznego charakteru oddziaływania przedsięwzięcia na poszczególne elementy przyrodnicze, wielkości i złożoności oddziaływania, z uwzględnieniem obciążenia istniejącej infrastruktury technicznej, prawdopodobieństwa oddziaływania, czasu trwania, częstotliwości i odwracalności oddziaływania





**PROGRAM
REGIONALNY**
NARODOWA STRATEGIA SPÓJNOŚCI



WOJEWÓDZTWO
LUBELSKIE

UNIA EUROPEJSKA
EUROPEJSKI FUNDUSZ
ROZWOJU REGIONALNEGO



W decyzji o środowiskowych uwarunkowaniach wydawanej w przypadku, gdy nie została przeprowadzona ocena oddziaływania przedsięwzięcia na środowisko właściwy organ stwierdza brak potrzeby przeprowadzenia oceny oddziaływania przedsięwzięcia na Środowisko.

Załącznikiem do decyzji o środowiskowych uwarunkowaniach jest charakterystyka przedsięwzięcia

Decyzja o środowiskowych uwarunkowaniach wymaga uzasadnienia (art. 85 ust. 1 ustawy OOŚ). Uzasadnienie to, niezależnie od wymagań wynikających z przepisów Kpa, powinno zawierać informacje o uwarunkowaniach, o których mowa w art. 63 ust. 1, uwzględnionych przy stwierdzaniu braku potrzeby przeprowadzenia OOŚ (art. 85 ust. 2 pkt 2 ustawy OOŚ).



Od wydanej decyzji można się odwołać a na postanowienie zażalić

- termin:
 - 14 dni od dnia doręczenia decyzji;
 - 7 dni od dnia doręczenia postanowienia,
- wnosi się za pośrednictwem organu, który wydał zaskarżoną decyzję/postanowienie,
- nie wymaga szczegółowego uzasadnienia – wystarczy, że z jego treści wynika, iż strona nie jest z decyzji zadowolona,
- Na postanowienie selekcyjne stwierdzające brak konieczności wykonania OOS nie przysługuje zażalenie. W tym przypadku można odwołać się od wydanej decyzji.



Postępowanie odwoławcze

- o wniesieniu odwołania organ zawiadamia strony,
- odwołanie wniesione z uchybieniem terminu jest uznawane za niedopuszczalne ,
- organ odwoławczy może w uzasadnionych wypadkach wstrzymać natychmiastowe wykonanie zaskarżonej decyzji,
- organ odwoławczy może przeprowadzić dodatkowe postępowanie w celu uzupełnienia dowodów albo zlecić przeprowadzenie tego postępowania organowi, który wydał decyzję,
- organ odwoławczy nie może wydać decyzji na niekorzyść strony odwołującej się, chyba że rażąco narusza prawo lub interes społeczny.



Ponowna ocena oddziaływania na środowisko

Konieczność przeprowadzenia ponownej oceny oddziaływania na środowisko, na etapie decyzji następczej dla przedsięwzięć z I lub II grupy, wymagających decyzji o których mowa w art. 72 ust. 1 pkt 1 (pozwolenie na budowę), 10 (zezwolenie na inwestycję drogową), 14 (zezwolenie na lotnisko użytku publicznego) i 18 (zezwolenie na budowę przeciwpowodziowe) oraz ust. 1a (zgłoszenie robót i zmiany sposobu użytkowania) ustawy OOŚ:

- może wynikać z decyzji o środowiskowych uwarunkowaniach (art. 82 ust. 1 pkt 4 ustawy OOŚ);
- może zostać przeprowadzona na wniosek podmiotu planującego podjęcie realizacji przedsięwzięcia, złożony do organu właściwego do wydania decyzji o pozwoleniu na budowę lub decyzji o zezwoleniu na realizację inwestycji drogowej (art. 88 ust. 1 pkt 1 ustawy OOS);
- jeżeli organ właściwy do wydania decyzji o pozwoleniu na budowę lub decyzji o zezwoleniu na realizację inwestycji drogowej stwierdzi, że we wniosku o wydanie decyzji zostały dokonane zmiany w stosunku do wymagań określonych w decyzji o środowiskowych uwarunkowaniach (art. 88 ust. 1 pkt 2 ustawy OOŚ).



1. Jeżeli konieczność przeprowadzenia ponownej OOŚ wynika z decyzji o środowiskowych uwarunkowaniach – inwestor przedkłada raport wraz z wnioskiem o wydanie decyzji o pozwoleniu na budowę lub decyzji o zezwoleniu na realizację inwestycji drogowej.
2. Jeżeli o ponowną OOŚ wnioskuje podmiot planujący podjęcie realizacji przedsięwzięcia wraz z wnioskiem o przeprowadzenie OOŚ, przedkłada on raport o oddziaływaniu na środowisko. Przepisy art. 69 i 70 (dotyczące ustalenia zakresu raportu - scopingu) stosuje się odpowiednio (art. 88 ust. 2 ustawy OOŚ).
3. Jeżeli konieczność przeprowadzenia ponownej OOŚ stwierdzi organ właściwy do wydania decyzji o pozwoleniu na budowę lub decyzji o zezwoleniu na realizację inwestycji drogowej – to w drodze postanowienia nakłada on obowiązek sporządzenia raportu o oddziaływaniu na środowisko, określając jednocześnie jego zakres (art. 88 ust. 3 ustawy OOŚ). Na postanowienie to służy zażalenie.

**Organ wydaje postanowienie o zawieszeniu postępowania w sprawie wydania decyzji
– do czasu zakończenia ponownej OOŚ (art. 88 ust. 4 ustawy OOŚ).**



Po otrzymaniu raportu o oddziaływaniu przedsięwzięcia na środowisko organ właściwy do wydania decyzji o których mowa w art. 72 ust. 1 pkt 1, 10, 14 i 18, występuje do RDOŚ z wnioskiem o uzgodnienie warunków realizacji przedsięwzięcia (art. 89 ust. 1 ustawy OOŚ), przedkładając mu (art. 89 ust. 2 Ustawy OOŚ):

- wniosek o wydanie decyzji o pozwoleniu na budowę lub decyzji o zezwoleniu na realizację inwestycji drogowej,
- decyzję o środowiskowych uwarunkowaniach,
- raport o oddziaływaniu przedsięwzięcia na środowisko.



Po przeprowadzeniu oceny oddziaływania przedsięwzięcia na środowisko RDOŚ wydaje postanowienie w sprawie uzgodnienia warunków realizacji przedsięwzięcia, przed wydaniem postanowienia, regionalny dyrektor ochrony środowiska występuje:

- Do organu właściwego do wydania decyzji, o których mowa w art. 72 ust.1 pkt 1, 10, 14 i 18 o zapewnienie możliwości udziału społeczeństwa w trybie art. 33-36 i 38 ustawy OOŚ**
- Do organu, o którym mowa w art. 78 ustawy OOŚ, o wydanie opinii.**

Właściwy organ wydaje decyzje, o których mowa w art. 72 ust 1 pkt 1, 10, 14 i 18 uwzględniając warunki określone w decyzji o środowiskowych uwarunkowaniach oraz uzgodnieniu RDOŚ



Obszary Natura 2000

Główne cele dyrektywy Rady 92/43/EWG (dyrektywa siedliskowa):

- przyczynienie się do zapewnienia różnorodności biologicznej poprzez ochronę siedlisk przyrodniczych oraz dzikiej fauny i flory,
- zachowanie lub odtworzenie we właściwym stanie ochrony siedlisk przyrodniczych oraz gatunków dzikiej fauny i flory.

Główne cele dyrektywy Rady 2009/147/WE (dyrektywa ptasia):

- długoterminowe gospodarowanie i ochrona zasobów naturalnych,
- ochrona, zachowanie lub odtworzenie wystarczającej różnorodności i obszaru naturalnych siedlisk.



**PROGRAM
REGIONALNY**
NARODOWA STRATEGIA SPÓJNOŚCI



WOJEWÓDZTWO
LUBELSKIE

UNIA EUROPEJSKA
EUROPEJSKI FUNDUSZ
ROZWOJU REGIONALNEGO



Zgodnie z art. 3 Dyrektywy Siedliskowej:

Zostanie utworzona spójna Europejska Sieć Ekologiczna specjalnych obszarów ochrony, pod nazwą Natura 2000.

Każde państwo członkowskie weźmie udział w tworzeniu sieci Natura 2000 – proporcjonalnie do reprezentacji na jego terytorium typów siedlisk przyrodniczych i siedlisk gatunków określonych w załącznikach I i II do dyrektywy.



Ustawa z dnia 16 kwietnia 2004 r. o ochronie przyrody wprowadziła nowe formy ochrony przyrody - **obszary Natura 2000**.

Sieć obszarów Natura 2000 obejmuje:

- obszary specjalnej ochrony ptaków (OSO)
(wyznaczone zgodnie z zaleceniami Dyrektywy Ptasiej)
- specjalne obszary ochrony siedlisk (SOO)
(wyznaczone zgodnie z zaleceniami Dyrektywy Siedliskowej)
- Obszar mający znaczenie dla wspólnoty (OZW)
(obszar siedliskowy zatwierdzony przez KE, ale nie wprowadzony jeszcze aktem prawa krajowego)

Obszar Natura 2000 może obejmować część lub całość obszarów i obiektów objętych pozostałymi formami ochrony przyrody.



Zgodnie z ustawą o ochronie przyrody, na obszarach Natura 2000 ograniczeniu nie podlega działalność:

- związana z utrzymaniem urządzeń i obiektów służących bezpieczeństwu przeciwpowodziowemu,
- gospodarcza, rolna, leśna, łowiecka i rybacka, amatorski połów ryb, jeżeli nie zagrażają one zachowaniu siedlisk przyrodniczych oraz siedlisk roślin lub zwierząt, ani nie wpływają w sposób istotny negatywnie na gatunki roślin i zwierząt, dla których ochrony został wyznaczony obszar Natura 2000.

Prowadzenie działalności, o której mowa powyżej na obszarach Natura 2000 wchodzących w skład parków narodowych i rezerwatów przyrody, jest dozwolone wyłącznie w zakresie, w jakim nie narusza to zakazów obowiązujących na tych obszarach.



OOŚ na obszarach Natura 2000 to ocena oddziaływania przedsięwzięcia na środowisko ograniczona do badania oddziaływania przedsięwzięcia na obszar Natura 2000 (art. 3 ust. 1 pkt 7 ustawy OOŚ)

Realizacja planowanego przedsięwzięcia innego niż z I lub II grupy, wymaga przeprowadzenia oceny oddziaływania przedsięwzięcia na obszar Natura 2000, jeżeli (art. 59 ust. 2 ustawy OOŚ):

- przedsięwzięcie to może znacząco oddziaływać na obszar Natura 2000, a nie jest bezpośrednio związane z ochroną tego obszaru lub nie wynika z tej ochrony,
- obowiązek przeprowadzenia oceny oddziaływania przedsięwzięcia na obszar Natura 2000 został stwierdzony na podstawie art. 96 ust. 1 ustawy OOŚ.

W ramach oceny oddziaływania przedsięwzięcia na obszar Natura 2000 - określa się, analizuje oraz ocenia oddziaływanie przedsięwzięć na obszary Natura 2000, biorąc pod uwagę także skumulowane oddziaływanie przedsięwzięcia z innymi przedsięwzięciami (art. 62 ust. 2 ustawy OOŚ).

Przeprowadzenie OOŚ na obszary Natura 2000 może odbyć się przed wydaniem dowolnej decyzji administracyjnej. Jeżeli organ odpowiedzialny za wydanie decyzji stwierdzi możliwość oddziaływania na obszary Natura 2000, wyda postanowienie obligujące wnioskodawcę do przedłożenia dokumentacji (m.in.. wniosku o wydanie decyzji, KIP, mapy ewidencyjnej) właściwemu terytorialnie RDOŚ



Ustawa nie zamyka katalogu decyzji, przed wydaniem których należy rozważyć możliwość oddziaływania na obszary Natura 2000, a jedynie wymienia literalnie niektóre z nich np. decyzje z art. 72 ust. 1, pozwolenie na wycinkę drzew i krzewów itp. Nie zostały też określone konkretne organy, które będą musiały stosować się do regulacji zawartych w przepisie.

Szczególnego podkreślenia wymaga tutaj rola „selekcyjna” organów. Przed wydaniem postanowienia o obowiązku przedłożenia stosownych dokumentów RDOŚ należy rozważyć czy wniosek spełnia pozostałe kryteria formalne np. jest zgodny z miejscowym planem zagospodarowania przestrzennego, albo przepisami i zakazami szczegółowymi obowiązującymi na danym terenie (np. Parku Krajobrazowego).

Organ powinien ocenić możliwość wystąpienia oddziaływania na obszary Natura 2000 i skierować sprawę do RDOŚ jedynie w przypadku gdy faktycznie zaistnieje możliwość negatywnego oddziaływania na przedmiot ochrony danego obszaru.

Sam fakt lokalizacji przedsięwzięcia w obrębie obszaru Natura 2000 nie przesądza o jego oddziaływaniu. W celu weryfikacji możliwości oddziaływania na dany obszar organ powinien posłużyć się przynajmniej „standardowym formularzem danych” danego obszaru Natura 2000, który to dokument podaje jego charakterystykę, przedmiot ochrony i występujące na danym terenie zagrożenia. Zasadą przezorności nie można tłumaczyć „automatycznego” przesyłania dokumentów do RDOŚ w celu dokonania wstępnej analizy – to na organie ciąży obowiązek identyfikacji przedsięwzięcia i jego wstępnej selekcji.



Po otrzymaniu dokumentów – RDOŚ przeprowadza „**screening naturowy**”, tzn. uwzględniając łącznie uwarunkowania, o których mowa w art. 63 ust. 1 ustawy OOS, w odniesieniu do oddziaływania przedsięwzięcia na obszar Natura 2000, w szczególności w odniesieniu do integralności i spójności tych obszarów, oraz biorąc pod uwagę skumulowane oddziaływanie przedsięwzięcia z innymi przedsięwzięciami, stwierdza, w formie postanowienia czy konieczne jest wykonanie OOS na obszarach natura 2000.

Jeżeli zaszła konieczność wykonania oceny oddziaływania przedsięwzięcia na obszar Natura 2000 RDOŚ po analizie sporządzonego raportu i zapewnieniu udziału społeczeństwa wydaje postanowienie w sprawie uzgodnienia warunków realizacji przedsięwzięcia w zakresie oddziaływania na obszar Natura 2000.

Postanowienie wymaga uzasadnienia, które niezależnie od wymagań Kpa, powinno zawierać:

- 1) informacje o przeprowadzonym postępowaniu wymagającym udziału społeczeństwa oraz o tym, w jaki sposób zostały wzięte pod uwagę i w jakim zakresie zostały uwzględnione uwagi i wnioski zgłoszone w związku z udziałem społeczeństwa,
- 2) informacje o tym, w jaki sposób zostały wzięte pod uwagę i w jakim zakresie zostały uwzględnione ustalenia zawarte w raporcie o oddziaływaniu przedsięwzięcia na obszar Natura 2000.



RDOŚ uzgadnia warunki realizacji przedsięwzięcia, jeżeli (art. 98 ust. 2 ustawy OOŚ):

- 1) z oceny oddziaływania przedsięwzięcia na obszar Natura 2000 wynika, że przedsięwzięcie nie będzie znacząco negatywnie oddziaływać na ten obszar,
- 2) z oceny oddziaływania przedsięwzięcia na obszar Natura 2000 wynika, że przedsięwzięcie może znacząco negatywnie oddziaływać na ten obszar, i jednocześnie zachodzą przesłanki, o których mowa w art. 34 ustawy o ochronie przyrody.

RDOŚ odmawia uzgodnienia warunków realizacji przedsięwzięcia (art. 98 ust. 3 ustawy OOŚ), jeżeli z oceny oddziaływania przedsięwzięcia na obszar Natura 2000 wynika, że przedsięwzięcie może znacząco negatywnie oddziaływać na ten obszar, i jeżeli nie zachodzą przesłanki, o których mowa w art. 34 ustawy o ochronie przyrody.



Właściwy organ wydaje decyzje uwzględniając warunki realizacji przedsięwzięcia określone w postanowieniu o którym mowa w art. 98 ust. 1 ustawy OOŚ

W swojej decyzji, organ ten może (art. 101 ust. 2 i 3 ustawy OOŚ):

- nałożyć na wnioskodawcę obowiązki dotyczące ograniczania transgranicznego oddziaływania na środowisko w odniesieniu do przedsięwzięć, dla których przeprowadzono postępowanie dotyczące transgranicznego oddziaływania na środowisko,
- w przypadku decyzji, o której mowa w art. 72 ust. 1 pkt 1 (decyzji o pozwoleniu na budowę) – nałożyć na wnioskodawcę obowiązek przedstawienia analizy porealizacyjnej, określając jej zakres i termin przedstawienia.
- nałożyć obowiązek działań dotyczących zapobiegania, ograniczania oraz monitorowania oddziaływania przedsięwzięcia na środowisko - w przypadku, gdy z oceny oddziaływania przedsięwzięcia na obszar Natura 2000 wynika potrzeba tych działań,
- stwierdzić konieczność wykonania kompensacji przyrodniczej – w przypadku, gdy z oceny oddziaływania przedsięwzięcia na obszar Natura 2000 wynika potrzeba jej wykonania.



**PROGRAM
REGIONALNY**
NARODOWA STRATEGIA SPÓJNOŚCI



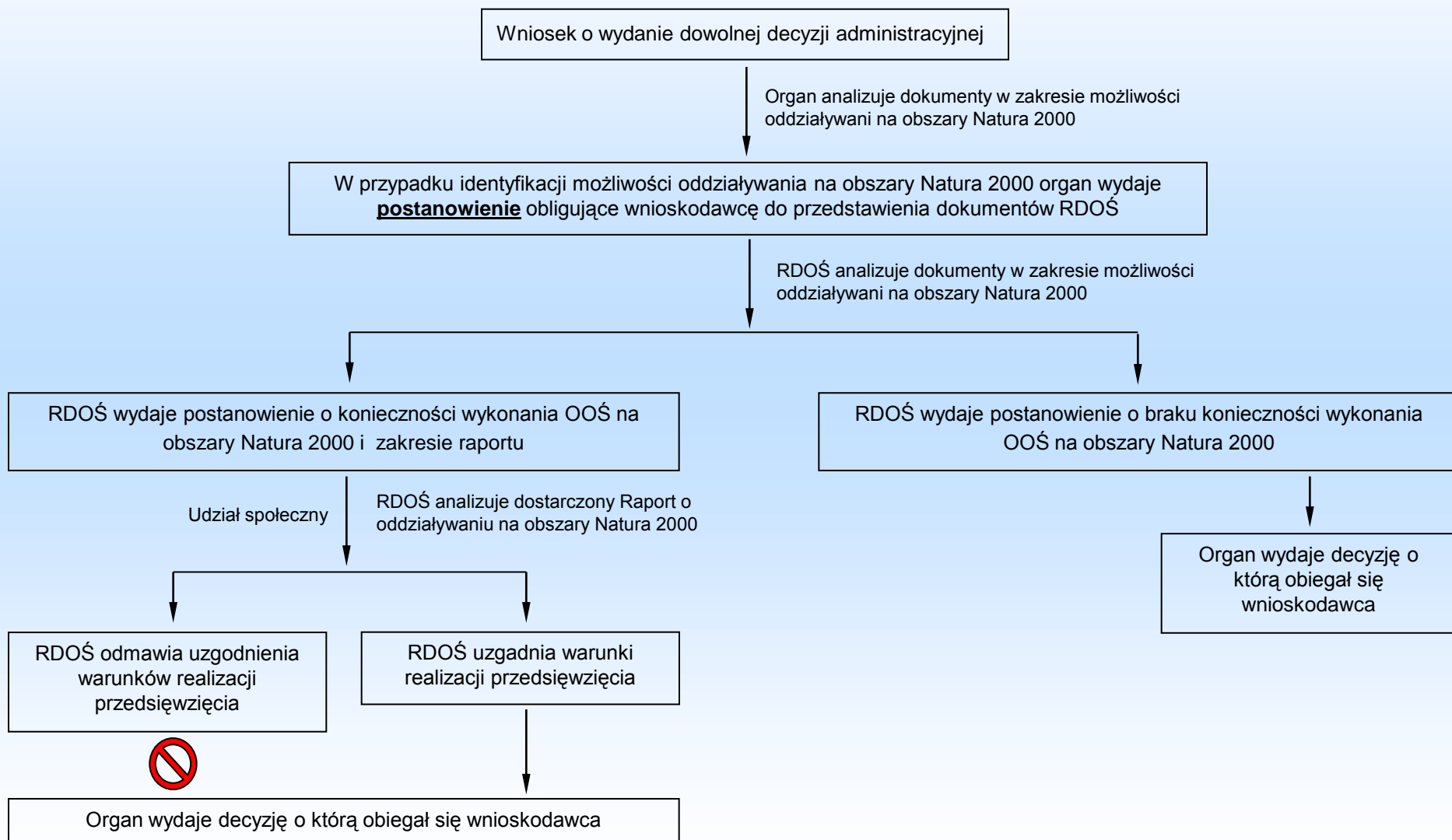
WOJEWÓDZTWO
LUBELSKIE

UNIA EUROPEJSKA
EUROPEJSKI FUNDUSZ
ROZWOJU REGIONALNEGO



Jeżeli z oceny oddziaływania przedsięwzięcia na środowisko wynika, że przedsięwzięcie może znacząco negatywnie oddziaływać na obszar Natura 2000, organ właściwy do wydania decyzji, o której mowa w art. 96 ust. 1, odmawia zgody na realizację przedsięwzięcia, o ile nie zachodzą przesłanki, o których mowa w art. 34 ustawy z 2004 r. o ochronie przyrody (art. 101 ust. 4 ustawy OoŚ).

Niezbędnym załącznikiem do wniosku aplikacyjnego w przypadku projektów infrastrukturalnych ubiegających się o dofinansowanie ze środków Unii Europejskiej, w celu udokumentowania braku wpływu przedsięwzięcia na obszary NATURA 2000 jest deklaracja organu odpowiedzialnego za monitorowanie obszarów NATURA 2000, którym jest RDOŚ. Szczegóły na temat niezbędnych dokumentów jak też sam wzór wniosku znajdują się również na stronie internetowej Dyrekcji.





Najczęściej spotykane błędy w postępowaniu w sprawie OOŚ

- Postępowanie w sprawie OOŚ przeprowadzone na podstawie wybiórczych i wąskich informacji zawartych w KIP oraz raporcie,
- Podział przedsięwzięcia na części i przeprowadzenie postępowania odrębnie dla każdej z nich,
- Brak procedury/dowodów screeningu w postanowieniu i decyzji o środowiskowych uwarunkowaniach,
- Klasyfikacja przedsięwzięcia oparta tylko i wyłącznie na progach ilościowych obowiązujących dla II grupy w rozporządzeniu OOŚ,
- Brak lub niedoprecyzowanie procedury udziału społeczeństwa w wydanej decyzji o środowiskowych uwarunkowaniach,
- Brak możliwości zapoznania się z całą dokumentacją sprawy w ramach udziału społeczeństwa lub wyznaczony krótszy niż 21 dni termin udostępnienia dokumentacji,
- Brak/ograniczone wariantowanie przedsięwzięcia,
- Niewystarczająca analiza oddziaływania na obszary Natura 2000 i inne obszary chronione wyznaczone zgodnie z ustawą o ochronie przyrody.
- Umorzenie postępowania w przypadku braku konieczności wykonania OOŚ,
- Realizacja prac budowlanych na „zgłoszenie” w przypadku wykonania OOŚ,
- Brak zgodności pomiędzy treścią decyzji o środowiskowych uwarunkowaniach a wnioskiem o decyzję następczą
- Brak odniesień w decyzji następczej do zapisów decyzji o środowiskowych uwarunkowaniach



Postępowanie OOŚ a inne decyzje administracyjne z zakresu ochrony środowiska i ochrony przyrody

- Decyzję o środowiskowych uwarunkowaniach załącza się do wniosku o wydanie jednej z decyzji określonych w art. 72, jest to katalog zamknięty,
- Istnieją inne decyzje administracyjne niż w/w, do wniosku o wydanie których również należy załączyć ostateczną decyzję o środowiskowych uwarunkowaniach (np. pozwolenia zintegrowane),
- Uzyskanie decyzji o środowiskowych uwarunkowaniach nie zwalnia inwestora z obowiązku uzyskania jakiegokolwiek innej decyzji administracyjnej z zakresu ochrony środowiska (np. pozwolenie zintegrowane, pozwolenie o dopuszczalnej emisji),
- Pomimo wykonania szczegółowej analizy wpływu inwestycji na gatunki będące pod ochroną w ramach postępowania w sprawie OOŚ, w przypadku gdy może dojść np. do zniszczenia siedliska inwestor jest zobowiązany do uzyskania stosownych decyzji z zakresu ochrony gatunkowej, pomimo posiadania już ostatecznej decyzji o środowiskowych uwarunkowaniach.



Postępowanie OOŚ a decyzja pozwolenia na budowę

jako przykład związania organu wydającego decyzje następczą warunkami decyzji OOŚ

Organ wydający pozwolenie na budowę jest **bezwzględnie** związany treścią decyzji o środowiskowych uwarunkowaniach, co bezpośrednio wynika z:

- art. 86 ustawy OOŚ *„Decyzja o środowiskowych uwarunkowaniach wiąże organ wydający decyzję, o których mowa w art. 72 ust. 1”*
- art. 35 ust. 1 pkt. 1 ustawy prawo budowlane *„Przed wydaniem decyzji o pozwoleniu na budowę lub odrębnej decyzji o zatwierdzeniu projektu budowlanego właściwy organ sprawdza zgodność projektu budowlanego z ... wymaganiami ochrony środowiska, w szczególności określonymi w decyzji o środowiskowych uwarunkowaniach”*

Organ architektoniczno-budowlany sprawdza zgodność projektu z decyzją o środowiskowych uwarunkowaniach, niezależnie od tego czy decyzja została wydana bez przeprowadzenia oceny czy po jej wykonaniu. Integralnym elementem decyzji o środowiskowych uwarunkowaniach jest charakterystyka przedsięwzięcia, która również musi być zgodna z wnioskiem o pozwolenie na budowę.



PROGRAM
REGIONALNY

NARODOWA STRATEGIA SPÓJNOŚCI



WOJEWÓDZTWO
LUBELSKIE

UNIA EUROPEJSKA
EUROPEJSKI FUNDUSZ
ROZWOJU REGIONALNEGO



Zgodnie z art. 28 ust. 3 prawa budowlanego pozwolenia na budowę wymagają **bezwzględnie** przedsięwzięcia dla których została wykonana ocena oddziaływania na środowisko lub ocena oddziaływania na obszary Natura 2000.

Decyzji o środowiskowych uwarunkowaniach nie wymaga zmiana (art. 72 ust. 2 ustawy OOŚ):

Decyzji o których mowa w art. 72 ust. 1 pkt. 1 ustawy OOŚ, polegających na odstąpieniu od zatwierdzonego projektu budowlanego dotyczącym:

- Charakterystycznych parametrów obiektu budowlanego: kubatury, powierzchni zabudowy, wysokości, długości, szerokości i liczby kondygnacji,
- Zapewnienia warunków niezbędnych do korzystania z tego obiektu przez osoby niepełnosprawne

które nie spowodują zmian uwarunkowań określonych w wydanej decyzji o środowiskowych uwarunkowaniach



Ustawa prawo budowlane wyłącza możliwość udziału w postępowaniach w sprawie pozwolenia na budowę organizacji społecznych (art. 28 ust. 3), niezależnie od faktu, czy uprzednio w ramach postępowania w sprawie decyzji o środowiskowych uwarunkowaniach została wykonana ocena oddziaływania na środowisko, czy też z takiego obowiązku inwestor został zwolniony.

Wyjątek stanowi sytuacja, gdy w ramach postępowania w sprawie pozwolenia na budowę wykonywana jest **ponowna ocena oddziaływania na środowisko**, gdzie ma zastosowanie art. 28 ust. 4 prawa budowlanego, dopuszczający do udziału w takim postępowaniu **organizacje ekologiczne**.

Organ właściwy do wydania decyzji pozwolenia na budowę dla przedsięwzięć mogących znacząco oddziaływać na środowisko, podaje do publicznej wiadomości informacje o wydanej decyzji i o możliwościach zapoznania się z jej treścią oraz z dokumentacją sprawy (art. 72 ust. 6 ustawy OOŚ)



Dzielenie przedsięwzięć

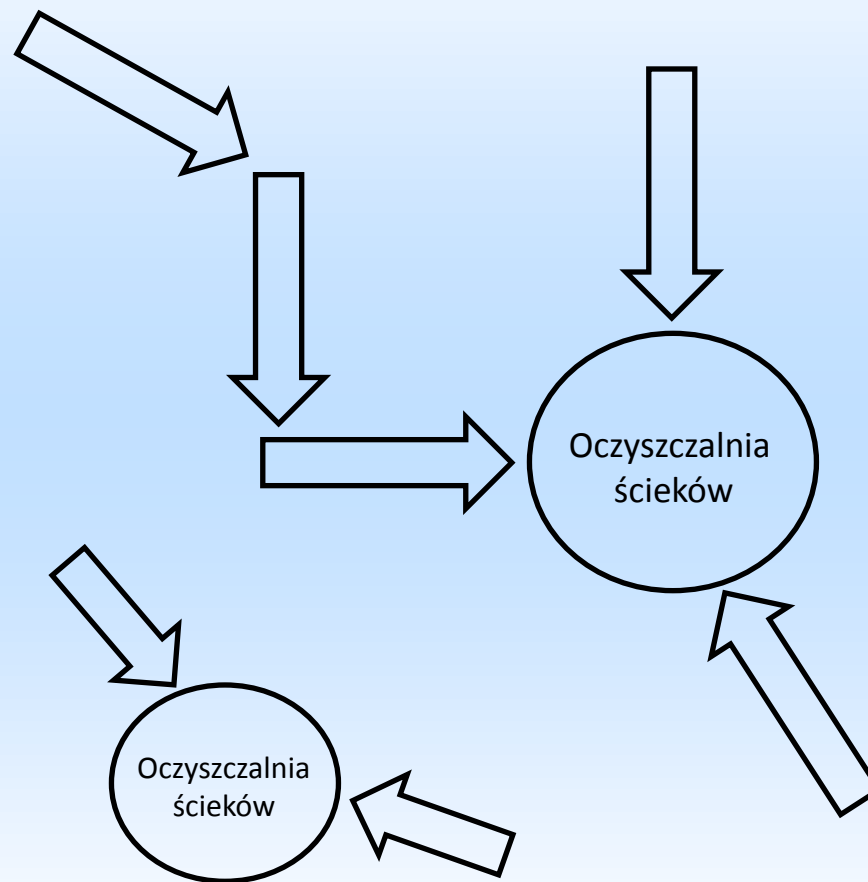
Zgodnie z definicją z ustawy OOŚ przedsięwzięcie to:

Zamierzenie budowlane lub inna ingerencja w środowisko polegającą na przekształceniu lub zmianie sposobu wykorzystania terenu, w tym również na wydobywaniu kopalin ; **przedsięwzięcia powiązane technologicznie kwalifikuje się jako jedno przedsięwzięcie**, także jeżeli są one realizowane przez różne podmioty.

Nie obowiązuje jednolita interpretacja pojęcia „powiązania technologiczne”.

Definicja zawężająca „Takie przedsięwzięcia, które funkcjonują w ścisłym ze sobą powiązaniu, a funkcjonowanie jednego warunkuje funkcjonowanie drugiego”.

Definicja rozszerzająca „Przedsięwzięcia, których wzajemne powiązania powodują nakładanie się ich oddziaływań”.





Dzielenie przedsięwzięcia to takie działanie, które polega na sztucznym wydzieleniu części inwestycji co skutkuje nie objęcie jej postępowaniem w sprawie OOŚ, lub zakwalifikowaniem jej do innej grupy.

Dzielenie przedsięwzięcia jest błędem krytycznym absolutnie niedozwolonym, nie zależnie od rzeczywistej intensywności oddziaływań.

Komisja Europejska dokonując wykładni dyrektywy 85/337/EWG wielokrotnie wskazywała na niedopuszczalność procederu, co potwierdza wiele wyroków Europejskiego Trybunału Sprawiedliwości. Najszerzej znany : orzeczenie C-142/07 z 25 lipca 2008r. w sprawie Ecologistas en Acción-CODA (organizacja ekologiczna) przeciwko Ayuntamiento de Madrid (urząd miasta Madrytu) dot. 15 przedsięwzięć przebudowy szybkiej obwodnicy Madrytu (projekt „Madrid calle 30”).



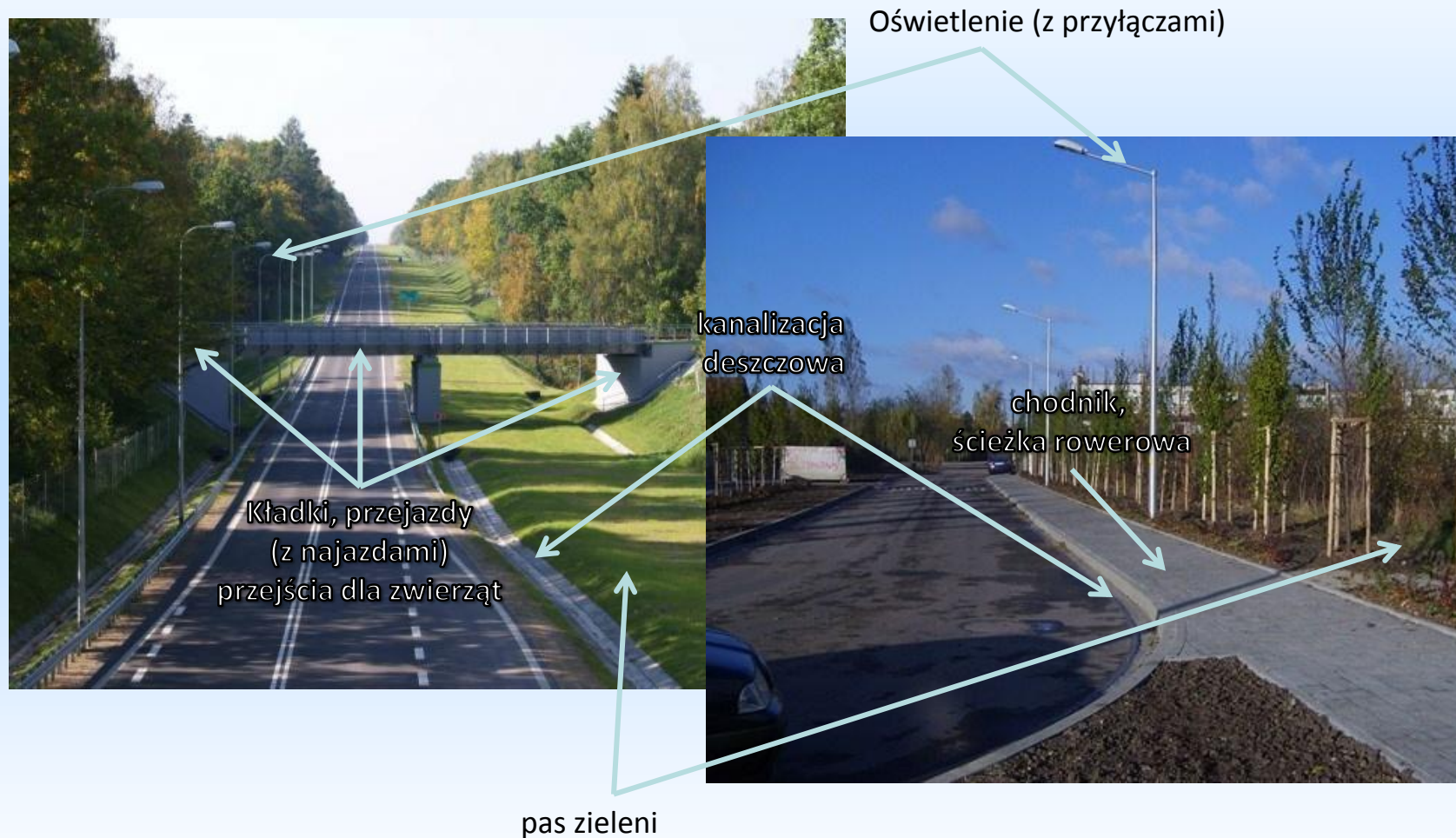
1 600 m

800 m

800 m

1 200 m

400 m





Oddziaływania skumulowane

Bez względu jednak na fakt, czy przedsięwzięcia są ze sobą powiązane, oraz bez względu na naturę wzajemnych powiązań, w każdym postępowaniu w sprawie OOS należy uwzględnić możliwość **kumulacji oddziaływań z istniejącymi i planowanymi przedsięwzięciami.**

Kumulacja oddziaływań jest szczególnie istotna w przypadku przedsięwzięć, które będą realizowane na tym samym obszarze równoległe czasowo (kumulacja oddziaływań na etapie prowadzenia prac), albo będą oddziaływały na ten sam element środowiska w trakcie eksploatacji (np. kanalizacja).



PROGRAM REGIONALNY

NARODOWA STRATEGIA SPÓJNOŚCI



WOJEWÓDZTWO
LUBELSKIE

UNIA EUROPEJSKA
EUROPEJSKI FUNDUSZ
ROZWOJU REGIONALNEGO





**PROGRAM
REGIONALNY**
NARODOWA STRATEGIA SPÓJNOŚCI



WOJEWÓDZTWO
LUBELSKIE

UNIA EUROPEJSKA
EUROPEJSKI FUNDUSZ
ROZWOJU REGIONALNEGO



Informowanie społeczeństwa

Komisja Europejska kładzie szczególny nacisk na właściwe informowanie społeczeństwa o toczących się postępowaniach w sprawie OOŚ oraz zapewnienie udziału społeczeństwa i organizacji ekologicznych, gdy toczy się właściwa ocena oddziaływania na środowisko.



Organ prowadzący postępowanie w sprawie OOS jest zobligowany do podania do publicznej wiadomości informacji o wydanej decyzji o środowiskowych uwarunkowaniach oraz możliwości zapoznania się z dokumentacją zebraną w sprawie (art. 85 ust. 3 ustawy OOS)

Zgodnie z art. 3 ust. 1 pkt. 11 ustawy OOS, podanie informacji do publicznej wiadomości to:

- a)** udostępnienie informacji na stronie Biuletynu Informacji Publicznej, organu właściwego w sprawie,
- b)** ogłoszenie informacji, w sposób zwyczajowo przyjęty, w siedzibie organu właściwego w sprawie,
- c)** ogłoszenie informacji przez obwieszczenie w sposób zwyczajowo przyjęty w miejscu planowanego przedsięwzięcia, a w przypadku projektu dokumentu wymagającego udziału społeczeństwa - w prasie o odpowiednim do rodzaju dokumentu zasięgu,
- d)** w przypadku gdy siedziba organu właściwego w sprawie mieści się na terenie innej gminy niż gmina właściwa miejscowo ze względu na przedmiot postępowania - także przez ogłoszenie w prasie lub w sposób zwyczajowo przyjęty w miejscowości lub miejscowościach właściwych ze względu na przedmiot postępowania.



Zmiany zakresu przedsięwzięcia

Za każdym razem gdy dochodzi do zmian projektu w zakresie rzeczowym bądź lokalizacji, należy rozważyć, czy zmiany te będą miały wpływ na przeprowadzone postępowanie w sprawie OOŚ, bądź spowodują, że przedsięwzięcie zakwalifikuje się do grupy, dla której wszczęcie procedury jest konieczne.

Inwestor bezwzględnie i za każdym razem powinien zweryfikować zgodność wydanej decyzji następczej z posiadaną dokumentacją OOŚ.

Niezgodności co do zakresu przedsięwzięcia np. lokalizacji (inne numery działek) spowodują uznanie pozwolenia na budowę za wydane bez wymaganych prawem uzgodnień.



Jeżeli zidentyfikowane zmiany mają wpływ na charakter przedsięwzięcia (cechy przedsięwzięcia, które były analizowane pod kontem oddziaływania na środowisko), albo nastąpiła zmiana lokalizacji, procedurę OOŚ należy przeprowadzić ponownie, jak dla nowego przedsięwzięcia.

Wydane pozwolenie na budowę można zmienić bądź uchylić aż do momentu zakończenia budowy (zdania dziennika budowy).

Jeżeli znajdzie konieczność przeprowadzenia „nowego” postępowania w sprawie OOŚ, po wydaniu „nowej” decyzji o środowiskowych uwarunkowaniach należy zapewnić jej zgodność z pozwoleniem na budowę. W tym celu można uchylić obowiązujące pozwolenie na budowę i wystąpić z wnioskiem o wydanie nowego, względnie zmienić obowiązujące.

W przypadku przedsięwzięć dla których wydane było zaświadczenie NATURA 2000, należy uzyskać nowe zaświadczenie dla aktualnego zakresu przedsięwzięcia.



Sposoby wzruszenia ostatecznej decyzji administracyjnej

- zmiana lub uchylenie decyzji ostatecznej w trybie art. 154 i 155 KPA
- wznowienie postępowania,
- stwierdzenie nieważności.



Decyzję można zmienić bądź uchylić gdy:

- przemawia za tym interes społeczny lub słuszny interes stron,
- w każdym czasie,
- przez organ który wydał, a jeżeli sprawa należy do zadań własnych jednostek samorządu terytorialnego - organy tych jednostek,
- jeżeli na mocy decyzji strona nabyła prawo lub został na nią nałożony obowiązek - zmiany lub uchylenia decyzji konieczna zgoda wszystkich stron postępowania.



Postępowanie można wznowić gdy:

- dowody, na podstawie których ustalono istotne dla sprawy okoliczności faktyczne okazały się fałszywe,
- decyzja wydana w wyniku przestępstwa,
- wydana przez pracownika podlegającego wyłączeniu,
- strona bez własnej winy nie brała udziału w postępowaniu,
- ujawnią się nowe istotne okoliczności lub dowody, nieznane w chwili orzekania,
- decyzja wydana bez wymaganego stanowiska innego organu,
- zagadnienie wstępne zostało rozstrzygnięte przez właściwy organ lub sąd odmiennie od oceny przyjętej w wydanej decyzji,
- decyzja została wydana w oparciu o inną decyzję lub orzeczenie sądu, później uchylone lub zmienione.



Stwierdzenie nieważności decyzji:

- na wniosek lub z urzędu,
- wniosek o stwierdzenie nieważności wnosi się do organu wyższego nad organem, który decyzję wydał,
- postępowanie wszczyna się w formie postanowienia,
- odmowa wszczęcia w formie decyzji,
- na żądanie strony lub z urzędu właściwy w sprawie organ wstrzyma wykonanie decyzji, jeżeli jest prawdopodobne, że decyzja może być nieważna.

uchylenie decyzji ≠ stwierdzenie nieważności decyzji !!!



Nieważność decyzji można stwierdzić gdy:

- została wydana z naruszeniem przepisów o właściwości,
- dotyczy sprawy rozstrzygniętej wcześniej decyzją ostateczną,
- została skierowana do osoby, która nie jest stroną w sprawie,
- zawiera wadę, powodującą nieważność z mocy prawa,
- nie można stwierdzić nieważności takich decyzji, jeżeli od doręczenia minęło 10 lat lub decyzja wywołała już nieodwracalne skutki,
- została wydana bez podstawy prawnej lub z rażącym naruszeniem prawa,
- jest trwale niewykonalna i taka już była w chwili jej wydania,
- wykonanie decyzji wywołałoby czyn zagrożony karą.



**PROGRAM
REGIONALNY**
NARODOWA STRATEGIA SPÓJNOŚCI



WOJEWÓDZTWO
LUBELSKIE

UNIA EUROPEJSKA
EUROPEJSKI FUNDUSZ
ROZWOJU REGIONALNEGO



Dziękuję za uwagę