

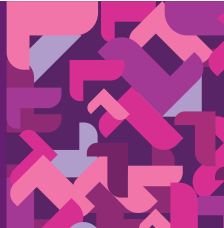


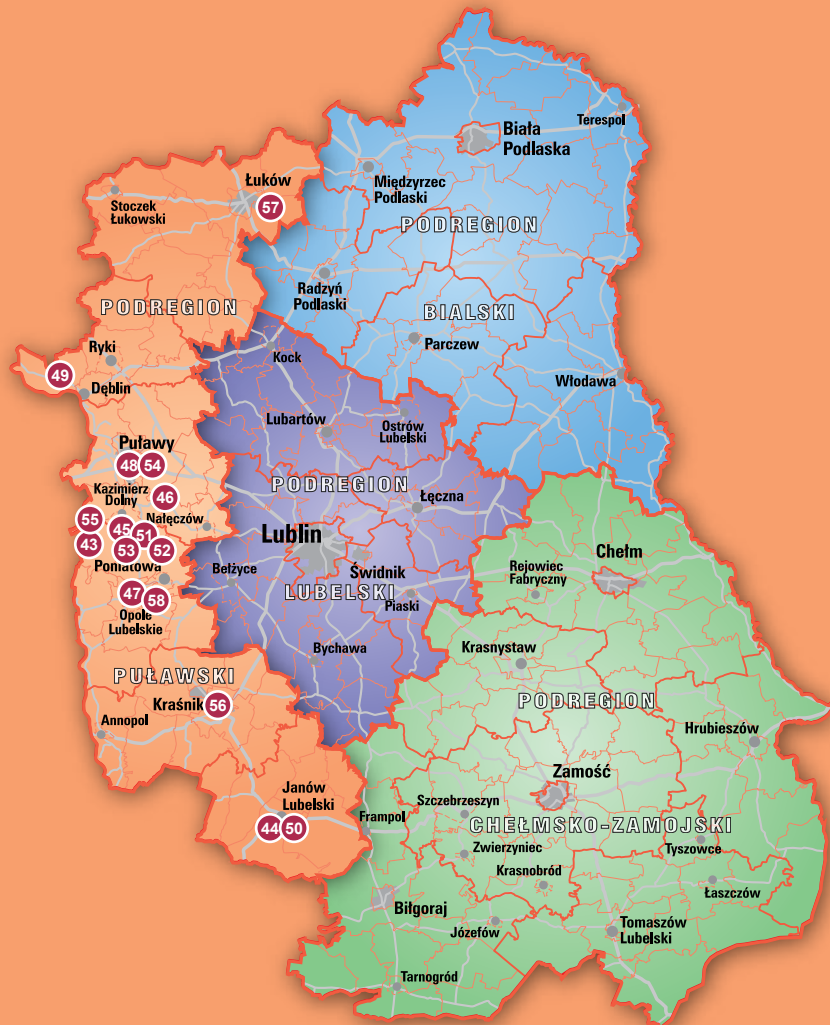
Na szlaku projektów RPO WL

Informator turystyczny



 **lubelskie**
Smakuj życie!





Podregion puławski

to najbardziej na zachód wysunięta część województwa lubelskiego. To region, w którym harmonijnie łączą się niepowtarzalne walory krajoznawczo-przyrodnicze oraz bogata historia i tradycja. Równiny części północnej podregionu kontrastują z niezwykle urozmaiconą rzeźbą terenu tworzącej część centralną i południową Wyżyny Lubelskiej oraz unikatowym w skali Europy Małopolskim Przełomem Wisły. To obszar bezkresnych, wielobarwnych pól i jednocześnie jednego z największych na naszym kontynencie kompleksu leśnego – Lasów Janowskich. Przyroda olśniewa i zachwyca, dając szansę wszystkim, którzy chcą poznać jej uroki i tajemnice. Trasy spacerowe, piesze i rowerowe, konne przejażdżki, szlaki wodne i podniebne atrakcje – każdy spragniony różnych form aktywności turysta może być pewny, że to, co zobaczy, da mu mnóstwo satysfakcji i nasyci zmysły. Z kolei na wielbicieli historii i tradycji czekają stare zamki, zabytkowe pałace i dworki, niezwykle muzea oraz wiele ośrodków kultywujących ludowe tradycje, rękodzieło i rzemiosło. Malowniczy i znany w całej Polsce renesansowy zespół miejski Kazimierza Dolnego to tylko jedna z wielu pereł, którą można odnaleźć na mapie regionu. Jest ich tu więcej – wystarczy tylko przyjechać, by odkryć miejsca o niezwyklej atmosferze, w których można także przeżyć wyjątkową przygodę.



dla pełnych energii

43. Zbiornik wodny Janowice	102
44. CYCLO-KAYAK-STEP	104
45. Dwa żywioły – woda i powietrze	106
46. Rowerowa pajęczyna	108
47. Podniebny zastrzyk adrenaliny	110
48. Graj, pływaj i odpoczywaj w Puławach	112
49. Starorzecze Wisły w Stężycy	114



dla żądnych wiedzy

50. Zoom Natury	116
51. Kazimierski Zamek	118
52. Szlakiem Nadwiślańskiej Kolejki Wąskotorowej	120
53. Zagrodowa Osada	122
54. Kompleks pałacowo-parkowy w Puławach	124



dla ceniących spokojny wypoczynek

55. Magiczne Ogrody	126
56. Nowe atrakcje nad Zalewem w Kraśniku	128
57. Grota Solna	130
58. Park Miejski w Opolu Lubelskim	132

Projekty RPO WL – baza noclegowa i gastronomiczna w podregionie puławskim	134
--	------------



Kompleksowe zagospodarowanie turystyczne zbiornika wodnego Janowiec

Obszar gminy Janowiec to jeden z najbardziej atrakcyjnych turystycznie regionów Lubelszczyzny. Aby właściwie wykorzystać walory i potencjał tego terenu, zaplanowano przeprowadzenie szeregu prac mających na celu kompleksową modernizację i ukształtowanie strefy rekreacyjno-wypoczynkowej. W południowej części zbiornika Janowiec powstanie piaszczysta plaża, a nad bezpieczeństwem kąpielących się będą czuwać ratownicy korzystający z trzech nowych wież obserwacyjnych. Zostanie otwarta wypożyczalnia kajaków i rowerów wodnych, a ich wodowanie ułatwi drewniane moło. W sąsiedztwie plaży zaplanowano lokalizację boisk do piłki plażowej i plac zabaw dla dzieci, a nieco dalej placzyk z drewnianą altaną jako miejsce do grillowania. Wzdłuż południowego brzegu zostanie zbudowany oświetlony bulwar, na którym staną niezbędne elementy małej ar-

chitektury. Teren będzie objęty systemem monitoringu, zostaną ustawione info-kioski, umożliwiony zostanie bezprzewodowy dostęp do internetu. Z myślą o cyklistach wokół zbiornika zostanie wytyczona ścieżka rowerowa, a także nowy szlak rowerowy biegnący od zalewu przez Janowiec, przeprawę promową na Wiśle, punkt widokowy Albrechtówka, do schroniska Pod Wianuszkami w Kazimierzu Dolnym. W ramach projektu wyremontowany zostanie także dach i poddasze schroniska Pod Wianuszkami, a przyległy teren zostanie uporządkowany i wzbogacony o elementy małej architektury. Z kolei przy Albrechtówce znajdzie się miejsce do odpoczynku dla turystów oraz punkt widokowy. Przy tarasie oraz na górze zamkowej w Janowcu powstaną miejsca prezentacji multimedialnych wyposażone w kamery umożliwiające obserwację doliny Wisły.



Działanie 7.1
Infrastruktura kultury i turystyki

Beneficjent:
Urząd Gminy Janowiec
ul. Radomska 2, 24-123 Janowiec
www.janowiec.pl

Planowany termin zakończenia realizacji projektu: 20.12.2013 r.





Działanie 1.5
Dotacje inwestycyjne w dziedzinie turystyki

Beneficjent:
Bagienne Bractwo Obserwatorów Terenowych
Grażyna Skiba
ul. Sukiennicza 13, 23-300 Janów Lubelski
tel. 502 316 616
bator@obserwatorzy.pl
www.cyclokayakstep.pl

Zwiększenie konkurencyjności firmy „Bagienne Bractwo Obserwatorów Terenowych Skiba Grażyna” poprzez zakup innowacyjnych urządzeń i wyposażenia w celu wprowadzenia nowego produktu „CYCLO-KAYAK-STEP”

CYCLO-KAYAK-STEP to niezwykle projekt przygotowany przez działające w Janowie Lubelskim Bagienne Bractwo Obserwatorów Terenowych. Tak tajemniczo została nazwana wyprawa, podczas której wykorzystuje się trzy formy aktywności: jazdę pojazdem napędzanym siłą nóg (pendzokiem), spływy kajakowe i nordic walking.

Wyprawy pendzokami odbywają się na terenie Roztocza i w Lasach Janowskich. Wędrówki z kijkami nie wymagają szczególnych warunków, ale zazwyczaj wybierane są na nie tereny leśne, doskonałe na aktywny wypoczynek. Spływy kajakowe organizowane są na lokalnych rzekach, szczególnie

tych o bardziej bystrzym nurcie, do których należą Sanna, Bukowa i Branew. Organizatorzy zapewniają uczestnikom wyprawy kajakami z wiosłami, kamizelkami ratunkowymi i wodoodpornymi workami na niezbędne rzeczy. Istnieje możliwość łączenia różnych form aktywności – cyclokayakstep (jazda na pendzoku, spływ kajakiem, wędrówka nordic walking), cyclokayak (jazda na pendzoku, spływ kajakiem), 4x4cyclokayak (wyprawa samochodem terenowym, jazda na pendzoku, spływ kajakiem) oraz 4x4kayak (wyprawa samochodem terenowym, spływ kajakiem). Bractwo organizuje również kuli i gry terenowe z elementami survivalu.





Rozwój firmy DWA ŻYWIÓŁY poprzez wdrożenie nowych produktów turystycznych

Każdy, kto lubi wypoczywać nad wodą i na świeżym powietrzu, w Kazimierzu Dolnym nad Wisłą znajdzie coś dla siebie. Firma Dwa Żywioły okiełznała siły natury i wykorzystała je do celów turystycznych. Spółka zaprasza na spływy kajakowe (kajaki pneumatyczne oraz polietylenowe) i pontonowe (ponad 30 pontonów mieszczących od 4 do 10 osób, z możliwością dołączenia silnika), przejażdżki łodziami oraz szaleńczą jazdę 5-osobowym „bananem”. Na chcących przejść suchą stopą przez Wisłę czekają z kolei sferyczne kule wodne. Zimą spółka oferuje snowrafting, czyli jazdę („spływ”) pontonami po specjalnie przygotowanym

śnieżnym torze. „Panowanie” nad wiatrem pozwala na organizację lotów balonem na ogrzane powietrze, z którego można podziwiać Kazimierz Dolny i Nałęczów z lotu ptaka. Nowością w ofercie Dwa Żywiołów jest geoturystyka. Program wypraw – specjalnych rejsów, nadzorowany i wspierany przez Państwowy Instytut Geologiczny w Warszawie – przewiduje m.in. poznawanie przemian geologicznych zachodzących na obszarze Małopolskiego Przełomu Wisły, obserwacje i fotografowanie zjawisk przyrodniczych oraz ptaków – tzw. „birdwatching”. Pasionatom ornitologii towarzyszy wyspecjalizowany w tej dziedzinie przewodnik.



Działanie 1.5
Dotacje inwestycyjne w dziedzinie turystyki

Beneficjent:
DWA ŻYWIÓŁY s.c.
Marcin Chibowski, Piotr Pakuła
Al. Kazimierza Wielkiego
20-554 Kazimierz Dolny
tel. 793 050 550, 501 352 777
biuro@dwazywiooly.pl
www.dwazywiooly.pl





Utworzenie pętli rowerowych na obszarze od Kazimierskiego do Kozłowieckiego Parku Krajobrazowego jako zintegrowanego, innowacyjnego i sieciowego produktu turystycznego

Na terenie Lubelszczyzny nie brakuje miejsc atrakcyjnych przyrodniczo. Część terenów objęto specjalną ochroną w ramach rezerwatów lub parków krajobrazowych. Malownicze i chętnie odwiedzane przez turystów Kazimierski Park Krajobrazowy i Kozłowiecki Park Krajobrazowy można było eksplorować jeżdżąc na rowerze, ale trasa nie była kompletna. Gospodarze tych terenów uzupełnili brakujące fragmenty trasy, a także wyznaczili nowe odcinki z pełną infrastrukturą, która ułatwia i uprzyjemnia przejażdżkę po parkach. Dzięki sieci szlaków można też do-

m.in. odwiedzić przepiękny Pałac Zamoy-skich w Kozłowcu.

W wyniku przeprowadzonych prac powstało wiele zadaszonych wiat wyposażonych w stoły i ławy, miejsca na grilla lub ognisko, a także stojaki na rowery. Dodatkowo uruchomiono punkty naprawcze, gdzie można usunąć drobną usterkę jednoślada, załatać uszkodzoną dętkę lub kupić potrzebne części i narzędzia do samodzielnej naprawy. Ponieważ rowerzystom zdarzają się czasami wypadki, przy trasie powstały również specjalne punkty sanitarne, dysponujące niezbędnymi środkami opatrunkowymi i lekami.



Działanie 7.1
Infrastruktura kultury i turystyki

Beneficjent:
Lokalna Grupa Działania „Zielony Pierscien”
ul. St. Żeromskiego 1, 24-150 Nałęczów
www.zielonypierscien.pl

Planowany termin zakończenia realizacji
projektu: 19.11.2012 r.





Kreowanie nowych produktów turystyki aktywnej w województwie lubelskim

Działająca w Opolu Lubelskim firma Hardworkers Team oferuje swym klientom ekstremalne atrakcje turystyczne – loty balonem, skoki na bungee i toczenie się po zbroczu wewnątrz plastikowej kuli.

Balon na ogrzane powietrze mieści do sześciu osób, można wybrać nim lot na uwięzi lub widokowy nad okolicą. W ofercie znajdziemy loty indywidualne, rodzinne, grupowe, a nawet zaręczyny „w chmurach”. Loty balonem realizowane są w różnych miejscach – szczególnie polecane są loty widokowe nad Nałęczowem, Kazimierzem Dolnym, Janowcem, Lublinem i doliną Wi-

sty. Najlepsze warunki atmosferyczne do lotów panują wczesnym rankiem i wieczorami, dzięki czemu można podziwiać wschody i zachody słońca.

Dla miłośników ekstremalnych skoków na linie zakupiono specjalne pneumatyczne stanowisko. Lekka, aluminiowa konstrukcja pozwala na dowolne przemieszczanie urządzenia. Dodatkowe środki przeznaczone na sfinansowanie elastycznej batuty i wyjątkowo wytrzymałej lateksowej gumy do skoków, które zapewniają bezpieczeństwo pasjonatom bungee. Nowością jest zorbing, czyli wyścigi po lądzie i wodzie w sferycznej kuli o średnicy 3 metrów.



Działanie 1.5
Dotacje inwestycyjne w dziedzinie turystyki

Beneficjent:
Hardworkers Team s.c
Al. 600-lecia 42, 24-300 Opole Lubelskie
tel. 693 230 787, 509 185 045
info@hardworkers.pl
www.hardworkers.pl





Przebudowa stadionu Miejskiego Ośrodka Sportu i Rekreacji w Puławach wraz z obiektami towarzyszącymi

Położone nad Wisłą malownicze miasto od wielu lat jest celem wycieczek i odwiedzin turystów indywidualnych. Dbając o swą renomę, proponuje mieszkańcom i turystom kolejną atrakcję – przebudowane obiekty Miejskiego Ośrodka Sportu i Rekreacji. W wyniku przeprowadzonych prac stadion miejski zyskał nową murawę, odnowiono areny lekkoatletyczne, bieżnie i rzutnie. Zmodyfikowano także trybuny dla kibiców, zainstalowano nowe krzesła, unowocześniono oświetlenie obiektu. Przebudowano też wejście na teren ośrodka. Wzniesiono dodatkowy, no-

woczesny budynek, w którym znalazło się specjalistyczne zaplecze dla sportowców, a także szatnie, łaźnie, siłownia, gabinety odnowy biologicznej, hostel oraz trybuna dla VIP-ów. Podczas prac renowacyjnych nie zapomniano o istniejącym na terenie ośrodka 50-metrowym basenie, który zyskał nowe zaplecze i odnowione trybuny. Dzięki rozbudowie ośrodka powstały nowe rzutnie oraz nowoczesne boisko do piłki siatkowej, a także w pełni wyposażony aquapark ze zjeżdżalnią i placem zabaw dla dzieci, chętnie odwiedzane przez mieszkańców i turystów.



Działanie 8.2
Infrastruktura szkolna i sportowa

Beneficjent:
Miasto Puławy

Adres obiektu:
Miejski Ośrodek Sportu i Rekreacji w Puławach
ul. Hauke-Bosaka 1, 24-100 Puławy
www.mosir.pulawy.pl





Starorzecze Wisły – aktywna rekreacja w Stężycy

W Stężycy przy starorzeczu Wisły trwają prace mające na celu zagospodarowanie i przystosowanie do aktywnego wypoczynku nad wodą ponad 23-hektarowego terenu. Powstanie rekreacyjny wielofunkcyjny kompleks, który z pewnością będzie ulubionym miejscem wypoczynku mieszkańców, przyciągającym do miasta także gości. Plan zakłada oczyszczenie blisko 1500 metrów starorzecza, budowę piaszczystej plaży, postawienie pomostów dla wędkarzy oraz wypożyczalni kajaków i rowerów wodnych. Powstanie też m.in. podświetlany most, ścieżki i kładki rowerowo-spacerowe, drogi dojazdowe i parking. Projekt przewiduje budowę nowoczesnego, wielofunkcyjnego obiektu z da-

chem w kształcie fali, o powierzchni ponad 500 m², tarasem widokowym i restauracjami. Organizację imprez masowych umożliwi amfiteatr z miejscami siedzącymi dla 1000 osób. Nie zapomniano o dzieciach – z myślą o nich powstanie plac zabaw, a zimą będą mogły korzystać z górki saneczkowej. Pasjonaci jazdy konnej będą mogli odpocząć pod zadaszonymi wiatami, a ich wierzchowce na specjalnie przygotowanych pastwiskach. Ze względu na położenie nowych obiektów w obszarze chronionym Natura 2000 w planach jest także wyznaczenie ekologicznej ścieżki dydaktycznej. W projekcie dużą wagę przywiązano do zieleni – zaplanowano posadzenie blisko 7500 krzewów i ponad 200 drzew.



Działanie 7.1
Infrastruktura kultury i turystyki

Beneficjent:
Towarzystwo Przyjaciół Stężycy
ul. Królewska 4, 08-540 Stężyca
www.stezyca.pl

Planowany termin zakończenia realizacji projektu: 30.08.2013 r.





Działanie 7.1
Infrastruktura kultury i turystyki

Beneficjent:
Gmina Janów Lubelski

Park Rekreacji ZOOM NATURY
ul. Turystyczna 10, 23-300 Janów Lubelski
tel. 15 872 43 07, zalewsp@vp.pl
www.zoom-natury.pl,
www.zoomnatury.janowlubelski.pl

Planowany termin zakończenia realizacji
projektu: 30.08.2013 r.



Budowa Parku Rekreacji Zoom Natury nad zalewem w Janowie Lubelskim

Park Rekreacji „Zoom Natury” to innowacyjny projekt turystyczny oparty na połączeniu idei zabawy i edukacji poprzez aktywne poznawanie przyrody. Projekt obejmuje budowę pięciu nowoczesnych obiektów: bramy parku – pełniącej funkcje administracyjne i obsługi turystycznej, obiektu głównego – z ekspozycją z zakresu przyrody i historii Ziemi, który dzięki nowoczesnemu wyposażeniu multimedialnemu i dydaktycznemu będzie przybliżał najważniejsze zagadnienia z botaniki i zoologii oraz trzech pawilonów: „Troposfery, awifauny i ekosystemów”, „Laboratorium recyklingu i energii” oraz „Runo leśne”. Park będzie dawał możliwość poznania natury w sposób aktywny, poprzez zabawę, eksperymentowanie i doświadczenia multisensoryczne. Będzie można zobaczyć m.in. multimedialną jagodę, posłuchać co dzieje się w ptasim gnieździe czy pohnuć się na transparentnych korzeniach roślin. Park

o powierzchni 10 hektarów zlokalizowano nad brzegiem zalewu w Janowie Lubelskim. Projekt obejmuje też rozbudowę i modernizację kąpieliska – zaplanowano oczyszczenie i powiększenie plaży, budowę nowych parkingów, alejek spacerowych, ulepszenie tras dojazdowych, budowę przystani żeglarskiej. Powstanie także plac zabaw, hipodrom oraz „plac energii” z fontannami. Z nowej wieży widokowej można będzie podziwiać panoramę najbliższej okolicy. Dla amatorów aktywności fizycznej zaplanowano siłownię na świeżym powietrzu, tory do gry w bule i kapsle, a także boiska do piłki plażowej i wodnej. Obecnie turyści mogą już odwiedzić park linowy. Na amatorów mocnych wrażeń czekają 4 trasy o zróżnicowanym stopniu trudności, w tym jedna dla dzieci już od 3 roku życia. Dzięki realizacji projektu Janów Lubelski stanie się jednym z kluczowych ośrodków turystyki aktywnej, edukacyjnej i ekologicznej regionu.





Rewaloryzacja i zagospodarowanie Zespołu Zamkowego w Kazimierzu Dolnym

Na terenie Zespołu Zamkowego w Kazimierzu Dolnym prowadzone są intensywne prace związane z rewitalizacją i zagospodarowaniem dawnej warowni. Przeprowadzane są kompleksowe zabezpieczenia i konserwacja murów zamku oraz wieży strażniczej, renowacja przewiduje także dostosowanie pomieszczeń baszty do celów wystawienniczych. Znajdujące się pod wieżą lochy nakryto szklaną płytą pozwalającą zobaczyć ich wnętrza. Prace przewidują również remont tarasu i drewnianej konstrukcji dachu wieży, a także wymianę stolarki drzwiowej. Konieczne było wykonanie nowych schodów zewnętrznych i wewnętrznych, wymieniono też kamienne stopnie, a wieżę otoczono specjalną opaską zabezpieczającą. Docełowo w baszcie zaplanowano powstanie sa-

lonu wystawienniczego – podczas remontu obiekt wyposażono w podstawowe media i nowoczesną infrastrukturę oraz sprzęt do odpowiedniej prezentacji zgromadzonych eksponatów, które pozwolą na organizację imprez kulturalnych i naukowych. By uatrakcyjnić przedstawienie historii tego miejsca, przygotowano prezentację multimedialną.

Prace konserwatorskie objęły także zachowane fragmenty zamku. Zabezpieczono mury, zbadano piwnice, przeprowadzono częściowe odgruzowanie i zadaszono teren. Naprawiono ścieżki i schody, uzupełniono lub wymieniono barierki zabezpieczające. Chcąc w pełni wykorzystać walory zamku, na dziedzińcu przewidziano możliwość rozstawienia przenośnej, zadaszonej estrady oraz namiotów dla publiczności.



Działanie 7.1
Infrastruktura kultury i turystyki

Beneficjent:
Gmina Kazimierz Dolny
ul. Senatorska 5, 24-120 Kazimierz Dolny
www.kazimierz-dolny.pl

Planowany termin zakończenia realizacji projektu: 30.11.2012 r.





Działanie 1.1

Dotacje dla nowopowstałych mikroprzedsiębiorstw

Beneficjent:

Powiat Opolski
Sekcja Nadwiślańskiej Kolejki Wąskotorowej
ul. Opolska 2, 24-310 Karczmiska
www.nadwislanskakolejka.pl

Szlakiem Nadwiślańskiej Kolejki Wąskotorowej po atrakcjach turystycznych Regionu Lubelskiego

Jedną z największych atrakcji turystycznych Lubelszczyzny jest przejażdżka Nadwiślańską Kolejką Wąskotorową, której trasa prowadzi przez wiele urokliwych i interesujących miejsc. Linia liczy 50 kilometrów i 11 stacji. W składzie pociągu jest 7 wagonów, po trzy otwarte i zamknięte, oraz wagon bagażowy do przewozu rowerów. Kolejka kursuje na kilku trasach, m.in. z Karczmisk do Opola Lubelskiego i z powrotem. W ciągu tygodnia wozi grupy zorganizowane, natomiast niedziele zarezerwowane są dla klientów indywidualnych. Stałym ele-

mentem każdej podróży jest ognisko. Dużym zainteresowaniem cieszą się również Muzeum Kolejnictwa oraz platforma widokowa na wieży ciśnień w Karczmiskach.

W Żmijowiskach działa Muzeum Nadwiślańskie, a jego najciekawszą częścią jest dawne grodzisko słowiańskie. Można podziwiać zarys wałów obronnych, zobaczyć skansen archeologiczny, a także drewniane rzeźby dawnych mieszkańców, przedstawionych podczas typowych zajęć. Zadbano również o infrastrukturę niezbędną rowerzystom.





Działanie 1.5
Dotacje inwestycyjne w dziedzinie turystyki

Beneficjent:
PHU „KARMANN” Renata Karow

Adres obiektu:
Zagrodowa Osada
Uściąg 114b, 24-120 Kazimierz Dolny
tel. 81 828 84 90, 604 614 639
biuro-karmann@wp.pl
www.zagrodowaosada.pl



Budowa ośrodka turystyki – zagrodowej osady terapeutyczno-edukacyjnej oraz wyposażenie jej w środki trwałe niezbędne do prawidłowego funkcjonowania

W otulinie Parku Krajobrazowego, 5 kilometrów od Kazimierza Dolnego, powstała niezwykła osada zagrodowa, w której odbywają się niecodzienne zajęcia terapeutyczno-edukacyjne. W skład kompleksu wchodzi: pracownia zajęć edukacyjnych, budynek inwentarsko-mieszkalny, a także budynek łączący funkcje noclegowe i gastronomiczne. Na terenie ośrodka znajduje się także pochodząca z początku XX wieku stodoła, która obecnie pełni funkcję galerii prezentującej prace uczestników terapii zajęciowych i warsztatów edukacyjnych.

Zagroda powstała jako miejsce zajęć terapeutycznych dla osób w różnym wieku i o różnym stopniu sprawności. Ma ona także stanowić zaplecze noclegowe i gastro-

nomiczne dla turystów, można tu przenoćować jedną noc lub zostać na dłużej. Dla gości zaplanowano specjalne szkolenia, warsztaty i kursy, m.in. z arteterapii (muzyka, plastyka, literatura i teatr), ludoterapii (praca, gry i zabawa) oraz zooterapii (kontakt ze zwierzętami domowymi i hodowlanymi), a także spotkania z miejscowymi twórcami, muzykami i artystami ludowymi. Na chętnych czekają potrawy kuchni tradycyjnej, w pełni ekologiczne i przygotowywane wyłącznie z lokalnych produktów. Atrakcją są pokazy pracy twórców ludowych, specjalne wystawy i koncerty. Jest to niezwykle miejsce, gdzie można uczyć się i obserwować przy pracy ludzi uprawiających zanikające już zawody: tkaczy, kowali, wikliniarzy, garncarzy i hafciarki.





Rewaloryzacja i konserwacja Domku Żółtego i części Pałacu ks. Czartoryskich w Puławach z przeznaczeniem na cele kulturalno-turystyczne

Wielokrotnie przebudowywany za-
bytkowy kompleks pałacowo-
parkowy w Puławach pochodzi
z XVII wieku i był rezydencją rodzin Lubomir-
skich i Czartoryskich. Obecnie jest to siedziba
Instytutu Uprawy, Nawożenia i Gleboznawstwa
Państwowego Instytutu Badawczego, który za-
inicjował przeprowadzenie kompleksowych
prac konserwatorskich w obiekcie. Obejmą
one nie tylko sam Pałac ks. Czartoryskich, ale
także pochodzący z XIX wieku budynek Domku
Żółtego (Aleksandryjskiego). Remont Pałacu
obejmie m.in. Salę Kamienną, gdzie konser-
wacji poddana zostanie sztukateria ścian i su-
fitu, efektowna posadzka z dwukolorowych
marmurowych płytek, a także dwuskrzydło-
we drzwi z ościeżnicami, bogato zdobione
elementami snycerskimi. W Sali Rycerskiej,
posiadającej bogaty wystrój sztukatorski su-
fitu i ścian oraz stylowe drzwi, odnowiona
zostanie drewniana posadzka taflowa z dę-
biny. W Sali Gotyckiej konserwacji poddany

zostanie wystrój sztukatorski ścian i sklepień
ostrołukowych, krzyżowo-żebrowych, a także
elementy kamienne, drzwi i okna oraz po-
sadzka taflowa z dębiny. W Sieni Głównej od-
nowieniu ulegnie surowy wystrój ścian, skle-
pienie krzyżowe podtrzymywane kolumnami
oraz posadzka ułożona pasami pomiędzy ba-
zami kolumn. Konserwacji poddane zostaną
także drewniane drzwi wejściowe skryte pod
podcieniem tarasu.

Domek Żółty (Aleksandryjski) – parterowy
dworek z frontowym portykiem, swą nazwę
zawdzięcza temu, że w XIX wieku był rezyden-
cją cara Aleksandra II. Przeprowadzone w nim
prace, mające na celu dostosowanie obiektu
do potrzeb turystów, obejmą m.in. remont
ścian i elewacji, remont tarasu i dachu, reno-
wację stolarki drzwiowej, a także renowację
i konserwację elementów kamiennych w celu
dostosowania budynku do potrzeb turystów,
licznie odwiedzających Osadę Pałacowo-Par-
kową ks. Czartoryskich.



Działanie 7.1
Infrastruktura kultury i turystyki

Beneficjent:
Instytut Uprawy, Nawożenia i Gleboznawstwa –
Państwowy Instytut Badawczy
ul. Czartoryskich 8, 24-100 Puławy
www.iung.pulawy.pl

Planowany termin zakończenia realizacji
projektu: 26.07.2013 r.





Działanie 1.5
Dotacje inwestycyjne w dziedzinie turystyki

Beneficjent:
Fun Park Sp. z o.o.
ul. Kochanowskiego 12/4, 24-100 Puławy
biuro@funpark.biz.pl
www.funpark.biz.pl

Lokalizacja obiektu: Trzcianki, gmina Janowiec

Planowany termin zakończenia realizacji
projektu: maj 2013 r.



Wprowadzenie nowego produktu turystycznego pod postacią Ogrodu Botanicznego Parku Pokazowo-Rekreacyjnego „MAGICZNE OGRODY” w miejscowości Trzcianki

Magiczne Ogrody to miejsce wypoczynku i zabawy dla całej rodziny. Gdzie można spotkać smoka? Na to pytanie większość z nas odpowie: w bajkach! Okazuje się, że nie tylko. Smoki będą też mieszkańcami Magicznych Ogrodów – tematycznego parku rodzinnego, który powstaje w pobliżu janowieckiego zamku. Poza smokami w Magicznych Ogrodach będzie też można zobaczyć elfy, gobliny, krasnoludy oraz inne postacie. Wszyscy będą mieszkańcami dużego ogrodu składającego się z tematycznych krain. Skarbiec Ogrodnika, Kwiatowa Dolina, Wodny Świat, Krasnoludzki Gród – do tych i innych miejsc goście Magicznych Ogrodów będą mogli dotrzeć wędrując wśród zieleni, szumiących wodosпадów i strumieni, pachnących kwiatów. Na terenie parku znajdują się

nie tylko bohaterowie znani z opowieści fantasy. Magiczne Ogrody będą też miejscem zamieszkania zupełnie nowych postaci, które zostały stworzone z myślą o tym niezwykłym miejscu. Zostaną zbudowane wyjątkowe place zabaw dla dzieci, miejsca kreatywnej zabawy sprzyjającej pobudzaniu zmysłów i zdobywaniu nowych umiejętności. Mali goście parku będą mogli spróbować swoich sił m.in. na krasnoludzkim torze przeszkód, popluskać się korzystając z atrakcji Wodnego Świata. A wszystko to w harmonii z przyrodą, w otoczeniu zwierząt, kilkuset gatunków drzew, krzewów i kwiatów.

Magiczne Ogrody to świat bez ograniczeń, gdzie dzieci będą mogły wszystkiego dotknąć i doświadczyć, przeżywając niezapomniane chwile. Również dla rodziców i dziadków ma to być niezwykle miejsce, w którym będą mogli powrócić do lat swego dzieciństwa, poczuć znów smak przygody.





Rozbudowa infrastruktury turystycznej wokół Zalewu Kraśnickiego

W Kraśniku największą atrakcją turystyczną i miejscem letniego wypoczynku jest Zalew Kraśnicki. W ramach przeprowadzonej rozbudowy infrastruktury turystycznej tereny te stały się bardziej przyjazne dla osób spragnionych wypoczynku nad wodą.

Powstało pole kempingowe z pięcioma odnowionymi domkami, przygotowano miejsce na ognisko, a cały teren ogrodzono. Nad zalewem zbudowano piękne moło o długości prawie 45 metrów, zadbane też o miłośników sportów wodnych – powstał slup do wodowania łodzi oraz wygodna droga dojazdowa. Dla miłośników dwóch

kótek i spacerowiczów dookoła akwenu wytyczono ponad kilometrową ścieżkę rowerową i trasę spacerową. Podczas rozbudowy nie zapomniano też o miłośnikach wędkowania. Z myślą o nich wzniesiono w pełni wyposażoną stanicę (jest w niej m.in. dostęp do szerokopasmowego internetu i wielu różnych nowinek technicznych), z której mogą korzystać zarówno zorganizowane koła wędkarskie, jak i osoby indywidualne.

Z pewnością mieszkańcy i turyści będą chętnie korzystać z tych udogodnień i Zalew Kraśnicki stanie się popularnym miejscem wypoczynku.



Działanie 7.1
Infrastruktura kultury i turystyki

Beneficjent:
Urząd Miasta Kraśnik
ul. Lubelska 84, 23-200 Kraśnik
www.krasnik.pl





Grota Solna szansą na wzmocnienie konkurencyjności nowopowstałego mikroprzedsiębiorstwa

Każdy, kto chociaż raz przebywał w solnym świecie, z pewnością chętnie tu wróci. Jest to oryginalna forma inhalacji i rehabilitacji, ma także działanie wzmacniające i relaksujące. Seanse w grocie solnej polecane są osobom cierpiącym na alergie, astmę, kłopoty z tarczycą spowodowane niedoborem jodu, z osłabioną odpornością, a nawet z nadwagą.

W lokalu zaadaptowanym na potrzeby groty ustawiono nowoczesne urządzenia inhalacyjne, odpowiednie meble oraz sprzęt informatyczny i RTV. Ściany pomieszczenia wyłożono kawałkami soli, uzupełniono drobniejszym grysem. Podłogę pokryto 10-centymetrową warstwą gruboziarnistej soli. Ogrzewanie podłogowe zapewnia utrzymanie odpowiedniej temperatury w pomieszczeniu, a dodatkowo powoduje podgrzanie soli na posadzce. Dzięki temu z soli uwalniają się mikroelementy i wraz z powietrzem unoszą się do góry. W grocie

panuje stała temperatura 18–23°C i wilgotność 40–55%, a stosowane solanki tworzą korzystny mikroklimat. Wśród wydzielanych pierwiastków znajdują się: jod, magnez, sód, wapń, żelazo, potas, selen, miedź i brom, które mają korzystne działanie na nasz organizm. Powietrze w grocie jest filtrowane kilkanaście razy na godzinę – jest zawsze świeże i rześkie, a wytwarzana przez generator aerozolu mgiełka solankowa dzięki odpowiedniemu składowi jest pozbawiona zanieczyszczeń i alergenów. Do budowy groty wykorzystano sól pochodzącą z Bochni, Wieliczki, Kłodawy, Morza Martwego, Ukrainy i Pakistanu. Ma ona więc zróżnicowany skład chemiczny, dzięki czemu pobyt w grocie zapewnia dostęp do wielu, pochodzących z różnych stron świata mikroelementów. Przebywanie w grocie można porównać do pobytu nad morzem – jeden seans daje organizmowi tyle jodu, co całodzienne wdychanie go nad Bałtykiem.



Działanie 1.1
Dotacje dla nowopowstałych mikroprzedsiębiorstw

Beneficjent:
Edyta Machnikowska Grota Solna
ul. Kryńskiego 7a, 21-400 Łuków
tel. 607 551 699
www.grota-solna.lukow.pl





Utworzenie strefy turystycznej na terenie zabytkowego parku miejskiego w Opolu Lubelskim – etap I

Jednym z najpiękniejszych miejsc w Opolu Lubelskim jest zabytkowy park miejski. Ostatnio prowadzone są prace, które mają zwiększyć atrakcyjność tego miejsca. Na terenie parku znajdują się dwa stawy, które oczyszczono, a mniejszy z nich dodatkowo pogłębiono. Dzięki poprawie stanu linii brzegowej obu akwenów i ich połączeniu powstanie interesująca panorama oraz podniesie się komfort korzystania ze stawów. Zaplanowano nieznaczną zmianę przebiegu tras rowerowych i pieszych, aby zapewnić dotarcie do nowych lub odnawianych obiektów, a także wymia-

nę nawierzchni alejek parkowych. W części północno-zachodniej parku znajdzie się plac zabaw dla małych dzieci, miniboiska dla młodzieży oraz plac fitness dla osób starszych, czyli siłownia na powietrzu. Powstanie również tzw. ścieżka zdrowia, czyli trasa biegowa z rozstawionymi co 150–200 metrów stanowiskami ćwiczebnymi. Przy parkowych alejkach zaplanowano montaż nowego oświetlenia, ustawienie ławek, tablic informacyjnych i stojaków na rowery. Duża wyspa na znajdującym się na terenie parku stawie zostanie połączona z brzegiem nową kładką dla pieszych.



Działanie 7.1
Infrastruktura kultury i turystyki

Beneficjent:
Gmina Opole Lubelskie
ul. Lubelska 4, 24-300 Opole Lubelskie
www.opolelubelskie.pl

Planowany termin zakończenia realizacji projektu: 31.12.2012 r.



PROJEKTY RPO WL

baza noclegowa i gastronomiczna w podregionie puławskim

Nazwa projektu	Adres
1. Urozmaicenie oferty turystycznej w powiecie opolskim poprzez uruchomienie Restauracji „Piwnica Smaku” w Opolu Lubelskim	Restauracja „Piwnica Smaku” Lubelska 13, 24-300 Opole Lubelskie tel. 81 475 50 50 http://piwnicasmaku.com/
2. Rozwój przedsiębiorstwa Delikatesy Centrum poprzez kompleksową modernizację i wyposażenie klubu i restauracji Centrum Handlowo-Usługowo-Rozrywkowego K2	Restauracja & Kręgielnia K2 centrum rozrywki ul. Kochanowskiego 27, 08-500 Ryki Restauracja: tel. 81 865 35 77, kom. 500 295 527 Rezerwacje: tel. kom. 515 614 555 k2centrum@gmail.com, http://www.k2ryki.pl/
3. Budowa i wyposażenie Pensjonatu „Kazimierski” w Kazimierzu Dolnym nad Wisłą	Pensjonat „Kazimierski” ul. Tyszkiewicza 38, 24-120 Kazimierz Dolny tel.: 81 881 08 22, 81 881 07 12, fax 81 881 03 15 rezerwacja@pensjonatkazimierski.eu http://pensjonatkazimierski.eu
4. Remont i adaptacja pod potrzeby turystyki zabytkowego dworu „Sanna” w Wierzchowiskach II – gmina Modliborzyce	Dwór Sanna Wierzchowiska Drugie 163, 23-310 Modliborzyce tel. 15 871 61 53, kom. 795 461 820 repcja@dworsanna.pl http://www.dworsanna.pl/dwor-sanna
5. Adaptacja zabytkowych budynków Willi Różana w Nałęczowie na pensjonat	Willi Różana Al. Lipowa 8, Nałęczów
6. Budowa Hotelu PIKUL w Puławach	Hotel*** PIKUL ul. Lubelska 65, 24-100 Puławy rezerwacja@hotelpikul.pl http://www.hotelpikul.eu/
7. Utworzenie nowoczesnej bazy gastronomiczno-hotelowej przez firmę Biała Róża Cudziło Jarosław	Hotel Biała Róża ul. Jagiellońska 17, 23-310 Modliborzyce tel./fax 15 871 55 45 hotelroza@interia.pl
8. Modernizacja obiektu hotelowego wraz z podwyższeniem standardu	Hotelik Korona ul. Międzyrzecka 71, 21-400 Łuków tel./fax 25 798 41 15 http://www.korona.lukow.pl/

Nazwa projektu	Adres
9. Uruchomienie restauracji „Jubilatka” oraz wprowadzenie produktów hotelarskich poprzez zakup środków trwałych	Restauracja „Jubilatka” Rynek Stary 1/5, Ryki tel. 84 865 67 16 http://jubilatkaryki.pl/
10. Hotel Królewski	Hotel Królewski ul. Turystyczna 1, 23-300 Janów Lubelski tel. 15 872 49 99 biuro@hotelkrolewski.com.pl http://hotelkrolewski.com.pl/
11. Zwiększenie konkurencyjności firmy TUKAN poprzez rozbudowę restauracji i dodanie oferty noclegowej	Restauracja „Tukan” ul. 11 Listopada 3, 24-320 Poniatowa tel. 81 820 37 90 piotroleszczak@interia.eu
12. Rozbudowa oraz podwyższenie standardu Centrum Szkoleniowo-Wypoczynkowego DUO	Centrum Szkoleniowo-Wypoczynkowe DUO ul. Turystyczna 10A, 23-300 Janów Lubelski tel. 15 872 28 80, kom. 601 636 800 biuro@duojanow.pl, recepcja@duojanow.pl http://duojanow.pl/
13. Rozbudowa Ośrodka Szkoleniowo-Wypoczynkowego OBLASÓWKA	Ośrodek Szkoleniowo-Wypoczynkowy OBLASÓWKA Oblasy 190, 02-123 Janowiec tel./fax 81 88 15 209 http://www.oblasowka.pl/
14. Wzrost konkurencyjności ośrodka wypoczynkowego Vincent w Kazimierzu Dolnym poprzez rozbudowę i wdrożenie innowacji	Pensjonat Vincent ul. Krakowska 11, 24-120 Kazimierz Dolny tel. 81 881 08 76, kom. 519 058 669 rezerwacje@pensjonatvincent.pl http://www.pensjonatvincent.pl/pl/
15. Pensjonat MALENA z profesjonalnym studiem telewizyjnym – nowy produkt turystyczny w Kazimierzu Dolnym	Pensjonat MALENA ul. Doły 4-6, Kazimierz Dolny wwsdomy@wp.pl