

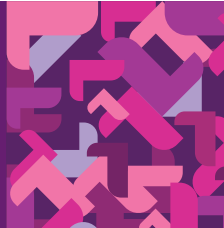


Na szlaku projektów RPO WL

Informator turystyczny



 **lubelskie**
Smakuj życie!





Podregion chełmsko-zamojski

usytuowany jest w południowo-wschodniej części województwa lubelskiego. Ogromny potencjał turystyczny tych terenów związany jest z niebywałą różnorodnością krajobrazów, bogactwem przyrodniczym i historyczno-kulturalnym. Jednym z najchętniej odwiedzanych miejsc jest Roztocze – kraina malowniczych wąwozów, wzgórz i bujnych bukowo-jodłowych lasów. Sieć szlaków turystycznych i trasy spływów kajakowych po Wieprzu i Tanwi stwarzają wymienne warunki dla wszystkich turystów chcących aktywnie spędzić wolny czas. Atrakcją są też unikalne zabytki dawnej roztoczańskiej architektury. Prawdziwą perłą na mapie podregionu jest Stare Miasto w Zamościu – jedyny na Lubelszczyźnie obiekt wpisany na Listę Światowego Dziedzictwa UNESCO. Z kolei w dolinie Bugu można poczuć się niemal odkrywcą. Stosunkowo niewielka liczba turystów, rozległe lasy i świadomość bliskości naszej wschodniej granicy powodują, że każda wycieczka nosi znamiona wielkiej przygody, a spływ nieuregulowaną, meandrującą rzeką to wyprawa pełna niecodziennych doznań i adrenaliny. Częścią tego regionu są też piękne, malownicze wzgórza i ciekawe doliny Wyżyny Lubelskiej. Magia i urok tych terenów urzekły już wielu turystów, bo być tutaj, to jak zanurzyć się w inny, lepszy, spokojniejszy i piękniejszy świat.



dla pełnych energii

- 8. Dolina rzeki Uherki w Chełmie 24
- 9. Józefów Park pełen atrakcji 26



dla żądnych wiedzy

- 10. Szlak Kredą Pisany 28
- 11. Z wizytą u Gotów 30
- 12. Szlak geoturystyczny Roztocza Środkowego 32
- 13. Kamienny Las na Roztoczu 34
- 14. Zamojskie Stare Miasto 36



dla ceniących spokojny wypoczynek

- 15. Nad zalewem w Jacni 38
- 16. Nad wodą w Biłgoraju 40
- 17. Zbiornik wodny Biszcza-Żary 42
- 18. Pięć zalewów – morze atrakcji 44
- 19. Frampol kusi kąpieliskiem 46
- 20. Zbiornik wodny „Józefów II” 48
- 21. Zalew w Krasnobrodzie 50
- 22. Zamojskie ZOO 52
- 23. Trochę Afryki w zamojskim ZOO 54
- 24. Centrum Zwierzyńca – serce Roztocza 56
- 25. Zwierzyński Park Zwierzyńczyk 58

Projekty RPO WL – baza noclegowa i gastronomiczna

- w podregionie chełmsko-zamojskim 60**



Zagospodarowanie doliny rzeki Uherki wraz ze ścieżką rowerową w mieście Chełm

WChełmie powstała jedna z najdłuższych nadrzecznych ścieżek rowerowych w Polsce. 3,5-kilometrowa trasa spacerowo-rowerowa przebiega wzdłuż rzeki Uherki będącej lewym dopływem Bugu. Łącząc się z istniejącymi w mieście ścieżkami tworzy fragment magistrali rowerowej prowadzącej z północy na południe naszego kraju. Od niedawna rowerzyści i spacerowicze mają także do dyspozycji nowy most przez Uherkę, który zapewnia sprawniejszą komunikację. Wzdłuż trasy zbudowano placówki i skwerki rekreacyjne z miejscami zabaw dla dzieci, ławeczkami i stolikami. Dla spragnionych

innych form aktywności fizycznej ustawiono stoły do ping-ponga, a także stoliki do gry w szachy i warcaby. Dla rowerzystów przygotowano stojaki na jednoślady. Tereny rekreacyjne oraz ścieżkę rowerową oświetlono i objęto kontrolą miejskiego monitoringu. Na uwagę zasługują też przeprowadzone prace ogrodnicze – dzięki posadzeniu wielu drzew i krzewów bulwary spacerowe i trasa rowerowa stały się bardziej przytulne, a jednocześnie atrakcyjniejsze i zachęcające do odwiedzin. Wzdłuż całej trasy ustawiono rzeźby przedstawiające białego niedźwiedzia, nawiązujące do herbu Chełma, które nadają temu miejscu szczególnego uroku.



Działanie 7.1
Infrastruktura kultury i turystyki

Beneficjent:
Urząd Miasta Chełm
ul. Lubelska 65, 22-100 Chełm
www.chelm.pl





Józefów Park – rozwój produktów turystyki aktywnej

Gmina Józefów jest miejscem chętnie odwiedzanym przez turystów nie tylko ze względu na znajdujące się na jej terenie dwa rezerwaty przyrody – rezerwat krajobrazowy Czartowe Pole oraz rezerwat krajobrazowo-leśny Szum. Dużym zainteresowaniem cieszą się również dwa zmodernizowane zbiorniki wodne – Nepryszka oraz Józefów II. Zbiorniki wodne zostały połączone ze sobą ścieżką rowerową, a przemieszczanie się między nimi jest ułatwione dzięki przeprowadzonej modernizacji oświetlenia ulicznego.

Do zalewu Józefów II można dotrzeć nie tylko ścieżką rowerową, ale także przygotowywanym obecnie traktem spacerowym. Planowany jest montaż oświetlenia wzdłuż brzegu i remont parkingu. Nad bezpieczeństwem osób odpoczywających nad wodą czuwać będą ratownicy korzystający z nowej wieży. Przy zbiorniku powstanie

drewniane moło oraz zjeżdżalnia wodna. Pomyślano również o wypożyczalni sprzętu wodnego, gdzie będzie można wynająć rowery wodne i kajaki. Na śmiałków czekać będzie specjalna kula do pływania.

Nad zbiornikiem Nepryszka planowane jest urządzenie mini-centrum rekreacyjnego. Dzieci będą miały do dyspozycji plac zabaw i park linowy. Dla żądnych wrażeń cyklistów przygotowywany jest specjalny tor, przystosowany do akrobacji i skoków na rowerach trialowych. Kolejną atrakcją będzie kula do zorbingu – siedząc w jej wnętrzu można będzie stoczyć się ze zbocza pobliskiego wzgórza. W centrum Józefowa powstanie plac zabaw dla dzieci, a także ścianka wspinaczkowa oraz siłownia na wolnym powietrzu. Obiekty zostaną objęte systemem monitoringu miejskiego, a projekt uwzględni również potrzeby osób niepełnosprawnych.



Działanie 7.1
Infrastruktura kultury i turystyki

Beneficjent:
Urząd Miasta i Gminy Józefów
ul. Kościuszki 37, 23-460 Józefów
www.ejzozefow.pl

Planowany termin zakończenia realizacji projektu: 31.12.2012 r.





Działanie 7.3 Współpraca międzyregionalna

Beneficjent:
Starostwo Powiatowe w Chełmie
Pl. Niepodległości 1, 22-100 Chełm
<http://turystyka.powiat.chelm.pl>



Współpraca międzyregionalna powiatu chełmskiego i miasta Chełm szansą rozwoju turystyki ziemi chełmskiej jako atrakcji wschodniej granicy Unii Europejskiej

Dzięki współpracy władz powiatu chełmskiego z miastem Chełm i słowackim Trebiszowem opracowany został kluczowy produkt turystyczny ziemi chełmskiej. Szlak Kredą Pisany prowadzący przez największe atrakcje historyczne i przyrodnicze ma szansę przyciągnąć turystów z całego kraju i zagranicy.

Stworzenie takiego produktu możliwe było dzięki wymianie doświadczeń z miastem Trebiszów, znanym ośrodkiem turystycznym w południowej Słowacji. Wnioski z rozmów i dyskusji toczących się na spotkaniach między przedstawicielami powiatu chełmskiego i miasta Chełm a słowackimi partnerami stanowiły podstawę do opracowania „Planu rozwoju turystyki i współpracy międzyregionalnej powiatu chełmskiego i miasta Chełma”

i nowego produktu turystycznego – Szlaku Kredą Pisanego. Nazwa nawiązuje do unikatowych pokładów kredowych znajdujących się na tych terenach. Szlak w trzech odstonach – czerwonej, niebieskiej i zielonej – prowadzi przez największe atrakcje ziemi chełmskiej. Został on poprowadzony tak, by zachęcić turystę do kilkudniowego pobytu.

W ramach projektu powstała także strona internetowa promująca szlak. Znajdują się na niej informacje o atrakcjach ziemi chełmskiej, mapa obiektów infrastruktury turystycznej oraz dynamiczne formy multimedialne, m.in. wirtualny spacer i film promocyjny. Ponadto wydana została bogato ilustrowana wielojęzyczna publikacja pt. „Szlak Kredą Pisany – przewodnik po powiecie chełmskim, Chełmie i Trebiszowie”.





Witajcie w Gotanii – projekt budowy i promocji ponadlokalnej marki regionu hrubieszowsko-tomaszowsko-zamojskiego

Gdy pod koniec II wieku zamieszkujący Skandynawię waleczni Goci wyruszyli na kolejną wyprawę mającą na celu rozszerzenie swych wpływów na terenach południowo-wschodniej Europy, dotarli aż do Kotliny Hrubieszowskiej. W celu przybliżenia turystom historii tych ekspansywnych wojów stworzono projekt „Witajcie w Gotanii”. Najciekawsze obiekty znajdują się w tzw. trójkącie gockim, który od wschodu zamyka dolina Bugu, od zachodu i północy dolina Huczwy, a od południa Roztocze.

W miejscowości Maśtomęcz pod koniec lat siedemdziesiątych ubiegłego wieku odkryto dobrze zachowane ślady gockiej osady i cmentarzyska pochodzące z okresu rzymskiego (II–IV w.). Dzięki przeprowadzonym badaniom archeologicznym określono cechy charakterystyczne dla grupy zamieszkującej te rejony, co dało podstawę do wyodrębnienia wśród Gotów „grupy

maśtomęckiej”. Osada w Maśtomęczu jest największym tego typu obiektem w Kotlinie Hrubieszowskiej, a badacze sądzą, że mogła pełnić funkcję regionalnej stolicy skandynawskich wojowników. Na tej historycznej podwalinie powstała replika gockiej chaty – główna siedziba grupy rekonstrukcyjnej. Ubrani w kopie strojów pasjonaci prowadzą zajęcia teoretyczne i praktyczne z zakresu dawnych rzemiosł, prezentują życie codzienne Gotów, przeprowadzają pokazy wyrobu garnków, tkactwa, szycia strojów plemiennych, wykonywania wyrobów ze skór, drewna i kości zwierząt, imitacji gockiej biżuterii czy też sporządzania posiłków. Utworzono także grupę wojów gockich, która prezentuje pokazy walk z użyciem mieczy, tarcz i włóczni. Szczególnym powodzeniem wśród młodzieży cieszą się warsztaty archeologiczne, w czasie których uczestnicy zdobywają wiedzę na temat bogatej przeszłości regionu, interesujących odkryć i znalezisk.



Działanie 2.4 Marketing gospodarczy

Beneficjent:
Gmina Miejska Hrubieszów
ul. mjr. H. Dobrzańskiego „Hubala” 1
22-500 Hrubieszów
www.gotania.pl
www.miasto.hrubieszow.pl
www.wioska-gotow.pl





Szlak geoturystyczny Roztocza Środkowego

Na terenie gminy Józefów, Krasnobród i Susiec, Nadleśnictwa Józefów i Zwierzyniec oraz Roztoczańskiego Parku Narodowego wytyczono nowy szlak geoturystyczny. Ma 68 kilometrów długości i prowadzi przez najciekawsze krajobrazowo i przyrodniczo miejsca Roztocza Środkowego, a także przez nieczynne kamieniołomy i sztolnie. Trasa została przygotowana zarówno dla pieszych, rowerzystów, jak i dla turystów zmotoryzowanych. Szlak prowadzi m.in. przez tereny objęte ochroną przyrody - przez Park Krajobrazowy Puszczy Solskiej, Krasnobrodzki Park Narodowy oraz Roztoczański Park Narodowy. Wraz z wyznaczeniem i oznakowaniem trasy zadbano również o odpowiednią infrastrukturę służącą turystom. Wybudowano altany, wiaty, zamontowano stoły, ławki, stojaki na rowery i ustawiono

tablice informacyjne. Wytyczono też ścieżki edukacyjno-przyrodnicze na terenie Nadleśnictwa Józefów, w pobliżu wzgórza Kościótek i przy rezerwach Nad Tanwią i Czartowe Pole.

Podczas prac wyremontowano także stodołę w miejscowości Hamernia i przeznaczono ją na pawilon wystawowy oraz siedzibę centrum edukacyjno-informacyjnego. Personel informuje turystów na temat atrakcji przyrodniczych na trasie oraz miejsc wartych zobaczenia. Konieczne trzeba odwiedzić kamieniołom Babia Dolina w Józefowie, gdzie wybudowano widoczną z daleka, kamienną wieżę widokową, kamieniołom w Nowinach z platformą widokową oraz kamieniołomy w Krasnobrodzie i Szopowym, sztolnię w Sanderkach, górę Wapielnia i pracownię rzeźbiarską w Majdanie Nepryskim.



Działanie 7.1
Infrastruktura kultury i turystyki

Beneficjent:
Gmina Józefów
ul. Kościuszki 37, 23-460 Józefów
www.ejozefow.pl





Kamienny Las na Rostoczu jako markowy produkt turystyczny Lubelszczyzny

Rostocze to kraina niezwykle atrakcyjna dla turystów przede wszystkim ze względu na walory krajobrazowe i przyrodnicze. Można tu podziwiać wspaniałe wodospady, progi skalne, jaskinie, strome progi rzeczne, skały i skamieniałości. Po działalności człowieka prowadzonej na tych terenach pozostały sztolnie, kopalnie i kamieniołomy. Region zamieszkuje wiele rzadkich zwierząt, nie brakuje też interesujących przedstawicieli flory. Do najciekawszych miejsc na tym terenie należy gmina Lubycza Królewska, gdzie odkryto wyjątkowe okazy związane z niezwykłą geohistorią tego regionu. W miejscowości Siedliska znajdują się dwa rezerваты: Skamieniałych Drzew oraz Źródliko. W pierwszym odnajdziemy fragmenty skamieniałych drzew, w dru-

gim – malownicze źródła wraz z kapliczką wybudowaną nad nimi. Wizytówką Siedlisk jest muzeum, w którym znajduje się największy w Polsce zbiór skamieniałych drzew.

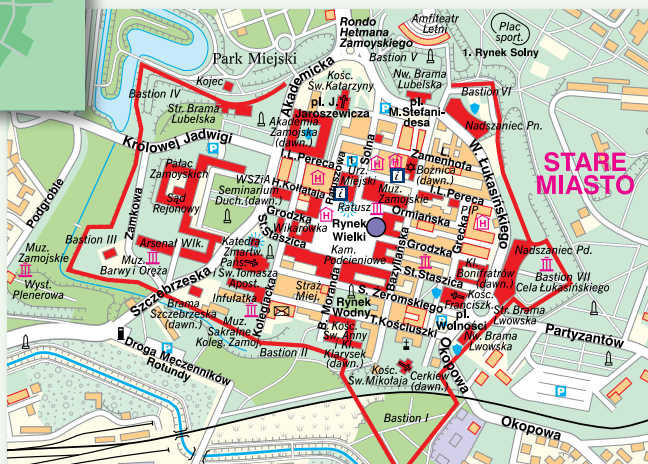
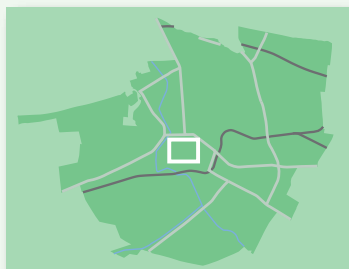
Dzięki wdrożeniu projektu wyznaczono nowy szlak geoturystyczny poprowadzony przez najciekawsze i najpiękniejsze miejsca regionu, a także przeprowadzono kampanię promującą walory gminy. Powstał specjalny portal internetowy, na którego stronach można znaleźć informacje o miejscowych atrakcjach, bazie noclegowej i gastronomicznej, a także o imprezach kulturalnych. W ramach projektu przeprowadzono również modernizację muzeum skamieniałego drewna w Siedliskach, na bazie którego utworzono Centrum Promocji Geoturystyki na Rostoczu.



Działanie 7.2
Promocja kultury i turystyki

Beneficjent:
Gmina Lubycza Królewska
ul. Kolejowa 1, 22-680 Lubycza Królewska
www.lubycza.pl
www.kamiennyilas.pl





Rewitalizacja zabytkowego Starego Miasta w Zamościu, jedyne go obiektu z województwa lubelskiego wpisanego na Listę Światowego Dziedzictwa UNESCO

Jednym z najcenniejszych zabytków województwa lubelskiego jest wpisana na Listę Światowego Dziedzictwa UNESCO zabudowa Starego Miasta w Zamościu. Dzięki realizacji projektu przeprowadzono gruntowną rewitalizację zamojskiej Starówki.

Prace konserwatorskie objęły Rynek Wodny, Rynek Solny, Plac Jaroszewicza oraz ulice: Pereca, Zamenhofs, Solną i Ratuszową. Odnowiono elewację frontową zamojskiego ratusza, elewację wieży i schody prowadzące do budynku. Powstała też największa atrakcja – podziemna trasa turystyczna w piwnicach ratuszowych oficyn. Dzięki przeprowadzonym tu pracom archeologicznym i konserwatorskim turyści mogą

podziwiać wystawę, na którą składają się m.in. interesujące detale architektoniczne i znaleziska pochodzące nie tylko z czasów urzędowania w tym budynku miejskich rajców, ale także z okresów wcześniejszych. Trasę wyposażono w nowoczesny sprzęt multimedialny prezentujący dzieje ratusza i ratuszowych piwnic oraz historię Zamościa i jego zabytki. Oprócz tego można zapoznać się z ciekawostkami kulturowymi województwa i naszego kraju.

Podczas prowadzenia prac konserwatorskich na terenie zamojskiego Starego Miasta powstało wiele udogodnień dla turystów – nie brakuje ławeczek, zbudowano fontannę i liczne elementy małej architektury.



Działanie 7.1
Infrastruktura kultury i turystyki

Beneficjent:
Urząd Miasta Zamość
ul. Rynek Wielki 13, 22-400 Zamość
www.rpo-unesco.zamosc.pl
www.zamosc.pl





Budowa zbiornika wodnego małej retencji na rzece Jacynka w miejscowości Jacnia

W pobliżu Roztoczańskiego Parku Narodowego, w malowniczo położonej miejscowości Jacnia, na rzece Jacynka wybudowano zbiornik retencyjny. Niewielka miejscowość znana była ze stoku narciarskiego, który zimą przyciągał wielu miłośników białego szaleństwa. Powstanie zalewu stworzyło

dobre warunki dla rozwoju turystyki także latem. Akwen na rzece Jacynka ma powierzchnię 6 hektarów i może pomieścić 105 tys. m³ wody. Oświetlono brzegi zalewu, a w jego najbliższej okolicy z pewnością wkrótce powstanie infrastruktura turystyczna, która przyciągnie miłośników wypoczynku nad wodą.



Działanie 6.1
Ochrona i kształtowanie środowiska

Beneficjent:
Gmina Adamów
Adamów 11b, 22-442 Adamów
www.adamow.gmina.pl





Działanie 7.1
Infrastruktura kultury i turystyki

Beneficjent:
Urząd Miasta Biłgoraj
Plac Wolności 16, 23-400 Biłgoraj
www.bilgoraj.pl

Planowany termin zakończenia realizacji
projektu: 30.10.2013 r.



Kompleksowe zagospodarowanie turystyczne Zalewu Bojary w Biłgoraju

Zalew Bojary jest idealnym miejscem dla miłośników aktywnego wypoczynku nad wodą. Aktualnie trwają prace mające na celu kompleksowe zagospodarowanie terenów nad akwenem. Wokół zalewu pojawi się wyłożony kostką brukową i odpowiednio oświetlony bulwar spacerowy, przy którym nie zabraknie ławeczek do odpoczynku. Znajdujące się przy zalewie moło zyska nową nawierzchnię. W pobliżu plaży powstanie boisko do gry w piłkę plażową, a także spiralna zjeżdżalnia. Zamontowane niedaleko tryski i bicze wodne będą wykorzystywane jako natryski po kąpielii. Dla najmłodszych zaplanowano budowę placu zabaw. Piękną panoramę okolicy

można będzie podziwiać z tarasu widokowego z półokrągłym siedziskiem. Dla odwiedzających akwen przygotowano również miejsce na ognisko. Nad Zalewem Bojary będzie można uprawiać sporty wodne, a na miejscu wypożyczyć kajaki i rowery wodne. W planach jest zakup nowego sprzętu oraz kamizelek ratunkowych. Aby ułatwić korzystanie z akwenu, postanowiono także zmodernizować pomost do cumowania kajaków i rowerów wodnych. Nad taflą wody wybudowany zostanie podest do ustawienia sceny letniej, a na brzegu umieszczone zostaną miejsca siedzące dla publiczności. Wszystkie te działania z pewnością uprzyjemnią odpoczynek nad malowniczym akwenem.





Podniesienie atrakcyjności turystycznej gminy Biszczka przez budowę infrastruktury turystycznej przy zbiorniku wodnym Biszczka-Żary

Największą atrakcją malowniczo położonej gminy jest zbiornik wodny Biszczka-Żary. Na położonym nad jego brzegiem terenie o powierzchni ponad 10 hektarów stworzono nowoczesny kemping z polem namiotowym, który zapewni lepsze warunki wypoczynku nad wodą zarówno gościom ośrodka, jak i mieszkańcom gminy. W pobliżu kempingu wybudowano wielofunkcyjny budynek, w którym mieszczą się pomieszczenia dla ratowników i recepcja, pełniąca również funkcję miejsca kontaktowo-informacyjnego. W obiekcie zapewniono dostęp do szerokopasmowego

internetu oraz zadbano o bezpieczeństwo, instalując system monitoringu. Zbudowano także oświetloną, zadaszoną wiatę, zaprojektowaną jako miejsce do przygotowywania i spożywania posiłków. Przewidziano również miejsce przeznaczone na bezpieczne przechowywanie rowerów i sprzętu wodnego. Przy zbiorniku zbudowano dwa nowe pomosty pozwalające lepiej wykorzystać walory kąpieliska. Zadbano także o stworzenie wygodnego układu komunikacyjnego obejmującego zarówno oświetloną drogę do ośrodka, jak też miejsca parkingowe przy budynku.



Działanie 7.1
Infrastruktura kultury i turystyki

Beneficjent:
Urząd Gminy Biszczka
23-425 Biszczka 79
www.gmina-biszczka.pl





Działanie 7.1
Infrastruktura kultury i turystyki

Beneficjent:
Gmina Frampol
ul. Radziecka 8, 23-440 Frampol
www.frampol.pl

Planowany termin zakończenia realizacji
projektu: 31.01.2013 r.



Pięć zalewów – morze atrakcji

Ślasiadujące ze sobą, realizujące projekt gminy podjęty wspólną inicjatywę mającą na celu rozbudowę infrastruktury turystycznej. Osią spajającą te działania jest zaprojektowany jako uzupełnienie istniejących tras, nowy szlak rowerowy, który ułatwi korzystanie ze wszystkich zaplanowanych atrakcji i połączy ze sobą pięć dużych zbiorników wodnych znajdujących się w regionie. Na trasie nie zabraknie ławek i drewnianych altan do odpoczynku, zostaną ustawione tablice informacyjne i niezbędne elementy małej architektury. Nad akwenami powstaną wypożyczalnie sprzętu wodnego i osprzętu do połowu ryb.

Trasa zaczyna się nad zalewem w Janowie Lubelskim i prowadzi skrajem Lasów Janowskich, wzdłuż kolejnego zalewu do Porytowego Wzgórza. We Frampolu szlak dzieli się na dwie nitki. Pierwszą można dojechać przez Teodorówkę do Radeczniczy i dalej przez Sułów, brzegiem zalewu w Nieliszu, przez Michałów do Szczebrzeszyna. Druga prowadzi przez Trzęsin i Kawęczynek do Żurawnicy,

gdzie po raz kolejny dzieli się na dwie trasy prowadzące nieopodal stawu Echo i zalewu Rudka do Szczebrzeszyna i Zwierzynca.

Projekt obejmuje także powstanie wielu atrakcji turystycznych. W gminie Sułów zaplanowano zbudowanie parku linowego z drewnianymi platformami, kładkami i przeszkodami, a także linami do wspinania się lub zjeżdżania. We Frampolu w pobliżu zalewu ma powstać siłownia na świeżym powietrzu, dostępna dla wszystkich chętnych. Wokół akwenu Rudka w Zwierzynca zaplanowano rozbudowę istniejącej trasy pieszo-rowerowej.

Na całym nowym szlaku powstaną daszzone wiaty i stojaki na rowery. Przewidziano ustawienie ławek i tablic informacyjnych, a także budowę nowych pomostów na rzece. Wszystkie elementy małej architektury będą wykonane z drewna. Założono również przeprowadzenie szeregu działań promocyjnych wykorzystujących internet i nowoczesne narzędzia multimedialne, w tym powstanie video przewodnika.





Stworzenie nowego produktu turystycznego gminy Frampol poprzez urządzenie kąpieliska na zalewie we Frampolu wraz z infrastrukturą towarzyszącą

Z myślą o mieszkańcach i licznie odwiedzających te malownicze rejonny turystach prowadzone są prace, dzięki którym nad zalewem we Frampolu powstaje nowe kąpielisko miejskie. Będzie to miejsce, które wraz z towarzyszącą infrastrukturą zapewni możliwość komfortowego i bezpiecznego wypoczynku nad wodą. Urządzana jest plaża, wyznaczono kąpielisko i wyposażono je w pomost ze stanowiskiem dla ratownika i możliwością cumowania łódek i kajaków. Wykonano również dwie duże wiaty do przechowywania sprzętu wodnego, a także zakupiono łódź motorową dla ratownika oraz kajaki, łódzie i rowery wodne przeznaczone do wypożyczenia. Zmodernizowano również infrastrukturę komunikacyjną – dla ułatwienia dotarcia nad zalew utworzono oświetlony diodami chodnik i ścieżkę rowerową, a dla zmotoryzowanych przygotowano parking.



Działanie 7.1
Infrastruktura kultury i turystyki

Beneficjent:
Gmina Frampol
ul. Radzięcka 8, 23-440 Frampol
www.frampol.pl

Planowany termin zakończenia realizacji projektu: 30.11.2012 r.





Budowa zbiornika wodnego „Józefów II” w Józefowie

W malowniczo położonym Józefowie zbudowano kolejny zbiornik retencyjny – Józefów II. Akwen ma powierzchnię 2,28 hektara i mieści prawie 30 tys. m³ wody. Tereny wokół nowego zbiornika zagospodarowano i przeznaczono na cele turystyczne, tworząc odpowiednią infrastrukturę. Zbudowano ścieżkę pieszą oraz trasę rowerową o długości 680 metrów, a na brzegu powstała piękna plaża, z której chętnie korzystają zarówno mieszkańcy, jak i odwiedzający to miejsce turyści. Ponieważ nowy zbiornik jest połączony kanałem ziemnym ze starszym akwe-

nem Józefów I, nad kanałem wybudowano 16-metrową kładkę, która ułatwia przenoski sprzętu wodnego oraz ruch pieszy między akwenami. Zagospodarowano także wysoką skarpe przyleśną, obsadzając ją wieloma gatunkami kwitnących krzewów. Dodatkowo umieszczono na niej dwubiegowe schody, ułatwiające zejście na brzeg zbiornika, a ich powstanie zapobiegło niszczeniu piaszczystej skarpy przez schodzące lub wchodzące do lasu osoby. Dzięki powstaniu nowego zbiornika Józefów II mieszkańcy i turyści zyskali doskonałe miejsce wypoczynku nad wodą.



Działanie 6.1
Ochrona i kształtowanie środowiska

Beneficjent:
Urząd Miasta i Gminy Józefów
ul. Kościuszki 37, 23-460 Józefów
www.ejozefow.pl





Rozbudowa infrastruktury turystycznej w Krasnobrodzie

Gmina Krasnobród może się pochwalić pięknym położeniem i malowniczymi okolicami. Dbając o potrzeby mieszkańców i coraz liczniej przybywających turystów, przeprowadzono rozbudowę lokalnej infrastruktury turystycznej. Zbiornik Kąpielisko oraz stawy rybne Podkaplica i Przesadka połączono w jeden większy akwen o powierzchni 17 hektarów, pośrodku którego powstała spora wyspa, przeznaczona na cele rozrywkowe i rekreacyjne. Na wyspę można dotrzeć dwiema kładkami pie

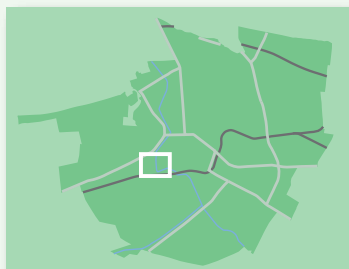
szo-rowerowymi, które zbudowano nad rzeką Wieprz i jej starym korytem. Na brzegach zbiornika wytyczono ścieżki spacerowe i trasę rowerową, a cały teren oświetlono, wykorzystując do tego celu energooszczędne diody LED. Dla miłośników spacerów dodatkowo przygotowano wygodny deptak. Rozbudowano też punkt widokowy, poprawiając przy tym jego bezpieczeństwo. Przeprowadzona modernizacja infrastruktury turystycznej zapewnia lepsze warunki wypoczynku zarówno mieszkańcom Krasnobrodu, jak i odwiedzającym to piękne miejsce turystom.



Działanie 7.1
Infrastruktura kultury i turystyki

Beneficjent:
Gmina Krasnobród
ul. 3-go Maja 36, 22-440 Krasnobród
www.krasnobrod.pl





Działanie 7.1
Infrastruktura kultury i turystyki

Beneficjent:
Miasto Zamość
Ogród Zoologiczny im. Stefana Milera
w Zamościu
ul. Szczepkowska 12, 22-400 Zamość
tel. 84 639 34 79
www.zoo.zamosc.pl



Zwiększenie atrakcyjności turystycznej regionu poprzez modernizację i unowocześnienie jedyne w województwie lubelskim Ogrodu Zoologicznego w Zamościu

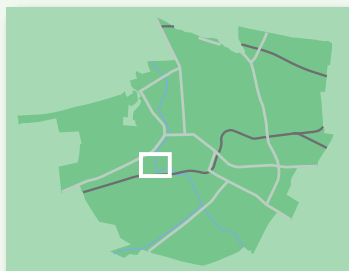
Renesansowe zabytki i niezwykła historia sprawiają, że Zamość przyciąga rzesze turystów. Wśród licznych atrakcji miasta jedną z najchętniej odwiedzanych jest odnowiony Ogród Zoologiczny im. Stefana Milera.

Dzięki przeprowadzonej modernizacji poprawiły się warunki życia zwierząt. Przebudowano i unowocześniono istniejące budynki, zbudowano nowe wybiegi. Na szczególną uwagę zasługują odnowiony pawilon małp oraz siedlisko niedźwiedzi, a także woliera dla ptaków. Zadbano też o komfort zwiedzających – powstały nowe ścieżki i drogi wewnętrzne, zmodernizowano drogi dojazdowe do ogrodu zoologicznego i parking przed

obiektem. Jednak największą atrakcją zamojskiego ogrodu zoologicznego jest 36 gatunków nowo sprowadzonych zwierząt.

Przygotowano też ciekawostki dla dzieci i dorosłych. Mini zoo połączono z placem zabaw dla najmłodszych, starszych zainteresują ścieżki dydaktyczne, a także urządzenia multimedialne prezentujące walory ogrodu. Zwiedzającym umożliwiono także podglądanie mieszkańców zoo dzięki zainstalowanym w boksach i na wybiegach kamerom. Na terenie obiektu zapewniono dostęp do szerokopasmowego internetu oraz punktu hot spot. Chętni mogą też wziąć udział w lekcjach i wykładach multimedialnych, pokazach i szkoleniach.





Budowa pawilonu z wybiegami dla żyraf i innych zwierząt Afryki na terenie Ogródu Zoologicznego w Zamościu

Zamojski Ogród Zoologiczny nie zaprzestaje modernizacji swoich obiektów. Zaplanowano budowę specjalnego pawilonu z wybiegami dla żyraf, oryksów, zebry i surykatek – zwierząt, które przyjadą do Zamościa z kontynentu afrykańskiego. Zaprojektowano dla nich specjalne boksy i wybiegi, które mają przypominać środowisko naturalne i ekosystem, w którym żyją na wolności. Dzięki temu zwierzęta łatwiej przystosują się do nowego miejsca pobytu, a odwiedzający ogród zoologiczny zyskają pełniejszą wiedzę na temat życia nowo przy-

bytych gatunków. Wokół nowego obiektu wybudowane zostaną ciągi piesze dla zwiedzających. Dla wygody turystów koło pawilonów zainstalowane zostaną stoły z miejscami siedzącymi oraz ławki. Cały teren będzie oświetlony, a dla najmłodszych powstanie nowoczesny plac zabaw ze specjalną elastyczną nawierzchnią, która zapewni bezpieczeństwo bawiącym się dzieciom.

Dzięki modernizacji i rozbudowie, a przez to i poprawie życia zwierząt, jedyny na Lubelszczyźnie ogród zoologiczny z pewnością zyska wielu nowych miłośników.



Działanie 7.1
Infrastruktura kultury i turystyki
Beneficjent:
Miasto Zamość
Ogród Zoologiczny im. Stefana Milera
w Zamościu
ul. Szczepkowska 12, 22-400 Zamość
tel. 84 639 34 79
www.zoo.zamosc.pl

Planowany termin zakończenia realizacji projektu: 30.06.2014 r.





Odtworzenie zabytkowego centrum Zwierzynca – serca Roztocza

Zwierzyniec uważany jest za stolicę Roztocza. W zabytkowym XIX-wiecznym Pałacu Zamojskich, nazywanym Pałacem Plenipotenta, ma swoją siedzibę Dyrekcja Roztoczańskiego Parku Narodowego. Miasto jest coraz częściej odwiedzane przez turystów, dlatego też przeprowadzane są prace, które mają na celu odtworzenie jego zabytkowego centrum. Oczyszczony zostanie Staw Kościelny, który od strony północnej otoczony jest pięknym parkiem. Planowany jest remont deptaka i miejsc parkingowych przy ulicy Wachniewskiej.

Jednym z najcenniejszych zabytków Zwierzynca jest barokowy XVIII-wieczny kościół Świętego Jana Nepomucena, ze względu na swoje usytuowanie nazywany

kościółem Na Wyspie, do którego jedyna droga prowadzi przez wąski most. Podczas prac w zabytkowym centrum miasta odnowiona zostanie nawierzchnia mostu i bariery zabezpieczające, co poprawi komfort i bezpieczeństwo przeprawy na wyspę.

W miejscowości powstaną również trzy platformy widokowe, skąd można będzie podziwiać piękną okolicę, oraz trzy drewniane stoiska handlowe oferujące produkty lokalne i pamiątki. W planach jest także wykonanie oznakowania turystycznego oraz instalacji teletechnicznej, zamontowanie monitoringu, systemu przepływu ludności i systemu zabezpieczeń oraz umożliwienie dostępu do szerokopasmowego bezprzewodowego i przewodowego internetu.



Działanie 7.1
Infrastruktura kultury i turystyki

Beneficjent:
Gmina Zwierzyniec
ul. Rynek 1, 22-470 Zwierzyniec
www.zwierzyniec.info.pl

Planowany termin zakończenia realizacji projektu: 30.11.2013 r.





Odtworzenie zabytkowego układu wodno-pałacowego w Zwierzyncu wraz z zagospodarowaniem turystycznym

Jedną z atrakcji turystycznych Zwierzynca jest zabytkowy park, w którym można podziwiać wspaniały zabytkowy układ wodno-pałacowy nazywany Zwierzynczykiem. Dzięki przeprowadzonym pracom powstały oświetlone trakty piesze, a także połączenie ścieżek z ulicą Browarną na wysokości kościółka Na Wodzie. Najciekawiej prezentuje się jednak odtworzony Zwierzynczyk. W pobliżu odbudowanego Kanału Ogrodowego zrekonstruowano lub odnowiono dawne budynki. Podobne prace przeprowadzono w najbliższej okolicy przywróconego do życia Stawu, gdzie od-

budowano zniszczone budowle. Kolejnym przedsięwzięciem hydrologicznym było wycieszczenie i udrożnienie strumienia Świerszcz, o którego istnieniu pamiętali tylko najstarsi mieszkańcy Zwierzynca. Podczas prac rekonstrukcyjnych udało się także wykonać nowe, oświetlone kładki. Dodatkowym udogodnieniem dla odwiedzających park Zwierzynczyk jest możliwość skorzystania z bezprzewodowego internetu, działają tu cztery hot spoty, a personel kiosku informacyjnego udziela wskazówek na temat zwierzynieckich atrakcji. Teren parku został objęty monitoringiem miejskim.



Działanie 7.1
Infrastruktura kultury i turystyki

Beneficjent:
Gmina Zwierzyniec
ul. Rynek 1, 22-470 Zwierzyniec
www.zwierzyniec.info.pl



PROJEKTY RPO WL

baza noclegowa i gastronomiczna
w podregionie chełmsko-zamojskim

Nazwa projektu	Adres
1. Budowa i wyposażenie restauracji regionalnej „Karczma Zacisze” w Krasnobrodzie	Karczma Zacisze ul. Sikorskiego 40, 22-440 Krasnobród info@zacisze-roztocze.pl, www.zacisze-roztocze.pl
2. Zwiększenie konkurencyjności restauracji „Gęsia Szyja” poprzez działania inwestycyjne	Restauracja Gęsia Szyja ul. Lubelska 27, 22-100 Chełm tel. 82 565 23 21 www.gesia-szyja.pl
3. Rozwój zaplecza turystyczno-kulturalnego w regionie lubelskim dzięki uruchomieniu restauracji „Brama” w Zamościu	Restauracja Klub Brama ul. Królowej Jadwigi 2, 22-400 Zamość tel. 84 627 17 58 kontakt@restauracjabrama.pl www.restauracjabrama.pl
4. Wyposażenie Ośrodka Turystyczno-Konferencyjnego „U Antka” w Kolonii Łaszczówka do zorganizowanej turystyki weekendowej, biznesowej, specjalistycznej i transgranicznej	Hotel Antoni Kolonja Łaszczówka, 22-600 Tomaszów Lubelski tel. 84 666 01 80, 84 665 09 71 biuro@hotelantoni.pl, www.hotelantoni.pl
5. Rozbudowa i adaptacja budynku zabytkowych Carskich Koszar w Zamościu na cele turystyczne - miejsca noclegowe i gastronomia	Hotel Carskie Koszary ul. Koszary 11, 22-400 Zamość hotel@HotelCarskieKoszary.pl tel. 84 530 39 12, faks: 84 530 39 13 www.hotelcarskiekoszary.pl
6. Rozbudowa i zróżnicowanie bazy turystycznej w powiecie biłgorajskim poprzez uruchomienie trzygwiazdkowego hotelu przez firmę RestArt	Hotel Restauracja Sitarska ul. 3 Maja 21, 23-400 Biłgoraj tel. 84 686 01 18, fax 84 686 01 22 hotel@sitarska.pl, restauracja@sitarska.pl http://www.sitarska.pl/hotel_rezerwacja.html
7. Modernizacja hotelu – krok w kierunku nowoczesnej i funkcjonalnej infrastruktury turystycznej	Restauracja „STAROPOLSKA” ul. Lwowska 126, 22-600 Tomaszów Lubelski tel./fax: 84 665 09 04, kom. 502 646 456 staropolska@wp.pl, www.staropolska.vel.pl
8. Rozwój infrastruktury turystycznej powiatu zamojskiego i zapewnienie dostępu do wysokiej jakości usług hotelarskich i gastronomicznych przez budowę schroniska „Marina” w Nieliszu	Hotel & Resort MARINA Nielisz 210a, 22-413 Nielisz tel. 84 631 27 18 hotel@marinanielisz.pl, www.marinanielisz.pl

Nazwa projektu	Adres
9. Budowa pensjonatu hotelarsko-gastronomicznego w strefie nadgranicznej wraz z zakupem niezbędnego wyposażenia i zagospodarowaniem terenu	Gozdów k. Werbkowic cleopart.bif@op.pl
10. Wprowadzenie do oferty nowych produktów turystycznych poprzez zakup, rozbudowę i wyposażenie budynku restauracyjno-hotelowego	Hotel Koronny ul. Koszary 7, 22-400 Zamość
11. Wzmocnienie potencjału turystycznego powiatu hrubieszowskiego poprzez przebudowę i adaptację budynku na cele hotelowo-gastronomiczne	Hotel Jagiełło ul. Grabowiecka 20, 22-500 Hrubieszów tel. 84 696 20 69 http://hoteljagiello.pl/index.php?page=home
12. Wzrost konkurencyjności hotelu DoDo poprzez modernizację obiektu, rozszerzenie oferty oraz podniesienie jakości świadczonych usług	Hotel DODO ul. Krzeszowska 61, 23-400 Biłgoraj tel. 84 686 59 59, kom. 606 405 757 recepca@hoteldodo.com.pl http://hoteldodo.com.pl/
13. Zwiększanie różnorodności oferty turystycznej regionu poprzez utworzenie Centrum Hotelowo-Konferencyjne w Pawłowie	Centrum Hotelowo-Konferencyjne w Pawłowie ul. Lubelska 72 Pawłów, k. Rejowca Fabrycznego info@rol-trans.pl
14. Rozwój przedsiębiorstwa Restauracja „Arkadia” poprzez wdrożenie dwóch nowych produktów turystycznych pod postacią odkrytej pływalni, oraz zadaszonego grilla	Zajazd Arkadia Recepcja/Bar Kolonja Łaszczówka 79 Tomaszów Lubelski tel. 84 665 79 30, fax 84 665 79 31
15. Budowa pensjonatu gastronomiczno-wypoczynkowego z możliwością obsługi osób niepełnosprawnych „Cykada”	Pensjonat „Cykada” Nowa Kolonia Horyszów Polski 48/216 k. Sitna kom. 512 488 444
16. Ośrodek Wypoczynkowy „Leśny Raj” – wdrożenie nowego produktu turystycznego	Ośrodek Wypoczynkowy „Leśny Raj” Domki wypoczynkowe ul. Sikorskiego 40, 22-440 Krasnobród kom. 601 190 155