

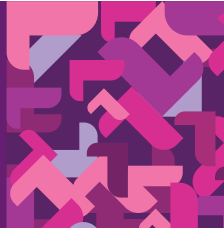


Na szlaku projektów RPO WL

Informator turystyczny



 **lubelskie**
Smakuj życie!





Podregion bialski

znajduje się w północno-wschodniej części województwa lubelskiego. Ten położony w dolinie Bugu i Krzny równinny obszar zachował swój pierwotny charakter, będąc miejscem jednym z mniej odkrytych dla masowej turystyki w Polsce. Stanowiące południową część podregionu Polesie Zachodnie to raj dla obserwatorów przyrody i wszystkich turystów, którzy w wolnym czasie pragną kontaktu z naturą. To kraina bagien, torfowisk i moczarów, zamieszkała przez ponad 150 gatunków ptaków. Jednocześnie, dzięki licznym czystym i urokliwym jeziorom, to idealne miejsce dla wszystkich miłośników rekreacji nad wodą. Dzięki wielu szlakom turystycznym, a także możliwości organizacji spływów kajakowych, pobyt w tym rejonie dla wielu osób jest niezapomnianą przygodą.

Tworzące część północną podregionu Południowe Podlasie to kraina, gdzie można dostrzec ślady wieloreligijnej i wielonarodowej historii tych ziem. Katolickie i unickie sanktuaria, prawosławne cerkwie, żydowskie kirkuty czy tatarskie mizary – to wszystko można tu zobaczyć, poznając dziedzictwo przeszłości. To także tu tradycja i dawne dzieje harmonijnie przeplatają się z teraźniejszością, tworząc jedyną w swoim rodzaju, skłaniającą do refleksji mieszankę. Mieszankę wielobarwną – pięknych krajobrazów, nieskażonej przyrody i kultywowanych obyczajów. Warto ją odkryć...

PODREGION BIALSKI



dla pełnych energii

1. Jazda konna w Dworze Droblin 6
2. Międzyrzeckie Jeziora 8
3. Spacerowo-rowerowy Bulwar „Nad Białką” 10
4. Po pracy, Polesie 12
5. Aktywny wypoczynek w Dolinie Bugu 14



dla żądnych wiedzy

6. Dolina Zielawy 16



dla ceniących spokojny wypoczynek

7. Relaks nad Jeziorem Białym 18

Projekty RPO WL – baza noclegowa i gastronomiczna

- w podregionie bialskim 20



Budowa kompleksu rekreacyjno-jeździeckiego w miejscowości Droblin

Droblin – niewielka, malowniczo położona miejscowość, może się pochwalić pięknie odnowionym XIX-wiecznym zabytkowym dworem Wężyków, gdzie obecnie działa pensjonat. Niedawno powstał tu także nowoczesny kompleks rekreacyjno-jeździecki. Zbudowano stajnie z oddzielnymi boksami dla koni, zamontowano specjalistyczne obrotowe karmidło. Utrzymanie zwierząt w zdrowiu i odpowiedniej kondycji fizycznej umożliwia karuzela i trzyczęściowe solarium, a także specjalna myjka zapewniająca odpowiedni poziom higieny.

W swej bogatej ofercie ośrodek posiada naukę jazdy konnej, pobyty weekendowe oraz dłuższe wczasy w siodle. Chętni znajdą tu wierzchowce dostosowane do swych potrzeb i możliwości. Na początkujących czekają spokojne, łagodne konie, a naukę jazdy konnej ułatwią wskazówki instruktora. Ośrodek jeździecki w Droblinie oferuje naukę jazdy na lonży na specjalnie przygotowanym placu, a osobom bardziej doświadczonym – wycieczki w siodle po pięknej okolicy. Na wczasowiczów czekają też miejsca noclegowe w pensjonacie.



Działanie 1.1
Dotacje dla nowopowstałych
mikroprzedsiębiorstw

Beneficjent:
Paweł Skerczyński Handel i Usługi
Dwór Droblin
Droblin 80, 21-542 Leśna Podlaska
tel. 83 345 06 23
repcja@dworlubelskie.com
www.dworlubelskie.com

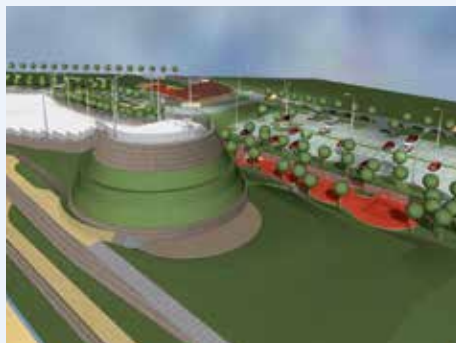




Zagospodarowanie terenu rekreacyjno-turystycznego „Międzyrzeckie Jeziora” w Międzyrzeczu Podlaskim

W Międzyrzeczu Podlaskim prowadzone są prace nad zagospodarowaniem okolic Jeziora Międzyrzeckiego, gdzie z myślą o mieszkańcach i odwiedzających te tereny turystach powstaje rozległy i urozmaicony teren rekreacyjno-turystyczny. Na zboczu górującego nad okolicą wzniesienia dla miłośników jazdy na nartach i snowboardzie przygotowany jest oświetlony stok narciarski z wyciągiem talerzykowym. Dzięki zastosowaniu igielitu można będzie z niego korzystać o każdej porze roku. Na ogrodzonym terenie działka będzie wypożyczalnia sprzętu narciarskiego. Pomyślano też o pasjonatach ślizgów na sankach, budując dla nich naturalny tor saneczkowy. Podczas budowy

wykorzystuje się naturalne ukształtowanie terenu, a zbocze wzniesienia jest profilowane tak, aby zapewnić użytkownikom maksimum bezpieczeństwa. Goście będą mogli skorzystać z placu do rekreacji, gdzie zostaną zamontowane urządzenia do zabawy i odpoczynku zarówno dla dzieci, jak i młodzieży. Dla rowerzystów i tych, którzy lubią spacerować pieszo wędrowni, zaplanowano specjalną trasę wyłożoną kostką brukową. Teren rekreacyjno-turystyczny „Międzyrzeckie Jeziora” będzie w pełni dostosowany do potrzeb osób niepełnosprawnych, a także osób z małymi dziećmi. Wszyscy miłośnicy pięknych widoków i wypoczynku na łonie natury będą mogli skorzystać ze specjalnie przygotowanych parkingów.



Działanie 7.1
Infrastruktura kultury i turystyki

Beneficjent:
Urząd Miasta Międzyrzec Podlaski
ul. Pocztowa 8, 21-560 Międzyrzec Podlaski
www.miedzyrzec.pl

Planowany termin zakończenia realizacji projektu: 31.10.2012 r.

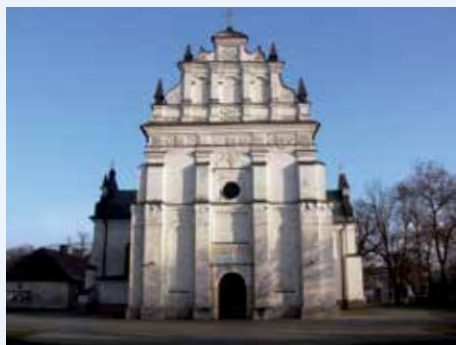




Turystyczna Ścieżka Rowerowa w Radzynie Podlaskim – Bulwar „Nad Białką”

Z myślą o mieszkańcach i turystach odwiedzających Radzyń Podlaski, na bulwarach nad rzeką Białką powstaje turystyczna ścieżka rowerowa. Trasa będzie miała ponad 3 kilometry długości, utwardzoną kostką brukową nawierzchnię i oświetlenie. Dla zmęczonych przygotowano wygodne ławki. Przewidziano także montaż specjalnych stojaków na rowery, a dla lepszej komunikacji zostanie zbudowana nowa kładka nad rzeką. Na cyklistów czekać będzie szereg atrakcji, ponieważ ścieżkę poprowadzono w pobliżu najciekawszych zabytków miasta. Na uwagę zasługuje wzniesiony w latach trzydziestych minionego wieku budynek szatni stadionu miejskiego przy ulicy Warszawskiej oraz XVII-wieczny, późnorennesansowy zespół kościoła Świętej Trójcy. Koniecznie trzeba odwiedzić pochodzący z połowy XVIII wieku Pałac Po-

tockich, gdzie na szczególną uwagę zasługuje zadbane park oraz oranżeria. Pięknie odnowione zabudowania są dziełem znanego architekta włoskiego pochodzenia Jakuba Fontany. Ścieżkę rowerową poprowadzono groblą pomiędzy stawami w przypałacowym parku. Nieco dalej, na terenie Ośrodka Szkolno-Wychowawczego, usytuowana jest odrestaurowana kaplica Aniołów Stróżów. Po drodze mijają się także zabudowania zespołu pałacowo-parkowego Gubernia. Swój obecny wygląd pałac zawdzięcza przebudowie, która miała miejsce w drugiej połowie XIX wieku. Dzięki temu jest dziś budowlą łączącą elementy barokowe i neogotyckie. Interesująca jest także stojąca w pobliżu XIX-wieczna kaplica Świętej Anny. Informacje o wszystkich mijanych zabytkach można będzie znaleźć na specjalnych tablicach informacyjnych.

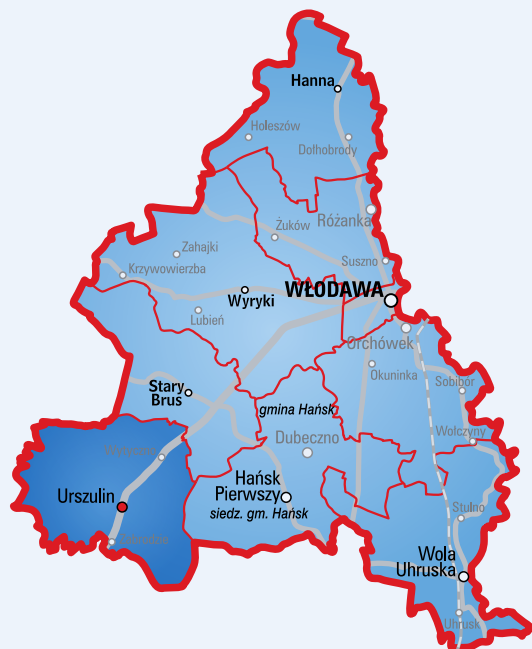


Działanie 7.1
Infrastruktura kultury i turystyki

Beneficjent:
Urząd Miasta Radzyń Podlaski
ul. Warszawska 32, 21-300 Radzyń Podlaski
www.radzyn-podl.pl

Planowany termin zakończenia realizacji projektu: 31.12.2012 r.





„Po pracy, Polesie” – zwiększenie atrakcyjności turystycznej obszaru Polesia Zachodniego

Malowniczo położony Urszulin, siedziba Dyrekcji Poleskiego Parku Narodowego, stawia na rozwój infrastruktury turystycznej. Zaplanowano stworzenie regionalnego szlaku rowerowego oraz tras turystycznych, odpowiednio oznakowanych i wyposażonych w niezbędną infrastrukturę turystyczną. Na terenie gminy znajduje się kilka pięknych jezior, m.in. Rodcze, Sumin, Wytynie, Wereszczyńskie, chętnie odwiedzanych przez turystów. Dbając o ich komfort oraz wygodę mieszkańców, zaplanowano odnowienie i modernizację istniejącej infrastruktury turystycznej. W zakres prac wejdzie przygotowanie i wyczyszczenie plaż, zbudowanie nowych pomostów, a także uporządkowanie terenów

zielonych. W Wielopolu, chętnie odwiedzany przez ornitologów, powstanie specjalna wieża widokowa, która umożliwi obserwację ptactwa wodnego na pobliskich rozlewiskach. W miejscowości znajdować się będzie także teren rekreacyjny wraz z niezbędną infrastrukturą. Na terenach objętych ochroną Poleskiego Parku Narodowego planowana jest budowa nowych chodników i pomostów pływających, które w znacznym stopniu ułatwią obserwacje ptaków wodnych i błotnych, z których słynie park. Przy szlakach turystycznych zostaną ustawione wielofunkcyjne wiaty i zadaszenia. W planach jest także postawienie nowych tablic informacyjnych oraz wyznaczenie nowych i poprawa oznakowania istniejących tras turystycznych.

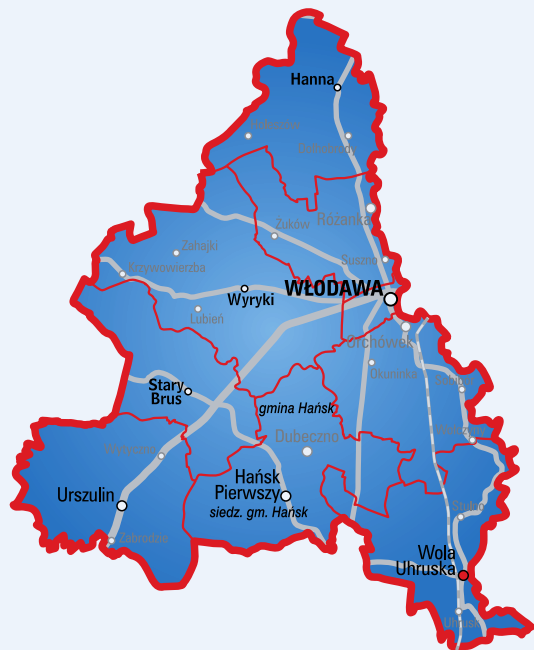


Działanie 7.1
Infrastruktura kultury i turystyki

Beneficjent:
Urząd Gminy Urszulin
ul. Kwiatowa 25, 22-234 Urszulin
www.ug.urszulin.eu

Planowany termin zakończenia realizacji projektu: 30.08.2013 r.





Dolina Bugu – bezgraniczne możliwości

Największą atrakcją okolic malowniczo położonej Woli Uhruskiej stanowi rzeka – Bug, Uherka, Włodawka i Krzemianka. Są one miejscem organizacji licznych spływów kajakowych, które od wielu lat cieszą się nieustannie popularnością. W ramach realizacji projektu planowana jest odnowa oznakowania szlaków wodnych, a także pozostałych tras turystycznych. Na brzegach rzek zostaną zbudowane lub wyremontowane pomosty ułatwiające cumowanie i przenoski kajaków oraz umożliwiające bezpieczne wodowanie sprzętu. Zostanie wytyczona trasa dla miłośników jazdy rowerowej, przy której będą postawione wiaty i altany chroniące przed deszczem

i słońcem. Użytkownicy będą mieli do dyspozycji nowe wieże, platformy i ambony widokowe, umożliwiające podziwianie wspaniałych nadbużańskich panoram, a także obserwację występujących tu licznie różnych gatunków ptaków. W pobliżu szlaków pieszych i rowerowych zostaną zamontowane ławeczki do odpoczynku oraz specjalne tablice informacyjne, na których znajdują się informacje o lokalnych atrakcjach, miejscach, które koniecznie trzeba zobaczyć, florze i faunie regionu. Planowany jest także zakup łodzi ratowniczej oraz pasażerskiej, która umożliwi organizację interesujących wycieczek połączonych np. z obserwacjami ornitologicznymi.

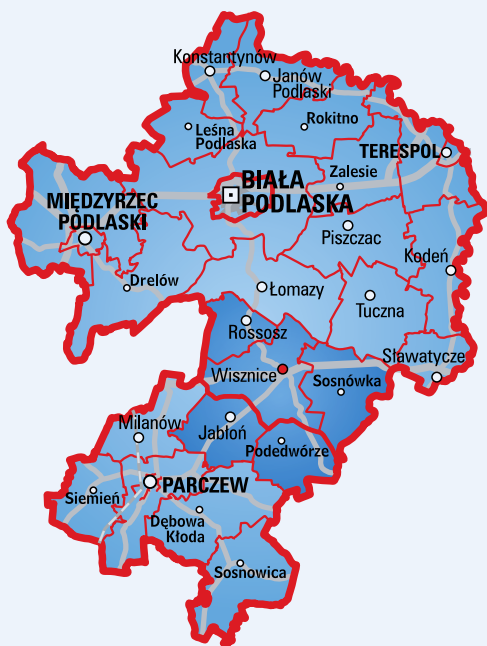


Działanie 7.1
Infrastruktura kultury i turystyki

Beneficjent:
Urząd Gminy Wola Uhruska
ul. Parkowa 5, 22-230 Wola Uhruska
www.wolauhruska.pl

Planowany termin zakończenia realizacji projektu: 30.09.2014 r.





Działanie 7.2 Promocja kultury i turystyki

Beneficjent:
Urząd Gminy Wisznice
ul. Rynek 35, 21-580 Wisznice
www.wisznice.pl
www.dolinazielawy.pl

Planowany termin zakończenia realizacji
projektu: 31.12.2012 r.



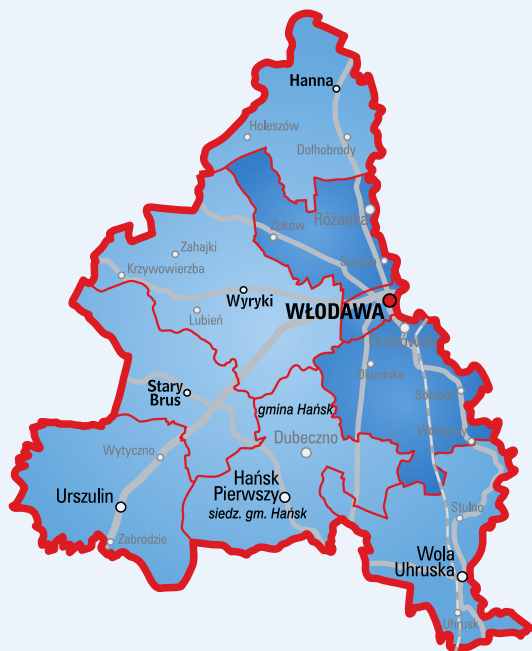
Promocja kultury i turystyki na terenie obszaru turystycznego „Dolina Zielawy”

Projekt jest partnerskim przedsięwzięciem gmin położonych w malowniczej dolinie rzeki Zielawy – regionie od wielu lat słynącym z uprawy ziół. Promocję tych terenów oparto przede wszystkim na głównym zajęciu mieszkańców, tworząc nową markę na turystycznej mapie Lubelszczyzny – KRAINĘ ZIÓŁ. Każdej gminie przyporządkowano jedną, najbardziej charakterystyczną dla jej obszaru roślinę, którą wykorzystano w działaniach promocyjnych. Rumianek jest charakterystyczny dla Podedwórze, Wisznice skojarzono z miętą, mniszek lekarski reprezentuje Rososz, borówka czarna Sosnowkę, a dziurawiec Jabłoń.

Promocja KRAINY ZIÓŁ zakłada założenie i obsługę specjalnego portalu internetowego „Dolina Zielawy” zawierającego niezbędne i interesujące dla turystów informacje. Portal prezentować ma najciekawsze miejsca regionu, trasy turystyczne i ścieżki rowerowe, podawać terminy wydarzeń kulturalnych,

a także zawierać bazę miejsc noclegowych. W poszczególnych gminach powstają lokalne centra informacji turystycznej, dysponujące ofertą noclegową, kalendarzem imprez kulturalnych i ciekawych wydarzeń regionalnych, a także szerokim wachlarzem informacji na temat miejscowych atrakcji. Punkty mają też promować produkty regionalne. Będą to przede wszystkim atrakcyjnie opakowane mieszanki uprawianych w okolicy ziół i olejków ziołowych oraz albumy zielne ze zbiorem legend, przepisów kulinarnych, florystyką zielną i opisami poszczególnych roślin. Przewidziano także organizację pikników zielarskich połączonych z nauką rozpoznawania i samodzielnego zbierania ziół. Zakłada się przeprowadzenie imprez tematycznych i kulturalnych związanych z uprawą konkretnych gatunków oraz warsztatów edukacyjnych: florystycznych, kulinarnych, kosmetycznych i farmaceutycznych – związanych z wykorzystaniem leczniczych właściwości ziół.





Turystyczne i rekreacyjne zagospodarowanie gminy Włodawa

Położona na Pojezierzu Łęczyńsko-Włodawskim gmina może się pochwalić wyjątkowymi walorami krajobrazowymi. Dbając o mieszkańców i bardzo chętnie przyjeżdżających tu turystów, przeprowadzono rozbudowę i modernizację istniejącej infrastruktury turystycznej na brzegach słynącego z wyjątkowo czystych wód Jeziora Białego. Poprawiono zagospodarowanie plaż, a przy jeziorze zbudowany został nowy pomost. Przy głównej plaży na najmłodszych czeka ogólnodostępny plac zabaw, gdzie maluchy mogą bezpiecznie szaleć na huśtawkach i ćwiczyć wspinaczkę po drabinkach. Powstały trasy

spacerowe, przy których ustawiono ławki, tablice informacyjne i inne elementy małej architektury.

Na wschodnim brzegu akwenu wzniesiono efektowne, kryte strzechą altany, gdzie podczas pieszej lub rowerowej wycieczki można się na chwilę zatrzymać, odpocząć, schronić przed deszczem bądź słońcem. Realizatorzy projektu dużą wagę poświęcili zieleni. Wykonano wiele nasadzeń drzew iglastych i liściastych, krzewów, a także kwiatów i roślin ozdobnych. W efekcie znacznej poprawie uległ wygląd przestrzeni, a przy okazji rośliny zapewniają odrobinę cienia podczas gorących letnich dni.



Działanie 7.1
Infrastruktura kultury i turystyki

Beneficjent:
Urząd Gminy we Włodawie
Al. Jana Pawła II 22, 22-200 Włodawa
www.gmina-wlodawa.pl



PROJEKTY RPO WL

baza noclegowa i gastronomiczna w podregionie bialskim

Nazwa projektu	Dane kontaktowe
1. Przebudowa restauracji „Stylowa” w celu rozwoju turystyki w regionie	Restauracja Stylowa ul. Brzeska 16, 21-500 Biała Podlaska tel. 83 343 41 51 (od 8.00-20.00) stylowa@pssbiala.pl http://www.stylowa-pss.pl/pl/start
2. Budowa hotelu ORION oraz wdrożenie nowego produktu turystycznego w regionie Powiatu Parczewskiego	Hotel Orion Lubartowska 11, 21-200 Parczew tel. 83 354 34 26 oriontj@wp.pl
3. Budowa kompleksowego obiektu hotelarsko-usługowego z przeznaczeniem na cele noclegowe, gastronomiczne i turystyczno-rekreacyjne	Ulan-Majorat 30a, 21-307 Ulan-Majorat tel. 25 798 41 33 zaciszeulan@gazeta.pl
4. Budowa hotelu z funkcją gastronomiczną i rekreacyjną	Okuninka 437 studioefekt@interia.eu
5. Budowa budynku gastronomiczno-hotelowego w Terespolu	Obsługa wycieczek krajowych i zagranicznych ul. 3 Maja 37, 21-500 Terespol tel. 83 311 11 09 mak_an@interia.pl www.wycieczkiterespol.pl/firma
6. Hotel w Pałacu „Gubernia” jako nowy produkt turystyczny w Radzynie Podlaskim	Punkt Informacji Turystyczno-Kulturowej Al. Jana Pawła II 2, 21-300 Radzyń Podlaski tel. 83 352 15 60 turystyka@pra.pl www.pra.lemonpixel.pl/pl/page/palacyk-gubernia

Nazwa projektu	Dane kontaktowe
7. Rozbudowa, przebudowa oraz podwyższenie standardu budynku hotelowo-gastronomicznego hotelu Capitol w Białej Podlaskiej	Hotel Capitol ul. Reymonta 3, 21-500 Biała Podlaska tel. 83 344 23 58, fax 83 343 49 95 hotel@hotelcapitol.com.pl www.hotelcapitol.com.pl/pl/start
8. Budowa Pensjonatu „Dolina Bugu” z salą restauracyjną i bankietowo-biznesową	Pensjonat „Dolina Bugu” Rokitno 39, 21-504 Rokitno info@team-konsulting.pl
9. Przebudowa ośrodka wczasowego w Okunince na cele Ośrodka Szkoleniowo-Wypoczynkowego firmy THOMAS G.M.H.B. Sp. z o.o.	Okuninka 425/1 gmhb_thomas@poczta.onet.pl b.rzazewski@bjr.com.pl
10. Budowa Ośrodka Turystyczno-Wypoczynkowego o znaczeniu transgranicznym na terenie Północnej Lubelszczyzny oraz zapewnienia dostępu do informacji turystycznej	ul. Drohicka 1198, Międzyrzec Podlaski oilar@neostrada.pl hotelchrobry@gmail.com
11. Budowa Ośrodka Rekreacyjno-Szkoleniowo-Wypoczynkowego w Majdanie Stuleńskim	Majdan Stuleński 68 k. Woli Uhruskiej zod@poczta.onet.pl
12. Rozbudowa infrastruktury i wprowadzenie produktów turystycznych w ośrodku wypoczynkowym prowadzonym przez P. H. ANKARO s.c. szansą na wzrost atrakcyjności oferty rekreacyjnej i wypoczynkowej regionu	Hotel Polesie Karolinka Ośrodek Wypoczynkowy Białka gm. Dębowa Kłoda tel. 83 355 98 55, 663 772 778 dyrekcja@hotel-karolinka.com www.hotel-karolinka.com/