

# REALIZACJA PROJEKTÓW INFRASTRUKTURALNYCH FINANSOWANYCH ZE ŚRODKÓW UNIJNYCH A OOŚ

Ocena oddziaływania na środowisko dla przedsięwzięć  
współfinansowanych ze środków UE

**BENEFICJENT JEST ZOBOWIĄZANY DO PRZEDŁOŻENIA WRAZ  
ZE ZGŁASZANYM PROJEKTEM INWESTYCYJNYM  
DOWODÓW NA PRZEPROWADZENIE OOŚ  
ZGODNIE Z ODPOWIEDNIMI REGULACJAMI PRAWNYMI UE  
ORAZ PRZEPISAMI PRAWA KRAJOWEGO**

W związku z finansowaniem przedsięwzięć ze środków pochodzących z budżetu Wspólnoty Europejskiej i uprawnieniami kontrolnymi Komisji Europejskiej w zakresie realizacji projektów, należy zapewnić przeprowadzenie postępowania OOŚ uwzględniając **zasadę pierwszeństwa prawa wspólnotowego** oraz **obowiązek** **prospółnotowej wykładni przepisów prawa krajowego**

## Projekt o charakterze infrastrukturalnym:

- Przedsięwzięcie w rozumieniu ustawy OOS
  - zamierzenie budowlane lub inna ingerencja w środowisko polegająca na przekształceniu lub zmianie sposobu wykorzystania terenu, w tym również na wydobywaniu kopalin.
- Wszelkie prace/roboty terenowe związane z ingerencją w środowisko w konkretnym miejscu.

## Projekt o charakterze nieinfrastrukturalnym:

- zakup sprzętu, urządzeń, taboru, wyposażenia
  - szkolenia, kampania reklamowa czy edukacyjna (projekt „miękki”)
- (brak zezwolenia na inwestycję, brak OOS i brak załącznika Ib)

Zdaniem KE:

Wieloetapowość procesu inwestycyjnego może wymagać przeprowadzenia OOS na różnych jego etapach w celu zidentyfikowania wszelkich zagrożeń dla środowiska,



**„zezwolenie na inwestycję”** - to **zbiór niezbędnych decyzji** koniecznych do uzyskania w procesie inwestycyjnym warunkującym rozpoczęcie prac (decyzja środowiskowa, decyzja lokalizacyjna), którego ostatnim etapem jest pozwolenie na budowę (lub inna decyzja kończąca proces inwestycyjny, jeżeli przepisy prawa nie przewidują możliwości uzyskania PB)

Zezwolenie na inwestycję (Wytyczne MRR 2009):

W przypadku, gdy dla przedsięwzięć z II gr w DŚ stwierdzono brak potrzeby przeprowadzenia OOŚ decyzje budowlane nie będą miały charakteru „zezwolenia na inwestycję” (w takiej sytuacji nie będzie przeprowadzona OOŚ w rozumieniu dyrektywy OOŚ)

**ALE**

### **F.3.1.1. Czy wydano już zezwolenie na realizację tego projektu?**

(Tak), gdy beneficjent:

- posiada **komplet** decyzji budowlanych albo innych decyzji koniecznych do uzyskania w procesie inwestycyjnym

(Nie), gdy beneficjent:

- nie uzyskał **kompletu** decyzji budowlanych albo innych koniecznych do uzyskania w procesie inwestycyjnym (także jeśli nie są one wymagana)

## Dokumentacja OOS (postępowania wszczęte przed 15.11.2008 r.):

- Decyzja o środowiskowych uwarunkowaniach zgody na realizację przedsięwzięcia
- postanowienie scopingowe wraz z opiniami (ewent. dla I grupy)
- postanowienie screeningowe wraz z opiniami (dla II i III grupy)
- postanowienie uzgadniające organu środowiskowego i organu PIS
- *inne postanowienia wydane w toku oceny (jeżeli były)*
- *dokumentacja dotycząca udziału społeczeństwa (np. obwieszczenia)*
- dokumentacja świadcząca o postępowaniu transgranicznym – jeżeli zostało przeprowadzone
- **streszczenie raportu o oddziaływaniu na środowisko**
- Inne decyzje składające się na development consent

## Dokumentacja OOŚ (postępowania wszczęte od 15.11.2008 r.):

### DLA I I II GRUPY:

- Decyzja o środowiskowych uwarunkowaniach + postanowienie scopingowe wraz z opiniami (ewent. dla I grupy) + postanowienie screeningowe wraz z opiniami (dla II grupy) + postanowienie uzgadniające RDOŚ (czasem też DUM) i opinia organu PIS
- Etap ponownej OOŚ: Postanowienie scopingowe z opiniami (nie zawsze) + Postanowienie uzgodnieniowe RDOŚ + opinie PIS (zawsze) i DUM (nie zawsze)

### DLA III GRUPY:

Postanowienie screeningowe RDOŚ + postanowienie uzgodnieniowe RDOŚ + opinie DUM (nie zawsze)

### DLA WSZYSTKICH GRUP:

- inne postanowienia wydane w toku oceny (jeżeli były)
- dokumentacja dotycząca udziału społeczeństwa (np. obwieszczenia)
- dokumentacja świadcząca o postępowaniu transgranicznym – jeżeli zostało przeprowadzone
- **streszczenie raportu o oddziaływaniu na środowisko/na obszar Natura 2000**
- Inne decyzje składające się na development consent



## F.4. Ocena wpływu na obszary Natura 2000

F.4.1. Czy projekt może wywierać istotny negatywny wpływ na obszary objęte lub które mają być objęte siecią NATURA 2000?

**Tak,** w takim przypadku

(1) Proszę przedstawić streszczenie wniosków wynikających z odpowiednich ocen przeprowadzonych zgodnie z art. 6 ust. 3 dyrektywy 92/43/EWG141

POLE TEKSTOWE

(2) Jeżeli podjęcie środków kompensujących uznano za konieczne zgodnie z art. 6 ust. 4, proszę dostarczyć kopię formularza „Informacja na temat projektów, które mogą wywierać istotny negatywny wpływ na obszary NATURA 2000, zgłoszone Komisji (DG ds. Środowiska) na mocy dyrektywy 92/43/EWG142” – **formularz do uzyskania tylko w GDOŚ.**

**Nie,** w takim przypadku proszę załączyć wypełnioną przez właściwą instytucję zaświadczenie z załącznika Ib.



- Dołączenie zaświadczenia jest wymagane:
  - dla projektów infrastrukturalnych,
  - wyłącznie jeżeli **nie przeprowadzono oceny oddziaływania na obszary Natura 2000** lub obszary, które mają być objęte siecią Natura 2000 (odpowiadającej ocenie, o której mowa w art. 6 ust. 3 dyrektywy siedliskowej).
- **Brak oceny na obszary Natura 2000 = zaświadczenie.**
- **Zaświadczenie ma być gwarancją, że środki z funduszy europejskich będą wydawane na projekty, które** realizowane są zgodnie z prawem wspólnotowym dotyczącym sieci obszarów Natura 2000 i że współfinansowane z tych środków przedsięwzięcia **nie stanowią zagrożenia dla tych obszarów.**

- W przypadku przedsięwzięć z tzw. I i II grupy:
  - przeprowadzenie postępowania w sprawie oceny oddziaływania na środowisko nie oznacza, że przeprowadzono również ocenę, o której mowa w art. 6 ust. 3 dyrektywy siedliskowej (tzn. ocenę oddziaływania na obszary Natura 2000).
  - o tym czy była ocena w rozumieniu art. 6 ust. 3 dyrektywy siedliskowej przesądza uzasadnienie postanowienia scopingowego (I grupa)/screeningowego (II grupa) oraz samej decyzji o środowiskowych uwarunkowaniach.
- Screening naturowy dla III grupy nie może być utożsamiany z właściwą oceną oddziaływania na obszar Natura 2000.

- RDOŚ ocenia dany projekt pod kątem możliwości jego oddziaływania na cele i przedmiot ochrony obszarów Natura 2000.
- RDOŚ bierze pod uwagę przede wszystkim:
  - rodzaj i charakterystykę przedsięwzięcia,
  - jego lokalizację względem obszarów Natura 2000 oraz
  - rodzaj i skalę możliwego oddziaływania w kontekście celów ochrony obszarów Natura 2000.

**Zaświadczenie musi być uzasadnione (tzn. w polu tekstowym należy wyjaśnić, podać argumenty, dlaczego ocena nie jest konieczna).**

- nieprawidłowości w opisie stanu faktycznego oraz w opisie zamierzenia,
- ogólne przedstawienie wpływu bez podania szczegółowych wartości,
- nieprawidłowości w opisie oddziaływań,
- brak analizy rozwiązań alternatywnych lub nieprawidłowe wariantowanie,
- mylenie działań minimalizujących z działaniami kompensacyjnymi,
- niedostosowanie działań minimalizacyjnych/kompensacyjnych do oddziaływania,
- zła interpretacja nadrzędnego interesu publicznego lub jej brak,

W większości powyższe nieprawidłowości mają swoje źródło w nierzetelnym raporcie OOŚ/OON.

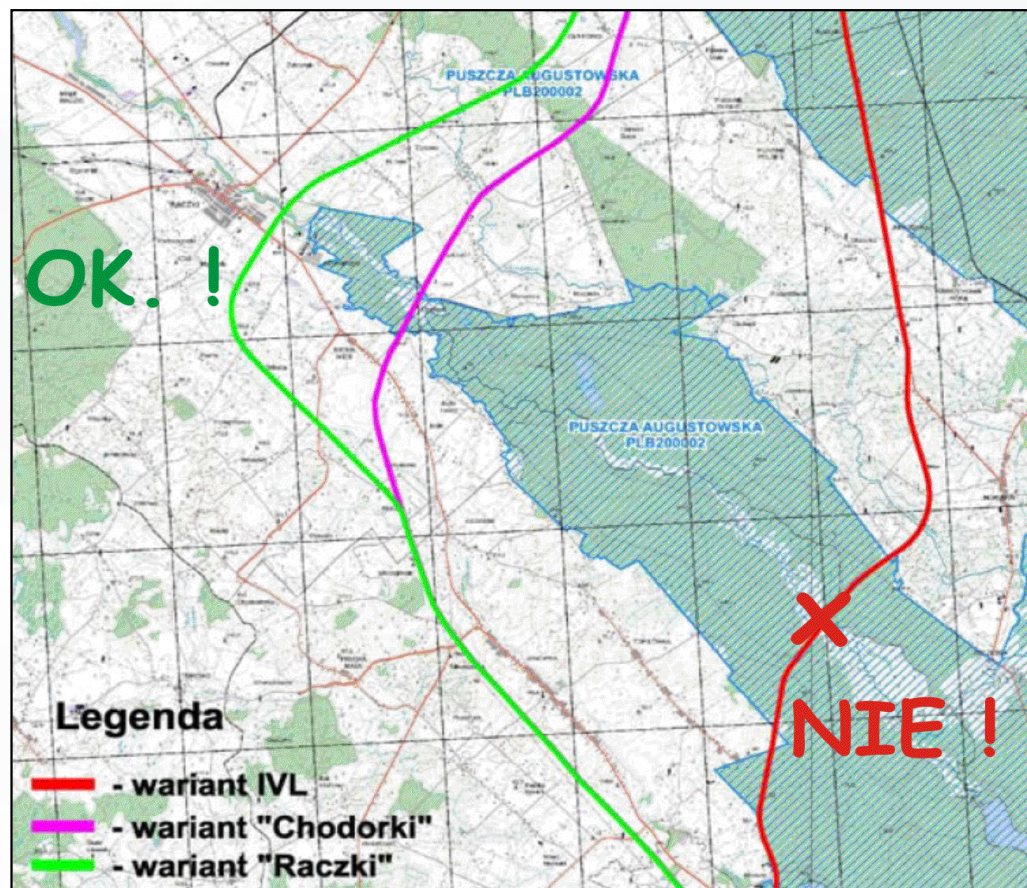
- **zbyt ogólne i nieprecyzyjne informacje o przedsięwzięciu (skala, lokalizacja, opis procesów w trakcie eksploatacji, metody i harmonogram budowy);**
  - ogólne informacje o stanie środowiska przyrodniczego, często opis właściwy dla bardzo dużego obszaru, bez szczególnego uwzględnienia terenu, na którym bezpośrednio realizowane ma być przedsięwzięcie;
  - niedostateczna ocena występowania siedlisk i gatunków;
  - brak inwentaryzacji przyrodniczej albo nieaktualna lub niekompletna inwentaryzacja;
  - inwentaryzacja wykonana nieprawidłowo (zbyt krótki lub niewłaściwie dobrany okres badań terenowych, zbyt mały obszar objęty badaniami, wybiórcze badania terenowe – tylko ssaki);
  - niewiarygodne dane – materiały źródłowe;
  - brak map i innych graficznych prezentacji albo ich nieczytelność.

- opis walorów przyrodniczych w rejonie inwestycji wykonany bardzo ogólnikowo;
- zbiorcze zestawienia gatunków w rejonie inwestycji;
- mimo wykonania inwentaryzacji przyrodniczej i stwierdzenia obecności gatunków chronionych, nie wszystkie informacje przedstawione w formie graficznej, nie jest więc wiadome dokładne miejsce ich występowania.
- wskazanie jedynie stanowisk gatunków naturowych,
- przy opisie występowania określenia w rodzaju: „w otoczeniu planowanej inwestycji”, „na północ od trasy”, „w pobliżu trasy”, itp.
- brak miejsc występowania herpetofauny, w tym miejsc rozrodu i szlaków migracji, nie można jednoznacznie odnieść się do prawidłowości i rozmieszczenia przejść dla drobnych zwierząt

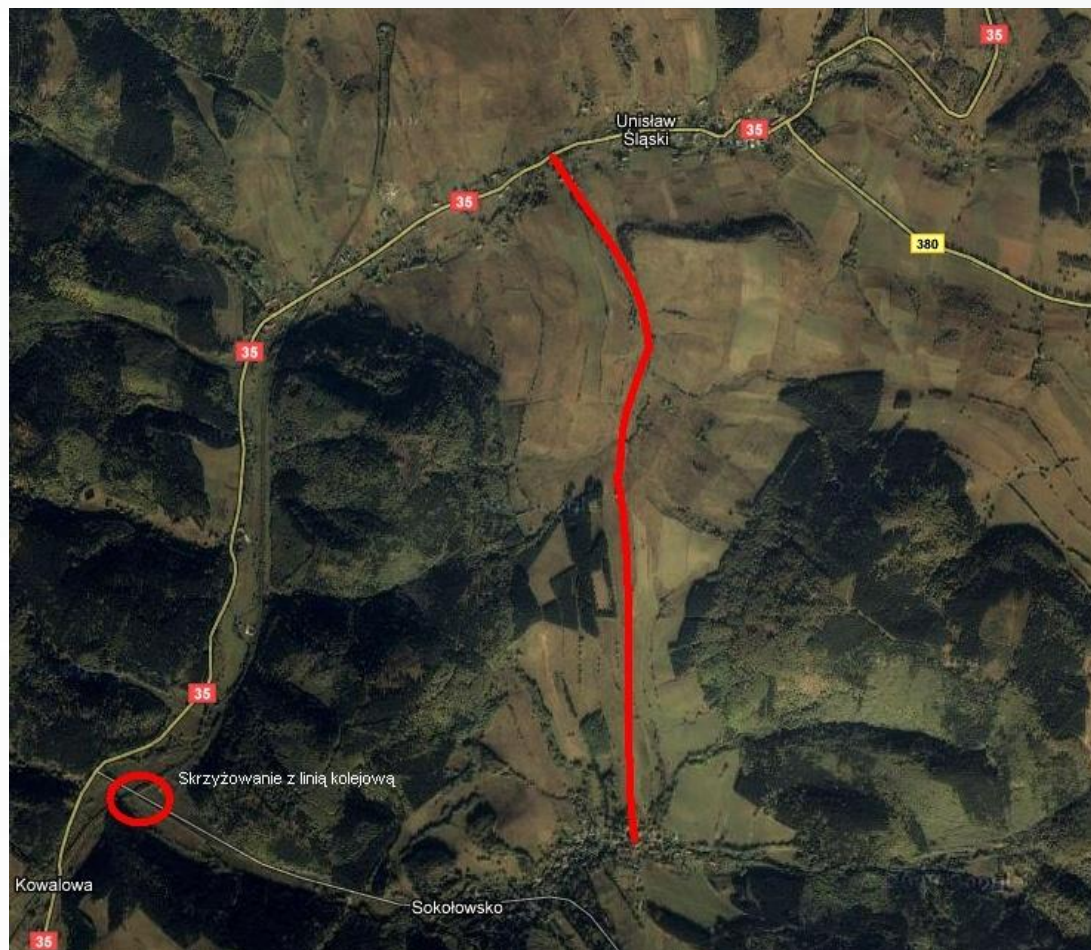
- analiza wybiórcza – nie wszystkie siedliska/gatunki będące przedmiotem ochrony są brane pod uwagę;
- brak ilościowego oszacowania strat w środowisku przyrodniczym, np. wskazania wielkości powierzchni, która ulegnie bezpośredniemu lub pośredniemu zniszczeniu na skutek zajęcia terenu lub w wyniku innego oddziaływania przedsięwzięcia, np. zmiany stosunków wodnych;
- brak oceny wartości przyrodniczej i roli zagrożonych elementów;
- pomijanie oddziaływań pośrednich;
- brak analizy istotności oddziaływania w odniesieniu do zasobów danego elementu w obszarze Natura 2000 oraz jego stanu zachowania;
- nieprawidłowa ocena istotności oddziaływania;
- brak propozycji środków minimalizujących i kompensujących oraz brak analizy ich skuteczności (strata przed minimalizacją i po).
- brak analizy wariantowej (zwłaszcza w postępowaniach na POŚ) lub nieprawidłowe wariantowanie.



## ■ Obwodnica Augustowa



- Budowa drogi Unisław Śląski - Sokołowsko





- Na odcinkach, gdzie prace ziemne i budowlane będą prowadzone w bezpośrednim sąsiedztwie cieków bądź zbiorników wodnych, wprowadzić rozwiązania zabezpieczające przed ich zasypaniem lub zanieczyszczeniem substancjami chemicznymi.
- Przeanalizować harmonogram prac pod kątem możliwości ich prowadzenia poza okresem lęgowym ptaków, a w korytach rzek oraz ich bezpośrednim sąsiedztwie poza okresami marzec - maj październik - listopad.
- Rozważyć możliwość odstąpienia od realizacji miejsc obsługi podróżnych MOP Czarna Północ i MOP Czarna Południe w dolinie Czernej Wielkiej w km 26+150.
- Podjąć wszelkie działania techniczne i organizacyjne zmierzające do ograniczenia hałasu powodowanego eksploatacją drogi, mające na celu dotrzymanie standardów jakości środowiska akustycznego na terenach otaczających inwestycję
- Wykonać urządzenia wodne zgodnie z ustaleniami pozwolenia wodnoprawnego.
- Podczas realizacji przedsięwzięcia obowiązuje zakaz zabijania dziko występujących zwierząt, niszczenia ich nor i lęgowisk, innych schronień i miejsc rozrodu.
- W porozumieniu ze specjalistą entomologiem zidentyfikować drzewa zasiedlone przez pachnicę dębową. W przypadku konieczności ich wycięcia pnie przetransportować po konsultacji ze specjalistą dziedziny ochrony przyrody.



### Warunek:

Na odcinkach, gdzie prace ziemne i budowlane będą prowadzone w bezpośrednim sąsiedztwie cieków bądź zbiorników wodnych, wprowadzić rozwiązania zabezpieczające przed ich zasypaniem lub zanieczyszczeniem substancjami chemicznymi

W przypadku konieczności zniszczenia siedlisk - obniżenia na podłożach torfowych (kod 7150) - stworzyć w bliskim sąsiedztwie zniszczonych siedlisk, w porozumieniu ze specjalistą z dziedziny ochrony przyrody i właścicielami terenu, warunki do rozwoju tego samego typu siedliska powierzchniach nie mniejszych niż powierzchnie siedlisk zniszczonych.

- niepewność wdrożenia
- brak lokalizacji
- brak harmonogramu (terminu)

### **Przedsięwzięcie:**

Farma wiatrowa – dwa wiatraki o wys. ok. 100 m. na terancj gruntów ornych.

### **Kompensacja:**

W ramach kompensacji przyrodniczej, zobowiązuje do wykonania kwietnika w Parku Natury przy ul. Bartosza (wg dokumentacji będącej w posiadaniu tut. urzędu), w terminie do 3 miesięcy po uzyskaniu pozwolenia na użytkowanie turbin wiatrowych.

- Wprowadzenie zmian do projektu budowlanego odbiegających od warunków określonych w DŚ
- DŚ obejmuje mniejszy zakres niż pozwolenie na budowę np. drogi dojazdowe
- Niespójność w numerach działek w DŚ i PB, np.:
  - w ZRID podana większa ilość numerów działek niż podana w DŚ
  - w PB są działki ew., dla których brak jest DŚ
  - w PB są działki ew. i dodany nowy element infrastruktury (parking), dla których brak jest DŚ



Prawidłowo przeprowadzone postępowanie OOŚ powinno wykazać **całościowy wpływ przedsięwzięcia na środowisko.**

**W przypadku przedsięwzięć powiązanych** technologicznie niedopuszczalne jest zatem „dzielenie” ich na części i sporządzanie cząstkowych raportów OOŚ dla poszczególnych elementów przedsięwzięcia, które znajdują się na obszarze właściwości jednego organu administracji właściwego do wydania decyzji o środowiskowych uwarunkowaniach.

W toku postępowań OOŚ dla poszczególnych przedsięwzięć wchodzących w skład projektu ubiegającego się o dofinansowanie ze środków UE, niezbędna jest analiza **skumulowanych oddziaływań** przedsięwzięć, również z innymi istniejącymi i planowanymi przedsięwzięciami, także nie objętymi wnioskiem o dofinansowanie.

Właściwy organ administracji publicznej może takie informacje udostępnić inwestorowi w celu dokonania pełnej analizy wpływu planowanego przedsięwzięcia na środowisko (patrz też art. 5 ust 4 dyrektywy OOŚ).

**Przykład: A4 i E30 w woj. małopolskim**

- błędne informowanie o postępowaniu (terminy, sposoby)
- niekompletna dokumentacja w konsultacjach (np. brak opinii/uzgodnień)
- brak poddania konsultacjom społecznym wszystkich dokumentów zgromadzonych podczas procedury OOŚ (np. aneks do raportu)
- za krótki okres konsultacji
- nierozpatrzenie wszystkich uwag i wniosków
- słabe udokumentowanie udziału społeczeństwa w uzasadnieniu

Uwagi wg częstotliwości:

- ocena wpływu przedsięwzięcia na **płazy** oraz inne gatunki chronione na podstawie prawa wspólnotowego,
- ocena wpływu na obszary Natura 2000,
- korytarze migracji,
- analiza wariantowa,
- dobór działań minimalizujących i kompensacyjnych
- oddziaływania skumulowane
- monitoring porealizacyjny dot. oddziaływań
- zbyt ogólne warunki w decyzji środowiskowej
- uwagi co do zakresu przedsięwzięcia i procedury OOS.

**Przy dużych projektach – KE ma zastrzeżenia do ok. 60 % wniosków**

- 1) **zaskarżenie decyzji** przez strony postępowania i opóźnienia przygotowaniu przedsięwzięcia;
- 2) **niedoszacowanie kosztów**, które beneficjent będzie musiał ponieść w związku z wdrażaniem rozwiązań minimalizujących lub kompensujących oddziaływanie przedsięwzięcia na środowisko;
- 3) **zakwalifikowanie** niezidentyfikowanego w decyzji środ. negatywnego oddziaływania **jako szkody w środowisku** w rozumieniu ustawy z dnia 13 kwietnia 2007 r. o zapobieganiu szkodom w środowisku i ich naprawie;
- 4) **odmowa przyznania dofinansowania** przez właściwą instytucję;
- 5) **odrzućenie przez KE wniosku** o dofinansowanie dla „dużego” projektu w rozumieniu art. 39 rozporządzenia nr 1083/2006;
- 6) **wstrzymanie finansowania** projektu i obowiązek zwrotu środków (ok. 5 letni okres kontroli tzw. „trwałości projektu” przez KE oraz polskie instytucje, w tym US; każdy projekt podlega przynajmniej jednokrotnej kontroli).
- 7) **zwrot części** przekazanych beneficjentowi środków w związku z uznaniem niektórych wydatków za nieprawidłowe, potrącenie środków uznanych za nieprawidłowe z kolejnej transzy dotacji;
- 8) **wykluczenie** z możliwości otrzymania dofinansowania **w przyszłości** – wykorzystanie przez beneficjenta środków niezgodnie z przeznaczeniem.



## **Dobre i złe praktyki administracyjne – omówienie problemów**

**Praktyczne wskazówki postępowania w celu spełnienia wymogów prawa wspólnotowego**

**WYTYCZNE MINISTRA ROZWOJU REGIONALNEGO  
W ZAKRESIE POSTĘPOWANIA W SPRAWIE OCENY  
ODDZIAŁYWANIA NA ŚRODOWISKO  
DLA PRZEDSIĘWZIĘĆ WSPÓŁFINANSOWANYCH  
Z KRAJOWYCH LUB REGIONALNYCH  
PROGRAMÓW OPERACYJNYCH**



- dla przedsięwzięć, dla których wnioski o wydanie decyzji o środowiskowych uwarunkowaniach zgody na realizację przedsięwzięcia złożono przed 15 listopada 2008 r. na podstawie ustawy POŚ
- dla „przedsięwzięć inwestycyjnych na obszarach miejskich” (urban development projects) dla potencjalnych beneficjentów środków UE
- dla przedsięwzięć, dla których wnioski o wydanie decyzji środowiskowych uwarunkowaniach złożono po 15 listopada 2008 r. na podstawie ustawy OOŚ

**WYTYCZNE  
MINISTRA ROZWOJU REGIONALNEGO  
Z DNIA 3 CZERWCA 2008 R.  
W ZAKRESIE POSTĘPOWANIA W SPRAWIE OCENY  
ODDZIAŁYWANIA NA ŚRODOWISKO  
DLA PRZEDSIĘWZIĘĆ WSPÓŁFINANSOWANYCH  
Z KRAJOWYCH LUB REGIONALNYCH  
PROGRAMÓW OPERACYJNYCH**

[http://www.mrr.gov.pl/fundusze/wytyczne\\_mrr/obowiazujace/horyzontalne/strony/lista.aspx](http://www.mrr.gov.pl/fundusze/wytyczne_mrr/obowiazujace/horyzontalne/strony/lista.aspx)

Celem wytycznych jest ograniczenie ryzyka błędów w postępowaniu w sprawie OOS, wynikających z niedostosowania polskich przepisów do wymogów UE, mogących skutkować zagrożeniem dla przygotowania lub realizacji projektów współfinansowanych w ramach Programów Operacyjnych.

**Wytyczne zawierają zalecenia odnośnie postępowań OOS, które pozwolą w okresie przejściowym (tj. do czasu wejścia w życie nowych przepisów) w sposób maksymalny wykorzystać istniejące regulacje prawne w ramach szeroko rozumianego procesu inwestycyjnego w celu zapewnienia zgodności z wymaganiami dyrektyw: 2001/42/WE, 85/337/EWG, Siedliskowej i Ptasiej.**

**ZASADY POSTĘPOWANIA W PRZYPADKU  
PRZEDSIĘWZIĘĆ PRZYGOTOWANYCH  
NA PODSTAWIE PRZEPISÓW  
OBOWIĄZUJĄCYCH PRZED  
15 LISTOPADA 2008 R.**

Niezgodny z postanowieniami zarówno dyrektywy OOS, jak i dyrektywy Siedliskowej jest art. 52 ust. 1d Poś, w myśl którego dla przedsięwzięć polegających na przebudowie drogi oraz dla dróg, dla których została już wydana decyzja o ustaleniu lokalizacji **nie przeprowadza się analizy wariantów w zakresie ich lokalizacji.**

**Wcześniejsze ustalenie lokalizacji inwestycji (przed uzyskaniem decyzji o środowiskowych uwarunkowaniach) nie może być interpretowane jako dowód „braku alternatywnych rozwiązań” w rozumieniu art. 6 ust. 4 dyrektywy Siedliskowej.**

W ocenie KE art. 33 Poś jest sformułowany zbyt restrykcyjnie w stosunku do **organizacji ekologicznych**. Nieuzasadnioną barierą, w porównaniu do pozostałych przedstawicieli zainteresowanej społeczności (którzy mają status stron postępowania w myśl art. 28 Kpa), jest wymóg zgłoszenia chęci uczestniczenia w postępowaniu OOŚ i równocześnie przedłożenia uwag lub wniosków w terminie 21 dni. Dodatkowo, niezgodne z przepisami wspólnotowymi jest ograniczanie udziału organizacji ekologicznych w postępowaniu OOŚ poprzez konieczność uzasadnienia udziału miejscem swojego działania.

**Nie zaleca się stosować art. 33 ust. 1a Poś, jako pozostającego w sprzeczności z wymaganiami dyrektywy OOŚ.**

**Organom administracji prowadzącym postępowania OOŚ zaleca się dopuszczenie organizacji ekologicznych, które wyrażą chęć udziału w postępowaniu OOŚ na jakimkolwiek jego etapie, nawet jeśli nie zgłosiły uwag lub wniosków w terminie 21 dni bądź nie uzasadniły udziału miejscem swojego działania.**

Zastosowane w rozporządzeniu **progi ilościowe** w odniesieniu do niektórych przedsięwzięć określonych w § 3 rozporządzenia) należy traktować jako mające charakter pomocniczy.

Ewentualne występowanie znaczącego oddziaływania przedsięwzięcia na środowisko należy rozważyć każdorazowo i indywidualnie przy uwzględnieniu wszystkich kryteriów screeningowych.

Progi ilościowe nie mogą być traktowane jako przesądzające o kwalifikacji przedsięwzięcia do sporządzenia raportu OOŚ.

**W przypadku planowanych inwestycji, które znajdują się poniżej progów określonych w rozporządzeniu, należy udowodnić przeprowadzenie procedury screeningu. Beneficjent powinien wystąpić z wnioskiem o wydanie decyzji środ. oraz uzyskać postanowienie o konieczności sporządzenia raportu, bądź o braku takiej konieczności (z dobrym uzasadnieniem).**

W ocenie KE treść § 3 ust. 1 pkt 61 rozporządzenia nieprawidłowo wyłącza z procedury screeningu przedsięwzięcie polegające na **przebudowie urządzeń przeciwpowodziowych.**

**Zaleca się, aby procedurą screeningu objąć również planowane prace polegające na przebudowie urządzeń przeciwpowodziowych.**



W odniesieniu do przedsięwzięć finansowanych ze środków UE w każdym z Programów Operacyjnych na lata 2007-2013 umieszczono klauzulę:

*„Projekty współfinansowane w ramach programu operacyjnego będą w pełni zgodne z postanowieniami dyrektywy OOŚ, siedliskowej i ptasiej. W fazie wyboru projektów zostaną zastosowane odpowiednie kryteria kwalifikacyjne celem zagwarantowania, że projekty spełniają wymagania nakreślone przez powyżej wymienione dyrektywy.*

***Współfinansowanie projektów, które negatywnie oddziałują na potencjalne obszary Natura 2000 (tzn. te obszary, które w opinii Komisji Europejskiej powinny zostać wyznaczone do 1 maja 2004 roku, ale nie zostały wyznaczone przez Polskę), nie będzie dozwolone.***”

**POSTĘPOWANIE W PRZYPADKACH  
ZGŁOSZEŃ BUDOWY ORAZ POZWOLEŃ  
NA BUDOWĘ WYDANYCH  
PRZED 28 LIPCA 2005 R.**

Pozwolenia na budowę wydane przed 28 lipca 2005 r. mogą być traktowane jako kończące proces uzyskiwania zezwolenia na inwestycję w rozumieniu dyrektywy OOŚ. Warunkiem jest, aby wszystkie kluczowe wymogi wynikające z dyrektywy OOŚ, Ptasiej i Siedliskowej zostały zachowane i właściwie udokumentowane w uzasadnieniu do decyzji lokalizacyjnej, a następnie w uzasadnieniu do pozwolenia na budowę oraz w innych niezbędnych dokumentach

**UWAGA!** Powyższe nie dotyczy pozwoleń na budowę wydawanych w trybie specustawy drogowej w brzmieniu sprzed 28 lipca 2005 r. – ponieważ uproszczona procedura oceny oddziaływania drogi krajowej na środowisko przed pozwoleniem na budowę, jaką przewidywała w tamtym okresie wspomniana ustawa, nie spełniała wymagań dyrektywy OOŚ.

Zgodnie z art. 46 ust. 4a Poś wydanie decyzji o środowiskowych uwarunkowaniach dla niektórych przedsięwzięć następuje także przed dokonaniem zgłoszenia budowy lub wykonywania robót budowlanych oraz zgłoszenia zmiany sposobu użytkowania obiektu budowlanego lub jego części.

Takie uregulowanie jest nie zgodne z dyrektywą OOS, gdyż zezwolenie na realizację inwestycji musi posiadać formę decyzji administracyjnej (tzn. musi mieć wyraźny charakter – czy udzielono czy odmówiono zezwolenia).

**Zgłoszenia – m.in. zalecenie wstrzymania ich dokonywania do czasu wejścia w życie nowych przepisów**

**Wyjątkowa zgoda KE: możliwe ubieganie się o dofinansowanie przedsięwzięć zrealizowanych „na zgłoszenie” do 3 czerwca 2008 i posiadających zgodną z dyrektywami dokumentację OOS.**

## **ZALECENIA**

**MINISTERSTWA ROZWOJU REGIONALNEGO  
I GENERALNEJ DYREKCJI OCHRONY ŚRODOWISKA  
W ZAKRESIE POSTĘPOWANIA  
W SPRAWIE OCENY ODDZIAŁYWANIA NA ŚRODOWISKO  
DLA „PRZEDSIĘWZIĘĆ INWESTYCYJNYCH  
NA OBSZARACH MIEJSKICH”  
(URBAN DEVELOPMENT PROJECTS)  
DLA POTENCJALNYCH BENEFICJENTÓW ŚRODKÓW UE**

## PROCEDURZE SCREENINGU POWINIEN BYĆ PODDANY KAŻDY PROJEKT Z TEJ KATEGORII, KTÓRY SPEŁNIA ŁĄCZNIE 3 PRZESŁANKI:

- **ma charakter infrastrukturalny**, co należy interpretować jako zamierzenie budowlane lub inną ingerencję w środowisko polegającą na przekształceniu lub zmianie sposobu wykorzystania terenu i wymagającą uzyskania którejś z decyzji określonych w art. 72 ust. 1 ustawy ooś, a przed 15 listopada 2008 r. – jednej z decyzji określonych w art. 46 ust. 4 ustawy Prawo ochrony środowiska;
- **ma charakter miejski**, co oznacza, że determinujące znaczenie ma miejska natura przedsięwzięcia, a nie jego lokalizacja w granicach administracyjnych miasta;
- **może potencjalnie znacząco oddziaływać na środowisko** – na co wskazuje rodzaj i charakterystyka przedsięwzięcia, jego usytuowanie oraz rodzaj i skala jego możliwego oddziaływania.

Wytyczne prezentują sposób postępowania w zależności od stopnia realizacji przedsięwzięcia.



**WYTYCZNE  
MINISTRA ROZWOJU REGIONALNEGO  
Z DNIA 5 MAJA 2009 R.  
W ZAKRESIE POSTĘPOWANIA W SPRAWIE OCENY  
ODDZIAŁYWANIA NA ŚRODOWISKO  
DLA PRZEDSIĘWZIĘĆ WSPÓŁFINANSOWANYCH  
Z KRAJOWYCH LUB REGIONALNYCH  
PROGRAMÓW OPERACYJNYCH**

[http://www.mrr.gov.pl/fundusze/wytyczne\\_mrr/obowiazujace/horyzontalne/strony/lista.aspx](http://www.mrr.gov.pl/fundusze/wytyczne_mrr/obowiazujace/horyzontalne/strony/lista.aspx)

Wytyczne przedstawiają zalecenia dla przedsięwzięć, dla których wniosek o wydanie DŚ złożono po 15 listopada 2008 r.

### **Generalna zasada:**

**uwzględnienie zasady pierwszeństwa prawa wspólnotowego i prowspólnotowej wykładni przepisów prawa w zakresie OOŚ**

Jako podstawowy wymóg, który beneficjenci muszą uwzględnić w związku z finansowaniem przedsięwzięć ze środków pochodzących z budżetu Wspólnoty Europejskiej należy wskazać przeprowadzenie postępowania OOŚ przez właściwe organy z uwzględnieniem zasady pierwszeństwa prawa wspólnotowego oraz z uwzględnieniem obowiązku prowspólnotowej wykładni przepisów prawa krajowego.

## SCREENING – kwalifikacja do przeprowadzenia OOŚ dla II grupy

- Rzetelne przygotowanie KIP i przeprowadzenie procedury screeningu w oparciu o kryteria screeningowe, a nie tylko kryterium skali przedsięwzięcia
- Właściwe uzasadnienie screeningu – odniesienie się przez organ w zasadnieniu postanowienia do kryteriów określonych w art. 63 ust. 1 ustawy OOŚ
- Unikanie dzielenia przedsięwzięć

## RAPORT OOŚ

- Rzetelny i wyczerpujący materiał dowodowy, kompletny raport zgodnie z wymogami ustawy OOŚ, zweryfikowany przez organ
- Występowanie z zapytaniem o zakres raportu w trybie art. 69 ust.1 ustawy OOŚ – w szczególności tam, gdzie realizacja przedsięwzięcia może wiązać się z oddziaływaniem na obszary cenne przyrodniczo (gr I )
- Uwzględnienie całościowego wpływu przedsięwzięcia na środowisko (bez dzielenia przedsięwzięć powiązanych technologicznie, z uwzględnieniem oddziaływań skumulowanych)
- ROŚ na etapie DŚ i ROŚ na etapie PB:
  - etap DŚ – wariantowanie lokalizacyjne obligatoryjne
  - etap PB – jedynie wariantowanie technologiczne, techniczne, organizacyjne

## KONSULTACJE Z ORGANAMI OCHRONY ŚRODOWISKA I SANITARNYMI

- Wiążący charakter uzgodnienia,
- Opinia powinna mieć postać postanowienia, ale inna jej forma też jest dopuszczalna

## UDZIAŁ SPOŁECZNY

- Zalecenie nieformalnych konsultacji przedinwestycyjnych,
- Uwzględnianie potrzeby podania do publicznej wiadomości informacji o istotnej zmianie w materiale dowodowym sprawy – następstwo uzupełnień do ROŚ – oraz związaną z tym potrzebą wyznaczenia nowego terminu na złożenie uwag i wniosków
- Rozprawa administracyjna – protokół z jej przebiegu
- Wyłączenie udziału społecznego w postępowaniu w sprawie DŚ ze względu na tereny zamknięte – uzasadnienie postanowienia w tym zakresie powinno wykazywać, iż zapewnienie udziału mogłoby mieć niekorzystny wpływ na cele obronności i bezpieczeństwa państwa (ustawa OOŚ nie przewiduje analogicznego uprawnienia dla organu wydających decyzje budowlane oraz decyzji kończących postępowanie w sprawie OON – III grupa)



## POSTĘPOWANIE TRANSGRANICZNE

- stosowanie przy identyfikacji oddziaływania kryteriów Konwencji o ocenach oddziaływania na środowisko w kontekście transgranicznym „Konwencja z Espoo”,
- odległość realizowanego przedsięwzięcia od granicy państwa nie ma zasadniczego znaczenia,
- W szczególności należy wziąć pod uwagę możliwość oddziaływania szlakiem powietrznym lub wodnym.

## WYDANIE DECYZJI

- Organ wydające zgodę na realizację przedsięwzięcia - rzetelne uwzględnienie rezultatów konsultacji z organami ochrony środowiska i sanitarnego, zainteresowaną społecznością oraz państwem narażonym;
- Uzasadnienie udziału społecznego w decyzji:
  - kiedy i w jaki sposób podano do publicznej wiadomości informacje,
  - czy istniała możliwość zapoznania się z ww. dokumentacją w siedzibie organu prowadzącego postępowanie (podać jego nazwę oraz adres), bądź w inny sposób (np. za pośrednictwem strony internetowej),
  - jaki był okres/y przewidziany na składanie uwag i wniosków, z podaniem daty/dat początkowej i końcowej (ustawa o oś przewiduje 21-dniowy termin),
  - czy wpłynęły w przewidzianym terminie uwagi i wnioski. Jeżeli tak, należy wszystkie dokładnie wymienić (można w grupach, gdy dotyczą jednego zagadnienia); jeżeli żadne uwagi nie zostały zgłoszone, należy to wskazać,
  - w jaki sposób organ rozpatrzył zgłoszone uwagi i wnioski, tj. które z nich uwzględnił i w jakim zakresie, a których nie uwzględnił i dlaczego. Każdy rodzaj rozstrzygnięcia dotyczącego uwag i wniosków należy umotywować.

## DECYZJA ADMINISTRACYJNA

(wyrok NSA z dnia 1VI.1995 r., ONSA 1996, Nr 3, poz. 119. Lex Nr 25057)

Decyzja administracyjna musi rozstrzygać sprawę **co do istoty** w całości. Powinna ona szczegółowo określać indywidualną sytuację prawną strony przez nałożenie na nią **konkretnych obowiązków**, których sposób wykonania należy określić w osnowie decyzji bądź w jej uzasadnieniu. Decyzja administracyjna nakładająca na stronę postępowania obowiązek określonego zachowania powinna obowiązek ten wyrazić **precyzyjnie, bez nieдомówień i możliwości różnej interpretacji**. Tylko tak ukształtowana decyzja może przesądzić o sposobie załatwienia sprawy. Prawidłowa forma decyzji wymaga konkretnych zapisów posługujących się wskaźnikami, parametrami, opisami fizycznych warunków realizacji przedsięwzięcia.

**UWAGA:** Należy jednak pamiętać, iż organ właściwy do wydania decyzji środ. może zdecydować o pozostawieniu określonych kwestii do **ponownej oceny**, gdyż wówczas mogą one zostać rozstrzygnięte w sposób bardziej precyzyjny. Tego typu stanowisko należy jednak w sposób właściwy uzasadnić.

## PONOWNA OOŚ

Zmiany we wniosku o wydanie decyzji budowlanej w stosunku do wymagań określonych w decyzji środ. są sytuacją wyjątkową.

**Możliwość odejścia od ustaleń z decyzji środ. powinna być zatem traktowana w sposób zawężający.**

**Decyzja wykonawcza (w tym przypadku decyzja budowlana) nie powinna wykraczać poza zakres ustaleń decyzji zasadniczej (w tym przypadku decyzji środ.), lecz co do zasady ją uszczegóławiać.**

Obiektywna konieczność wprowadzenia przez beneficjenta istotnych zmian w dokumentacji technicznej (dotyczących charakterystyki, lokalizacji czy wpływu na środowisko) nie powinna być korygowana, w zakresie OOŚ, poprzez mechanizm ponownej oceny oddziaływania na środowisko, lecz poprzez zmianę uzyskanej wcześniej decyzji środ.

## OCENA ODDZIAŁYWANIA NA OBSZAR NATURA 2000

Pierwszoplanowym celem oceny powinno być poszukiwanie wariantu, który nie wpływa negatywnie na obszar Natura 2000. OON powinna uwzględniać także analizę skumulowanych efektów tej inwestycji z innymi istniejącymi i planowanymi przedsięwzięciami, które mogą mieć znaczenie dla celu ochrony danego obszaru Natura 2000.

OON powinna uwzględniać wszelkie elementy przyczyniające się do integralności obszaru i spójności sieci Natura 2000, w tym:

- powiązania strukturalne i uwarunkowania funkcjonalne siedlisk i gatunków, dla których wyznaczono obszar Natura 2000;
- wielkość i zasięg występowania siedlisk i populacji gatunków;
- rolę obszaru względem regionu biogeograficznego i spójności sieci N2000.

Analiza potencjalnego bezpośredniego lub pośredniego wpływu realizacji przedsięwzięcia na obszar N2000 nie powinna ograniczać się wyłącznie do tych zamierzeń inwestycyjnych, które znajdują się w granicach obszaru, ale również do znajdujących się poza tym obszarem, ale mogących na niego oddziaływać.

## Wytyczne i poradniki GDOŚ

[http://www.gdos.gov.pl/Articles/view/2008/Wytyczne\\_i\\_poradniki](http://www.gdos.gov.pl/Articles/view/2008/Wytyczne_i_poradniki)

**Postępowania administracyjne w sprawach dotyczących ocen oddziaływania na środowisko** - Zeszyty metodyczne GDOŚ Nr 1 - materiał dotyczący procedury oceny oddziaływania na środowisko wraz z wzorami wniosków.

**Podręczniki międzysektorowe dla podmiotów lokalnych i zarządców obszarów Natura 2000**, w których opisano najlepsze praktyki stosowane na obszarach rolnych, leśnych, w gospodarce wodnej, planowaniu przestrzennym i ocenach oddziaływania na środowisko, w tym:

„**Natura 2000 w ocenach oddziaływania przedsięwzięć na środowisko**”,

**Podręczniki wydane w ramach projektu Wspieranie systemu ocen oddziaływania na środowisko i na obszary Natura 2000** (m.in. przewodnik po rozporządzeniu Rady Ministrów w sprawie przedsięwzięcia mogące znacząco oddziaływać na środowisko, analiza wyroków NSA i WSA w sprawach OOS)

## Wyjaśnienia i interpretacje GDOŚ

[http://www.gdos.gov.pl/Articles/view/1917/Wyjasnienia\\_i\\_interpretacje](http://www.gdos.gov.pl/Articles/view/1917/Wyjasnienia_i_interpretacje)