

# ATMOTERM® S.A.

Inteligentne rozwiązania aby chronić środowisko



## Ocena oddziaływania przedsięwzięcia na obszary Natura 2000

- Dyrektywa Parlamentu Europejskiego i Rady 2009/147/WE z dnia 30 listopada 2009 r. w sprawie ochrony dzikiego ptactwa – wcześniej dyrektywa Rady 79/409/EWG z dnia 2 kwietnia 1979 r. w sprawie ochrony dzikiego ptactwa.
- Dyrektywa Rady 92/43/EWG z dnia 21 maja 1992 r. w sprawie ochrony siedlisk przyrodniczych oraz dzikiej fauny i flory.

- ustawa z dnia 16 kwietnia 2004 r. o ochronie przyrody (t. j. Dz. U. z 2009 r. Nr 151, poz. 1220, ze zm.),
- ustawa z dnia 3 października 2008 r. o udostępnianiu informacji o środowisku i jego ochronie, udziale społeczeństwa w ochronie środowiska oraz o ocenach oddziaływania na środowisko (Dz. U. Nr 199, poz. 1227, ze zm.),
- akty wykonawcze do ww. ustaw

Zawierają cele w zakresie ochrony przyrody do osiągnięcia na poziomie wspólnotowym.

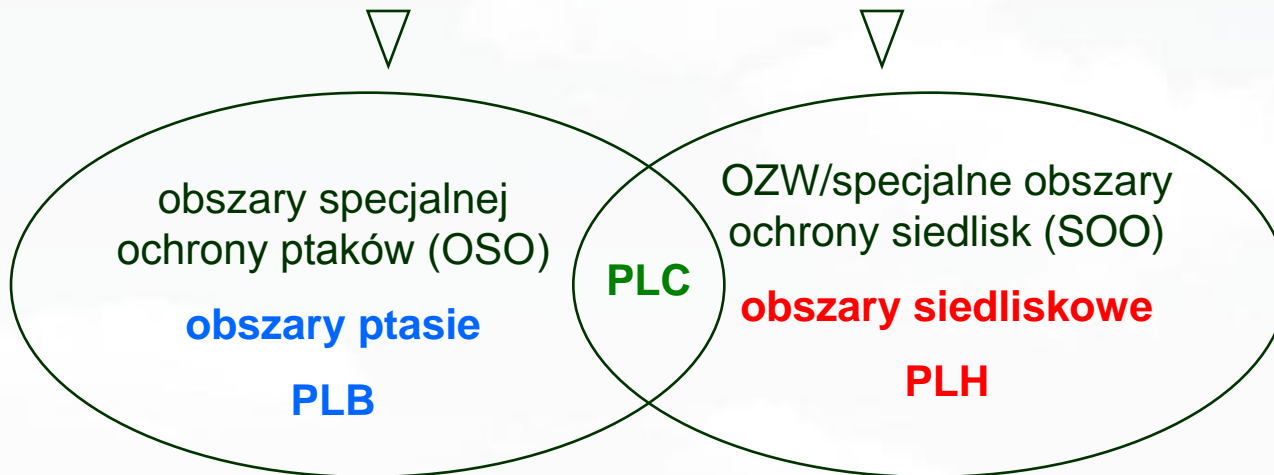
W odniesieniu do sieci Natura 2000:

- regulują kwestie dotyczące tworzenia sieci Natura 2000 (wyznaczania obszarów Natura 2000),
- zawierają zasady funkcjonowania sieci Natura 2000,
- określają instrumenty ochronne, w tym wymogi dotyczące zasad gospodarowania w kontekście obszarów Natura 2000.

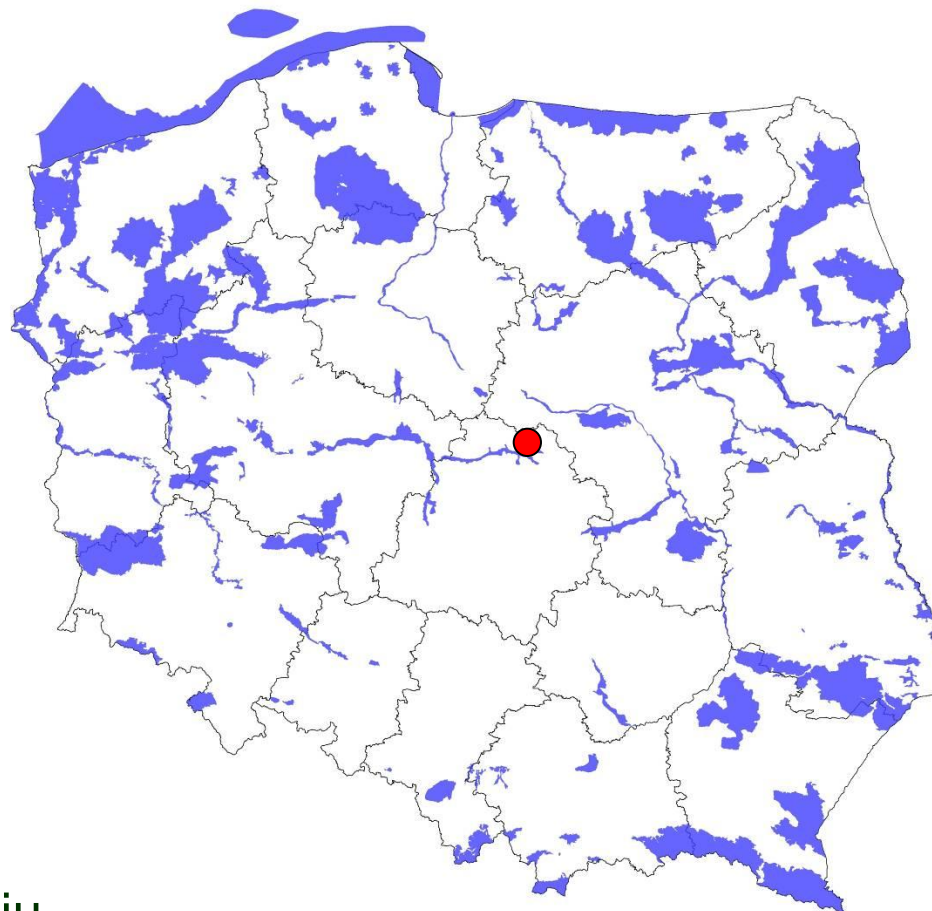
**ALE także ochrona gatunkowa niezależnie od sieci N2000.**

Dyrektywa 2009/147/WE  
z dnia 30 listopada 2009 r.  
w sprawie ochrony dzikiego ptactwa  
- tzw. **Dyrektywa Ptasia**

Dyrektywa 92/43/EWG  
z dnia 21 maja 1992 r.  
w sprawie ochrony siedlisk przyrodniczych  
oraz dzikiej fauny i flory  
- tzw. **Dyrektywa Siedliskowa**

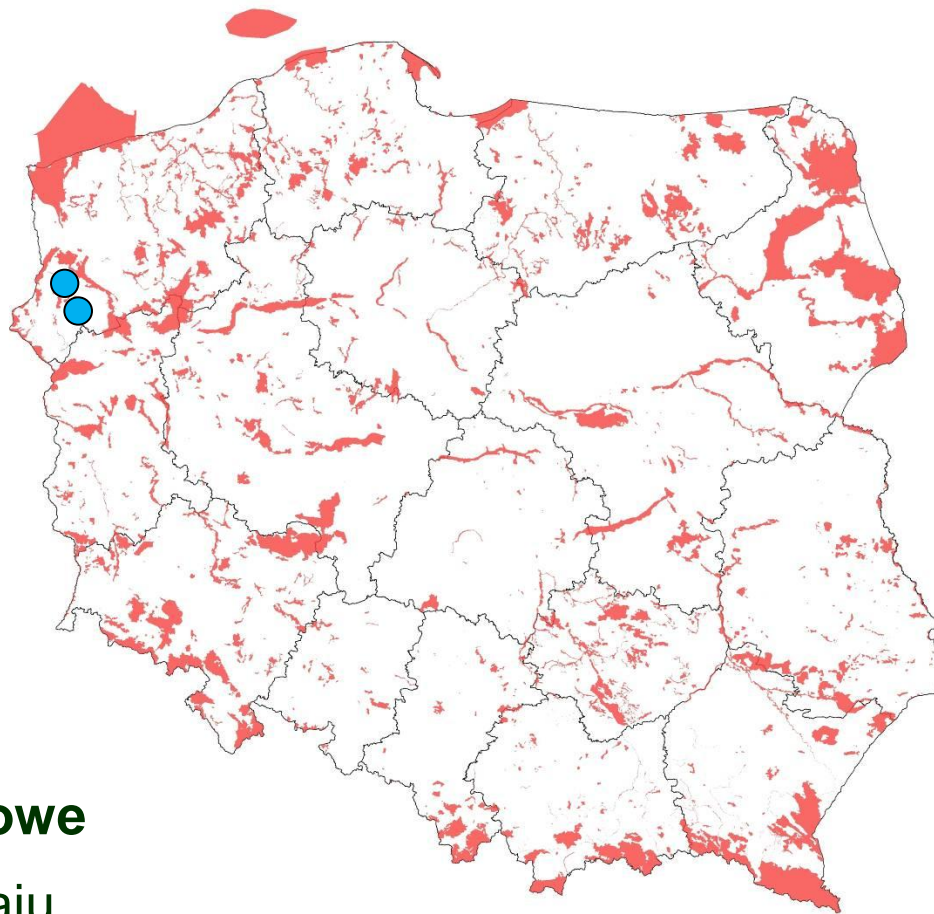


# NATURA 2000



**144 obszary ptasie**

15,8 % powierzchni kraju



**823 obszary siedliskowe**

11,0 % powierzchni kraju



## Obszary Natura 2000 w Polsce:

- 144 obszary ptasie (PLB) - 15,6 % terytorium Polski
- 823 obszary siedliskowe (PLH) - 11,0 % terytorium Polski :
  - wszystkie obszary siedliskowe zatwierdzone są przez Komisję Europejską (uzyskały status **obszarów mających znaczenie dla Wspólnoty**)

Razem 964 obszary Natura 2000, w tym 3 obszary wspólne (PLC), zajmujące ok. 20 % pow. Polski.

Informacja o sieci: <http://www.gdos.gov.pl>



## Obszary ptasie

- obszary planowane do wyznaczenia przez MŚ:
  - obszar „Doliny Przysowy i Słudwi” (PLB100003) - woj. łódzkie i woj. mazowieckie.

## Obszary siedliskowe

Na seminarium biogeograficznym w marcu br. stwierdzono, że wciąż dla kilkudziesięciu gatunków i siedlisk są luki w wyznaczeniu sieci, co oznacza:

- utworzenie dodatkowych 21 obszarów,
- korekty granic 13 istniejących obszarów,
- dodatkowe badania naukowe w przypadku kilkunastu gatunków i siedlisk.

Na seminarium morskim w listopadzie 2009 r. ustalono potrzebę:

- utworzenia 1 obszaru (struktury rafowe w okolicy Kępy Redłowskiej),
- powiększenie 2 obszarów + korekty informacji o obszarach,
- badania w celu ustalenia obecności minoga rzecznego i morskiego oraz morświna w wybranych częściach wód polskiego Bałtyku.

## Obszary siedliskowe w woj. zachodniopomorskim

2 nowe obszary:

- Jeziora Wełyńskie - Jezioro Dobropolskie

4 powiększenia:

- Dolna Odra - Dziczy Las - Wzgórza Bukowe - Gogolica-Kosa

W ocenach oddziaływania na środowisko i ocenach oddziaływania na obszar Natura 2000 należy brać pod uwagę jedynie **obszary Natura 2000** oraz **proponowane obszary Natura 2000**, a także **oficjalne propozycje obszarów, które są konsultowane przez GDOŚ** albo, nad którymi toczą się prace,

Pozostałe obszary (np. nowe IBA) mogą być traktować jako obszary cenne przyrodnicze w rozumieniu **art. 63 ust. 1 pkt 2 lit. e**, czyli jako obszary wymagające specjalnej ochrony ze względu na występowanie gatunków roślin i zwierząt lub ich siedlisk lub siedlisk przyrodniczych objętych ochroną, **w tym** obszary Natura 2000 oraz pozostałe formy ochrony przyrody.

- Mapy w skali 1 : 50 000 + mapy cyfrowe (shp)
- Standardowe Formularze Danych (SDF)
- Dane przyrodnicze znajdujące się w RDOŚ i GDOŚ
- Plany zadań ochronnych i plany ochrony oraz dokumentacja zgromadzona dla ich opracowania

1. Identyfikacja obszaru (m. in. nazwa, kod, dane o zbierających informacje o obszarze, daty z historią obszaru).
2. Położenie obszaru (m. in. położenie geograficzne, powierzchnia, region biogeograficzny).
3. **Informacja przyrodnicza (typy siedlisk oraz gatunki znajdujące się na terenie obszaru Natura 2000 oraz ocena znaczenia obszaru dla tych siedlisk i gatunków).**
4. **Opis obszaru (klasyfikacja terenów w obszarze, opis obszaru, wartość przyrodnicza i znaczenie, zagrożenia, status ochronny – inne formy ochrony, struktura własności, źródła danych).**
5. Status ochronny obszaru oraz powiązania z ostojami Corine Biotopes (wyznaczone formy ochrony na poziomie krajowym i regionalnym i powiązania obszaru z tymi formami).
6. Działalność człowieka na terenie obszaru i w jego otoczeniu i jej wpływ na obszar (w tym kwestie dotyczące zarządzania obszarem).
7. Mapy obszaru.
8. Zdjęcia obszaru

## 3.2. GATUNKI, których dotyczy Artykuł 4 Dyrektywy Rady 79/409/EWG i gatunki wymienione w Załączniku II Dyrektywy Rady 92/43/EWG oraz ocena znaczenia obszaru dla tych gatunków

116 gatunków objętych ochroną w ramach sieci N2000

1-(33) gatunków/obszar

Nie stanowią przedmiotu ochrony gatunki ptaków z oceną D

### 3.2.a. PTAKI wymienione w Załączniku I Dyrektywy Rady 79/409/EWG

KOD	NAZWA	POPULACJA			OCENA ZNACZENIA OBSZARU				
		OSIADŁA	Rozrodzica	MIGRUJĄCA Zimująca	Przelotna	Populacja	Stan zach.	Izolacja	Ogólnie
A021	<i>Botaurus stellaris</i>		27-120m			B	A	C	B
A022	<i>Ixobrychus minutus</i>		7p			C	A	C	C
A030	<i>Ciconia nigra</i>		24-26p			B	A	C	B
A038	<i>Cygnus cygnus</i>		0-1p			D			
A072	<i>Pernis apivorus</i>		28-35p			B	A	C	B
A073	<i>Milvus migrans</i>		0-1p			D			
A074	<i>Milvus milvus</i>		0-3p			D			
A075	<i>Haliaeetus albicilla</i>		4-8p			D			
A080	<i>Circus gallicus</i>		1-2p			A	B	B	B
A081	<i>Circus aeruginosus</i>		170-296p			A	A	C	A
A082	<i>Circus cyaneus</i>		2-15p			A	A	C	A
A084	<i>Circus pygargus</i>		97p			A	A	C	A
A089	<i>Aquila pomarina</i>		40-53p			B	A	C	B
A090	<i>Aquila clanga</i>		10-15p			A	A	A	A
A091	<i>Aquila chrysaetos</i>		0-1p			D			
A092	<i>Aquila pennata</i>		0-2p			D			
A119	<i>Porzana porzana</i>		300-1500p			A	A	C	A
A120	<i>Porzana parva</i>		27-80p			B	A	C	B
A122	<i>Crex crex</i>		1200-2000			A	A	C	A
A127	<i>Grus grus</i>		170-274p			B	A	C	B

### 3.2.b. Regularnie występujące Ptaki Migrujące nie wymienione w Załączniku I Dyrektywy Rady 79/409/EWG

KOD	NAZWA	POPULACJA			OCENA ZNACZENIA OBSZARU				
		OSIADŁA	Rozrodzica	MIGRUJĄCA Zimująca	Przelotna	Populacja	Stan zach.	Izolacja	Ogólnie
A039	<i>Anser fabalis</i>				64000i	A	B	C	A
A043	<i>Anser anser</i>		13-450p		up to 5000i	B	B	C	B
A048	<i>Tadorna tadorna</i>		11-20p			B	B	B	B
A050	<i>Anas penelope</i>				6840i	C	C	C	C
A051	<i>Anas strepera</i>		30-300p			B	B	C	B



Najważniejsze informacje o obszarze – wymienione są siedliska i gatunki występujące w obszarze wraz z informacją o ich występowaniu (powierzchnia/liczebność, charakter) oraz oceną znaczenia obszaru dla danego siedliska czy gatunku.

Siedliska i gatunki wymienione w pkt 3.1 i 3.2 z oceną A, B lub C są przedmiotem ochrony w danym obszarze Natura 2000.

Zgodnie z opinią rzecznika generalnego Julianne Kokott, przedstawioną w dniu 19 kwietnia 2007 r. w sprawie C-304/05 Komisja Wspólnot Europejskich przeciwko Republice Włoskiej, **siedliska i gatunki oznaczone literą D w SDF nie są przedmiotem ochrony w obszarach Natura 2000**

Obszary ptasie - gatunki ptaków wymienione w pkt 3.2 (pkt 3.2.a i 3.2.b) z oceną A, B lub C oraz ptactwo wodno-błotne (jeżeli tak wskazano w pkt. 4.2).

Obszary siedliskowe - siedliska przyrodnicze wymienione w pkt 3.1 oraz gatunki zwierząt (**bez ptaków**) i roślin wymienione w pkt. 3.2 (pkt 3.2.c, 3.2.d, 3.2.e., 3.2.f, 3.2.g) z oceną A, B lub C.

# **Problematyka obszarów Natura 2000 w ramach procesu inwestycyjnego**

## **Wymogi wynikające z prawa wspólnotowego w zakresie ochrony obszarów Natura 2000**

Państwa Członkowskie podejmują odpowiednie działania w celu uniknięcia na specjalnych obszarach ochrony pogorszenia stanu siedlisk przyrodniczych i siedlisk gatunków, jak również w celu uniknięcia niepokojenia gatunków, dla których zostały wyznaczone takie obszary, o ile to niepokojenie może mieć znaczenie w stosunku do celów niniejszej dyrektywy.

**Każdy plan lub przedsięwzięcie**, które nie jest bezpośrednio związane lub konieczne do zagospodarowania obszaru,

ale które może na niego w istotny sposób oddziaływać, zarówno oddzielnie, jak i w połączeniu z innymi planami lub przedsięwzięciami,

**będzie podlegać odpowiedniej ocenie z punktu widzenia założeń jego ochrony.**

W świetle wniosków wynikających z tej oceny oraz z zastrzeżeniem postanowień ust. 4, **kompetentne władze krajowe**, będą wyrażać zgodę na ten plan lub przedsięwzięcie po upewnieniu się, że nie będzie on wpływać bezpośrednio na dany obszar oraz, jeśli to stosowne, po uzyskaniu opinii ogółu ludności.

Jeżeli pomimo negatywnych skutków dla danego obszaru oraz **braku rozwiązań alternatywnych**, plan lub przedsięwzięcie musi zostać zrealizowany ze względu na imperatyw wynikający z **nadrzędnego interesu publicznego**, w tym interesów mających charakter społeczny lub gospodarczy, państwo członkowskie podejmie **wszelkie działania kompensujące** konieczne do zapewnienia ochrony ogólnej spójności Natury 2000.

**O podjętych działaniach kompensujących państwo członkowskie poinformuje Komisję.**

Jeżeli dany obszar obejmuje typy siedliska przyrodniczego i/lub jest zamieszkały przez gatunek o priorytetowym znaczeniu, jedynie **względy**, na które można się powołać to względy odnoszące się do zdrowia ludzkiego lub bezpieczeństwa publicznego, pozytywne skutki o pierwszorzędym znaczeniu dla środowiska oraz, **po wyrażeniu opinii przez Komisję, inne przyczyny związane z imperatywem nadrzędnego interesu publicznego.**

Zgodnie z art. 4 ust. 4 zdanie pierwsze dyrektywy ptasiej państwa członkowskie zobowiązane są do podjęcia właściwych kroków w celu ochrony obszarów ptasich.

Zgodnie z art. 7 dyrektywy siedliskowej obowiązki wynikające z art. 6 ust. 2, 3 i 4 tej dyrektywy zastępują wszelkie obowiązki wynikające z art. 4 ust. 4 zdanie pierwsze dyrektywy ptasiej w odniesieniu do obszarów ptasich wyznaczonych.



### **6.3 – obowiązek oceny (art. 33 ust. 3 uop)**

- nakłada obowiązek przeprowadzenia właściwej oceny wpływu przedsięwzięcia/planu na obszary Natura 2000,
- uzależnia zgodę od braku oddziaływania na obszar.

### **6.4 – możliwość derogacji od zakazu pogarszania (art. 34 uop)**

Umożliwia realizację przedsięwzięć, które mogą znacząco negatywnie oddziaływać na obszary Natura 2000, pod 3 warunkami:

- wykazanie braku rozwiązań alternatywnych,
- wykazanie nadrzędnego interesu publicznego (NIP),
- zapewnienie adekwatnej kompensacji przyrodniczej.

- Właściwe organy państwowe **udzielają pozwolenia** na plan lub przedsięwzięcie, jedynie wówczas, gdy **po dokonaniu odpowiedniej oceny skutków** tego planu lub przedsięwzięcia upewniły się, że nie wpłynie on niekorzystnie na ten teren. Dokonanie takiej oceny oznacza w związku z tym **określenie**, zgodnie z najlepszą wiedzą naukową w tej dziedzinie **wszystkich aspektów** planu lub **przedsięwzięcia**, mogących osobno lub w połączeniu z innymi planami i przedsięwzięciami oddziaływać na przedmiotowe założenia (sprawa C-127/02 Waddenzee);
- oceną objęte powinny być **nie tylko przedsięwzięcia** określone w załączniku I i II do dyrektywy 85/337/EWG (ocenowa) (sprawa C-143 KE vs. Włochy);
- przedmiotem oceny powinny być **nie tylko** przedsięwzięcia polegające na inwestycjach **budowlanych**, co więcej, w wyroku z 8 września 2004 r. – ETS uznaje, że ocena habitatowa może być konieczna również w przypadku każdorazowego wydawania **zezwoleń** okresowych na pewną działalność (sprawa C-127/02 Waddenzee).

Orzeczenie w sprawie C-304/05 Komisja przeciwko Republice Włoskiej:

Należy stwierdzić ponadto, że **art. 6 ust. 4** dyrektywy 92/43 **znajduje zastosowanie wyłącznie po przeprowadzeniu oceny skutków planu lub przedsięwzięcia zgodnie z art. 6 ust. 3** tej dyrektywy. Ocena ewentualnych powodów o charakterze zasadniczym wynikających z nadrzędnego interesu publicznego oraz istnienia mniej szkodliwych rozwiązań alternatywnych wymaga bowiem ich rozważenia względem niekorzystnych skutków spowodowanych przez dany plan lub przedsięwzięcie na określonym terenie. Ponadto, **aby określić charakter ewentualnych środków kompensujących, należy dokładnie wskazać niekorzystne skutki dla danego terenu.**

Obowiązek ochrony obejmuje także obszary, które zasługują na zaklasyfikowanie jako obszary ptasie, ale nie zostały wyznaczone przez państwo członkowskie, czyli obszary potencjalne (sprawa C-392/96 *Santona Marshes KE vs Hiszpania*).

Komisja Europejska zaleca państwom członkowskim, aby zapewniły ochronę również tym obszarom, które, zgodnie z kryteriami naukowymi wynikającymi z zał. III dyrektywy siedliskowej powinny zostać umieszczone na liście proponowanych OZW (wytyczne *Zarządzanie obszarami Natura 2000. Postanowienia artykułu 6 dyrektywy „siedliskowej” 92/43/EWG*).

# **Problematyka obszarów Natura 2000 w ramach procesu inwestycyjnego**

## **Wymogi wynikające z prawa krajowego**

**Zabrania się, z zastrzeżeniem art. 34, podejmowania działań mogących, osobno lub w połączeniu z innymi działaniami, znacząco negatywnie oddziaływać na cele ochrony obszaru Natura2000, w tym w szczególności:**

- pogorszyć stan siedlisk przyrodniczych lub siedlisk gatunków roślin i zwierząt, dla których ochrony wyznaczono obszar Natura 2000, lub
- wpłynąć negatywnie na gatunki, dla których ochrony został wyznaczony obszar Natura 2000, lub
- pogorszyć integralność obszaru Natura 2000 lub jego powiązania z innymi obszarami.

Plany zadań ochronnych i plany ochrony

Procedury planistyczne – uwzględnienie kwestii obszarów chronionych

**Procedury oceny oddziaływania na środowisko – uwzględnienie kwestii obszarów chronionych**



**Projekty polityk, strategii, planów i programów oraz zmian do takich dokumentów a także planowane przedsięwzięcia, które mogą znacząco oddziaływać na obszar Natura 2000, a które nie są bezpośrednio związane z ochroną obszaru Natura 2000 lub obszarów, o których mowa w ust. 2, lub nie wynikają z tej ochrony, wymagają przeprowadzenia odpowiedniej oceny oddziaływania na zasadach określonych w ustawie z dnia 3 października 2008 r. o udostępnianiu informacji o środowisku i jego ochronie, udziale społeczeństwa w ochronie środowiska oraz o ocenach oddziaływania na środowisko.**

Ocenie oddziaływania podlegają nie tylko plany i przedsięwzięcia lokalizowane w granicach obszaru Natura 2000, ale również wszelkie działania, które są realizowane poza nimi, a mogą na nie znacząco oddziaływać.

## Ocena *naturowa* może być przeprowadzona w ramach:

- strategicznej oceny oddziaływania na środowisko (plany, programy),
- oceny oddziaływania przedsięwzięcia na środowisko (tzw. I i II grupa przedsięwzięć),
- **oceny oddziaływania przedsięwzięcia na obszar Natura 2000 (tzw. III grupa przedsięwzięć).**

Jeżeli przemawiają za tym konieczne wymogi nadrzędnego interesu publicznego, w tym wymogi o charakterze społecznym lub gospodarczym,

i wobec braku rozwiązań alternatywnych,

właściwy miejscowo RDOŚ, a na obszarach morskich – dyrektor właściwego urzędu morskiego,

**może zezwolić** na realizację planu lub działań, mogących znacząco negatywnie oddziaływać na cele ochrony obszaru Natura 2000 lub obszary znajdujące się na liście, o której mowa w art. 27 ust. 3 pkt 1,

zapewniając wykonanie kompensacji przyrodniczej niezbędnej do zapewnienia spójności i właściwego funkcjonowania sieci obszarów Natura 2000.

W przypadku gdy znaczące negatywne oddziaływanie dotyczy **siedlisk i gatunków priorytetowych**, zezwolenie, o którym mowa w ust. 1, może zostać udzielone wyłącznie w celu:

- 1) ochrony zdrowia i życia ludzi;
- 2) zapewnienia bezpieczeństwa powszechnego;
- 3) uzyskania korzystnych następstw o pierwszorzędnym znaczeniu dla środowiska przyrodniczego;
- 4) wynikającym z koniecznych wymogów nadrzędnego interesu publicznego, po uzyskaniu opinii Komisji Europejskiej.

Art. 35 a ustawy o ochronie przyrody:

W przypadku działań przewidzianych do realizacji w ramach planowanych przedsięwzięć zezwolenie, o którym mowa w art. 34 ust. 1, zastępuje się decyzją o środowiskowych uwarunkowaniach lub uzgodnieniem z regionalnym dyrektorem ochrony środowiska.

Do decyzji stosuje się odpowiednio przepisy art. 34 i 35 uop.

## Przedsięwzięcia z III grupy (art. 59 ust. 2):

Realizacja planowanego przedsięwzięcia, innego niż przedsięwzięcie z I i II grupy, wymaga przeprowadzenia oceny oddziaływania przedsięwzięcia na obszar Natura 2000, jeżeli:

- 1) przedsięwzięcie może znacząco oddziaływać na obszar Natura 2000, a nie jest bezpośrednio związane z ochroną tego obszaru lub nie wynika z tej ochrony;
- 2) obowiązek przeprowadzenia oceny oddziaływania przedsięwzięcia na obszar Natura 2000 został stwierdzony na podstawie art. 97 ust. 1.

Zgodnie z art. 61 ust. 4 ustawy OOŚ:

ocenę oddziaływania przedsięwzięcia na obszar Natura 2000 przeprowadza się w ramach postępowania w sprawie wydania decyzji, o której mowa w art. 96 ust. 1 (np. pozwolenia na budowę), jeżeli obowiązek przeprowadzenia oceny oddziaływania przedsięwzięcia na obszar Natura 2000 został stwierdzony na podstawie art. 97 ust. 1 – **brak decyzji środowiskowej.**

Zgodnie z art. art. 62 ust. 2 ustawy OOŚ:

w ramach oceny oddziaływania przedsięwzięcia na obszar Natura 2000 określa się, analizuje oraz ocenia oddziaływanie przedsięwzięć na obszary Natura 2000, biorąc pod uwagę także skumulowane oddziaływanie przedsięwzięcia z innymi przedsięwzięciami

Organ właściwy do wydania decyzji wymaganej przed rozpoczęciem realizacji przedsięwzięcia, innego niż przedsięwzięcie mogące znacząco oddziaływać na środowisko, które nie jest bezpośrednio związane z ochroną obszaru Natura 2000 lub nie wynika z tej ochrony, **jest obowiązany do rozważenia, przed wydaniem tej decyzji, czy przedsięwzięcie może potencjalnie znacząco oddziaływać na obszar Natura 2000** (art. 96 ust. 1).

Do decyzji tych należą w szczególności (**katalog otwarty**):

- decyzje określone w art. 72 ust.,
- inne, np:
- zezwolenie na usunięcie drzew lub krzewów – wydawane na podstawie ustawy o ochronie przyrody,
- pozwolenie wodnoprawne, inne niż na wykonanie urządzeń wodnych.



Jeżeli w wyniku „rozważenia” organ uzna, że dane przedsięwzięcie może **potencjalnie** znacząco oddziaływać na obszar Natura 2000 wydaje **postanowienie w sprawie nałożenia obowiązku przedłożenia właściwemu miejscowo RDOŚ** (art. 96 ust. 3) m. in:

- 1) wniosku o wydanie decyzji inwestycyjnej;
- 2) karty informacyjnej przedsięwzięcia (patrz art. 3 ust. 1 pkt 5);
- 3) poświadczonej przez właściwy organ kopii mapy ewidencyjnej obejmującej przewidywany teren, na którym będzie realizowane przedsięwzięcie, oraz obejmującej obszar, na który będzie oddziaływać przedsięwzięcie;
- 4) w przypadku przedsięwzięć wymagających koncesji lub decyzji geologicznej, zamiast kopii mapy ewidencyjnej, mapę sytuacyjno-wysokościową sporządzoną w skali umożliwiającej szczegółowe przedstawienie przebiegu granic terenu, którego dotyczy wnioski, oraz obejmującą obszar, na który będzie oddziaływać przedsięwzięcie;
- 5) wypisu i wyrysu z miejscowego planu zagospodarowania przestrzennego, jeżeli plan ten został uchwalony, albo informacji o jego braku (nie dotyczy m. in. dróg publicznych, linii kolejowych, Euro 2012, koncesji na poszukiwanie złóż, sieci szerokopasmowych, obiektów jądrowych).

RDOŚ, po otrzymaniu dokumentów, stwierdza w drodze postanowienia (art. 97):

1) obowiązek przeprowadzenia oceny oddziaływania przedsięwzięcia na obszar Natura 2000 – jeżeli stwierdził, że może znacząco oddziaływać na obszar Natura 2000,

**albo**

2) brak potrzeby przeprowadzenia oceny oddziaływania przedsięwzięcia na obszar Natura 2000 – jeżeli stwierdził, że nie będzie znacząco oddziaływać na ten obszar.

**Na postanowienie, stwierdzające potrzebę oceny, przysługuje zażalenie (art. 97 ust. 7).**

**W postanowieniu, stwierdzającym potrzebę oceny, RDOŚ nakłada obowiązek przedłożenia, w dwóch egzemplarzach wraz z ich zapisem w formie elektronicznej na informatycznych nośnikach danych, raportu o oddziaływaniu przedsięwzięcia na obszar Natura 2000 i określa zakres tego raportu. W tym przypadku stosuje się przepisy art. 68 (art. 97 ust. 3).**

Zakres raportu o oddziaływaniu przedsięwzięcia na obszar Natura 2000 powinien być ograniczony do określenia oddziaływania przedsięwzięcia na obszar Natura 2000 (art. 97 ust. 4).

## Raport OOŚ:

- obejmuje całość środowiska,
- jego zakres jest określony w art. 66 ustawy OOŚ,
- musi się także odnosić do obszarów Natura 2000 (art. 66 ust. 2 ustawy OOŚ).

## Raport OON:

- obejmuje tylko kwestie związane z konkretnym obszarem Natura 2000 (lub obszarami), odnosząc się do jego przedmiotów ochrony.

Po przeprowadzeniu oceny oddziaływania przedsięwzięcia na obszar Natura 2000 RDOŚ wydaje postanowienie w sprawie uzgodnienia warunków realizacji przedsięwzięcia w zakresie oddziaływania na obszar Natura 2000 (art. 98 ust. 1).

RDOŚ wydaje postanowienie w terminie 45 dni od dnia otrzymania raportu o oddziaływaniu przedsięwzięcia na obszar Natura 2000 (art. 98 ust. 7).

Do postanowienia nie stosuje się przepisów art. 106 § 3, 5 i 6 Kpa:

- brak 2 tyg. terminu na zajęcie stanowiska,
- **brak możliwości zażalenia,**
- brak konieczności zawiadamiania stron o przyczynach zwłoki,
- brak zażalenia na niezajątkowanie sprawy w terminie.

Art. 98 ust. 2 - RDOŚ **uzgadnia** warunki realizacji przedsięwzięcia, jeżeli:

- 1) z oceny oddziaływania wynika, że przedsięwzięcie nie będzie znacząco negatywnie oddziaływać na obszar Natura 2000;
- 2) z oceny oddziaływania wynika, że przedsięwzięcie może znacząco negatywnie oddziaływać na obszar Natura 2000, i jednocześnie zachodzą przesłanki, o których mowa w art. 34 ustawy o ochronie przyrody.

**Jeżeli** z oceny oddziaływania wynika, że **przedsięwzięcie może znacząco negatywnie oddziaływać na obszar Natura 2000**, i jeżeli nie zachodzą przesłanki, o których mowa w art. 34 ustawy o ochronie przyrody, **RDOŚ odmawia uzgodnienia** warunków realizacji przedsięwzięcia (art. 98 ust. 3).

**Brak zażalenia na postanowienie w sprawie uzgodnienia.**

**Przed wydaniem postanowienia, o którym mowa w ust. 1, RDOŚ występuje do organu prowadzącego postępowanie główne, o zapewnienie możliwości udziału społeczeństwa, przekazując temu organowi raport o oddziaływaniu przedsięwzięcia na obszar Natura 2000 (art. 98 ust. 4).**

Organ prowadzący postępowanie przekazuje RDOŚ zgłoszone przez społeczeństwo uwagi i wnioski oraz protokół z rozprawy administracyjnej otwartej dla społeczeństwa, jeżeli była przeprowadzona (art. 98 ust. 5)

RDOŚ rozpatruje uwagi i wnioski (art. 98 ust. 6).

**Postanowienie RDOŚ wiąże organ właściwy do wydania decyzji, o której mowa w art. 96 ust. 1 (art. 100).**

Właściwy organ wydaje decyzję, o której mowa w art. 96 ust. 1, uwzględniając warunki realizacji przedsięwzięcia określone w postanowieniu RDOŚ (art. 101 ust. 1).

W decyzji, o której mowa w art. 96 ust. 1, właściwy organ, w przypadku gdy z oceny oddziaływania przedsięwzięcia na obszar Natura 2000 wynika potrzeba:

- 1) wykonania kompensacji przyrodniczej – stwierdza konieczność wykonania tej kompensacji;
- 2) zapobiegania, ograniczania oraz monitorowania oddziaływania przedsięwzięcia na środowisko – nakłada obowiązek tych działań.



**Jeżeli z oceny** oddziaływania przedsięwzięcia na środowisko **wynika, że przedsięwzięcie może znacząco negatywnie oddziaływać na obszar Natura 2000, organ** właściwy do wydania decyzji, o której mowa w art. 96 ust. 1, **odmawia zgody na realizację przedsięwzięcia**, o ile nie zachodzą przesłanki, o których mowa w art. 34 ustawy z dnia 16 kwietnia 2004 r. o ochronie przyrody.

## RDOŚ

### dla przedsięwzięć z I i II grupy:

- czasem wydaje decyzję o środowiskowych i przeprowadza ocenę = rozstrzyga o oddziaływaniu na środowisko i na obszar N2,
- zazwyczaj opiniuje potrzebę raportu OOS, uzgadnia warunki przed DŚ lub w ramach ponownej OOS = rozstrzyga o oddziaływaniu na środowisko i na obszar N2,

### dla przedsięwzięć z III grupy:

- stwierdza obowiązek OON, a następnie uzgadnia warunki = rozstrzyga o oddziaływaniu na obszar N2.

## Każdy organ wydający decyzję inwestycyjną

### dla przedsięwzięć z III grupy:

- ma obowiązek rozważenia potencjalnego oddziaływania na obszar N2 przed wydaniem jakiegokolwiek decyzji inwestycyjnej, a w przypadku oceny, uwzględnić stanowisko RDOŚ.

Ocena oddziaływania na obszary Natura 2000 przeprowadzana jest:

- 1) z punktu widzenia celów ochrony obszaru Natura 2000 (w tym integralność obszaru).
- 2) zgodnie z zasadą przezorności:
  - a) procedurę oceny przeprowadza się nie tylko w przypadku pewnego wystąpienia znaczącego oddziaływania, ale również gdy **istnieje podejrzenie jego wystąpienia**,
  - b) wątpliwości muszą być interpretowane na korzyść ochrony środowiska, a nie na korzyść inwestycji.

Etap I – ocena wstępna (screening/kwalifikacja)

Etap II – ocena właściwa

Etap III – kwestia braku alternatyw

Etap IV – Nadrzędny Interes Publiczny i kompensacja przyrodnicza

Etapy II, III i IV - w ramach pełnego postępowania OOS lub OON (z raportem i udziałem społeczeństwa).

Ustalenie, czy istnieją rozwiązania alternatywne:

- alternatywy proponowane przez wykonawcę
- alternatywy proponowane przez kompetentne władze
- alternatywy proponowane przez inne zainteresowane strony lub społeczeństwo

Może to być np. wariantowanie lokalizacji lub przebiegu, skali lub wielkości przedsięwzięcia, metod budowy, technik eksploatacji, itp.

Kryteria ekonomiczne nie mogą być postrzegane jako nadrzędne nad kryteriami ekologicznymi.

Ocena alternatyw pod kątem ich oddziaływania na obszar Natura 2000 wg tych samych kryteriów.

Ocena alternatyw, w tym ustalenie ich braku – to obowiązek kompetentnych władz.

## Wariantowanie w kontekście art. 6 ust. 4 dyrektywy siedliskowej.

Ocena oddziaływania ma umożliwić wskazanie wariantu najkorzystniejszego z punktu widzenia celów ochrony obszaru Natura 2000.

Jeżeli przedsięwzięcie może mieć znaczący wpływ na obszar Natura 2000 **należy udowodnić** brak rozwiązań alternatywnych.

- ochrona fundamentalnych wartości związanych z życiem obywateli: zdrowie ludzkie, bezpieczeństwo publiczne, korzystne skutki o podstawowym znaczeniu dla środowiska,
- spełnienie celów interesu społecznego i gospodarczego, np. wypełnienie obowiązków związanych z usługami publicznymi: transport, energia, komunikacja, usługi komunalne,
- określone przez władze krajowe uzasadnione cele polityki społeczno-gospodarczej: zdrowie, edukacja, usługi komunalne,
- oparty na dowodach,
- ma względy przeważające w stosunku do obszaru chronionego,
- ma charakter długofalowy,
- **inwestycje celu publicznego nie są automatycznie inwestycjami wynikającymi z wymogów NIP**

„Powołując się na interes publiczny w rozumieniu art 34 ustawy o ochronie przyrody (przesłankę koniecznych wymogów nadrzędnego interesu publicznego) należy mieć na uwadze, że

**w interesie publicznym leży przede wszystkim ochrona dobra wspólnego, jakim są środowisko i obszary Natura 2000**

wyznaczone i projektowane (potencjalne), przy wykorzystaniu koncepcji współodpowiedzialności Państwa za ich ochronę.”

Wyrok WSA w Warszawie z dnia 13 marca 2008 r., sygn. akt: IV SA/Wa 84/09



„Inwestycja ta, będąca indywidualnym przedsięwzięciem gospodarczym skarżącego, nie stanowi bowiem emanacji nadrzędnego interesu publicznego określonego w art. 34 ust. 1 ustawy o ochronie przyrody, nawet z racji stworzenia w ten sposób miejsc pracy dla lokalnej społeczności. Nie każde bowiem przedsięwzięcie gospodarcze lub społeczne stanowi realizację nadrzędnego interesu publicznego,

**a tylko takie, które z racji swej użyteczności ale i zarazem konieczności, podejmowane jest z pożytkiem dla całego społeczeństwa, gdzie pożytek ten zasługuje w powszechnej opinii na osiągnięcie nawet kosztem jego uciążliwości wobec środowiska przyrodniczego,**

przy zapewnieniu jednak stosownej kompensacji przyrodniczej w maksymalnym stopniu ograniczającej tę uciążliwość”.

Wyrok WSA w Warszawie z dnia 31 lipca 2008 r., sygn. akt: IV SA/Wa 672/08

**Kompensacja przyrodnicza** jest to zespół działań obejmujących w szczególności roboty budowlane, roboty ziemne, rekultywację gleby, zalesianie, zadrzewianie lub tworzenie skupień roślinności, **prowadzących do przywrócenia równowagi przyrodniczej** na danym terenie, **wyrównania szkód dokonanych** w środowisku przez realizację przedsięwzięcia i zachowanie walorów krajobrazowych (art. 3. ust. 1 pkt 8 POŚ).

## Przykłady działań kompensujących w ramach kompensacji „naturowej”

- **odtworzenie siedliska przyrodniczego / siedliska gatunku w obszarze Natura 2000**
- poprawę stanu pozostałych zasobów siedliska przyrodniczego / siedliska gatunku w obszarze Natura 2000,
- odtwarzanie siedliska przyrodniczego / siedliska gatunku w innym obszarze Natura 2000 lub w miejscu, które będzie następnie włączone do sieci Natura 2000,
- tworzenie siedlisk zastępczych i przenoszenie gatunku na takie siedliska,
- przywracanie ciągłości ekologicznej siedliska gatunku, likwidowanie barier ekologicznych dla gatunku na dawnych obiektach.
- reintrodukcja gatunku lub restytucję i wzmacnianie populacji gatunku.
- poprawa bazy pokarmowej dla gatunku.
- ograniczanie (innych) zagrożeń dla gatunku (np usuwanie gatunków inwazyjnych).
- włączenie do sieci nowych obszarów Natura 2000, przywracających utraconą spójność sieci, jeśli sieć została utworzona.

Kompensacja naturalna jest konieczna w przypadku zgody na przedsięwzięcia mogące znacząco negatywnie oddziaływać na obszar Natura 2000 i obowiązek jej wykonania może być nałożony tylko wtedy gdy w trakcie OOŚ lub OON zostanie zidentyfikowana taka potrzeba.

## ALE

Zgodnie z art. 75 ust. 3 i 5 Prawa ochrony środowiska:

- jeżeli ochrona **elementów przyrodniczych** nie jest możliwa, należy podejmować działania mające na celu naprawienie wyrządzonych szkód, w szczególności przez kompensację przyrodniczą,
- wymagany zakres kompensacji przyrodniczej w przypadku przedsięwzięć, dla których przeprowadzone było postępowanie w sprawie oceny oddziaływania na środowisko, określa decyzja o środowiskowych uwarunkowaniach oraz inne decyzje, przed wydaniem których została przeprowadzona ocena oddziaływania przedsięwzięcia na środowisko.

## Działania minimalizujące

- zależne od oddziaływań wynikających z projektu,
- stanowią integralną część przedsięwzięcia
- wpływają na sposób realizacji przedsięwzięcia

## Działania kompensujące

- niezależne od projektu
- mają swój sens nawet jeśli dane przedsięwzięcie nie byłoby realizowane
- wykonana przed terminem realizacji działań negatywnych dopuszczonych w projekcie – **poprzedza zaistnienie strat**

**Różnica wynika z celu działania i jego związku z głównym przedsięwzięciem**

## Wymogi dotyczące obszarów Natura 2000 a wymogi ochrony przyrody w OOS.

1. Inne obszarowe formy ochrony przyrody (parki narodowe, rezerваты przyrody, parki krajobrazowe, obszary chronionego krajobrazu, zespoły przyrodniczo-krajobrazowe) i zakazy ich dotyczące.
2. **Ochrona gatunkowa roślin, zwierząt i grzybów** – uzyskanie decyzji o środowiskowych uwarunkowaniach lub przeprowadzenie OON nie zwalnia z obowiązku uzyskania decyzji zezwalającej na odstępstwa od zakazów dotyczących gatunków chronionych.