

**WYKAZ ZMIAN W REGIONALNYM PROGRAMIE OPERACYJNYM
WOJEWÓDZTWA LUBELSKIEGO NA LATA 2007-2013**

I. W Rozdziale 2 *Strategia realizacji Regionalnego Programu Operacyjnego Województwa Lubelskiego na lata 2007-2013*

Wprowadzono następujące zmiany:

1. W podrozdziale 2.1. *Cel główny RPO WL*, na str. 90, Tabeli *Wskaźniki osiągnięcia celu głównego RPO WL* nadano brzmienie:

Rodzaj wskaźnika ³⁰	Jednostka	Wartość w roku bazowym	Wartość w roku docelowym 2013 (2015)	Częstotliwość pomiaru	Źródło danych, sposób pomiaru
Wskaźniki oddziaływania					
1. dodatkowy wzrost wartości PKB wygenerowany dzięki interwencji RPO	%	0	2,2 (2,3)	Rok 2015	Hermin
2. liczba utworzonych miejsc pracy netto	szt.	0	6500 (6600)	Rok 2015	Hermin
3. liczba utworzonych miejsc pracy brutto - mężczyźni - kobiety	szt.	0	5980 (6140) 2990 (3070) 2990 (3070)	Raz w roku	Beneficjent

³⁰ Utworzone miejsca pracy (netto) - oznaczają liczbę dodatkowo pracujących ogółem w efekcie wdrożenia RPO - różnica pomiędzy scenariuszami "z RPO" i "bez RPO". Oszacowane na podstawie modelu HERMIN wartości docelowe pokazują stan na koniec 2013 roku - nie są to wielkości skumulowane. Wpływ realizacji programu na zmianę PKB - oznacza zmianę w poziomie PKB liczonego w cenach rynkowych stałych (w %) - różnica pomiędzy scenariuszami "z RPO" i "bez RPO". Oszacowane na podstawie modelu HERMIN wartości docelowe pokazują skumulowany wpływ RPO w 2013. Oszacowania modelu HERMIN bazują na założeniu określonego rozkładu płatności w RPO, według którego największe płatności są realizowane w roku 2013, natomiast w latach 2014 - 2015 następuje ich znaczący spadek.



2. W podrozdziale 2.2. *Cele szczegółowe RPO WL*, na str. 92-93, Tabeli *Wskaźniki osiągnięcia celu szczegółowego 1* nadano brzmienie:

Rodzaj wskaźnika (definicja)	Jednostka	Wartość w roku bazowym	Wartość w roku docelowym 2013 (2015)	Częstotliwość pomiaru	Źródło danych, sposób pomiaru
Wskaźniki produktu					
1.liczba przedsiębiorstw, które skorzystały z bezpośredniego wsparcia: - mikro - małe - średnie	szt.	0	1540 (1540), w tym: 1020 (1020) 350 (350) 170 (170)	Raz w roku	IZ
Wskaźniki rezultatu					
2.liczba utworzonych miejsc pracy brutto	szt.	0	5680 (5790)	Raz w roku	Beneficjent
3.liczba przedsiębiorstw które wprowadziły innowacje, w wyniku uzyskanego wsparcia	szt.	0	600 (613)	Raz w roku	IZ
4.Liczba projektów współpracy pomiędzy przedsiębiorstwami a jednostkami badawczymi	szt.	0	200 (204)	Raz w roku	IZ/IP

3. W podrozdziale 2.2. *Cele szczegółowe RPO WL*, na str. 94, Tabeli *Wskaźniki osiągnięcia celu szczegółowego 2* nadano brzmienie:

Rodzaj wskaźnika (definicja)	Jednostka	Wartość w roku bazowym	Wartość w roku docelowym 2013 (2015)	Częstotliwość pomiaru	Źródło danych, sposób pomiaru
Wskaźniki produktu					
1.Powierzchnia urządzonych terenów inwestycyjnych	ha	0	70 (75)	Raz w roku	Beneficjent
Wskaźniki rezultatu					
2.liczba utworzonych miejsc pracy	szt.	0	300 (350)	Raz w roku	Beneficjent
Wskaźniki oddziaływania					
3.wzrost liczby firm z udziałem kapitału zagranicznego	%	0	5 (5)	Raz w roku	IZ



PROGRAM REGIONALNY
NARODOWA STRATEGIA SPÓJNOŚCI



WOJEWÓDZTWO LUBELSKIE

UNIA EUROPEJSKA
EUROPEJSKI FUNDUSZ
ROZWOJU REGIONALNEGO



4. W podrozdziale 2.2. *Cele szczegółowe RPO WL*, na str. 96, Tabeli *Wskaźniki osiągnięcia celu szczegółowego 3* nadano brzmienie:

Rodzaj wskaźnika (definicja)	Jednostka	Wartość w roku bazowym	Wartość w roku 2013 (2015) docelowym	Częstotliwość pomiaru	Źródło danych, sposób pomiaru
Wskaźniki rezultatu					
1.liczba osób które skorzystały z infrastruktury edukacyjnej zrealizowanej w ramach programu - szkolnictwo podstawowe - szkolnictwo średnie - szkolnictwo wyższe - w podziale na: • miasto • wieś	osoby	0	175 000 (190 000) 60 000 (65 000) 50 000(55 000) 65 000(70 000) 55 000 (60 000) 120 000 (130 000)	Raz w roku	Beneficjent
2.Potencjalna liczba specjalistycznych badań medycznych przeprowadzonych sprzętem zakupionym w wyniku realizacji projektów	szt.	0	500 000 (500 000)	Raz w roku	Beneficjent
3.liczba turystów	osoby	0	900 000 (950 000)	Raz w roku	Beneficjent
Wskaźniki oddziaływania					
4.saldo migracji		0	-1,7	Raz w roku	GUS

II. W Rozdziale 3 *Osie Priorytetowe Regionalnego Programu Operacyjnego Województwa Lubelskiego na lata 2007-2013*

Oś Priorytetowa I: PRZEDSIĘBIORCZOŚĆ I INNOWACJE

Wprowadzono następujące zmiany:

1. na str. 110 - 111

fragmentowi:

Wsparcie w ramach Osi Priorytetowej I przeznaczone będzie dla sektora mikro, małych i średnich przedsiębiorstw. Z uwagi na duże znaczenie dla gospodarki regionu oraz ze



PROGRAM REGIONALNY
NARODOWA STRATEGIA SPÓJNOŚCI



WOJEWÓDZTWO
LUBELSKIE

UNIA EUROPEJSKA
EUROPEJSKI FUNDUSZ
ROZWOJU REGIONALNEGO



względu na priorytetowe traktowanie sektora turystyki, duże przedsiębiorstwa realizujące projekty w tym obszarze będą mogły korzystać ze wsparcia w wyjątkowych sytuacjach przy spełnieniu następujących warunków: 1) wielkość projektu poniżej 2 mln euro, 2) wykazanie wyraźnych i znacznych korzyści dla regionu jako efekt realizacji projektu w powyższym zakresie. Wsparcie dla dużych przedsiębiorstw nie przekroczy 10% środków przeznaczonych na wsparcie bezpośrednio przedsiębiorstw.

nadano brzmienie:

Wsparcie w ramach Osi Priorytetowej I przeznaczone będzie głównie dla sektora mikro, małych i średnich przedsiębiorstw. Jednakże dopuszcza się wsparcie dużych przedsiębiorstw przy jednoczesnym założeniu, że nie przekroczy ono 10% środków przeznaczonych na wsparcie bezpośrednio przedsiębiorstw.

2. na str. 111

wierszowi:

Kategorie interwencji: 3, 4, 5, 6, 7, 8, 41, 42, 43, 57.

nadano brzmienie:

Kategorie interwencji: 3, 4, 5, 6, 7, 8, 9, 39, 40, 41, 42, 43, 57.

3. na str. 111

po wierszu:

Kategorie interwencji: 3, 4, 5, 6, 7, 8, 9, 39, 40, 41, 42, 43, 57.

dodano wiersz:

Kategorie interwencji wpisujące się w Strategię UE dla Regionu Morza Bałtyckiego: 3, 4, 5, 7, 8, 9, 39, 40, 41, 42, 43, 57.

4. na str. 111-112, Tabeli **Wskaźniki osiągnięcia celu** nadano brzmienie:

Rodzaj wskaźnika (definicja)	Jednostka	Wartość w roku bazowym	Wartość w roku docelowym 2013 (2015)	Częstotliwość pomiaru	Źródło danych, sposób pomiaru
Wskaźniki produktu					
1. Liczba projektów z zakresu B+R	szt.	0	35 (36)	Raz w roku	IZ/IP
2. Liczba projektów z zakresu bezpośredniego wsparcia inwestycyjnego	szt.	0	1540 (1540)	Raz w roku	IZ/IP



PROGRAM REGIONALNY
NARODOWA STRATEGIA SPÓJNOŚCI



WOJEWÓDZTWO LUBELSKIE

UNIA EUROPEJSKA
EUROPEJSKI FUNDUSZ
ROZWOJU REGIONALNEGO



dla MŚP - w przedsiębiorstwach innowacyjnych - związanych z inwestycjami ochrony środowiska			600 (612) 150 (150)		
3.Liczba wspartych nowopowstałych przedsiębiorstw (przez pierwsze 2 lata po rozpoczęciu działalności)	szt.	0	400 (400)	Raz w roku	IZ/IP
4.Liczba wspartych przedsiębiorstw, w tym: Mikro – do 9 Małe – do 49 Średnie – do 249	szt.	0	1540(1540) 1020 (1020) 350 (350) 170 (170)	Raz w roku	IZ/IP
5.Liczba projektów doradczych dla MŚP	szt.	0	200 (204)	Raz w roku	IZ/IP
6.Liczba projektów z zakresu turystyki	szt.	0	150 (153)	Raz w roku	IZ/IP
7.Liczba projektów współpracy pomiędzy przedsiębiorstwami a sektorem B+R	szt.	0	20 (21)	Raz w roku	IZ/IP
8.Liczba projektów z zakresu energii odnawialnej	szt.	0	20 (20)	Raz w roku	IZ/IP
Wskaźniki rezultatu					
9.Liczba utworzonych miejsc pracy - kobiety - mężczyźni - w tym w turystyce	szt.	0	5110 (5210) 2555 (2605) 2555 (2605) 600 (600)	Raz w roku	Beneficjent
10.Liczba miejsc noclegowych powstałych w wyniku realizacji projektów	szt.	0	2370 (2370)	Raz w roku	Beneficjent
11.Dodatkowe inwestycje wykreowane dzięki wsparcia	euro	0	100 000 000 (100 000 000)	Raz w roku	Beneficjent
12.Liczba przedsiębiorstw, które wprowadziły innowacje/nowe produkty w wyniku bezpośredniego wsparcia	szt.	0	600 (613)	Raz w roku	IZ/IP
13.Potencjalna wytworzona moc zainstalowana w OZE	MW	0	10 (10)	Raz w roku	Beneficjent

III. W Rozdziale 3 Osie Priorytetowe Regionalnego Programu Operacyjnego Województwa Lubelskiego na lata 2007-2013

Oś Priorytetowa II: INFRASTRUKTURA EKONOMICZNA

Wprowadzono następujące zmiany:

1. na str. 117



**PROGRAM
REGIONALNY**
NARODOWA STRATEGIA SPÓJNOŚCI



WOJEWÓDZTWO
LUBELSKIE

UNIA EUROPEJSKA
EUROPEJSKI FUNDUSZ
ROZWOJU REGIONALNEGO



wierszowi:

Kategorie interwencji: 2, 5, 7, 9.

nadano brzmienie:

Kategorie interwencji: 2, 3, 5, 9.

2. na str. 117

po wierszu:

Kategorie interwencji: 2, 3, 5, 9.

dodano wiersz:

Kategorie interwencji wpisujące się w Strategię UE dla Regionu Morza Bałtyckiego: 2, 3, 5, 9.

3. na str. 118, Tabeli **Wskaźniki osiągnięcia celu** nadano brzmienie:

Rodzaj wskaźnika (definicja)	Jednostka	Wartość w roku bazowym	Wartość w roku docelowym 2013 (2015)	Częstotliwość pomiaru	Źródło danych, sposób pomiaru
Wskaźniki produktu					
1. Powierzchnia utworzonych/wyposażonych pomieszczeń laboratoryjnych wspartych uczelni	m2	0	1500 (1530)	Raz w roku	Beneficjent
2. Wartość zakupionego wyposażenia do pomieszczeń laboratoryjnych	Tys. zł	0	10 000 (10 200)	Raz w roku	Beneficjent
3. Liczba kampanii, imprez promujących region	szt	0	60 (61)	Raz w roku	Beneficjent
4. Powierzchnia utworzonych/wyposażonych parków naukowych, inkubatorów itp.	m2	0	8000 (8160)	Raz w roku	Beneficjent
5. Liczba wspartych funduszy pożyczkowych/poręczeń	szt.	0	6 (6)	Raz w roku	Beneficjent
Wskaźniki rezultatu					
6. Liczba firm, które skorzystały z usług wspartych instytucji otoczenia biznesu	szt.	0	3000 (3060)	Raz w roku	Beneficjent
7. Liczba udzielonych pożyczek, udzielonych poręczeń z funduszy kredytowych i mikropożyczkowych wspartych w ramach programu	szt.	0	800 (816)	Raz w roku	Beneficjent
8. Liczba przedsiębiorstw	szt	0	50 (51)	Raz w roku	Beneficjent



PROGRAM REGIONALNY
NARODOWA STRATEGIA SPÓJNOŚCI



WOJEWÓDZTWO LUBELSKIE

UNIA EUROPEJSKA
EUROPEJSKI FUNDUSZ
ROZWOJU REGIONALNEGO



ulokowanych w inkubatorach/parkach stworzonych w ramach programu					
9.Liczba utworzonych miejsc pracy w zakresie B+R – tylko etaty badawcze (najlepiej w okresie 5 lat od rozpoczęcia projektu)	szt.	0	20 (20)	Raz w roku	Beneficjent
10.Liczba projektów badawczych, rozwojowych i celowych realizowanych przy wykorzystaniu wspartej infrastruktury	szt.	0	120 (120)	Raz w roku	Beneficjent
11.Liczba przedsiębiorstw korzystających z usług zmodernizowanych laboratoriów	szt.	0	400 (400)	Raz w roku	Beneficjent
12.Liczba odbiorców kampanii informacyjno - promocyjnych	osoby	0	3 500 (3 500)	Raz w roku	Beneficjent
13.Liczba opracowanych ofert inwestycyjnych	szt.	0	28 (28)	Raz w roku	Beneficjent

IV. W Rozdziale 3 Osie Priorytetowe Regionalnego Programu Operacyjnego Województwa Lubelskiego na lata 2007-2013

Oś Priorytetowa III: ATRAKCYJNOŚĆ OBSZARÓW MIEJSKICH I TERENY INWESTYCYJNE

Wprowadzono następujące zmiany:

1. na str. 123

po wierszu:

Kategorie interwencji: 9, 61, 78.

dodano wiersz:

Kategorie interwencji wpisujące się w Strategię UE dla Regionu Morza Bałtyckiego: 9.

2. na str. 123, Tabeli ***Wskaźniki osiągnięcia celu*** nadano brzmienie:

Rodzaj wskaźnika (definicja)	Jednostka	Wartość w roku bazowym	Wartość w roku docelowym 2013 (2015)	Częstotliwość pomiaru	Źródło danych, sposób pomiaru
Wskaźniki produktu					



PROGRAM REGIONALNY
NARODOWA STRATEGIA SPÓJNOŚCI



WOJEWÓDZTWO LUBELSKIE

UNIA EUROPEJSKA
EUROPEJSKI FUNDUSZ
ROZWOJU REGIONALNEGO



1.Liczba projektów mających na celu poprawę atrakcyjności miast	szt.	0	23 (23)	Raz w roku	IZ
2.Powierzchnia przygotowanych terenów inwestycyjnych	ha	0	70 (75)	Raz w roku	Beneficjent
3.Powierzchnia terenów zrewitalizowanych	ha	0	10 (10)	Raz w roku	Beneficjent
Wskaźniki rezultatu					
4.Liczba firm, które podjęły działalność na terenie zrewitalizowanym	szt.	0	63 (63)	Raz w roku	Beneficjent
5.Liczba miejsc pracy utworzonych na terenach zrewitalizowanych i terenach inwestycyjnych	szt.	0	300 (350)	Raz w roku	Beneficjent
6.Liczba firm funkcjonujących na przygotowanych terenach inwestycyjnych	szt.	0	30 (32)	Raz w roku	Beneficjent

V. W Rozdziale 3 Osie Priorytetowe Regionalnego Programu Operacyjnego Województwa Lubelskiego na lata 2007-2013

Oś Priorytetowa IV: SPOŁECZEŃSTWO INFORMACYJNE

Wprowadzono następujące zmiany:

1. na str. 127

po wierszu:

Kategorie interwencji: 10, 11, 13, 15.

dodano wiersz:

Kategorie interwencji wpisujące się w Strategię UE dla Regionu Morza Bałtyckiego: 13.

2. na str. 127, Tabeli **Wskaźniki osiągnięcia celu** nadano brzmienie:

Rodzaj wskaźnika (definicja)	Jednostka	Wartość w roku bazowym	Wartość w roku 2013 (2015) docelowym	Częstotliwość pomiaru	Źródło danych, sposób pomiaru
Wskaźniki produktu					
1.Liczba projektów w zakresie społeczeństwa informacyjnego - w tym projekty e-usług	szt	0	50 (52)	Raz w roku	IZ
2.Liczba PIAP	szt.	0	46 (50)	Raz w roku	Beneficjent
Wskaźniki rezultatu					
2.Liczba PIAP	szt.	0	700 (750)	Raz w roku	Beneficjent



PROGRAM REGIONALNY
NARODOWA STRATEGIA SPÓJNOŚCI



WOJEWÓDZTWO LUBELSKIE

UNIA EUROPEJSKA
EUROPEJSKI FUNDUSZ
ROZWOJU REGIONALNEGO



3.Liczba jednostek publicznych, które uzyskały możliwość dostępu do Internetu	szt.	0	600 (690)	Raz w roku	Beneficjent
4.Liczba usług publicznych zrealizowanych on-line	szt.	0	20 000 (250 000)	Raz w roku	Beneficjent
5.Liczba korzystających z usług on-line	osoby	0	1 000 000 (1 500 000)	Raz w roku	Beneficjent

VI. W Rozdziale 3 *Osie Priorytetowe Regionalnego Programu Operacyjnego Województwa Lubelskiego na lata 2007-2013*

Oś Priorytetowa V: TRANSPORT

Wprowadzono następujące zmiany:

1. na str. 131 - 132

Wykreślono akapit zaczynający się od słów:

- „Droga wojewódzka nr 812 - jedna z najważniejszych dróg wojewódzkich, łącząca 4 miasta powiatowe, w tym posiadające charakter ponadlokalny – dawne miasta wojewódzkie: Chełm, Zamość, Biała Podlaska.
- Droga wojewódzka nr 838 – droga łączy trzy drogi krajowe (nr 12, 17 i 82), oraz zapewnia dojazd do istotnych obszarów przemysłowych. Droga wojewódzka nr 698 – stanowi część tzw. Szlaku Nadbużańskiego, prowadzi do przejść granicznych w Terespolu i Kukurykach.
- Droga wojewódzka nr 849 - stanowi istotne połączenie w ruchu na obszarze Roztocza, w obrębie miejscowości turystycznych: Zamość, Krasnobród, Józefów i Tarnogród.
- Droga wojewódzka nr 830 - stanowi najkrótsze połączenie Lublina z Nałęczowem i Kazimierzem Dolnym, stanowi też alternatywne połączenie stolicy regionu z Puławami – stąd wynika jej istotne znaczenie dla układu komunikacyjnego województwa. Ze względu na występujący ruch tranzytowy przez miejscowość uzdrowską Nałęczów (natężenie ruchu na niektórych odcinkach wg badań z 2005 r. wynosi 8099 pojazdów na dobę) niezbędne jest wybudowanie obwodnicy tej miejscowości.”

W miejsce wykreślonego akapitu dodano zapis:



**PROGRAM
REGIONALNY**
NARODOWA STRATEGIA SPÓJNOŚCI



WOJEWÓDZTWO
LUBELSKIE

UNIA EUROPEJSKA
EUROPEJSKI FUNDUSZ
ROZWOJU REGIONALNEGO



- **„Rozbudowa drogi wojewódzkiej nr 822 Lublin - Port Lotniczy Świdnik** - inwestycja jest elementem powiązania komunikacyjnego realizowanego w ramach projektu „Rozbudowa Regionalnego Portu Lotniczego: Port Lotniczy Lublin S.A. (Świdnik)”. Jej realizacja sprawi, że przyszły port lotniczy będzie idealnie połączony z pozostałą infrastrukturą ekonomiczną, jak również umożliwi szybszy dojazd do Chełma, Zamościa i przejść granicznych w Dorohusku i Hrebennem.
- **Rozbudowa drogi wojewódzkiej Nr 835 Lublin-Wysokie-Biłgoraj-Sieniawa-Przeworsk-Kańczuga-Dynów-Grabownica Starzeńska na odcinku od km 72+800 do km 85+972,43 o dł. 13,17243 km Frampol – Biłgoraj** - poprawa stanu technicznego drogi wpłynie na zwiększenie ilości turystów podróżujących na Roztocze.
- **Rozbudowa drogi wojewódzkiej Nr 826 Markuszów - Nałęczów na odcinku od km 0+010 do km 10+930** - Przedmiotowa droga pełni ważną funkcję dla ruchu turystycznego w układzie sieci dróg województwa lubelskiego łącząc drogę wojewódzką Nr 830 z drogą krajową Nr 17 biegnącą z Warszawy do przejścia granicznego w Hrebennem.
- **Rozbudowa drogi wojewódzkiej Nr 849 Zamość - Jacnia – Józefów -Wola Obszańska na odcinku Lipsko – Kaczórki od km 9+711 do km 24+100** - Rozbudowa drogi wojewódzkiej Nr 849 stanowi ważny element wojewódzkiej sieci drogowej. Od strony południowej województwa wraz z drogą krajową Nr 17 tworzy drogę dojazdową do Zamościa.
- **Rozbudowa drogi wojewódzkiej Nr 808 Łuków-Serokomla-Kock na odcinku od km 0+039,39 do km 0+901, od km 1+038,50 do km6+000 oraz od km 20+100 do km 25+142,45 o dł. 10,8656 km** - Przedmiotowy odcinek drogi umiejscowiony jest w regionie geograficznym zwanym Wysoczyzną Łukowską. Niekwestionowanym atutem regionu są walory przyrodniczo – krajobrazowe. Przepustowość drogi jest zbyt mała, co stanowi barierę nie tylko dla województwa lubelskiego, ale i dla całego kraju, ponieważ negatywnie wpływa na wymianę handlową ze wschodnimi sąsiadami Unii Europejskiej oraz hamuje przyciąganie kapitału i zmniejsza mobilność siły roboczej.
- **Rozbudowa drogi wojewódzkiej Nr 814 Radzyń Podl.-Suchowola-Żminne na odcinku od km 0+140 do km 6+600** - Droga Nr 814 jest drogą dojazdową do Radzyna Podlaskiego znajdującego się na skrzyżowaniu szlaków



**PROGRAM
REGIONALNY**
NARODOWA STRATEGIA SPÓJNOŚCI



WOJEWÓDZTWO
LUBELSKIE

UNIA EUROPEJSKA
EUROPEJSKI FUNDUSZ
ROZWOJU REGIONALNEGO



komunikacyjnych przy drodze krajowej Nr 19, która łączy trzy najważniejsze aglomeracje we wschodniej Polsce: białostocką, lubelską i rzeszowską, oraz przy drodze Nr 63 przebiegającej przez województwa: warmińsko – mazurskie, podlaskie, mazowieckie i lubelskie, od przejścia granicznego z Białorusią poprzez Radzyń, Siedlce, Łomżę, Giżycko do Rosji.

- **Rozbudowa drogi wojewódzkiej Nr 846 Małochwiej Duży-Wojślawice-Teratyn na odcinku od km 0+100 do km 6+100** - Rozbudowa drogi wojewódzkiej nr 846 stanowi ważny element wojewódzkiej sieci drogowej. Droga Nr 846 pełni również funkcję łącznika pomiędzy drogą krajową Nr 17 a drogą wojewódzką Nr 843 (ważne dla dostępności komunikacyjnej województwa lubelskiego drogi dojazdowe do Zamościa) oraz drogą wojewódzką Nr 812.
- **Rozbudowa drogi wojewódzkiej nr 865 Jarosław – Oleszyce – Cieszanów – Bełżec na odcinku od km 68 + 296 do km 72 + 973 o długości 4,677 km, z wyłączeniem odcinka od km 70 + 580,15 do km 70 + 600,14 – terenu zamkniętego PKP w Bełżcu** - Przedmiotowy odcinek drogi wojewódzkiej Nr 865 pełni funkcję strategicznego łącznika pomiędzy województwem lubelskim i podkarpackim oraz drogą krajową 17, przez co ma podstawowe znaczenie dla dostępności komunikacyjnej Lubelszczyzny.”

2. na str. 133

wierszowi:

Kategorie interwencji: 16, 18, 22, 23, 24, 25, 26, 28, 29.

nadano brzmienie:

Kategorie interwencji: 16, 18, 22, 23, 24, 25, 28, 29.

3. na str. 133

po wierszu:

Kategorie interwencji: 16, 18, 22, 23, 24, 25, 28, 29.

dodano wiersz:

Kategorie interwencji wpisujące się w Strategię UE dla Regionu Morza Bałtyckiego: 16, 18, 22, 23, 24, 25, 28, 29.

4. na str. 133-134, Tabeli **Wskaźniki osiągnięcia celu** nadano brzmienie:



**PROGRAM
REGIONALNY**
NARODOWA STRATEGIA SPÓJNOŚCI



WOJEWÓDZTWO
LUBELSKIE

UNIA EUROPEJSKA
EUROPEJSKI FUNDUSZ
ROZWOJU REGIONALNEGO



Rodzaj wskaźnika (definicja)	Jednostka	Wartość w roku bazowym	Wartość w roku docelowym 2013 (2015)	Częstotliwość pomiaru	Źródło danych, sposób pomiaru
Wskaźniki produktu					
1. Liczba projektów z zakresu transportu	szt	0	100 (106)	Raz w roku	IZ
2. Długość zrekonstruowanych dróg - regionalnych - lokalnych - w tym drogi uszkodzone w wyniku powodzi	km	0	504,90 (524,90) 90 (90) 400 (420) 14,90 (14,90)	Raz w roku	Beneficjent
3. Długość nowych linii kolejowych	km	0	3 (3)	Raz w roku	Beneficjent
4. Długość zrekonstruowanych linii kolejowych	km	0	30 (30)	Raz w roku	Beneficjent
5. Liczba zakupionego/odnowionego taboru komunikacji miejskiej	szt	0	100 (110)	Raz w roku	Beneficjent
6. Miejsca w zakupionym /odnowionym taborze komunikacji miejskiej	szt	0	5000 (5500)	Raz w roku	Beneficjent
Wskaźniki rezultatu					
7. Oszczędność czasu w euro na nowych i zrekonstruowanych drogach w przewozach: - pasażerskich - towarowych	Euro/rok	0	28 709 112,27 (83 924 400,57) 22 235 614,66 (66 084 735,01) 6 473 497,61 (17 839 665,56)	Raz w roku	Beneficjent
8. Oszczędność czasu w euro na nowych i zrekonstruowanych liniach kolejowych w przewozach: - pasażerskich - towarowych	Euro/rok	0	118 710 (1 805 690) 116 355 (1 798 418) 2 355 (7 272)	Raz w roku	Beneficjent
9. Przyrost liczby ludności korzystającej z komunikacji miejskiej wspartej w ramach programu	osoby	0	70 000 (75 000)	Raz w roku	Beneficjent
10. Liczba pasażerów obsługiwanych przez regionalny port lotniczy	osoby	0	150 000 (160 000)	Raz w roku	Beneficjent

VII. W Rozdziale 3 Osie Priorytetowe Regionalnego Programu Operacyjnego Województwa Lubelskiego na lata 2007-2013

Oś Priorytetowa VI: ŚRODOWISKO I CZYSTA ENERGIA

Wprowadzono następujące zmiany:



PROGRAM REGIONALNY
NARODOWA STRATEGIA SPÓJNOŚCI



WOJEWÓDZTWO
LUBELSKIE

UNIA EUROPEJSKA
EUROPEJSKI FUNDUSZ
ROZWOJU REGIONALNEGO



1. na str. 139

po wierszu:

Kategorie interwencji: 39, 40, 41, 42, 44, 45, 46, 48, 50, 51, 53, 54.

dodano wiersz:

Kategorie interwencji wpisujące się w Strategię UE dla Regionu Morza Bałtyckiego: 39, 40, 44, 46, 51, 53, 54.

2. na str. 139-140, Tabeli **Wskaźniki osiągnięcia celu** nadano brzmienie:

Rodzaj wskaźnika (definicja)	Jednostka	Wartość w roku bazowym	Wartość w roku docelowym 2013 (2015)	Częstotliwość pomiaru	Źródło danych, sposób pomiaru
Wskaźniki produktu					
1.liczba projektów z zakresu energii odnawialnej	szt	0	23 (23)	Raz w roku	IZ
2.liczba projektów z zakresu gospodarki odpadami	szt	0	15 (15)	Raz w roku	IZ
3.dodatkowa moc zainstalowana energii ze źródeł odnawialnych (MW)	MW	0	30 (35)	Raz w roku	Beneficjent
4.długość wybudowanej/zmodernizowanej sieci wodociągowej	km	0	450 (450)	Raz w roku	Beneficjent
5.długość wybudowanej/zmodernizowanej sieci kanalizacji sanitarnej	km	0	500 (500)	Raz w roku	Beneficjent
6.powierzchnia terenów zrekultywowanych w wyniku realizacji projektów	ha	0	20 (20)	Raz w roku	Beneficjent
Wskaźniki rezultatu					
7.liczba osób przyłączonych do sieci wodociągowej w wyniku realizacji projektów	osoby	0	53 000 (53 000)	Raz w roku	Beneficjent
8.liczba osób przyłączonych do sieci kanalizacyjnej w wyniku realizacji projektów	osoby	0	31 000 (32 000)	Raz w roku	Beneficjent
9.liczba osób objętych selektywną zbiórką w wyniku realizacji projektów	osoby	0	550 000 (550 000)	Raz w roku	Beneficjent
10.liczba osób zabezpieczonych przed powodzią w wyniku realizacji projektów	osoby	0	800 (800)	Raz w roku	Beneficjent



PROGRAM REGIONALNY
NARODOWA STRATEGIA SPÓJNOŚCI



WOJEWÓDZTWO LUBELSKIE

UNIA EUROPEJSKA
EUROPEJSKI FUNDUSZ
ROZWOJU REGIONALNEGO



VIII. W Rozdziale 3 Osie Priorytetowe Regionalnego Programu Operacyjnego Województwa Lubelskiego na lata 2007-2013

Oś Priorytetowa VII: KULTURA, TURYSTYKA I WSPÓŁPRACA MIĘDZYREGIONALNA

Wprowadzono następujące zmiany:

1. na str. 147

po wierszu:

Kategorie interwencji: 24, 55, 56, 57, 58, 59, 60, 80, 81.

dodano wiersz:

Kategorie interwencji wpisujące się w Strategię UE dla Regionu Morza Bałtyckiego: 24, 55, 56, 57.

2. na str. 147, Tabeli **Wskaźniki osiągnięcia celu** nadano brzmienie:

Rodzaj wskaźnika (definicja)	Jednostka	Wartość w roku bazowym	Wartość w roku docelowym 2013 (2015)	Częstotliwość pomiaru	Źródło danych, sposób pomiaru
Wskaźniki produktu					
1.liczba projektów z zakresu turystyki	szt	0	60 (65)	Raz w roku	IZ
2.liczba wybudowanych/zmodernizowanych obiektów kultury	szt	0	9 (10)	Raz w roku	Beneficjent
3.liczba projektów współpracy międzynarodowej	szt	0	14 (14)	Raz w roku	IZ
Wskaźniki rezultatu					
4.liczba utworzonych miejsc pracy - w turystyce - w kulturze	szt.	0	150 (170) 50 (60) 100 (110)	Raz w roku	Beneficjent
5.Nowe rodzaje usług/produktów/ atrakcji oferowanych w wyniku realizacji projektów	szt	0	100 (107)	Raz w roku	Beneficjent
6.liczba odwiedzających, widzów	osoby	0	500 000 (540 000)	Raz w roku	Beneficjent

IX. W Rozdziale 3 Osie Priorytetowe Regionalnego Programu Operacyjnego Województwa Lubelskiego na lata 2007-2013



PROGRAM REGIONALNY
NARODOWA STRATEGIA SPÓJNOŚCI



WOJEWÓDZTWO
LUBELSKIE

UNIA EUROPEJSKA
EUROPEJSKI FUNDUSZ
ROZWOJU REGIONALNEGO



Oś Priorytetowa VIII: INFRASTRUKTURA SPOŁECZNA

Wprowadzono następujące zmiany:

1. na str. 153

wierszowi:

Kategorie interwencji: 11, 13, 75, 79.

nadano brzmienie:

Kategorie interwencji: 11, 13, 43, 75, 76, 79.

2. na str. 153

po wierszu:

Kategorie interwencji: 11, 13, 43, 75, 76, 79.

dodano wiersz:

Kategorie interwencji wpisujące się w Strategię UE dla Regionu Morza Bałtyckiego: 13, 43, 75, 76.

3. na str. 153-154, Tabeli **Wskaźniki osiągnięcia celu** nadano brzmienie:

Rodzaj wskaźnika (definicja)	Jednostka	Wartość w roku bazowym	Wartość w roku docelowym 2013 (2015)	Częstotliwość pomiaru	Źródło danych, sposób pomiaru
Wskaźniki produktu					
1.liczba projektów z zakresu edukacji	szt	0	50 (50)	Raz w roku	IZ
2.liczba wspartych obiektów edukacyjnych: - szkoły wyższe - szkoły ponadgimnaz. - gimnazja - szkoły podstawowe	szt.	0	115 (124) 15 (16) 25 (27) 60 (65) 15 (16)	Raz w roku	Beneficjent
3.pojemność (capacity) wspartych obiektów szkół wyższych	osoby	0	1500 (1600)	Raz w roku	Beneficjent
4.liczba wspartych obiektów infrastruktury sportowej, w tym: -przy obiektach edukacyjnych -przy obiektach	szt.	0	50 (60) 35 (40) 1 (1)	Raz w roku	Beneficjent



PROGRAM REGIONALNY
NARODOWA STRATEGIA SPÓJNOŚCI



WOJEWÓDZTWO LUBELSKIE

UNIA EUROPEJSKA
EUROPEJSKI FUNDUSZ
ROZWOJU REGIONALNEGO



uszkodzonych w wyniku powodzi					
5.pojemność (capacity) wspartych obiektów infrastruktury sportowej	osoby	0	35 900 (35 900)	Raz w roku	Beneficjent
6.liczba projektów z zakresu: - ochrony zdrowia - pomocy społecznej	szt	0	75 (85) 65 (70) 10 (15)	Raz w roku	IZ
7.liczba zmodernizowanych: - szpitali - obiektów pomocy społecznej	szt.	0	25 (50) 15 (35) 10 (15)	Raz w roku	Beneficjent
8.liczba szpitali, które zakupiły sprzęt medyczny	szt.	0	30 (30)	Raz w roku	Beneficjent
Wskaźniki rezultatu					
9.liczba studentów korzystających z infrastruktury wspartej w wyniku realizacji projektów	osoby	0	65 000 (70 000)	Raz w roku	Beneficjent
10.liczba uczniów korzystających z infrastruktury wspartej w wyniku realizacji projektów	osoby	0	110 000 (120 000)	Raz w roku	Beneficjent
11.liczba obiektów edukacyjnych wykorzystywanych w kształceniu ustawicznym oraz zawodowym	szt.	0	30 (30)	Raz w roku	Beneficjent
12.Potencjalna liczba specjalistycznych badań medycznych przeprowadzonych sprzętem zakupionym w wyniku realizacji projektów	szt.	0	500 000 (500 000)	Raz w roku	Beneficjent
13.wartość zakupionego sprzętu - onkologia - choroby układu krążenia	zł	0	80 000 000 (80 000 000)	Raz w roku	Beneficjent
14.Liczba szkół wyposażonych w pracownie komputerowe	szt	0	40 (40)	Raz w roku	Beneficjent



PROGRAM REGIONALNY
NARODOWA STRATEGIA SPÓJNOŚCI



WOJEWÓDZTWO
LUBELSKIE

UNIA EUROPEJSKA
EUROPEJSKI FUNDUSZ
ROZWOJU REGIONALNEGO



X. W Rozdziale 3 *Osie Priorytetowe Regionalnego Programu Operacyjnego Województwa Lubelskiego na lata 2007-2013*

Oś Priorytetowa IX: POMOC TECHNICZNA

Wprowadzono następujące zmiany:

1. na str.161, Tabeli ***Wskaźniki osiągnięcia celu*** nadano brzmienie:

Rodzaj wskaźnika (definicja)	Jednostka	Wartość bazowa	Wartość docelowa w roku 2013 (2015)	Częstotliwość pomiaru	Źródło danych, sposób pomiaru
Wskaźniki produktu					
1.Liczba etatów współfinansowanych z PT	szt.	0	150 (150)	raz w roku	IZ
2.Liczba zakupionego sprzętu komputerowego	szt.	0	150 (150)	raz w roku	IZ
3.Liczba kampanii informacyjnych i promocyjnych	szt.	0	9 (10)	raz w roku	IZ
4.Liczba zleconych ekspertyz, analiz	szt.	0	20 (22)	raz w roku	IZ
5.Liczba szkoleń, seminariów i konferencji dla beneficjentów	szt.	0	25 (25)	raz w roku	IZ
Wskaźniki rezultatu					
6.Liczba osób uczestniczących w szkoleniach, seminariach i konferencjach	osoby	0	5000 (5000)	raz w roku	IZ
7.Liczba przeszkolonego personelu zaangażowanego we wdrażanie RPO	osoby	0	150 (150)	raz w roku	IZ
8.Liczba odwiedzin portalu www.rpo.lubelskie.pl	szt.	0	3 000 000 (3 500 000)	raz w roku	IZ

XI. W Rozdziale 4 *Plan finansowy*

Wprowadzono następujące zmiany:

1. na str. 162, akapitowi pierwszemu nadano brzmienie:

Na realizację Regionalnego Programu Operacyjnego Województwa Lubelskiego na lata 2007-2013 zostanie przeznaczony około 1 192,84 mln euro pochodzących z Europejskiego Funduszu Rozwoju Regionalnego.



PROGRAM REGIONALNY
NARODOWA STRATEGIA SPÓJNOŚCI



WOJEWÓDZTWO LUBELSKIE

UNIA EUROPEJSKA
EUROPEJSKI FUNDUSZ
ROZWOJU REGIONALNEGO



2. na str. 162, akapitowi trzeciemu nadano brzmienie:

Wielkość środków prywatnych zaangażowanych we współfinansowanie Programu została wstępnie oszacowana na poziomie 276,94 mln euro, co stanowi 16,48 % ogółu środków zaangażowanych w finansowanie Programu.

3. na str. 162, akapitowi czwartemu nadano brzmienie:

Poziom krajowego wkładu publicznego dla RPO WL wyniesie 210,50 mln euro, co stanowi 12,53 % ogółu środków zaangażowanych w finansowanie Programu.

Szczegółowy podział funduszy strukturalnych w ramach RPO WL w układzie poszczególnych priorytetów kształtuje się w następujący sposób:

- **Oś Priorytetowa I - Przedsiębiorczość i innowacje** - 21,54 % środków wspólnotowych pochodzących z EFRR (256,87 mln euro)
- **Oś Priorytetowa II - Infrastruktura ekonomiczna** - 5,74 % środków wspólnotowych pochodzących z EFRR (68,49 mln euro)
- **Oś Priorytetowa III - Atrakcyjność obszarów miejskich i tereny inwestycyjne** – 6,15 % środków wspólnotowych pochodzących z EFRR (73,35 mln euro)
- **Oś Priorytetowa IV - Społeczeństwo informacyjne** - 4,84 % środków wspólnotowych pochodzących z EFRR (57,79 mln euro)
- **Oś Priorytetowa V – Transport** - 22,19 % środków wspólnotowych pochodzących z EFRR (264,73 mln euro)
- **Oś Priorytetowa VI - Środowisko i czysta energia** –15,14 % środków wspólnotowych pochodzących z EFRR (180,54 mln euro)
- **Oś Priorytetowa VII - Kultura, turystyka i współpraca międzyregionalna** - 8,37 % środków wspólnotowych pochodzących z EFRR (99,86 mln euro)
- **Oś Priorytetowa VIII – Infrastruktura społeczna** –13,28 % środków wspólnotowych pochodzących z EFRR (158,41 mln euro)
- **Oś Priorytetowa IX – Pomoc techniczna** –2,75 % środków wspólnotowych pochodzących z EFRR (32,80 mln euro).



**PROGRAM
REGIONALNY**
NARODOWA STRATEGIA SPÓJNOŚCI



WOJEWÓDZTWO
LUBELSKIE

UNIA EUROPEJSKA
EUROPEJSKI FUNDUSZ
ROZWOJU REGIONALNEGO



4. na str. 164, Tabeli 5.1 *Tabela finansowa dla programu operacyjnego w podziale na lata (w Euro)* nadano brzmienie:

	Europejski Fundusz Rozwoju Regionalnego	Fundusz Spójności	Ogółem
	1	2	1+2
2007	162 035 558	0	162 035 558
2008	165 829 927	0	165 829 927
2009	169 599 313	0	169 599 313
2010	167 386 841	0	167 386 841
2011	173 701 626	0	173 701 626
2012	175 008 244	0	175 008 244
2013	179 279 399	0	179 279 399
2007-2013	1 192 840 908	0	1 192 840 908

5. na str. 164, Tabeli 5.2. *Tabela finansowa dla programu operacyjnego w podziale na priorytety oraz źródła finansowania (w Euro)* nadano brzmienie:

	Wkład wspólnotowy	Wkład krajowy			Ogółem	Wskaźnik wkładu funduszy UE	Dla celów informacyjnych	
		ogółem	krajowy wkład publiczny	wkład prywatny			Pożyczki EBI	ogółem
	1	2=3+4	3	4	5=1+2	6=1/5	7	8
Oś I	256 869 455	45 329 904	45 329 904	0	302 199 359	85,0%	0	190 376 044
Oś II	68 490 546	7 610 061	7 610 061	0	76 100 607	90,0%	0	15 885 001
Oś III	73 351 273	12 944 343	12 944 343	0	86 295 616	85,0%	0	16 952 533
Oś IV	57 792 728	10 198 717	10 198 717	0	67 991 445	85,0%	0	1 444 818
Oś V	264 725 446	56 980 497	56 980 497	0	321 705 943	82,3%	0	32 555 626
Oś VI	180 542 357	31 860 416	31 860 416	0	212 402 773	85,0%	0	2 889 636
Oś VII	99 859 680	17 622 297	17 622 297	0	117 481 977	85,0%	0	577 927
Oś VIII	158 412 240	27 955 102	27 955 102	0	186 367 342	85,0%	0	16 259 021
Oś IX	32 797 183	0	0	0	32 797 183	100,0%	0	0
Ogółem	1 192 840 908	210 501 337	210 501 337	0	1 403 342 245	85,0%	0	276 940 606

6. na str. 164-166, Tabeli 5.3 *podziału według kategorii, zaprogramowanego wykorzystania wkładu funduszy w program operacyjny (w Euro)* nadano brzmienie:

Kod	Kwota
1	0
2	8 386 109

3	4 691 346
4	2 889 637
5	51 962 237



PROGRAM REGIONALNY
NARODOWA STRATEGIA SPÓJNOŚCI



WOJEWÓDZTWO LUBELSKIE

UNIA EUROPEJSKA
EUROPEJSKI FUNDUSZ
ROZWOJU REGIONALNEGO



6	2 311 709
7	51 703 036
8	144 481 818
9	31 043 437
10	18 782 637
11	17 643 975
12	0
13	20 437 467
14	0
15	8 668 909
16	35 524 621
17	0
18	4 438 482
19	0
20	0
21	0
22	0
23	166 487 808
24	9 313 762
25	21 655 382
26	0
27	0
28	655 855
29	31 742 599
30	0
31	0
32	0
33	0
34	0
35	0
36	0
37	0
38	0
39	6 521 662
40	21 177 516
41	20 456 789
42	7 177 516

43	7 390 161
44	35 925 637
45	28 740 509
46	49 577 378
47	0
48	7 185 127
49	0
50	7 185 127
51	4 311 076
52	0
53	7 185 127
54	3 592 564
55	463 006
56	1 652 022
57	50 991 303
58	22 525 880
59	14 870 170
60	32 363 927
61	27 740 509
62	0
63	0
64	0
65	0
66	0
67	0
68	0
69	0
70	0
71	0
72	0
73	0
74	0
75	64 998 168
76	40 200 662
77	0
78	23 117 091
79	40 394 699



**PROGRAM
REGIONALNY**
NARODOWA STRATEGIA SPÓJNOŚCI



WOJEWÓDZTWO
LUBELSKIE

UNIA EUROPEJSKA
EUROPEJSKI FUNDUSZ
ROZWOJU REGIONALNEGO



80	295 855
81	1 183 418
82	0
83	0
84	0
85	27 942 594
86	4 854 589
Ogółem	1 192 840 908

Forma finansowania	
Kod	Kwota
01	1 158 797 271
02	34 043 637
03	0
04	0
Ogółem:	1 192 840 908

Terytorium	
Kod	Kwota
01	663 124 970
02	0
03	0
04	0
05	523 137 755
06	0
07	0
08	0
09	0
10	6 578 183
00	0
Ogółem:	1 192 840 908

7. na str.166-167, Tabeli 5.4 wydatków w ramach RPO WL z podziałem na kategorie interwencji wspierające wdrażanie Strategii Lizbońskiej nadano brzmienie:

Priorytet tematyczny/kod interwencji	Wkład wspólnotowy	% RPO
BADANIA I ROZWÓJ TECHNOLOGICZNY, INNOWACJE I PRZEDSIĘBIORCZOŚĆ	297 469 330	24,92%
2. Infrastruktura związana z B+RT	8 386 109	0,70%
3. Transfer technologii i udoskonalenie sieci współpracy	4 691 346	0,39%
4. Wsparcie na rzecz B+RT, w szczególności w MŚP	2 889 637	0,24%
5. Usługi w zakresie zaawansowanego wsparcia dla przedsiębiorstw i grup przedsiębiorstw	51 962 237	4,36%
6. Wsparcie na rzecz MŚP w zakresie promocji produktów i procesów przyjaznych dla środowiska	2 311 709	0,19%
7. Inwestycje w przedsiębiorstwa bezpośrednio związane z dziedziną badań i innowacji	51 703 037	4,33%
8. Inne inwestycje w przedsiębiorstwa	144 481 818	12,11%
9. Inne działania mające na celu pobudzenie badań, innowacji i przedsiębiorczości w MŚP	31 043 437	2,60%
SPOŁECZEŃSTWO INFORMACYJNE	65 532 988	5,49%
10. Infrastruktura telekomunikacyjna	18 782 637	1,57%
11. Technologie informacyjne i telekomunikacyjne	17 643 975	1,48%



PROGRAM REGIONALNY
NARODOWA STRATEGIA SPÓJNOŚCI



WOJEWÓDZTWO LUBELSKIE

UNIA EUROPEJSKA
EUROPEJSKI FUNDUSZ
ROZWOJU REGIONALNEGO



13. Usługi i aplikacje dla obywateli	20 437 467	1,71%
15. Inne działania mające na celu poprawę dostępu MŚP do TIK i ich wydajne użytkowanie	8 668 909	0,73%
TRANSPORT	67 923 075	5,69%
16. Koleje	35 524 621	2,98%
28. Integralne systemy transportu	655 855	0,05%
29. Porty lotnicze	31 742 599	2,66%
ENERGIA	62 723 644	5,26%
39. Energia odnawialna: wiatrowa	6 521 662	0,55%
40. Energia odnawialna: słoneczna	21 177 516	1,78%
41. Energia odnawialna: biomasa	20 456 789	1,71%
42. Energia odnawialna: hydroelektryczna, geotermiczna i pozostałe	7 177 516	0,60%
43. Efektywność energetyczna, produkcja skojarzona (kogeneracja), zarządzanie energią	7 390 161	0,62%
Razem	493 649 037	
Procentowy udział w wydatkach ogółem		41,36%

XII. W Rozdziale 5 System realizacji Regionalnego Programu Operacyjnego

Wprowadzono następujące zmiany:

1. na str. 168, w podrozdziale **5.1.2. Koordynacja 16 Regionalnych Programów Operacyjnych – Instytucja Koordynująca Regionalne Programy Operacyjne** zaktualizowano nazwę oraz skrót Departamentu MRR nadając brzmienie:

Departament Koordynacji i Wdrażania Programów Regionalnych (DKR).

2. na str. 169, w podrozdziale **5.1.3. Koordynacja RPO z innymi programami realizowanymi w ramach NSRO oraz innymi programami finansowanymi z funduszy UE** akapitowi pierwszemu zaczynającemu się od słów: „W wymiarze instytucjonalnym koordynacja RPO z innymi programami realizowanymi...” nadano brzmienie:

W wymiarze instytucjonalnym koordynacja RPO z innymi programami realizowanymi w ramach NSRO oraz z Europejskim Funduszem Rolnym na rzecz Rozwoju Obszarów Wiejskich zostanie zagwarantowana poprzez regularne uczestnictwo przedstawiciela



**PROGRAM
REGIONALNY**
NARODOWA STRATEGIA SPÓJNOŚCI



WOJEWÓDZTWO
LUBELSKIE

UNIA EUROPEJSKA
EUROPEJSKI FUNDUSZ
ROZWOJU REGIONALNEGO



Instytucji Zarządzającej RPO w Grupie roboczej ds. koordynacji i komplementarności działającej przy Komitecie Koordynującym NSRO. Ponadto kwestie te będą istotnym elementem prac Komitetu Monitorującego Regionalny Program Operacyjny dla Województwa Lubelskiego na lata 2007-2013.

3. na str. 169, w podrozdziale **5.2.1. Instytucja Zarządzająca Regionalnym Programem Operacyjnym Województwa Lubelskiego** zaktualizowano nazwę Departamentu Strategii i Rozwoju Regionalnego nadając brzmienie:

Departament Regionalnego Programu Operacyjnego.

4. na str. 171 , w podrozdziale **5.2.2. Instytucja Pośrednicząca II stopnia**

Po akapicie: „Schemat instytucjonalny RPO WL przedstawia załącznik nr 3.”
 dodano kolejny akapit w brzmieniu:

Dopuszcza się również możliwość zmiany systemu realizacji Programu w związku z rozwiązaniami organizacyjnymi wprowadzanymi dla nowej perspektywy finansowej polityki spójności Unii Europejskiej po roku 2013, w szczególności poprzez przekazanie części lub całości zadań związanych z wdrażaniem i / lub zarządzaniem Regionalnym Programem Operacyjnym Województwa Lubelskiego na lata 2007-2013 do wyodrębnionej jednostki. Dokonując przekazania, Instytucja Zarządzająca RPO WL zachowa całkowitą odpowiedzialność za całość realizacji Programu.

5. na str. 171-173 zmianie uległa treść całego podrozdziału **5.2.3. Instytucja Certyfikująca.**

W/w rozdziałowi nadano brzmienie:

Zgodnie z art. 35 ust. 2 ustawy z dnia 6 grudnia 2006 r. o zasadach prowadzenia polityki rozwoju, minister właściwy ds. rozwoju regionalnego certyfikuje Komisji Europejskiej prawidłowość poniesienia wydatków w ramach programów operacyjnych. Instytucja Certyfikująca, to komórka organizacyjna utworzona zarządzeniem ministra właściwego do spraw rozwoju regionalnego w sprawie ustalenia regulaminu organizacyjnego



**PROGRAM
REGIONALNY**
NARODOWA STRATEGIA SPÓJNOŚCI



WOJEWÓDZTWO
LUBELSKIE

UNIA EUROPEJSKA
EUROPEJSKI FUNDUSZ
ROZWOJU REGIONALNEGO



Ministerstwa Rozwoju Regionalnego, odpowiedzialna za certyfikację wydatków ponoszonych w ramach EFRR, EFS i FS. IC w zakresie realizowanych zadań jest komórką niezależną od komórek wykonujących funkcje instytucji zarządzających poszczególnymi programami operacyjnymi, wchodzących w skład odrębnych pionów podległych innym Członkom Kierownictwa Ministerstwa. Członek Kierownictwa MRR nadzorujący Instytucję Certyfikującą podlega bezpośrednio Ministrowi Rozwoju Regionalnego i podejmuje w sposób niezależny decyzje w zakresie dokonywania oraz wstrzymywania procesu poświadczania deklaracji wydatków oraz wniosków o płatność do Komisji Europejskiej. Obsługę Ministra Rozwoju Regionalnego w zakresie zadań Instytucji Certyfikującej zapewnia Departament Instytucji Certyfikującej. Instytucja Certyfikująca odpowiada w szczególności za:

- opracowanie i przedłożenie Komisji Europejskiej poświadczonych deklaracji wydatków i wniosków o płatność;
- poświadczanie, że deklaracja wydatków jest dokładna, wynika z wiarygodnych systemów księgowych i jest oparta na weryfikowalnej dokumentacji uzupełniającej;
- poświadczanie, że zadeklarowane wydatki są zgodne z mającymi zastosowanie zasadami wspólnotowymi i krajowymi;
- zapewnianie, do celów poświadczania wydatków, że otrzymała od Instytucji Zarządzającej odpowiednie informacje na temat procedur i weryfikacji prowadzonych w związku z wydatkami zawartymi w deklaracjach wydatków;
- uwzględnianie, do celów poświadczania wydatków, wyników kontroli/audytów wykorzystania środków z funduszy strukturalnych i Funduszu Spójności oraz krajowego współfinansowania, prowadzonych przez uprawnione instytucje;
- utrzymywanie w formie elektronicznej zapisów księgowych dotyczących wydatków zadeklarowanych do Komisji Europejskiej;
- prowadzenie ewidencji kwot podlegających procedurze odzyskiwania i kwot wycofanych po anulowaniu całości lub części wkładu dla operacji oraz przesyłanie do Komisji Europejskiej rocznej deklaracji w tym zakresie;
- uwzględnianie, do celów poświadczania wydatków, informacji o wykrytych nieprawidłowościach w programie operacyjnym;



**PROGRAM
REGIONALNY**
NARODOWA STRATEGIA SPÓJNOŚCI



WOJEWÓDZTWO
LUBELSKIE

UNIA EUROPEJSKA
EUROPEJSKI FUNDUSZ
ROZWOJU REGIONALNEGO



- analizowanie, do celów poświadczania wydatków, procedur Instytucji Zarządzających;
- przeprowadzanie kontroli w Instytucjach Zarządzających lub w instytucjach do których IZ delegowała swoje zadania oraz w szczególnych przypadkach przeprowadzanie czynności kontrolnych u beneficjentów;
- monitorowanie zasady n+3/n+2 na podstawie danych otrzymywanych od Instytucji Zarządzającej.

Zgodnie z art. 35 ust. 9 ustawy o zasadach prowadzenia polityki rozwoju zadania ministra właściwego do spraw rozwoju regionalnego, wynikające z art. 35 ust. 2 pkt 7 ww. ustawy, mogą zostać przekazane Wojewodzie, w zakresie i na zasadach określonych w odrębnym porozumieniu. Instytucja Certyfikująca w MRR deleguje Wojewodom część swoich zadań w zakresie certyfikacji, przy zachowaniu odpowiedzialności za delegowane zadania zgodnie z art. 59 ust. 2 rozporządzenia nr 1083/2006. Powierzenie Wojewodom wykonywania części zadań Instytucji Certyfikującej następuje, zgodnie z art. 12 rozporządzenia nr 1828/2006 oraz art. 35 ust. 9 ustawy o zasadach prowadzenia polityki rozwoju, poprzez zawarcie przez Ministra Rozwoju Regionalnego porozumień z poszczególnymi Wojewodami. Wojewodowie, do których delegowane są zadania Instytucji Certyfikującej, pełnią funkcję Instytucji Pośredniczących w Certyfikacji. Komórki organizacyjne w urzędach wojewódzkich, które obsługują Wojewodę w zakresie delegowanych zadań, są funkcjonalnie niezależne od komórek, które wykonują zadania delegowane przez Instytucję Zarządzającą.

Instytucja Certyfikująca deleguje Wojewodzie jako Instytucji Pośredniczącej w Certyfikacji w szczególności następujące zadania:

- weryfikację pod względem formalnym i rachunkowym otrzymywanego od Instytucji Zarządzającej poświadczania wydatków oraz wniosku o płatność dla Regionalnego Programu Operacyjnego;
- poświadczanie przed IC, że deklaracja wydatków jest dokładna, wynika z wiarygodnych systemów księgowych i jest oparta na weryfikowalnej dokumentacji uzupełniającej;
- poświadczanie przed IC, że zadeklarowane wydatki są zgodne z mającymi zastosowanie zasadami wspólnotowymi i krajowymi;



**PROGRAM
REGIONALNY**
NARODOWA STRATEGIA SPÓJNOŚCI



WOJEWÓDZTWO
LUBELSKIE

UNIA EUROPEJSKA
EUROPEJSKI FUNDUSZ
ROZWOJU REGIONALNEGO



- zapewnianie, do celów poświadczania wydatków, że otrzymała od Instytucji Zarządzającej RPO odpowiednie informacje na temat procedur i weryfikacji prowadzonych w związku z wydatkami zawartymi w deklaracjach wydatków;
- uwzględnianie, do celów poświadczania wydatków, wyników kontroli/audytów wykorzystania środków z funduszy strukturalnych i Funduszu Spójności oraz krajowego współfinansowania, prowadzonych przez uprawnione instytucje;
- przeprowadzanie kontroli w Instytucji Zarządzającej RPO lub w instytucjach do których IZ delegowała swoje zadania oraz w szczególnych przypadkach przeprowadzanie czynności kontrolnych u beneficjentów;
- analizowanie, do celów poświadczania wydatków, procedur Instytucji Zarządzającej RPO;
- uwzględnianie, do celów poświadczania wydatków, informacji o stwierdzonych nieprawidłowościach w ramach RPO;
- analizowanie elektronicznej ewidencji kwot podlegających procedurze odzyskiwania i kwot wycofanych po anulowaniu całości lub części wkładu dla danego projektu, prowadzonej przez Instytucję Zarządzającą lub instytucje, do których IZ delegowała swoje zadania.

6. na str. 173- 175 w podrozdziale **5.2.4 Instytucja Audytowa** zaktualizowano nazwę Departamentu Certyfikacji i Poświadczeń Środków UE nadając brzmienie:

Departament Ochrony Interesów Finansowanych Unii Europejskiej.

7. na str. 175-176 zmianie uległa treść całego podrozdziału **5.2.6. Przepływy finansowe.**

W/w rozdziałowi nadano brzmienie:

1) Przepływy finansowe między KE a krajem członkowskim

Komisja Europejska przekazuje środki Europejskiego Funduszu Rozwoju Regionalnego/Europejskiego Funduszu Społecznego/Funduszu Spójności na finansowanie



**PROGRAM
REGIONALNY**
NARODOWA STRATEGIA SPÓJNOŚCI



WOJEWÓDZTWO
LUBELSKIE

UNIA EUROPEJSKA
EUROPEJSKI FUNDUSZ
ROZWOJU REGIONALNEGO



programu w formie płatności zaliczkowych, płatności okresowych i płatności salda końcowego.

Powyższe środki wpływają na wyodrębniony rachunek bankowy, prowadzony w euro i zarządzany przez Ministra Finansów.

2) Finansowanie programu ³⁶

Na potrzeby finansowania programu w ramach budżetu państwa wyodrębniono budżet środków europejskich, z którego przekazywane są środki odpowiadające wkładowi UE. Współfinansowanie krajowe z budżetu państwa przekazywane jest przez właściwego dysponenta części budżetowej w formie dotacji celowej.

Środki odpowiadające wkładowi UE są przekazywane do beneficjentów za pośrednictwem Banku Gospodarstwa Krajowego (Płatnik), który wypłaca je na podstawie zleceń wypłaty środków wystawianych przez instytucję podpisującą umowę o dofinansowanie (IZ/IP/IPII) z beneficjentem.

Środki w ramach współfinansowania krajowego z budżetu państwa są wypłacane beneficjentom przez IZ/IP/IPII.

Wypłata na rzecz beneficjenta zarówno w części środków UE, jak i współfinansowania z budżetu państwa może mieć formę płatności zaliczkowych bądź zwrotu poniesionych przez beneficjenta wydatków.

Środki na rzecz beneficjentów są przekazywane na podstawie umowy o dofinansowanie ³⁷ oraz wniosku beneficjenta o płatność, z uwzględnieniem wcześniejszych wypłat.

Wydatki beneficjenta wykazywane w składanym przez niego wniosku o płatność, są ujmowane przez IZ/IP/IPII w deklaracjach wydatków składanych do IPOC, a następnie do IC, celem certyfikacji wydatków do KE.

W ramach systemu monitorowania przepływów finansowych IZ będzie monitorowała wysokość wydatków kwalifikowanych, w tym wydatków stanowiących współfinansowanie

³⁶ Nie dotyczy pomocy technicznej. Projekty pomocy technicznej finansowane są ze środków właściwego dysponenta części budżetowej lub w przypadku instytucji niebędących dysponentem ze środków dotacji celowej.

³⁷ W przypadku projektów własnych Instytucji Zarządzającej środki będą przekazywane na podstawie uchwały Zarządu Województwa oraz/lub zatwierdzonego wniosku o płatność.



**PROGRAM
REGIONALNY**
NARODOWA STRATEGIA SPÓJNOŚCI



WOJEWÓDZTWO
LUBELSKIE

UNIA EUROPEJSKA
EUROPEJSKI FUNDUSZ
ROZWOJU REGIONALNEGO



krajowe. IZ będzie dokonywała wyliczenia poziomu dofinansowania ze środków UE na poziomie osi priorytetowej w taki sposób, aby wkład funduszy UE nie przekraczał poziomu przyjętego w RPO WL dla danej osi priorytetowej.

Schemat przepływów finansowych przedstawiony został w **załączniku nr 5**.

5. na str. 177, w podrozdziale **5.3. Procedura wyboru projektów w ramach Regionalnego Programu Operacyjnego Województwa Lubelskiego na lata 2007-2013**

fragmentowi:

...określone w „Szczegółowym opisie osi priorytetowych programu operacyjnego”.

nadano brzmienie:

...określone w „Szczegółowym opisie osi priorytetowych programu operacyjnego – Uszczegółowieniu Programu”.

6. na str. 180, w podrozdziale **5.5. Opis procedur przewidzianych dla zapewnienia niezawodności komputerowych systemów raportowania księgowego, monitoringu i finansowego**, akapitowi drugiemu, zaczynającemu się od słów: „Wykorzystanie bezpiecznego protokołu...” nadano brzmienie:

Wykorzystanie bezpiecznego protokołu https wraz odpowiednią architekturą dostępowych urządzeń sieciowych w siedzibie Wykonawcy systemu minimalizuje ryzyko włamania oraz dostępu, a co za tym idzie i modyfikacji danych w systemie przez osoby nieupoważnione. Ponadto uniemożliwia zmianę danych w trakcie transmisji danych na serwer.

7. na str. 181, w podrozdziale **5.6. Informacje dotyczące wewnętrznego obiegu informacji pomiędzy „podmiotem centralnym (MS Liaison)” oraz podmiotami zgłaszającymi zapotrzebowanie na dostęp/modyfikację praw dostępu do SFC2007**, trzeciemu akapitowi zaczynającemu się od słów „Zgodnie z niniejszą procedurą...” nadano brzmienie:

Zgodnie z niniejszą procedurą funkcja MS Liaison dla Europejskiego Funduszu Społecznego, Europejskiego Funduszu Rozwoju Regionalnego i Funduszu Spójności, wynikająca z obowiązku nałożonego przepisami z art. 41 *Rozporządzenia Komisji (WE)*



**PROGRAM
REGIONALNY**
NARODOWA STRATEGIA SPÓJNOŚCI



WOJEWÓDZTWO
LUBELSKIE

UNIA EUROPEJSKA
EUROPEJSKI FUNDUSZ
ROZWOJU REGIONALNEGO



nr 1828/2006, zgodnie z którymi Państwa Członkowskie występują o prawa dostępu do systemu SFC2007 w sposób scentralizowany, została przypisana jednostce organizacyjnej w ramach Ministerstwa Rozwoju Regionalnego. Zgodnie z zasadami ustanowionymi przez Komisję, funkcje MS Liaison oraz MS Liaison Deputy pełnią wyznaczeni i zatwierdzeni przez służby Komisji pracownicy ww. jednostki organizacyjnej.

8. na str. 188 w podrozdziale **5.10 Komunikacja i promocja**

fragmentowi:

Głównymi grupami odbiorców zadań realizowanych w ramach Planu komunikacji będą:

- jednostki samorządu terytorialnego,
- przedsiębiorcy,
- uczelnie wyższe,
- jednostki naukowe,
- organizacje pozarządowe,
- instytucji otoczenia biznesu, samorząd gospodarczy,
- inne podmioty będące beneficjentami i potencjalnymi beneficjentami RPO WL.

nadano brzmienie:

Głównymi grupami odbiorców zadań realizowanych w ramach Planu komunikacji będą:

- Projektodawcy – Beneficjenci i Potencjalni Beneficjenci
- Odbiorcy rezultatów
- Opinia publiczna

9. po podrozdziale **7.6 Wnioski i rekomendacje**, dodano nowy rozdział w brzmieniu:

Rozdział 8

Przegląd i renowacje programów operacyjnych w ramach NSRO na lata 2007 – 2013

8.1 Podstawy prawne i formalne

Przegląd Regionalnego Programu Operacyjnego Województwa Lubelskiego na lata 2007 – 2013, rozumiany jako proces analizy oraz identyfikacji potencjalnych, niezbędnych modyfikacji w jego ramach, stanowi podstawę do wszczęcia renowacji Programu z Komisją Europejską i odbywa się przede wszystkim w oparciu o następujące podstawy prawne:



**PROGRAM
REGIONALNY**
NARODOWA STRATEGIA SPÓJNOŚCI



WOJEWÓDZTWO
LUBELSKIE

UNIA EUROPEJSKA
EUROPEJSKI FUNDUSZ
ROZWOJU REGIONALNEGO



- Rozporządzenie Rady (WE) nr 1083/2006 z dnia 11 lipca 2006 r. ustanawiające przepisy ogólne dotyczące Europejskiego Funduszu Rozwoju Regionalnego, Europejskiego Funduszu Społecznego i Funduszu Spójności i uchylające Rozporządzenie (WE) nr 1260/1999 (Dz.U.UE.L.06.210.25 z późn. zm.);
- Ustawę z dnia 6 grudnia 2006 r. o zasadach prowadzenia polityki rozwoju (Dz.U.09.84.712 j.t. z późn. zm.);
- Wytyczne dotyczące dokonywania przeglądu i renegocjacji z Komisją Europejską programów operacyjnych w ramach Narodowych Strategicznych Ram Odniesienia na lata 2007 – 2013 z dnia 1 września 2008 r.).

W związku z procesem przeglądu i renegocjacji programów operacyjnych Instytucja Zarządzająca Regionalnym Programem Operacyjnym Województwa Lubelskiego na lata 2007 – 2013 podjęła kluczowe decyzje w zakresie kierunków modyfikacji Programu, uwzględniając m. in.:

- kierunki wsparcia określone w dokumencie pn. *Ukierunkowanie środków wspólnotowych w ramach krajowych i regionalnych programów operacyjnych*;
- kierunki wsparcia określone w dokumencie *Europa 2020 Strategia na rzecz inteligentnego i zrównoważonego rozwoju sprzyjającego włączeniu społecznemu*;
- potrzeby rozwojowe i modernizacyjne kraju wskazane w *Raporcie Polska 2030*;
- wyniki przeprowadzonego badania ewaluacyjnego w ramach RPO WL pn. *Weryfikacja wartości docelowych wskaźników Regionalnego Programu Operacyjnego Województwa Lubelskiego na lata 2007 – 2013*;
- wyniki przeprowadzonego badania ewaluacyjnego w ramach RPO WL pn. *Analiza zaangażowania i możliwości JST oraz MŚP w aplikowaniu o środki w ramach Regionalnego Programu Operacyjnego Województwa Lubelskiego na lata 2007 – 2013*;
- wyniki przeprowadzonego badania ewaluacyjnego w ramach RPO WL pn. *Analiza poziomu wykorzystania środków dostępnych w konkursach o dofinansowanie projektów w ramach Regionalnego Programu Operacyjnego Województwa Lubelskiego na lata 2007 – 2013*;
- wyniki własnych analiz własne dotyczące bieżącego stanu wdrażania RPO WL.

8.2 Zgodność z dokumentami strategicznymi na poziomie unijnym i krajowym



**PROGRAM
REGIONALNY**
NARODOWA STRATEGIA SPÓJNOŚCI



WOJEWÓDZTWO
LUBELSKIE

UNIA EUROPEJSKA
EUROPEJSKI FUNDUSZ
ROZWOJU REGIONALNEGO



Zmiany wprowadzone do Regionalnego Programu Operacyjnego Województwa Lubelskiego na lata 2007 – 2013, w związku z procesem przeglądu i renegotjacji, spójne są z następującymi dokumentami strategicznymi:

- Europa 2020 Strategia na rzecz inteligentnego i zrównoważonego rozwoju sprzyjającego włączeniu społecznemu

Założenia RPO WL w zmienionej wersji zgodne są oraz wpisują się w priorytety określone w dokumencie *Europa 2020 Strategia na rzecz inteligentnego i zrównoważonego rozwoju sprzyjającego włączeniu społecznemu*, tj.:

- rozwój inteligentny (*smart growth*) – rozwój gospodarki opartej na wiedzy i innowacji;
- rozwój zrównoważony (*sustainable growth*) – wspieranie gospodarki efektywniej korzystającej z zasobów, bardziej przyjaznej środowisku i bardziej konkurencyjnej;
- rozwój sprzyjający włączeniu społecznemu (*inclusive growth*) – wspieranie gospodarki o wysokim poziomie zatrudnienia, zapewniającą spójność społeczną i terytorialną.

- Strategia Unii Europejskiej dla Regionu Morza Bałtyckiego

RPO WL wpisuje się w cele i obszary wsparcia przewidziane w Strategii UE dla Regionu Morza Bałtyckiego. Przedsięwzięcia podejmowane w ramach poszczególnych Osi Priorytetowych RPO WL są spójne z założeniami Strategii UE dla Regionu Morza Bałtyckiego, tj. obszarami priorytetowymi określonymi w Planie Działania stanowiącym załącznik do przedmiotowej Strategii i wpisują się w trzy jej priorytety, tj.:

- **I Rejon Morza Bałtyckiego jako obszar zrównoważony.**
 - ✓ Obszar priorytetowy 2. *Zachowanie stref przyrodniczych oraz bioróżnorodności uwzględniając łowiska morskie.*
 - ✓ Obszar priorytetowy 3. *Redukcja użytkowania oraz wpływu substancji niebezpiecznych.*

W ramach RPO WL w/w obszary priorytetowe realizowane są w VI Osi Priorytetowej *Środowisko i czysta energia*.

- **II Rejon Morza Bałtyckiego jako obszar Dobrobytu.**



**PROGRAM
REGIONALNY**
NARODOWA STRATEGIA SPÓJNOŚCI



WOJEWÓDZTWO
LUBELSKIE

UNIA EUROPEJSKA
EUROPEJSKI FUNDUSZ
ROZWOJU REGIONALNEGO



- ✓ Obszar priorytetowy 7. *Wykorzystanie pełnego potencjału regionu w zakresie badań i innowacji;*
- ✓ Obszar priorytetowy 8. *Wdrożenie Small Business Act: promocja przedsiębiorczości, wzmocnienie MŚP oraz podniesienie poziomu efektywnego wykorzystania zasobów ludzkich.*

W ramach RPO WL w/w obszary priorytetowe realizowane są w I Osi Priorytetowej *Przedsiębiorczość i innowacje*, II Osi Priorytetowej *Infrastruktura ekonomiczna* oraz III Osi Priorytetowej *Atrakcyjność obszarów miejskich i tereny inwestycyjne*.

– **III Rejon Morza Bałtyckiego jako obszar Dostępny i Atrakcyjny.**

- ✓ Obszar priorytetowy 10. *Poprawa dostępności, efektywności i bezpieczeństwa rynków energetycznych;*
- ✓ Obszar priorytetowy 11. *Wzmocnienie wewnętrznych i zewnętrznych połączeń transportowych*
- ✓ Obszar priorytetowy 12. *Utrzymanie i wzmocnienie atrakcyjności Regionu Morza Bałtyckiego w szczególności poprzez edukację, turystykę i poziom zdrowotności.*

W ramach RPO WL w/w obszary priorytetowe realizowane są w I Osi Priorytetowej *Przedsiębiorczość i innowacje*, w IV Osi Priorytetowej *Spółeczeństwo informacyjne*, V Osi Priorytetowej *Transport*, VI Osi Priorytetowej *Środowisko i czysta energia*, VII Osi Priorytetowej *Infrastruktura kultury i turystyki* oraz VIII Osi Priorytetowej *Infrastruktura społeczna*.

➤ Raport Polska 2030

RPO WL spójny jest z wizją rozwoju oraz potrzebami rozwojowymi i modernizacyjnymi kraju określonymi w *Raporcie Polska 2030*. Założenia RPO WL w zmienionej wersji wychodzą naprzeciw kluczowym wyzwaniom rozwojowym, zidentyfikowanym w *Raporcie* oraz wpisują się w sformułowane w nim rekomendacje dotyczące trzech głównych, wzajemnie powiązanych i oddziałujących na siebie wymiarów:

- polityki tworzące demograficzne, makroekonomiczne i instytucjonalne fundamenty rozwoju,
- polityki podnoszące produktywność, mobilność i adaptacyjność gospodarki,



**PROGRAM
REGIONALNY**
NARODOWA STRATEGIA SPÓJNOŚCI



WOJEWÓDZTWO
LUBELSKIE

UNIA EUROPEJSKA
EUROPEJSKI FUNDUSZ
ROZWOJU REGIONALNEGO



- polityki kształtujące społeczny wymiar rozwoju i stwarzające warunki dla jego dyfuzji.

➤ Strategia Rozwoju Województwa Lubelskiego na lata 2006-2020

Zmiany wprowadzone do RPO WL nie wpłynęły na jego spójność ze *Strategią Rozwoju Województwa Lubelskiego na lata 2006-2020*, która w dalszym ciągu jest zachowana. Na zgodność dokumentów nie wpłynął również proces aktualizacji Strategii, przeprowadzony w latach 2007-2009, który obejmował zmiany jedynie o charakterze technicznym lub uzupełniającym, nie powodującym głębokiej ingerencji w treść merytoryczną zapisów celów i priorytetów *Strategii*.

8.3 *Streszczenie wprowadzonych zmian*

Projekt zmian Programu został opracowany po dokonaniu wnikliwej merytorycznej analizy jego treści oraz dotychczasowego przebiegu procesu jego wdrażania. IZ RPO podjęła kluczowe decyzje dotyczące kierunków modyfikacji Programu. Obejmują one następujący zakres:

1. Zmiany w planie finansowym RPO WL.

W wyniku uzyskania dodatkowych środków w ramach Krajowej Rezerwy Wykonania (KRW) (21 662 778,00 EUR), dostosowania technicznego z puli przypadającej na regionalne programy operacyjne (10 472 471,00 EUR) oraz środków przeznaczonych na niwelowanie skutków powodzi (4 851 110,00 EUR) łączna alokacja środków w ramach RPO WL zwiększyła się o kwotę **36 986 359,00 EUR**. Biorąc pod uwagę dodatkowe środki łączna alokacja na Program wynosi **1 192 840 908,00 EUR**.

Dodatkowe środki rozdysponowane zostały w następujący sposób:

- środki dostosowania technicznego, przeznaczone zostały na zwiększenie środków w Osi Priorytetowej VI *Środowisko i czysta energia*, Działanie 6.2 *Energia przyjazna środowisku*,
- środki finansowe przeznaczone na niwelowanie skutków powodzi w województwie lubelskim przyczyniły się do zwiększenia alokacji w Osi Priorytetowej V *Transport*, jak również w Osi Priorytetowej VIII *Infrastruktura społeczna*,



**PROGRAM
REGIONALNY**
NARODOWA STRATEGIA SPÓJNOŚCI



WOJEWÓDZTWO
LUBELSKIE

UNIA EUROPEJSKA
EUROPEJSKI FUNDUSZ
ROZWOJU REGIONALNEGO



- środki Krajowej Rezerwy Wykonania przeznaczone zostały na zwiększenie alokacji w Osi Priorytetowej I *Przedsiębiorczość i innowacje*, Osi Priorytetowej III *Atrakcyjność obszarów miejskich i tereny inwestycyjne*, Osi Priorytetowej VI *Środowisko i czysta energia*,
- ponadto kwota w wysokości 2% środków KRW zwiększyła alokację w Osi Priorytetowej IX *Pomoc Techniczna*.

Środki KRW alokowane były zgodnie z rekomendacjami określonymi m. in. w dokumencie pn. *Ukierunkowanie środków wspólnotowych w ramach krajowych i regionalnych programów operacyjnych*.

Ponadto w ramach realokacji obecnie dostępnych środków dokonano zmniejszenia alokacji na Oś Priorytetową VII *Kultura, turystyka i współpraca międzyregionalna*, przesuując środki na Oś Priorytetową VI *Środowisko i czysta energia* oraz Oś Priorytetową VIII *Infrastruktura społeczna*. Powodem dokonania przesunięcia było niskie zainteresowanie ze strony potencjalnych beneficjentów ogłoszonymi konkursami w zakresie współpracy międzyregionalnej. Przesunięcie środków na Oś Priorytetową VI *Środowisko i czysta energia* ma na celu zwiększenie stopnia realizacji wskaźników założonych w Programie. Dokonane przesunięcie na Oś Priorytetową VIII *Infrastruktura społeczna* związane jest z potrzebą zaspokojenia dużych potrzeb regionu w zakresie infrastruktury społecznej.

Dodatkowo zmniejszono alokację na Oś Priorytetową II *Infrastruktura ekonomiczna*, przesuując środki na Oś Priorytetową I *Przedsiębiorczość i innowacje*. Powodem przesunięcia jest fakt, że potencjalni beneficjenci środków przeznaczonych na tworzenie regionalnej infrastruktury B+R wykazują nikłe zainteresowanie uzyskaniem dofinansowania ze środków RPO WL, ze względu na o wiele bardziej atrakcyjne warunki dofinansowania w ramach Programu Operacyjnego Rozwój Polski Wschodniej. Ze względu jednak na wagę tego rodzaju wsparcia (kategoria interwencji wspierająca Strategię Lizbońską, jedna z kluczowych w przyszłym okresie programowania) pozostawiono część środków przeznaczonych na tworzenie regionalnej struktury B+R w Osi Priorytetowej II z przeznaczeniem na ogłoszenie co najmniej jednego konkursu w latach następnych.

Poniższa tabela przedstawia zmiany alokacji w podziale na osie priorytetowe:



**PROGRAM
REGIONALNY**
NARODOWA STRATEGIA SPÓJNOŚCI



WOJEWÓDZTWO
LUBELSKIE

UNIA EUROPEJSKA
EUROPEJSKI FUNDUSZ
ROZWOJU REGIONALNEGO



Osie Priorytetowe Regionalnego Programu Operacyjnego Województwa Lubelskiego na lata 2007 - 2013		Pierwotna alokacja środków EFRR na Osie Priorytetowe	Realokacja środków pomiędzy Osiami Priorytetowymi		Środki przeznaczone na niwelowanie skutków powodzi	Krajowa Rezerwa Wykonania i Dostosowanie Techniczne	Alokacja środków EFRR na Osie Priorytetowe po renegocjacjach
			Zmniejszenia	Zwiększenia			
I	Przedsiębiorczość i innowacje	242 729 455		6 640 000		7 500 000	256 869 455
II	Infrastruktura ekonomiczna	75 130 546	6 640 000				68 490 546
III	Atrakcyjność obszarów miejskich i tereny inwestycyjne	69 351 273				4 000 000	73 351 273
IV	Społeczeństwo informacyjne	57 792 728					57 792 728
V	Transport	260 067 274			4 658 172		264 725 446
VI	Środowisko i czysta energia	156 040 364		4 300 000		20 201 993	180 542 357
VI I	Kultura, turystyka i współpraca międzyregionalna	109 806 182	9 946 502				99 859 680
VI II	Infrastruktura społeczna	152 572 800		5 646 502	192 938		158 412 240
IX	Pomoc techniczna	32 363 927				433 256	32 797 183
		1 155 854 549	16 586 502	16 586 502	4 851 110	32 135 249	1 192 840 908

W zakresie zmian w planie finansowym RPO WL zmieniono również maksymalne poziomy współfinansowania Osi Priorytetowej II *Infrastruktura ekonomiczna*, V *Transport* i IX *Pomoc techniczna*, co nie wpłynęło jednak na zmianę poziomu dofinansowania środków EFRR w stosunku do środków wkładu krajowego publicznego, który pozostaje na niezmiennym poziomie 85/15.

W konsekwencji dokonania alokacji dodatkowych środków oraz realokacji, zmianie uległy tabele finansowe w Programie.

2. Zmiany w zakresie kategorii interwencji.

W ramach V Osi Priorytetowej *Transport* usunięto kategorię interwencji 26 – *Transport multimodalny* ze względu na brak zainteresowania potencjalnych Beneficjentów aplikowaniem o środki na realizację projektów z zakresu transportu multimodalnego, a co za tym idzie brak projektów wpisujących się w tę kategorię interwencji. Ponadto wprowadzono zmiany dotyczące katalogu kategorii interwencji w ramach Osi Priorytetowej



**PROGRAM
REGIONALNY**
NARODOWA STRATEGIA SPÓJNOŚCI



WOJEWÓDZTWO
LUBELSKIE

UNIA EUROPEJSKA
EUROPEJSKI FUNDUSZ
ROZWOJU REGIONALNEGO



I *Przedsiębiorczość i innowacje*, II *Infrastruktura ekonomiczna* oraz VIII *Infrastruktura społeczna*. Powyższe zmiany (zatwierdzone uprzednio przez Komitet Monitorujący RPO WL) mają jedynie charakter techniczny i zostały wprowadzone w celu poprawy spójności dokumentu.

3. Zmiany w zakresie wskaźników w RPO WL.

W ramach przeglądu i renegocjacji RPO WL wprowadzono zmiany w wybranych wskaźnikach postępu rzeczowego Programu, polegające na zmianie wartości docelowych wskaźników na poziomie celu głównego, celu szczegółowego 1, celu szczegółowego 2 oraz Osi Priorytetowych: I, III, IV, V, VI, VII, VIII.

Zmiany te podyktowane zostały brakiem możliwości osiągnięcia zakładanych wartości docelowych wskaźników z uwagi na m.in.:

- skutki kryzysu ekonomicznego,
- zmianę sytuacji społeczno – gospodarczej województwa,
- możliwości i zainteresowanie Beneficjentów realizacją projektów współfinansowanych ze środków Unii Europejskiej, które swoją wartością i kompleksowością odbiegają od założeń przyjętych w Programie w momencie jego negocjacji.

Ponadto wprowadzono następujące zmiany:

- w celu głównym zmieniono częstotliwość pomiaru dwóch wskaźników, których pomiaru dokonuje się modelem makroekonomicznym HERMIN;
- w III Osi Priorytetowej zmieniono nazwy wybranych wskaźników dostosowując je do poszerzenia zakresu wskaźników o kluczowe rezultaty interwencji Programu;
- wprowadzono nowe wskaźniki w II, IV, V, VI oraz VIII Osi Priorytetowej, które w sposób adekwatny odzwierciedlają realizowane w Programie przedsięwzięcia oraz ich postęp;
- usunięto z Programu wybrane wskaźniki w I, II, IV oraz V Osi Priorytetowej, które okazały się być nieadekwatne do interwencji podejmowanych w ramach Programu. Usunięcie tych wskaźników nie wpływa na realizację celów Regionalnego Programu Operacyjnego Województwa Lubelskiego na lata 2007 – 2013;
- w Osi Priorytetowej VI i VIII zmieniono rodzaj wskaźnika (z rezultatu na produkt) zgodnie z poprawnością metodologiczną konstrukcji wskaźników;
- dookreślono źródło danych do poszczególnych wskaźników;



**PROGRAM
REGIONALNY**
NARODOWA STRATEGIA SPÓJNOŚCI



WOJEWÓDZTWO
LUBELSKIE

UNIA EUROPEJSKA
EUROPEJSKI FUNDUSZ
ROZWOJU REGIONALNEGO



- dodano wartość docelową dla roku 2015;
- doprecyzowano jednostki miary dla poszczególnych wskaźników;

Dokonano również zmian o charakterze technicznym i porządkującym polegających na: uzupełnieniu wartości docelowych wskaźników oszczędności czasu w projektach transportowych, oraz aktualizacji zakresu wskaźników kontekstowych w Programie.

4. Zmiany w zakresie priorytetowych inwestycji drogowych i kolejowych zaplanowanych do realizacji w ramach RPO WL.

Z opisu V Osi Priorytetowej *Transport* RPO WL wykreślono konkretne drogi wojewódzkie, wskazane jako priorytetowe inwestycje drogowe zaplanowane do realizacji podczas wdrażania Programu. Część tych inwestycji została zrealizowana ze środków Zintegrowanego Programu Operacyjnego Rozwoju Regionalnego 2004 – 2006, a także ze środków innych niż pochodzące z funduszy strukturalnych (środki z Kontraktu Wojewódzkiego Województwa Lubelskiego, środki własne województwa). Obecnie za priorytetowe inwestycje drogowe i kolejowe uznano projekty wpisane do Indykatoryjnego Wykazu Indywidualnych Projektów Kluczowych bez ich numeratywnego wyliczania w Programie, których realizacja faktycznie odbywa się przy udziale środków europejskich dostępnych w obecnej perspektywie finansowej.

5. Uwzględnienie Strategii Unii Europejskiej dla Regionu Morza Bałtyckiego.

Do Programu wprowadzono zapisy odnoszące się do jego zgodności z celami i priorytetami *Strategii Unii Europejskiej dla Regionu Morza Bałtyckiego*.

6. Uwzględnienie w treści Programu informacji o dużym projekcie.

W momencie tworzenia RPO WL nie planowano realizacji projektów dużych w rozumieniu art. 39 Rozporządzenia Rady nr 1083/2006. Zmiana dotyczy projektu lotniskowego, którego wartość początkowa została określona na 49 mln euro, jednakże w miarę postępu prac wartość inwestycji wzrosła i przekroczyła kwotę 50 mln euro.

7. Wprowadzenie szeregu zmian i modyfikacji mających charakter horyzontalny i techniczny w celu doprecyzowania i ujednolicenia treści Programu.

Zmiany te odnoszą się do zapisów w zakresie: funkcji Instytucji Certyfikującej jako jednej z instytucji zaangażowanych w system realizacji Regionalnego Programu Operacyjnego; przepływów finansowych w ramach systemu wdrażania funduszy europejskich; listy



**PROGRAM
REGIONALNY**
NARODOWA STRATEGIA SPÓJNOŚCI



WOJEWÓDZTWO
LUBELSKIE

UNIA EUROPEJSKA
EUROPEJSKI FUNDUSZ
ROZWOJU REGIONALNEGO



wskaźników kontekstowych dla RPO oraz struktury organizacyjnej systemu wdrażania RPO WL.

8. Podsumowanie w zakresie strategicznej oceny oddziaływania na środowisko projektu aktualizacji Regionalnego Programu Operacyjnego Województwa Lubelskiego na lata 2007 – 2013.

IZ RPO WL, po uzgodnieniu z Regionalnym Dyrektorem Ochrony Środowiska oraz Państwowym Wojewódzkim Inspektorem Sanitarnym, postanowiła odstąpić od przeprowadzenia strategicznej oceny oddziaływania na środowisko projektu aktualizacji Regionalnego Programu Operacyjnego Województwa Lubelskiego na lata 2007-2013.

W opinii Instytucji Zarządzającej RPO WL wprowadzono niewielkie modyfikacje przyjętego już dokumentu, a realizacja postanowień zaktualizowanego RPO WL nie spowoduje znaczącego oddziaływania na środowisko.

Biorąc pod uwagę charakter, rodzaj oraz skalę przewidzianych w projekcie aktualizacji RPO WL działań oraz cechy obszaru objętego potencjalnym oddziaływaniem, organy opiniujące uznały, że realizacja postanowień dokumentu nie spowoduje znacząco negatywnego oddziaływania na środowisko. Nie przewiduje się także wystąpienia negatywnego oddziaływania na życie ludzi, oddziaływań skumulowanych oraz transgranicznego oddziaływania. Ustalenia aktualizacji RPO WL nie spowodują znacząco negatywnego oddziaływania na sieć obszarów Natura 2000 i ich integralność.

Na podstawie analizy projektu aktualizacji RPO WL, Regionalny Dyrektor Ochrony Środowiska w Lublinie stwierdził, że przedmiotowy projekt wyznacza ramy dla przedsięwzięć mogących znacząco oddziaływać na środowisko. Fakt ten znajduje odzwierciedlenie na etapie wyboru projektów do realizacji poprzez weryfikację dokumentacji z postępowania w sprawie wydania decyzji o środowiskowych uwarunkowaniach dla przedsięwzięć mogących znacząco oddziaływać na środowisko. RPO WL nie przewiduje realizacji przedsięwzięć zaliczanych do szczególnie szkodliwych dla środowiska. W ramach RPO WL dofinansowanie może otrzymać jedynie projekt, który nie będzie wywierał negatywnego oddziaływania na obszary objęte lub te które mają być objęte siecią Natura 2000.

W wyniku wprowadzanych zmian, ustalenia uzgodnione na etapie przeprowadzonej procedury oddziaływania na środowisko i zapisane w Prognozie oddziaływania



**PROGRAM
REGIONALNY**
NARODOWA STRATEGIA SPÓJNOŚCI



WOJEWÓDZTWO
LUBELSKIE

UNIA EUROPEJSKA
EUROPEJSKI FUNDUSZ
ROZWOJU REGIONALNEGO



na środowisko Projektu Regionalnego Programu Operacyjnego Województwa Lubelskiego na lata 2007 – 2013 pozostają aktualne.

XIII. W załącznikach wprowadzono następujące zmiany:

1. na str. 198 tekst **Załącznika nr 1. Indykacyjny wykaz dużych projektów**, otrzymał brzmienie:

W ramach RPO WL zidentyfikowano jeden duży projekt w rozumieniu art. 39 Rozporządzenia Rady nr 1083/2006. Inwestycja polega na rozbudowie i modernizacji istniejącego lotniska w Świdniku. Ma na celu przystosowanie transportu lotniczego województwa lubelskiego do standardów obowiązujących w UE.

Realizacja projektu ma na celu stworzenie dogodnych warunków dla zwiększenia przepływu ludzi, kapitału oraz towarów niezbędnych dla zdynamizowania rozwoju regionu. Dodatkowymi elementami świadczącymi o strategicznym charakterze projektu są: bliskość ośrodka wzrostu-Lublina, istniejąca infrastruktura lotniska fabrycznego PZL Świdnik oraz bliskość granicy ze Wschodem stanowiącej jednocześnie granicę UE. Projekt realizowany jest w ramach V Osi Priorytetowej RPO WL.

Nazwa projektu	Lider projektu	Szacunkowa wartość projektu (mln EUR)	Dofinansowanie z RPO (mln EUR)
Rozbudowa Regionalnego Portu Lotniczego: Port Lotniczy Lublin S.A. (Świdnik)	Port Lotniczy Lublin S.A.	126,11 mln EUR*	36,12 mln EUR* w tym 31,26 mln EUR z EFRR

* wg kursu 1 EUR = 3,9987 PLN

2. na str. 199-203 **Załącznikowi nr 2. Lista wskaźników kontekstowych dla RPO** nadano brzmienie:



PROGRAM REGIONALNY
NARODOWA STRATEGIA SPÓJNOŚCI



WOJEWÓDZTWO
LUBELSKIE

UNIA EUROPEJSKA
EUROPEJSKI FUNDUSZ
ROZWOJU REGIONALNEGO



L.p.	Zmienna/Wskaźnik	Jednostka Miary	Przekrój terytorialny (NTS)	Źródło	Wartość wskaźnika (2005 r.)	Uwagi
I.	SPOŁECZEŃSTWO					
1.	Wskaźnik zatrudnienia: - Ogółem; - miasto/wieś; - wg grup wieku (15-24 lat; 25-54; 55-64); - w tym kobiety.	%	NTS 2, miasto/wieś	GUS-BDR Eurostat	Ogółem: 48,6 % Miasto: 43,9 % Wieś: 53,4 % Kobiety: 42,6 15-24: 23,6 % 25-54: 72,9 % 55-64: 36,4 %	Kontekst dla wskaźnika: - nr 2 celu głównego - nr 3 celu głównego - nr 2 celu szczegółowego 1 - nr 2 celu szczegółowego 2 - nr 9 Osi Priorytetowej I - nr 8 Osi Priorytetowej II - nr 5 Osi Priorytetowej III - nr 4 Osi Priorytetowej VII - nr 1 Osi Priorytetowej IX
2.	Pracujący ogółem (rok poprzedni=100) w tym: - w sektorze prywatnym; - w MŚP.	%	NTS 2	GUS-BDR	Ogółem: 100,6 % w sektorze prywatnym: 74 % w MSP: 65,8 %	Kontekst dla wskaźnika: - nr 2 celu głównego - nr 3 celu głównego - nr 2 celu szczegółowego 1 - nr 2 celu szczegółowego 2 - nr 9 Osi Priorytetowej I - nr 8 Osi Priorytetowej II - nr 5 Osi Priorytetowej III - nr 4 Osi Priorytetowej VII - nr 1 Osi Priorytetowej IX
3.	Stopa bezrobocia wg BAEL: - w tym kobiety.	%	NTS 2; miasto/wieś	GUS-BDR	Ogółem: 14,3 % Kobiety: 14,3 % Miasta: 19,4 % Wieś: 9,5 %	Kontekst dla wskaźnika: - nr 2 celu głównego - nr 3 celu głównego - nr 2 celu szczegółowego 1 - nr 2 celu szczegółowego 2 - nr 9 Osi Priorytetowej I - nr 8 Osi Priorytetowej II



PROGRAM REGIONALNY
NARODOWA STRATEGIA SPÓJNOŚCI



WOJEWÓDZTWO LUBELSKIE

UNIA EUROPEJSKA
EUROPEJSKI FUNDUSZ ROZWOJU REGIONALNEGO



						<ul style="list-style-type: none"> - nr 5 Osi Priorytetowej III - nr 4 Osi Priorytetowej VII - nr 1 Osi Priorytetowej IX
4.	Stopa bezrobocia rejestrowanego: - w tym kobiety.	Tys. %	NTS 2	GUS-BDR	Ogółem: 17 % W tym kobiety: 50 %	Kontekst dla wskaźnika: <ul style="list-style-type: none"> - nr 2 celu głównego - nr 3 celu głównego - nr 2 celu szczegółowego 1 - nr 2 celu szczegółowego 2 - nr 9 Osi Priorytetowej I - nr 8 Osi Priorytetowej II - nr 5 Osi Priorytetowej III - nr 4 Osi Priorytetowej VII - nr 1 Osi Priorytetowej IX
5.	Liczba nowoutworzonych miejsc pracy.	l. bezwzgl.	NTS 2	GUS-BDR	Ogółem: 10555	Kontekst dla wskaźnika: <ul style="list-style-type: none"> - nr 2 celu głównego - nr 3 celu głównego - nr 2 celu szczegółowego 1 - nr 2 celu szczegółowego 2 - nr 9 Osi Priorytetowej I - nr 8 Osi Priorytetowej II - nr 5 Osi Priorytetowej III - nr 4 Osi Priorytetowej VII - nr 1 Osi Priorytetowej IX
6.	Gospodarstwa domowe wyposażone w komputer osobisty z dostępem do Internetu: - liczby bezwzględne; - w % ogółu gospodarstw domowych.	Tys. %	NTS 2	GUS-BDR	336 (na 2046 badanych) 16,4 %	Kontekst dla wskaźnika: <ul style="list-style-type: none"> - nr 2 oś priorytetowa IV - nr 3 oś priorytetowa IV
7 a.	Komputery w szkołach: - ogółem; - w tym z dostępem do Internetu.	Szt.	NTS 2, miasto/wieś	GUS-publ.	Ogółem: 25 781 - w tym z dostępem do Internetu: 21 273	Kontekst dla wskaźnika: <ul style="list-style-type: none"> - nr 10 Osi priorytetowej VIII



**PROGRAM
REGIONALNY**
NARODOWA STRATEGIA SPÓJNOŚCI



WOJEWÓDZTWO
LUBELSKIE

UNIA EUROPEJSKA
EUROPEJSKI FUNDUSZ
ROZWOJU REGIONALNEGO



Załącznik nr 1 do Uchwały Nr LXXI/1368/2011 Zarządu Województwa Lubelskiego
z dnia 20 października 2011 r.

7 b.	Udział szkół wyposażonych w komputery według poziomu kształcenia (szkoły podstawowe; gimnazja; szkoły ponadpodstawowe i ponadgimnazjalne, policealne) w % danej grupy szkół	%	NTS 2	GUS-publ.	Udział szkół wyposażonych w komputery: 67,5 % - Szkoły podstawowe: 87 % - Gimnazja: 76 % - Ponadpodstawowe i ponadgimnazjalne: 35 % - Policealne: 26 %	Kontekst dla wskaźnika: - nr 10 Osi priorytetowej VIII
8.	Wykształcenie ludności w wieku 15 lat i więcej (BAEL): - podstawowe i niepełne podstawowe (poziom 0-2 ISCED); - ponadpodstawowe i ponadgimnazjalne (poziom 3-4 ISCED); - wyższe (poziom 5-6 ISCED).	%	NTS 2, miasto/wieś	GUS Eurostat	- podstawowe i niepełne podstawowe: 31,1 % - ponadpodstawowe i ponadgimnazjalne: 56 % - wyższe: 12,9 %	Kontekst dla wskaźnika: - nr 1 celu szczegółowego 3 - nr 2 Osi priorytetowej VIII
9.	Liczba uczniów w szkołach: - podstawowych; - gimnazjach; - średnie; - policealnych; - wyższych.	l. bezwzgl.	NTS 2	GUS-publ.	- szkoły podstawowe: 156 115 - gimnazja: 97 895 - średnie: 108 703 - policealne: 19 791 - wyższe: 103 159	Kontekst dla wskaźnika: - nr 1 celu szczegółowego 3 - nr 9 Osi Priorytetowej II - nr 1 Osi priorytetowej VIII - nr 2 Osi priorytetowej VIII - nr 6 Osi priorytetowej VIII
10.	Udzielone noclegi w turystycznych obiektach zbiorowego zakwaterowania na 1 tys. mieszkańców; - w tym turystom zagranicznym.	l. bezwzgl.	NTS 2,	GUS-BDR	- Udzielone noclegi: 56 830 - W tym turystom zagranicznym: 6 749	Kontekst dla wskaźnika: - nr 3 celu szczegółowego 3 - nr 6 Osi priorytetowej I - nr 10 Osi priorytetowej I - nr 1 Osi priorytetowej VII - nr 5 Osi priorytetowej VII
11.	Widzowie: - w kinach stałych; - i słuchacze w teatrach i instytucjach muzycznych;	w tys. osób	NTS 2	GUS-BDR	- w kinach stałych: 539,79 - w teatrach i	Kontekst dla wskaźnika: - nr 2 Osi priorytetowej VII - nr 5 Osi priorytetowej VII



PROGRAM REGIONALNY
NARODOWA STRATEGIA SPÓJNOŚCI



WOJEWÓDZTWO LUBELSKIE

UNIA EUROPEJSKA
EUROPEJSKI FUNDUSZ
ROZWOJU REGIONALNEGO



	- zwiedzający muzea i wystawy.				instytucjach muzycznych: 219,70 - w muzeach i na wystawach: 992,57	
12.	Ofiary śmiertelne wypadków drogowych; - na 100 tys. zarejestrowanych pojazdów; - na 100 tys. ludności; - rok poprzedni=100.	l. bezwzgl. %	NTS 2	GUS-BDR	- na 100 tys. zarejestrowanych pojazdów: 33 - na 100 tys. ludności: 14,8 - rok poprzedni=100: 89,94 %	Kontekst dla wskaźnika: - nr 2 Osi priorytetowej V - nr 3 Osi priorytetowej V
13 a.	Saldo migracji wewnętrznych: - w miastach; - na wsi.		NTS2	GUS-publ.	- w miastach: - 4 544 - na wsi: - 361	Kontekst dla wskaźnika: - nr 4 celu szczegółowego 3
13 b.	Saldo migracji zagranicznych.		NTS2	GUS-BDR	4	Kontekst dla wskaźnika: - nr 4 celu szczegółowego 3
14.	Liczba ludności korzystającej z przewozów komunikacją miejską.	mln	NTS 2	GUS-publ.	Ogółem: 97,7	Kontekst dla wskaźnika: - nr 6 Osi Priorytetowej V - nr 7 Osi Priorytetowej V - nr 10 Osi Priorytetowej V
15.	Długość dróg publicznych (o twardej nawierzchni) ogółem: - w tym wojewódzkich; - w tym powiatowych; - w tym gminnych.	Km	NTS 2	GUS-BDR	Ogółem: 18 158 km W tym wojewódzkich: 2 214,2 km W tym powiatowych: 9 186,6 km W tym gminnych: 5 698 km	Kontekst dla wskaźnika: - nr 2 Osi Priorytetowej V - nr 7 Osi Priorytetowej V



PROGRAM REGIONALNY
NARODOWA STRATEGIA SPÓJNOŚCI



WOJEWÓDZTWO LUBELSKIE

UNIA EUROPEJSKA
EUROPEJSKI FUNDUSZ ROZWOJU REGIONALNEGO



Załącznik nr 1 do Uchwały Nr LXXI/1368/2011 Zarządu Województwa Lubelskiego z dnia 20 października 2011 r.

16.	Udział dróg w złym stanie technicznym w stosunku do ogółu.	%	NTS 2	GUS	65 %	Kontekst dla wskaźnika: - nr 3 Osi Priorytetowej V - nr 7 Osi Priorytetowej V
17.	Linie kolejowe eksploatowane ogółem.	Km	NTS 2	GUS-BDR	Ogółem: 1 071	Kontekst dla wskaźnika: - nr 4 Osi Priorytetowej V - nr 9 Osi Priorytetowej V
18.	Udział zmodernizowanych linii kolejowych w długości ogółem.	%	NTS 2	PKP PLK	0	Kontekst dla wskaźnika: - nr 5 Osi Priorytetowej V - nr 9 Osi Priorytetowej V
19.	Liczba szpitali.	Szt.	NTS 2	GUS-BDR	Ogółem: 41	Kontekst dla wskaźnika: - nr 4 Osi Priorytetowej VIII - nr 5 Osi Priorytetowej VIII
II.	GOSPODARKA					
20.	Produkt krajowy brutto na 1 mieszkańca; - wg średniej dla UE 27 (w PPS, UE-27 = 100).	zł %	NTS 2	GUS- BDR Eurostat	17 591 35 %	Kontekst dla wskaźnika: - nr 1 celu głównego - nr 2 celu głównego
21.	Wzrost PKB w cenach stałych (rok poprzedni =100).	%	NTS 2	GUS-publ.	104,9 %	Kontekst dla wskaźnika: - nr 1 celu głównego - nr 2 celu głównego
22.	Wartość dodana brutto na 1 pracującego wg sektorów ekonomicznych: - rolnictwo, łowiectwo, leśnictwo, rybołówstwo; - przemysł; - w tym przetwórstwo przemysłowe; - budownictwo; - usługi rynkowe; - usługi nierynkowe; (Polska = 100): - rolnictwo, łowiectwo, leśnictwo, rybołówstwo;	zł	NTS 2	GUS-publ.	zł: - rolnictwo, łowiectwo, leśnictwo, rybołówstwo: 8 876 - przemysł: 59 469 zł - w tym przetwórstwo przemysłowe:	Kontekst dla wskaźnika: - nr 1 celu szczegółowego 1 - nr 3 celu szczegółowego 1 - nr 2 Osi Priorytetowej I - nr 3 Osi Priorytetowej I - nr 4 Osi Priorytetowej I - nr 5 Osi Priorytetowej I



**PROGRAM
REGIONALNY**
NARODOWA STRATEGIA SPÓJNOŚCI



WOJEWÓDZTWO
LUBELSKIE

UNIA EUROPEJSKA
EUROPEJSKI FUNDUSZ
ROZWOJU REGIONALNEGO



Załącznik nr 1 do Uchwały Nr LXXI/1368/2011 Zarządu Województwa Lubelskiego
z dnia 20 października 2011 r.

	<ul style="list-style-type: none"> - przemysł; - w tym przetwórstwo przemysłowe; - budownictwo; - usługi rynkowe; - usługi nierynkowe; 	%			55 911 zł - budownictwo: 72 801 zł - usługi rynkowe: 83 540 zł - usługi nierynkowe: 51 136 zł %: - rolnictwo, łowiectwo, leśnictwo, rybołówstwo: 53,5 % - przemysł: 82,9 % - w tym przetwórstwo przemysłowe: 85,1 % - budownictwo: 99,7 % - usługi rynkowe: 91,3 % - usługi nierynkowe: 90,9 %	
23.	Struktura pracujących wg sektorów ekonomicznych (województwo=100): - rolnictwo, łowiectwo, leśnictwo, rybołówstwo; - przemysł ogółem; - w tym przemysł przetwórczy; - budownictwo; - usługi rynkowe; - usługi nierynkowe; (rok poprzedni=100): - rolnictwo, łowiectwo, leśnictwo, rybołówstwo; - przemysł ogółem; - w tym przemysł przetwórczy; - budownictwo; - usługi rynkowe;	%	NTS 2	GUS-publ.	(województwo=100) : - rolnictwo, łowiectwo, leśnictwo, rybołówstwo: 38,2 % - przemysł ogółem: 14,6 % - w tym przemysł przetwórczy: 12,7 % - budownictwo: 3,4 % - usługi rynkowe:	Kontekst dla wskaźnika: - nr 2 celu szczegółowego 1 - nr 9 Osi Priorytetowej 1



**PROGRAM
REGIONALNY**
NARODOWA STRATEGIA SPÓJNOŚCI



WOJEWÓDZTWO
LUBELSKIE

UNIA EUROPEJSKA
EUROPEJSKI FUNDUSZ
ROZWOJU REGIONALNEGO



	- usługi nierynkowe;				25,2 % - usługi nierynkowe: 18,7 % (rok poprzedni=100): - rolnictwo, łowiectwo, leśnictwo, rybołówstwo: 100 % - przemysł ogółem: 98,3 % - w tym przemysł przetwórczy: 99,2 % - budownictwo: 104,3 % - usługi rynkowe: 102,5 % - usługi nierynkowe: 100,8 %	
24.	Podmioty gospodarki narodowej zarejestrowane w rejestrze REGON na 10 tys. ludności ogółem: - w tym: MSP na 10 tys. ludności.	l. bezwzgl.	NTS2	GUS-BDR	Ogółem: 683,69 W tym MSP: 677,71	Kontekst dla wskaźnika: - nr 1 celu szczegółowego 1 - nr 3 celu szczegółowego 1 - nr 3 Osi Priorytetowej I - nr 4 Osi Priorytetowej I - nr 12 Osi Priorytetowej I - nr 5 Osi Priorytetowej II - nr 7 Osi Priorytetowej II - nr 4 Osi Priorytetowej III - nr 6 Osi Priorytetowej III
25.	Liczba przedsiębiorstw z udziałem kapitału zagranicznego.	l. bezwzgl.	NTS 2	REGON	826	Kontekst dla wskaźnika: - nr 3 celu szczegółowego 2
26.	Kapitał zagraniczny w podmiotach z kapitałem zagranicznym na 1 mieszkańca.	tyś. zł	NTS 2	GUS-BDR	0,029 tys. zł	Kontekst dla wskaźnika: - nr 3 celu szczegółowego 2



PROGRAM REGIONALNY
NARODOWA STRATEGIA SPÓJNOŚCI



WOJEWÓDZTWO LUBELSKIE

UNIA EUROPEJSKA
EUROPEJSKI FUNDUSZ
ROZWOJU REGIONALNEGO



27.	Nakłady inwestycyjne na 1 mieszkańca ogółem: - w tym bezpośrednie inwestycje zagraniczne; - w tym udział sektora prywatnego.	zł %	NTS 2	GUS-BDR	Ogółem na 1 mieszkańca: 1 992 zł W tym bezpośrednie inwestycje zagraniczne: 2,2 % [dane za 2003 r.] W tym udział sektora prywatnego: 55,6 %	Kontekst dla wskaźnika: - nr 3 celu szczegółowego 2 - nr 11 Osi Priorytetowej I - nr 4 Osi Priorytetowej III - nr 6 Osi Priorytetowej III
28.	Nakłady na działalność badawczo-rozwojową (ceny bieżące) w relacji do PKB; - W tym nakłady finansowane przez przedsiębiorstwa.	%	NTS 2	GUS-BDR	Ogółem: 0,48 % - w tym nakłady finansowane przez podmioty gospodarcze: -	Kontekst dla wskaźnika: - nr 1 Osi Priorytetowej I - nr 7 Osi Priorytetowej I - nr 12 Osi Priorytetowej I
29.	Zatrudnieni w sektorze B+R.	EPC	NTS 2	GUS-BDR	Ogółem: 3 457	Kontekst dla wskaźnika: - nr 8 Osi Priorytetowej II
30.	Udział przedsiębiorstw, które prowadziły działalność innowacyjną w przemyśle w % przedsiębiorstw w przemyśle.	%	NTS 2	GUS-publ.	43 %	Kontekst dla wskaźnika: - nr 3 celu szczegółowego 1 - nr 12 Osi Priorytetowej I
31.	Liczba zgłoszonych i udzielonych patentów, wzorów użytkowych (kraj).	l. bezwzgl.	NTS 2	GUS-publ.	Liczba zgłoszonych: - wynalazków: 63 - wzorów użytkowych: 23 Liczba udzielonych: - patentów: 47 - praw ochronnych wzorom użytkowym: 16	Kontekst dla wskaźnika: - nr 1 Osi Priorytetowej II - nr 2 Osi Priorytetowej II
32.	Udział produkcji wyrobów nowych i zmodernizowanych w produkcji sprzedanej w przemyśle.	%	NTS 2	GUS-publ.	7,8 % [dane dla 2006 r.]	Kontekst dla wskaźnika: - nr 12 Osi Priorytetowej I
III	ŚRODOWISKO					



**PROGRAM
REGIONALNY**
NARODOWA STRATEGIA SPÓJNOŚCI



WOJEWÓDZTWO
LUBELSKIE

UNIA EUROPEJSKA
EUROPEJSKI FUNDUSZ
ROZWOJU REGIONALNEGO



Załącznik nr 1 do Uchwały Nr LXXI/1368/2011 Zarządu Województwa Lubelskiego
z dnia 20 października 2011 r.

33.	Całkowita emisja zanieczyszczeń powietrza:			Min. Środowiska / Krajowe Centrum Inwentaryzacji Emisji GUS-BDR		Kontekst dla wskaźnika: - nr 8 Osi Priorytetowej I - nr 1 Osi Priorytetowej VI
33 a.	Pyłowych: rok poprzedni=100	kg/ km ² %	NTS 2		Pyłowych: 300 100 %	
33 b.	Gazowych: - dwutlenku siarki (bez CO ₂); rok poprzedni=100 - tlenków azotu; rok poprzedni=100.	kg/ km ² % kg/ km ² %	NTS 2 NTS 2		dwutlenku siarki (bez CO ₂): 800 100 % tlenków azotu: 400 100 %	
34.	Ludność korzystająca z kanalizacji: - w tym na wsi. Ludność korzystająca z kanalizacji w % ludności ogółem: - w tym na wsi.	Tys. % %	NTS 2	GUS-BDR	Ogółem: 978,63 - w tym na wsi: 115,685 W % ludności ogółem: 44,9 % - w tym na wsi: 9,9 %	Kontekst dla wskaźnika: - nr 5 Osi Priorytetowej VI
35.	Ludność korzystająca z wodociągów: - w tym na wsi. Ludność korzystająca z wodociągów w % ludności ogółem: - w tym na wsi.	Tys. % %	NTS 2	GUS-BDR	Ogółem: 1 718,2 - w tym na wsi: 769,018 W % ludności ogółem: 78,8 % - w tym na wsi: 66,1 %	Kontekst dla wskaźnika: - nr 4 Osi Priorytetowej VI
36.	Ludność obsługiwana przez oczyszczalnie ścieków w % ogólnej liczby ludności: - w tym na wsi.	%	NTS 2	GUS-BDR	Ogółem: 50,98 % Na wsi: 13,56 %	Kontekst dla wskaźnika: - nr 5 Osi Priorytetowej VI
37.	Ścieki przemysłowe i komunalne oczyszczone: - na km ² powierzchni; - w % ścieków wymagających oczyszczenia.	dam ³ /km ² %	NTS 2	GUS-BDR	Na km ² : 2,8 dam ³ W % ścieków wymagających oczyszczenia: 97,6 %	Kontekst dla wskaźnika: - nr 5 Osi Priorytetowej VI
38.	Udział odpadów poddanych odzyskowi w ogólnej ilości odpadów wytworzonych (z wyłączeniem komunalnych).	%	NTS 2	GUS-BDR	94,3 %	Kontekst dla wskaźnika: - nr 2 Osi Priorytetowej VI - nr 6 Osi Priorytetowej VI



**PROGRAM
REGIONALNY**
NARODOWA STRATEGIA SPÓJNOŚCI



WOJEWÓDZTWO
LUBELSKIE

UNIA EUROPEJSKA
EUROPEJSKI FUNDUSZ
ROZWOJU REGIONALNEGO



39.	Odpady komunalne zebrane na 1 mieszkańca.	kg	NTS 2	GUS-BDR	155,12 kg	Kontekst dla wskaźnika: - nr 2 Osi Priorytetowej VI - nr 6 Osi Priorytetowej VI
40.	Ilość energii pochodzącej ze źródeł odnawialnych (moc zainstalowana).	MW	NTS 2	GUS-BDR	194,9	Kontekst dla wskaźnika: - nr 8 Osi Priorytetowej I - nr 13 Osi Priorytetowej I - nr 1 Osi Priorytetowej VI - nr 3 Osi Priorytetowej VI
41.	Powierzchnia o szczególnych walorach przyrodniczych prawnie chroniona w % powierzchni ogólnej.	%	NTS 2	GUS-BDR	22,8 %	Kontekst dla wskaźnika: - nr 5 Osi Priorytetowej VII
42.	Powierzchnia zrekultywowanych i zagospodarowanych terenów do ogółu wymagających rekultywacji.	%	NTS 2	GUS-BDR	2,17 %	Kontekst dla wskaźnika: - nr 3 Osi Priorytetowej III - nr 7 Osi Priorytetowej VI
43.	Udział wód I i II klasy czystości do ogółem.	%	NTS 2	WIOŚ-publ.	0,60 %	Kontekst dla wskaźnika: - nr 5 Osi Priorytetowej VI
44.	Emisja CO ₂ z zakładów uciążliwych ogółem.	Tys. Ton /rok	NTS 2	GUS-BDR	5 245,3 kt/r	Kontekst dla wskaźnika: - nr 3 Osi Priorytetowej VI

3. na str. 204, **Załącznikowi nr 3 Schemat instytucjonalny RPO Województwa Lubelskiego**, nadano brzmienie:



**PROGRAM
REGIONALNY**
NARODOWA STRATEGIA SPÓJNOŚCI

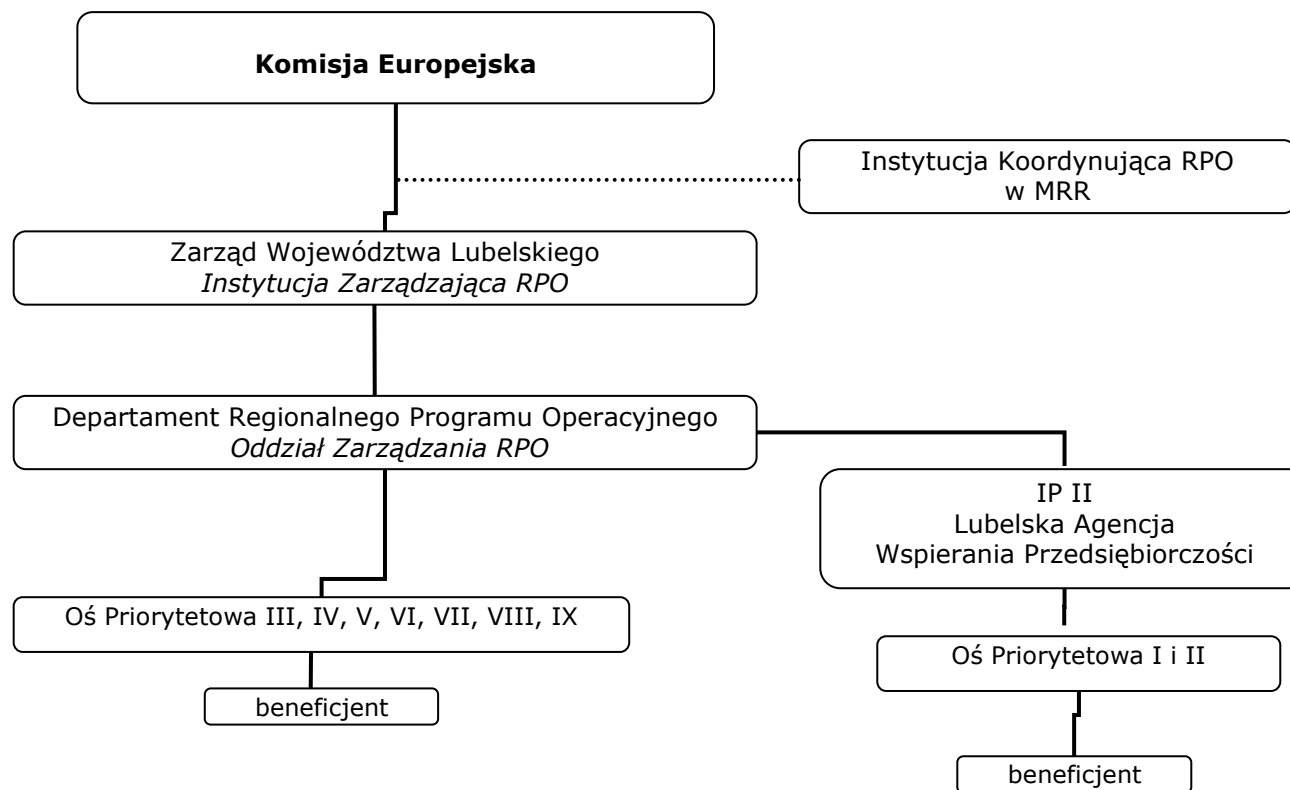


WOJEWÓDZTWO
LUBELSKIE

UNIA EUROPEJSKA
EUROPEJSKI FUNDUSZ
ROZWOJU REGIONALNEGO



Załącznik nr 1 do Uchwały Nr LXXI/1368/2011 Zarządu Województwa Lubelskiego
z dnia 20 października 2011 r.



**PROGRAM
REGIONALNY**
NARODOWA STRATEGIA SPÓJNOŚCI



WOJEWÓDZTWO
LUBELSKIE

UNIA EUROPEJSKA
EUROPEJSKI FUNDUSZ
ROZWOJU REGIONALNEGO



4. na str. 205, **Załącznikowi nr 4. Schemat organizacyjny wskazujący rozmieszczenie Instytucji Zarządzających RPO, Instytucji Koordynującej RPO, Instytucji Certyfikującej i Instytucji Audytowej oraz instytucji odpowiedzialnej za otrzymywanie płatności z KE, nadano brzmienie:**



**PROGRAM
REGIONALNY**
NARODOWA STRATEGIA SPÓJNOŚCI

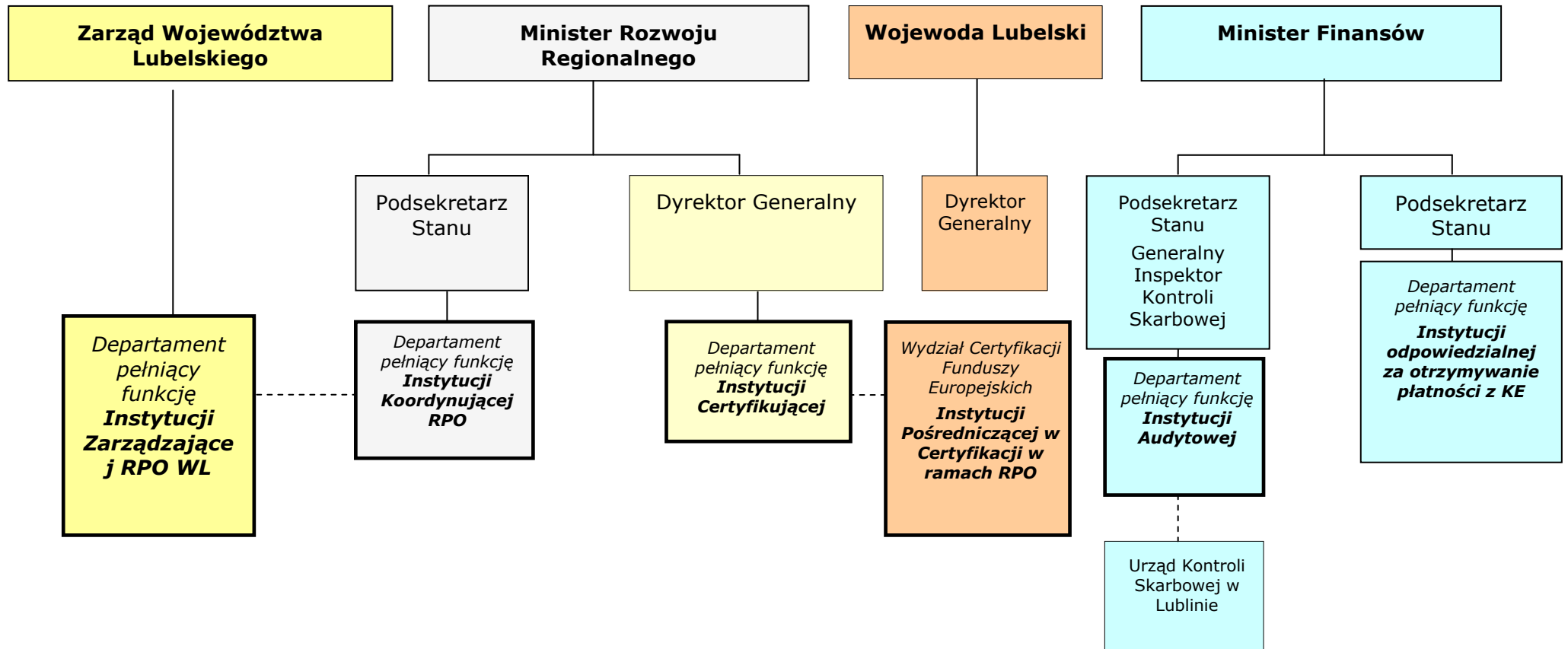


WOJEWÓDZTWO
LUBELSKIE

UNIA EUROPEJSKA
EUROPEJSKI FUNDUSZ
ROZWOJU REGIONALNEGO



Załącznik nr 1 do Uchwały Nr LXXI/1368/2011 Zarządu Województwa Lubelskiego
z dnia 20 października 2011 r.



na str. 206 Załącznikowi nr 5 *Przepływy finansowe i certyfikacja w Regionalnych Programach Operacyjnych*, nadano brzmienie:



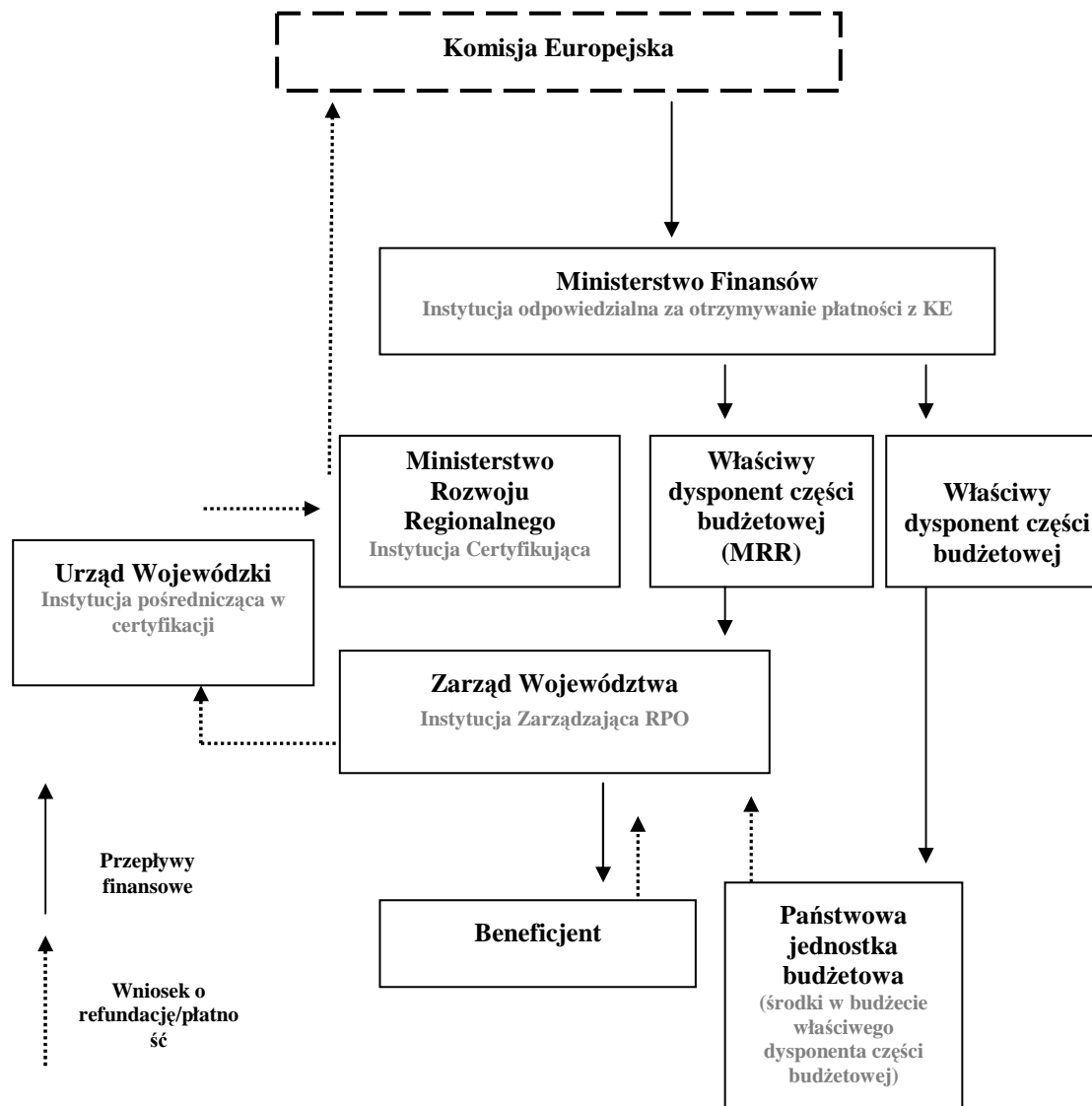
PROGRAM REGIONALNY
NARODOWA STRATEGIA SPÓJNOŚCI



WOJEWÓDZTWO LUBELSKIE

UNIA EUROPEJSKA
EUROPEJSKI FUNDUSZ
ROZWOJU REGIONALNEGO





XIV. Dodatkowo w dokumencie zaktualizowano spis treści oraz wprowadzono zmiany redakcyjne i porządkowe.



**PROGRAM
REGIONALNY**
NARODOWA STRATEGIA SPÓJNOŚCI



WOJEWÓDZTWO
LUBELSKIE

UNIA EUROPEJSKA
EUROPEJSKI FUNDUSZ
ROZWOJU REGIONALNEGO

