

Numer  
3(7)/2010  
Październik  
ISSN 2081-8033

# Lubelski Informator Unijny

# *puls* Regionu

EGZEMPLARZ BEZPŁATNY



**Nowy wóz dla OSP w Oleśnikach**



**W Zamościu otwarto  
nowoczesne Centrum  
Kultury Filmowej**



**PO KL dla  
najmłodszych  
uczniów**



**PO KL  
Plany działania na rok  
2011 - zarys**



**Nowe i bezpieczne drogi  
na Lubelszczyźnie?  
Już w 2011 r.**

[www.rpo.lubelskie.pl](http://www.rpo.lubelskie.pl)  
[www.efs.lubelskie.pl](http://www.efs.lubelskie.pl)



## Spis treści:

Inwestycje, których nam zazdroszczą . . . . .	3
PO KL, Plany działań na rok 2011 . . . . .	4
Wsparcie dla powodzi . . . . .	5
PO KL dla najmłodszych . . . . .	5
ROEFS, bliżej do źródeł informacji . . . . .	7
Szkolenia - Akademia Projektowa EFS . . . . .	8
Kontrola realizacji projektów. . . . .	9
„Euroliderzy” na półmetku . . . . .	10
Gaszą, ratują i walczą z powodzią. . . . .	11
„Somatyk” jak nowy . . . . .	12
Droga do Eurolidera. . . . .	13
Unijne drogi Lubelszczyzny. . . . .	13
Fundusze z RPO pomogą gm. Wilków. . . . .	14
STYLOWY w nowym stylu. . . . .	15

## Czy wiesz, że:

- we wrześniu br. ruszyła II odsłona kampanii „Lubelskie – chwilo trwaj!”. Tym razem zaplanowano 30-dniową ekspozycję 120 billboardów na ulicach Warszawy, dwutygodniową emisję 110 spotów na antenie TVN, TVN 24 i TVN Warszawa oraz 15-dniową emisję spotu na ekranach LED w Warszawie, Łodzi, Krakowie i Wrocławiu.

- swoją kampanię zakończył natomiast Departament Strategii i Rozwoju Regionalnego, który w Internecie promował Regionalny Program Operacyjny Województwa Lubelskiego. Nowoczesne banery zachęcające do ubiegania się o fundusze europejskie pojawiały się w największych portalach informacyjnych – Gazecie Wyborczej, Dzienniku Wschodnim, Kurierze Lubelskim oraz w Onet.pl. - Zarząd Województwa Lubelskiego ogłosił 4 konkursy w ramach Regionalnego Programu Operacyjnego na: rewitalizację, gospodarkę odpadami i ochronę powierzchni ziemi, bezpieczeństwo ekologiczne oraz infrastrukturę turystyki.

M.in. do samorządów i organizacji pozarządowych trafi przeszło 273 mln zł. To już ostatnia szansa na zdobycie unijnych funduszy.

**Wnioski będą przyjmowane do 29 października 2010 r. do godz. 15.00 w siedzibie Departamentu Strategii i Rozwoju Regionalnego. Więcej na [www.rpo.lubelskie.pl](http://www.rpo.lubelskie.pl).**

- Zarząd Województwa Lubelskiego przyznał środki z Regionalnego Programu Operacyjnego na uzbrojenie terenów inwestycyjnych. Fundusze otrzymały Poniatowa (5,2 mln zł), Lublin (21,2 mln zł) oraz Zamość (5,8 mln zł). Samorządy przygotowują grunt pod nowe inwestycje.

**WYDAWCA:** Departament Strategii i Rozwoju Regionalnego Urzędu Marszałkowskiego Województwa Lubelskiego w Lublinie ul. Stefczyka 3b, 20-151 Lublin, tel. (081) 44 16 738/750

Bezpłatna infolinia: 0 800 888 776

[www.rpo.lubelskie.pl](http://www.rpo.lubelskie.pl), [drr@lubelskie.pl](mailto:drr@lubelskie.pl)

Departament Europejskiego Funduszu Społecznego

Urzędu Marszałkowskiego Województwa Lubelskiego w Lublinie ul. Czechowska 19, 20-072 Lublin, tel. (081) 441 68 41

Infolinia EFS: 0 800 888 337

[www.efs.lubelskie.pl](http://www.efs.lubelskie.pl); e-mail: [defs@lubelskie.pl](mailto:defs@lubelskie.pl)

**REDAKCJA:** Paweł Florek – DSiRR UMWL

Dorota Dobrowolska – LAWP w Lublinie

Adam Piejko, Marcin Maśkiewicz – Departament EFS UMWL

**FOTO:** Adam Piejko, Przemysław Gąbka, Mariusz Ogrodnik, Szymon Łyciuk, Dariusz Dużyński, Departament Strategii i Rozwoju Regionalnego, Gmina Trawniki, Szpital Neuropsychiatryczny im. prof. M. Kaczyńskiego SP ZOZ w Lublinie, Miasto Świdnik.

**WSPÓŁPRACA:** Lubelska Agencja Wspierania Przedsiębiorczości w Lublinie; Zespół Informacyjno-Prasowy Kancelarii Marszałka Województwa Lubelskiego; Regionalne Ośrodki Europejskiego Funduszu Społecznego w Białej Podlaskiej, Chełmie, Lublinie i Zamościu; Wojewódzki Urząd Pracy w Lublinie; Regionalny Ośrodek Polityki Społecznej w Lublinie

**OKŁADKA:** Dodatkowe zajęcia plastyczne bardziej rozwiną wyobraźnię.

**DRUK:** Agencja Wydawniczo-Reklamowa MAGIC

Alina Łagodowska

ul. Spadochroniarzy 7, 20-043 Lublin



Publikacja współfinansowana ze środków Unii Europejskiej w ramach Europejskiego Funduszu Rozwoju Regionalnego i Europejskiego Funduszu Społecznego



# Takich inwestycji mogą nam pozazdrościć w całej Polsce

Rozmowa z Krzysztofem Grabczukiem, marszałkiem województwa lubelskiego



**Władze województwa rozstrzygnęły konkurs „Eurolider Lubelskiego”. Laureaci przyspieszyli realizację projektów i szybciej wykorzystali środki z Regionalnego Programu Operacyjnego. Czy konkurs jest dobrym sposobem mobilizacji beneficjentów, w kontekście szans regionu na dodatkowe środki z Krajowej Rezerwy Wykonania?**

Założenia konkursu sprawdziły się, a przypomnijmy, że to dopiero półmetek zmagania. W listopadzie

poznamy kolejnych Euroliderów. W I edycji wyłoniliśmy trzech finalistów, którzy udowodnili, że można w szybkim tempie wykorzystać unijne dotacje. Wciąż walczymy o Krajową Rezerwę Wykonania, dlatego każde rozliczone przez Komisję Europejską środki przybliżają nas do tego celu. Pamiętajmy jednak, że w regionie realizowanych jest wiele projektów (pod względem podpisanych umów zajmujemy 3 miejsce w kraju - przyp. aut.) natomiast, są to inwestycje o małej wartości, średnio po około 3 mln zł. M.in. stąd wynika niski w stosunku do innych województw poziom certyfikacji w RPO WL. Powoli pniemy się jednak w górę i wierzę, że uda się zdobyć dodatkowe środki z KRW, które są nam bardzo potrzebne.

**W sierpniu oddano do użytku Centrum Kultury Filmowej w Zamościu. To jedyny taki obiekt w województwie, będący jednocześnie kinem, sceną teatralną i galerią. Dla Pana to również szczególna inwestycja...**

To prawda. Pamiętam, jak w grudniu 2008 r. podpisywałem z Marcinem Zamojskim, prezydentem Zamościa umowę o dofinansowanie CKF. Moment był historyczny, ponieważ była to pierwsza umowa podpisana w ramach Regionalnego Programu Operacyjnego. Szczególna była też uroczystość otwarcia placówki. W Zamościu gościł bowiem Krzysztof Zanussi, który dokonał symbolicznego przecięcia wstęgi. Wkład reżysera w rozwój kultury województwa lubelskiego jest nieoceniony, dlatego za dotychczasową działalność Zarząd Województwa odznaczył go Honorowym Medalem Województwa Lubelskiego.

Wracając do CKW. W niecałe dwa lata powstał nowoczesny, wielofunkcyjny obiekt, którego może pozazdrościć Zamościowi wiele miast w kraju. Jestem pewien, że będzie on wizytówką Lubelszczyzny.

**Ruszyła jedna z największych inwestycji drogowej w historii województwa. Zmodernizowanych i wybudowanych zostanie niemal 155 km dróg. Megaprojekt realizuje w porozumieniu 16 powiatów. Tak zgodna współpraca samorządów nie zdarza się zbyt często.**

Podkreślałem wielokrotnie, że takiego przedsięwzięcia nie realizuje się nigdzie w Polsce. Po pierwsze, niezwykła jest jego skala. Kompleksowa modernizacja wewnętrznych dróg województwa to nie tylko dziesiątki kilometrów nowoczesnych dróg, ale także nowe

skrzyżowania, ścieżki rowerowe i chodniki, które poprawiają bezpieczeństwo ruchu drogowego.

Po drugie, wyjątkowe jest zgodne współdziałanie 16 powiatów, na czele z powiatem lubelskim. Zamiast w pojedynkę ubiegać się o dotację, samorządy dogadały się i złożyły jeden wspólny wniosek, trafnie określany mianem megaprojektu.

Przykładów partnerstwa nie ma za wiele, ale w naszym regionie można wskazać jeszcze kilka. Mam tu na myśli choćby projekt pięciu gmin i dwóch powiatów dotyczący budowy dróg w „Dolinie Zielawy”, oraz projekt budowy zakładu zagospodarowania odpadów komunalnych, złożony przez Związek Komunalny Gmin Powiatu Radzyńskiego.

**Do końca roku zostało już niewiele czasu. Czy wiadomo już, jakie propozycje oferować będzie Program Kapitał Ludzki na rok przyszły?**

- Plany działania na nadchodzący rok zostały już opracowane i trafiły do Ministerstwa Rozwoju Regionalnego w celu ich oceny oraz akceptacji. Nie sądzę, by uległy tam jakimś większym zmianom i myślę, że ich zarys możemy przedstawić w tym numerze biuletynu. Wspomnę jeszcze tylko, że czeka nas szereg nowych, ciekawych propozycji. Serdecznie zachęcam do zapoznania się z nimi.

**PO KL wychodzi z szeroką ofertą, skierowaną do różnych grup beneficjentów. W najbliższym czasie zamierzamy wesprzeć też najmłodszych uczniów. Jak to będzie wyglądać?**

- Nasze województwo otrzymało niemal 43 mln zł na realizację projektów indywidualizacji procesu nauczania i wychowania uczniów klas I – III szkół podstawowych w kontekście wdrażania nowej podstawy kształcenia ogólnego, realizowanych w trybie systemowym. Nabór wniosków o dofinansowanie projektów rozpoczniemy w listopadzie br.

W ramach tego przedsięwzięcia systemowego finansowane będą m.in. zajęcia dla dzieci ze specyficznymi trudnościami w czytaniu i pisaniu, socjoterapeutyczne i psychoedukacyjne, gimnastyka korekcyjna. Będą to również specjalistyczne zajęcia terapeutyczne dla dzieci niepełnosprawnych. Poza tym zajęcia rozwijające zainteresowania uczniów szczególnie uzdolnionych, zwłaszcza w zakresie nauk matematyczno-przyrodniczych. Projekt umożliwi także doposażenie szkoły w materiały dydaktyczne, wynikające z procesu indywidualizacji oraz specjalistyczny sprzęt odpowiednio do rozpoznanych potrzeb i zaplanowanych zajęć.

**Organy prowadzące szkół mogą mieć problem z przygotowaniem takiego projektu. Gdzie mogłyby uzyskać pomoc?**

- Pomocą służą Regionalne Ośrodki EFS, mające swe siedziby w dawnych miastach wojewódzkich, czyli w Białej Podlaskiej, Chełmie, Lublinie i Zamościu. Ich oferta to usługi szkoleniowe w zakresie przygotowania wniosków o dofinansowanie z Programu Kapitał Ludzki, zarządzania projektem, monitoringu i kontroli finansowej. Ośrodki mają ułatwić wszystkim zainteresowanym dostęp do szczegółowych informacji o możliwościach wykorzystania środków z EFS. Co istotne, ich usługi są całkowicie bezpłatne.

**Rozmawiali:** Paweł Florek, Adam Piejko

## Priorytetowe kierunki wsparcia w ramach Europejskiego Funduszu Społecznego na rok 2011

Proces programowania wsparcia na rok 2011 w ramach EFS dobiega już końca. Opracowane przez Instytucję Pośredniczącą projekty Planów działania dla Priorytetów komponentu regionalnego Programu Operacyjnego Kapitał Ludzki są wynikiem uzgodnień z instytucjami zaangażowanymi we wdrażanie Programu, w tym Instytucją Zarządzającą oraz Komisją Europejską. Dokumenty te uwzględniają również sugestie i propozycje zgłoszone w ramach przeprowadzonych konsultacji społecznych.



W 2011 znaczna kwota przeznaczona zostanie dla osób zamierzających rozpocząć prowadzenie własnej działalności gospodarczej.  
Foto Mariusz Ogrodnik

Plany działania na rok 2011 koncentrują się na strategicznych kierunkach rozwoju i grupach docelowych, które wynikają z dokumentów regionalnych, w tym Strategii Rozwoju Województwa Lubelskiego oraz Regionalnej Strategii Innowacji, jak również realizują cele określone w Strategii „Europa 2020”. Dlatego też uruchomione zostaną jedynie wybrane typy operacji, najbardziej efektywne w kontekście realizacji celów Programu, dodatkowo ukierunkowane poprzez szczegółowe kryteria wyboru projektów. Zrezygnowano zatem z ogłaszania konkursów w ramach Poddziałiań 6.1.1, 7.2.1

oraz 8.1.1 (3 typ operacji), a także projektów informacyjno – promocyjnych. We wszystkich obszarach realizowane będą konkursy dedykowane określonym grupom docelowym (np. osobom niepełnosprawnym, czy uczniom o specjalnych potrzebach), bądź kluczowym dla województwa typom projektów. Horyzontalnie potraktowane zostały szczególne potrzeby osób niepełnosprawnych, młodych, jak również osób po 50 roku życia. W przypadku niepełnosprawnych uczestników zwrócono uwagę na konieczność dostosowania wsparcia do specyficznych potrzeb tej grupy wraz z obowiązkiem przeznaczania wydatków w ramach cross-financingu na ułatwienie dostępu do oferowanych usług. Dodatkowo zaakcentowana została kompleksowość wsparcia, a w przypadku wybranych kategorii uczestników opracowanie Indywidualnych Planów Działania. Należy podkreślić również znaczenie projektów adresowanych do przedsiębiorców, zwłaszcza niekorzystających dotąd ze wsparcia w ramach Priorytetu VIII PO KL, lub wskazanych z nazwy we wniosku o dofinansowanie. Znaczna kwota w ramach Priorytetu VI i VII (niezależnie od kontynuowanych działań w projekcie systemowym „Outplacement – nasza szansa”) zostanie przeznaczona dla osób zamierzających rozpocząć prowadzenie działalności gospodarczej, w tym również w formie spółdzielni socjalnej. Nowością w tych projektach jest zalecenie stosowania ustalonych proporcji wsparcia finansowego w stosunku do usług szkoleniowo-doradczych. Podobnie jak w poprzednich Planach działania istotnym elementem będzie zachowanie komplementarności projektów realizowanych w PO KL z inwestycjami finansowanymi z innych źródeł oraz wykorzystanie rezultatów IW EQUAL. W roku 2011 w każdym Priorytecie ogłoszone zostaną konkursy na projekty innowacyjne oraz projekty współpracy ponadnarodowej. Wzorem lat ubiegłych nabory wniosków prowadzone będą w trybie ciągłym, z wyjątkiem konkursów zamkniętych odnoszących się do projektów innowacyjnych i współpracy ponadnarodowej. We wszystkich Planach działania zastosowano jednolite dla całego Programu kryteria o charakterze administracyjno – technicznym, dotyczące w szczególności liczby składanych wniosków o dofinansowanie, okresu realizacji projektu, pochodzenia grup docelowych, czy lokalizacji biura projektu.

W ramach komponentu regionalnego PO KL na 2011 rok przewidziana została alokacja w wysokości przekraczającej 431.000.000 zł, w tym 26.500.000 zł z przeznaczeniem na projekty innowacyjne oraz ponad 13.000.000 zł na współpracę ponadnarodową.

Wszystkie Plany działania wraz z harmonogramem ogłaszania konkursów, niezwłocznie po ich zatwierdzeniu przez Instytucję Zarządzającą, zostaną zamieszczone na naszej stronie internetowej ([www.efs.lubelskie.pl](http://www.efs.lubelskie.pl)).

Ewa Olejniczek – Wójcik  
główny specjalista, koordynator ds. programowania i zarządzania,  
Zespół Zarządzania Komponentem Regionalnym PO KL, DEFS UM WL



## Wsparcie dla powodzian

**Szanse na dodatkowe wsparcie uzyskały gminy dotknięte tegoroczną powodzią. W ramach programu Kapitał Ludzki ogłoszony został konkurs premiujący te samorządy.**

Aż 16 milionów złotych mają do dyspozycji samorządy na stworzenie bądź wsparcie już istniejących przedszkoli naszym województwie. Pieniądze można zdobyć w ramach konkursu ogłoszonego przez Urząd Marszałkowski Województwa Lubelskiego. Konkurs skierowany jest przede wszystkim do gmin i miejscowości województwa lubelskiego dotkniętych klęską powodzi. – Wnioski złożone przez gminy dotknięte powodzią dostaną dodatkowe punkty

w trakcie oceny. Dzięki temu ich szanse wznoszą się. – mówi Hubert Rząsowski Dyrektor Departamentu EFS w UM WL. – Mam nadzieję że duża część z tych pieniędzy trafi do tych gmin – dodaje. Według planów działania do końca roku wsparcie otrzyma prawie 70 przedszkoli w naszym regionie.

Jedną z gmin korzystających ze wsparcia w ramach programu jest Opole Lubelskie. Projektem „Dziecięca wyspa zabaw – przyjazne przedszkole w gminie Opole Lubelskie” objętych zostanie 143 dzieci. Oprócz zajęć typowo przedszkolnych każde dziecko będzie mogło bezpłatnie skorzystać między innymi z lekcji języka angielskiego, zajęć z gimnastyki korekcyjnej, teatralnych oraz tanecznych. Projekt roz-

począł się 1 czerwca tego roku i potrwa 2 lata. Wartość przedsięwzięcia to prawie 400 tysięcy złotych.

Od początku realizacji programu Kapitał Ludzki na Lubelszczyźnie wsparciem objętych zostało prawie 150 przedszkoli na łączną kwotę ponad 60 milionów złotych.

Informacje na temat konkursu w ramach Poddziałania 9.1.1 „Zmniejszanie nierówności

w stopniu upowszechnienia edukacji przedszkolnej” programu Kapitał Ludzki można zdobyć w siedzibie UM WL na ul. Czechowskiej 19 w Lublinie. Dostępna jest również bezpłatna infolinia: 0 800 888 337 oraz strona: [www.efs.lubelskie.pl](http://www.efs.lubelskie.pl).

Wszystkie Plany działania wraz z harmonogramem ogłaszania konkursów, niezwłocznie po ich zatwierdzeniu przez Instytucję Zarządzającą, zostaną zamieszczone na naszej stronie internetowej ([www.efs.lubelskie.pl](http://www.efs.lubelskie.pl)).



Marcin Maśkiewicz  
Podinspektor ds. informacji i promocji  
Oddział Komunikacji i Promocji, DEFS UM WL

## PO KL dla najmłodszych uczniów

**Niemal 43 mln zł w ramach Programu Kapitał Ludzki otrzymało województwo lubelskie na realizację projektów indywidualizacji procesu nauczania i wychowania uczniów klas I – III szkół podstawowych w kontekście wdrażania nowej podstawy kształcenia ogólnego, realizowanych w trybie systemowym. Nabór wniosków o dofinansowanie projektów rozpocznie się w listopadzie br.**

Projekty będą realizowane w ramach Poddziałania 9.1.2 Wyrównywanie szans edukacyjnych uczniów o utrudnionym dostępie do edukacji oraz zmniejszanie różnic w jakości usług edukacyjnych. Mają one wspomagać szkołę w procesie edukacji uwzględniając indywidualną pracę z dzieckiem w celu wspierania jego osobistego rozwoju. Indywidualizacja pracy z uczniem w ramach obowiązkowych i podstawowych zajęć edukacyjno – wychowawczych będzie stałym elementem nowej jakości procesu kształcenia i wychowania.

– W naszym województwie istnieją 276 organy prowadzące szkoły, które mogą i powinny skorzystać z tej szansy – mówi Hubert Rząsowski, zastępca dyrektora Departamentu EFS Urzędu Marszałkowskiego Województwa Lubelskiego – Nabór wniosków prowadzony będzie od listopada do grudnia br. Do końca maja

przyszłego roku przewidujemy podpisanie umów o dofinansowanie, zaś we wrześniu ruszy realizacja projektów, która potrwa do grudnia 2013 r.

Projekt „Indywidualizacja procesu nauczania i wychowania uczniów klas I – III szkół podstawowych” to ważny element polityki oświatowej. Jego działania stanowią spójną i wzajemnie uzupełniającą się całość z działaniami realizowanymi przez Ministerstwo Edukacji Narodowej i beneficjentów systemowych. Chodzi o wsparcie szkoły na ważnym, pierwszym etapie edukacyjnym w realizacji treści i wymagań, określonych w nowej podstawie programowej i wypracowanych w ramach projektu systemowego MEN „Doskonalenie podstawy programowej wychowania przedszkolnego oraz kształcenia ogólnego w poszczególnych typach szkół pod kątem zgodności z wymogami gospodarki opartej na wiedzy”.

– W ramach tego projektu systemowego – dodaje dyrektor Rząsowski – mogą być finansowane m.in. zajęcia dla dzieci ze specyficznymi trudnościami w czytaniu i pisaniu, zajęcia logopedyczne, socjoterapeutyczne i psychoedukacyjne, gimnastyka korekcyjna dla dzieci z wadami postawy. Będą to również specjalistyczne zajęcia terapeutyczne dla dzieci niepełnosprawnych, jak

np. hipo- czy dogo-terapia. Przewidziane są też zajęcia rozwijające zainteresowania uczniów szczególnie uzdolnionych, zwłaszcza w zakresie nauk matematyczno-przyrodniczych.



Muzykaoterapia w szkołach, Foto Przemysław Gąbka.

Projekt umożliwia także doposażenie szkoły w materiały dydaktyczne, wynikające z procesu indywidualizacji oraz specjalistyczny sprzęt (np.: specjalistyczne oprogramowanie, pakiety do diagnozowania i korygowania dysfunkcji i dysharmonii rozwojowych, takich jak: wady wymowy, dysleksja, wady postawy, zaburzenia koordynacji ruchowej) odpowiednio do rozpoznanych potrzeb i zaplanowanych zajęć.

– To wspaniały pomysł – mówi jeden z dyrektorów szkoły z powiatu włodawskiego – Choćby gimnastyka korekcyjna. Wedle najnowszych wyników badań coraz więcej polskich dzieci cierpi na wady postawy, np. skoliozę. Zamiast zażywać więcej ruchu, jak my dawniej, siedzą teraz głównie przed komputerami. Proponowane zajęcia mogą – moim zdaniem – w znacznym stopniu przyczynić się do ułatwienia edukacyjnego startu, jak i późniejszego życia wszystkim dzieciom z różnego typu trudnościami, niepełnosprawnym, ale i tym wybitnie uzdolnionym. Powinniśmy inwestować w najmłodszych od początku, bo i od nich zależeć będzie przyszłość kraju, regionu. Ja zamierzam skorzystać z tej oferty, zachęcam też innych.

Działania realizowane w projekcie będą monitorowane pod kątem efektywności poprzez wybrane działania projektów systemowych w ramach Priorytetu III PO KL, w co najmniej dwojaki sposób:

- badania dotyczące efektywności kształcenia, prowadzone w rozpoczętym w 2009 r. projekcie realizowanym przez Instytut Badań Edukacyjnych i raporty z badań, w tym coroczny raport o stanie oświaty, będące jednym z rezultatów projektu oraz ewaluację na wybranej próbie organów prowadzących projekty systemowe w ramach Poddziałania 9.1.2 PO KL w zakresie indywidualizacji procesów nauczania.

- Minister Edukacji Narodowej wśród zadań kuratorów oświaty z zakresu nadzoru pedagogicznego w latach szkolnych 2011/12, 2012/13 zamierza uwzględnić monitorowanie indywidualizacji procesu nauczania.

Za opis projektów systemowych w Planie działania, w tym określenie kwoty i czasu ich trwania odpowiedzialna jest Instytucja Pośrednicząca po uwzględnieniu informacji od Kuratora Oświaty, który zobowiązany jest do informowania organów prowadzących o możliwości realizacji projektów systemowych oraz zbierania informacji dotyczących chęci ich realizacji poprzez poszczególne organy prowadzące. Informacje uzyskane od KO pozwolą IP zaplanować realizację projektów w poszczególnych latach. Kuratoria Oświaty, pełniące nadzór pedagogiczny nad szkołami w danej gminie, po otrzymaniu informacji od IP/IP 2, prócz działań informacyjnych winny też wspierać szkoły i organy prowadzące w realizacji projektów.

**Więcej informacji uzyskać mogą Państwo w Punkcie Informacyjnym i Naboru Wniosków**

**PO KL Departamentu EFS Urzędu Marszałkowskiego Województwa Lubelskiego, mieszczącym się przy ul. Czechowskiej 19, pok. nr 1. Informacji zasięgnąć można też telefonicznie pod numerami: 0800 888 337 – bezpłatna infolinia lub 81 44 16 843, a także mailowo: [efs@lubelskie.pl](mailto:efs@lubelskie.pl). Polecamy także sięgnięcie do **Zasad przygotowania, realizacji i rozliczania projektów systemowych w zakresie indywidualizacji nauczania realizowanych przez organy prowadzące szkoły w ramach PO KL, dostępnych m.in. na stronie [www.efs.lubelskie.pl](http://www.efs.lubelskie.pl) w zakładce: Dokumenty programowe, Wytyczne i zasady.****

Adam Piejko,  
podinspektor ds. informacji i promocji,  
Oddział Komunikacji i Promocji, DEFS UMWL



# Ośrodki EFS najlepszym wsparciem dla Wnioskodawców

## Blżej do źródeł informacji

**Niemal 43 mln zł w ramach Programu Kapitał Ludzki otrzymało województwo lubelskie na realizację projektów indywidualizacji procesu nauczania i wychowania uczniów klas I – III szkół podstawowych w kontekście wdrażania nowej podstawy kształcenia ogólnego, realizowanych w trybie systemowym. Nabór wniosków o dofinansowanie projektów rozpocznie się w listopadzie br.**



*Pisanie projektu może być przyjemne, Foto Mariusz Ogródnik.*

Ośrodki działają w siedzibach dawnych miast wojewódzkich, ale każdy z nich zasięgiem swojego działania obejmuje obszar dawnych „małych województw”. – Na naszą ofertę składają się usługi szkoleniowe w zakresie przygotowania wniosków o dofinansowanie z Programu Kapitał Ludzki, zarządzania projektem, monitoringu i kontroli finansowej – mówi **Joanna Bielecka**, Kierownik ROEFS w Chełmie.

W swojej ofercie ROEFS mają również szkolenia specjalistyczne dotyczące m.in. rynku pracy, aktywizacji zawodowej osób bezrobotnych, szkoleń i poradnictwa zawodowego, edukacji, przeciwdziałania wykluczeniu społecznemu, kształcenia ustawicznego, rozwoju przedsiębiorczości. – Ośrodki to po prostu instytucje mające ułatwić wszystkim zainteresowanym dostęp do szczegółowych informacji o możliwościach wykorzystania środków z EFS – mówi **Rafał Sobiech**, zastępca dyrektora Departamentu EFS w Urzędzie Marszałkowskim. – Ich pracownicy mają też wspierać potencjalnych projektodawców szkoleniami i doradztwem.

Dla wielu mniejszych organizacji pozarządowych, ale również samorządów, szkół czy placówek pomocy społecznej bardzo ważne jest również i to, że wszelkie formy wsparcia uzyskane w ROEFS są całkowicie bezpłatne.

– Zapraszamy wszystkich zainteresowanych skorzystaniem z dofinansowania projektów z EFS do korzystania z konsultacji dotyczących opracowania koncepcji projektu, analizy wytycznych konkursowych, pomocy przy obsłudze generatora wniosków, planowania budżetu projektu, przygotowania sprawozdań, wniosków o płatność itp. – mówi **Marian Gil**, Kierownik ROEFS w Zamościu. – W ramach usług oferowanych przez Ośrodki, wszyscy zainteresowani przygotowaniem projektu systemowego mającego na celu wsparcie uczniów

i uczennic klas I-III szkół podstawowych województwa lubelskiego znajdą pomoc.

Jesienią tego roku Ośrodki zbadają zainteresowanie potencjalnych Beneficjentów wspomnianym projektem edukacyjnym i dostosują rodzaje usług tak, aby wyjść na przeciw ich potrzebom. – Przewidujemy zorganizowanie seminariów informacyjnych wprowadzających w tematykę indywidualizacji nauczania we wszystkich powiatach województwa, organizowane będą także w miarę potrzeb szkolenia i doradztwo w tym zakresie – informuje **Robert Chmura**, Kierownik ROEFS w Lublinie.

O pomoc dotyczącą realizacji wszystkich projektów dofinansowanych z PO KL do ROEFS zgłaszać się mogą instytucje rynku pracy, organizacje przedsiębiorców i przedsiębiorcy, organizacje pozarządowe działające w obszarach wspieranych przez EFS, szkoły (w tym szkoły wyższe), jednostki naukowe, jednostki samorządu terytorialnego i ich jednostki organizacyjne działające w obszarach wspieranych przez EFS (Ośrodki Polityki Społecznej, Powiatowe Centra Pomocy Rodzinie, Domy Pomocy Społecznej, Domy Dziecka), ośrodki doradztwa rolniczego oraz osoby indywidualne, które są zainteresowane udziałem w

projektach dofinansowanych z EFS. – Wszystkim zainteresowanym udzielimy fachowej porady – zapewnia **Robert Syrytczyk**, Kierownik ROEFS w Białej Podlaskiej.

### Regionalny Ośrodek EFS w Białej Podlaskiej

Fundacja Rozwoju Lubelszczyzny  
ul. Brzeska 41 p.242  
Telefon: 083 343 77 63  
Email: info\_bialapodlaska@roEFS.pl

### Regionalny Ośrodek EFS w Zamościu

Fundacja Rozwoju Lubelszczyzny  
ul. Partyzantów 3 p. 27  
Telefon: 084 627 11 81  
Email: roefs.zamosc@fundacja.lublin.pl

### Regionalny Ośrodek EFS w Chełmie

Stowarzyszenie Rozwoju Aktywności Społecznej TRIADA  
ul. Wojsławicka 7  
Telefon: 082 565 86 09  
Email: info\_chelm@roEFS.pl

### Regionalny Ośrodek EFS w Lublinie

Związek Stowarzyszeń Forum Lubelskich Organizacji Pozarządowych w partnerstwie z Lubelskim Ośrodkiem Samopomocy  
Al. Raclawickie 22  
Telefon: (81) 533 12 17  
Email: info\_lublin@roEFS.pl



Kamila Błaszczak,  
podinspektor ds. pomocy technicznej i rozwoju kadr,  
Oddział Komunikacji i Promocji, DESF UMWL.

## Szkolenia w ramach „Akademii Projektowej EFS”

Regionalne Ośrodki Europejskiego Funduszu Społecznego pomagają rozwijać kompetencje potencjalnych projektodawców, pomagając im tym samym wykorzystać szansę jaką daje Program Operacyjny Kapitał Ludzki. Ośrodki w ramach usług szkoleniowych wspierają potencjalnych beneficjentów oraz projektodawców w przygotowaniu i realizacji wysokiej jakości projektów dofinansowanych ze środków EFS.

„Akademia Projektowa EFS” jest to cykl bezpłatnych szkoleń oferowanych przez ROEFS w Zamościu mający na celu pomoc w przygotowaniu wniosku o dofinansowanie oraz realizacji projektów w ramach POKL. Oferujemy szkolenia ogólne i specjalistyczne z następujących zakresów tematycznych:

- „Zarządzanie projektem”,
- „Jak przygotować wniosek do Europejskiego Funduszu Społecznego”,
- „Realizacja projektów z Europejskiego Funduszu Społecznego”,
- „Realizacja polityk horyzontalnych w projektach PO KL”,
- „Rozwój lokalny-obowiązkowa zasada horyzontalna w projektach realizowanych w ramach PO KL”,
- „Partnerstwa, czyli jak wspólnie działać na rzecz społeczności lokalnej?”,
- „Pomoc publiczna w ramach PO KL”,
- „Prawo zamówień publicznych”,
- „Ewaluacja i monitoring w projektach EFS”.

Oprócz organizacji szkoleń wynikającej z oferty Regionalnych Ośrodków EFS realizowane są również szkolenia na zlecenie Departamentu Europejskiego Funduszu Społecznego m.in. „Równość szans kobiet i mężczyzn w projektach POKL”.

Szeroka oferta szkoleń realizowanych przez ROEFS-y skierowana dla przedstawicieli każdej instytucji będącej projektodawcą EFS tj. szkół, jednostek samorządu terytorialnego, organizacji pozarządowych, przedsiębiorców oraz ośrodków pomocy społecznej. Każdy z Ośrodków swoimi usługami obejmuje inne powiaty, zasięg działania ROEFS w Zamościu obejmuje powiaty: biłgorajski, hrubieszowski, tomaszowski, zamojski i m. Zamość.

Szkolenia prowadzą trenerzy akredytowani przez Krajowy Ośrodek Europejskiego Funduszu Społecznego Centrum Projektów Europejskich oraz trenerów zewnętrznych w modułach jedno – lub dwudniowych. Szkolenia prowadzone są głównie metodą aktywną poprzez zajęcia warsztatowe w małych grupach maksymalnie do 20 osób.

W ponad trzyletniej działalności ROEFS-u w Zamościu można zaobserwować zmiany w zakresie rozwoju usługi szkoleniowej. Już na samym początku istnienia ośrodka widoczne było bardzo wysokie zainteresowanie różnorodnych podmiotów możliwością uzyskania finansowego wsparcia z EFS, począwszy od gmin, szkół, ośrodków pomocy społecznej po organizacje pozarządowe oraz przedsiębiorców. W tym czasie beneficjentów charakteryzował dość niski poziom wiedzy o funduszu niskie umiejętności przygotowania projektu. Największe zapotrzebowanie beneficjenci zgłaszali na szkolenia z tematów: podstawy Europejskiego Funduszu Społecznego, Zarządzanie Projektami, Przygotowanie wniosku o dofinansowanie. Udział w szkoleniach pozwalał uczestnikom na określenie czy ich pomysły, potencjał

oraz charakter i rodzaj działalności pozwala na ubieganie się o pieniądze z EFS. Z czasem poziom wiedzy oraz umiejętności w pozyskiwaniu środków wzrastał. Części beneficjentów udało się uzyskać dofinansowanie dla swych projektów. W związku z tym zmieniły się także potrzeby i oczekiwania uczestników szkoleń. Beneficjentów można było podzielić, także ze względu na poziom wiedzy i umiejętności. Ci z nich, którzy rozpoczęli realizację projektów, oczekiwali bardziej specjalistycznej wiedzy np. dotyczącej zamówień publicznych czy też wiedzy i umiejętności dotyczących wdrażania projektów, w tym przygotowania wniosków o płatność. Aby odpowiedzieć na te oczekiwania Ośrodek prowadził rekrutację dostosowaną do potrzeb uczestników. Z jednej strony szkolenia organizowane były dla beneficjentów realizujących już projekty np. z wypełniania wniosku o płatność, z drugiej - szkolenia dla beneficjentów o mniejszym potencjale, nie przygotowujących dotąd projektów współfinansowanych z EFS z zarządzania projektami. Obecnie potrzeby osób korzystających dotychczas z pomocy Ośrodka, w tym ze szkoleń, są bardzo konkretne. Zgłaszane jest zapotrzebowanie na szkolenia specjalistyczne min. z ewaluacji projektów, finansów i księgowości w projektach, ochronianych osobowych oraz archiwizacji. Drugim typem uczestników są podmioty, które do tej pory nie korzystały z usług ROEFS-u i nie wykazywały zainteresowania pozyskiwaniem środków z EFS. Do tej grupy kierowane są działania zachęcające do aplikowania. Beneficjenci, często małe organizacje i podmioty o małym potencjale, są kierowani na szkolenia min. z przygotowania wniosku o dofinansowanie, zarządzania projektami. Uwzględniając ten poziom zróżnicowania wśród beneficjentów działania szkoleniowe Ośrodka koncentrują się obecnie na dostosowaniu oferty szkoleniowej do potrzeb beneficjentów z uwzględnieniem ich dotychczasowej wiedzy, umiejętności i doświadczenia w pozyskiwaniu środków z EFS.

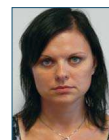
W zrealizowanych dotąd szkoleniach uczestniczyło: 56,4% przedstawicieli organizacji pozarządowych, 34,52% osób z jednostek samorządu terytorialnego, 8,21% z publicznych służb zatrudnienia oraz 0,8% przedsiębiorców.

Szeroka gama oferowanych przez nas usług: informacyjnych, szkoleniowych, doradczych o charakterze ogólnym i specjalistycznym oraz pomoc w zakresie animacji lokalnej – w tym tworzenie i wspieranie partnerstw – to gwarancja sukcesu w pozyskiwaniu środków w ramach PO KL.

### Kontakt

#### **Regionalny Ośrodek Europejskiego Funduszu Społecznego**

ul. Partyzantów 3, pokój 27, 22-400 Zamość  
tel. 84 627 11 81, fax 84 627 18 32  
e - mail: info\_zamosc@roEFS.pl  
www.zamosc.roEFS.pl



Kamila Duszejko,  
Specjalista ds. informacji i promocji  
Regionalny Ośrodek EFS w Zamościu



# Kontrola realizacji projektów finansowanych w ramach Programu Operacyjnego Kapitał Ludzki

## Na co warto zwracać uwagę

**Kilkadziesiąt przeprowadzonych dotychczas kontroli realizacji projektów pozwala nam już na stworzenie katalogu typowych błędów popełnianych przez Beneficjentów. Jego lekturę polecamy wszystkim, którzy już realizują bądź zamierzają realizować projekty w ramach PO KL.**

Na początek przypomnijmy czemu służy kontrola: *Kontrola realizacji projektu ma na celu weryfikację prawidłowości realizacji projektu zgodnie z umową/decyzją o dofinansowanie projektu oraz załączonym do niej wnioskiem o dofinansowanie projektu oraz sprawdzenie, czy informacje dotyczące postępu realizacji projektu oraz poniesione wydatki przedstawiane przez beneficjenta we wnioskach o płatność są zgodne ze stanem rzeczywistym, harmonogramem realizacji projektu, harmonogramem płatności oraz budżetem projektu.*

Kontrole przeprowadzane są w trakcie, jak i na zakończenie realizacji projektów. Kontrola na miejscu obejmuje kontrolę w miejscu realizacji usługi (wizytę monitoringową) oraz kontrolę w siedzibie beneficjenta. Celem wizyty monitoringowej jest weryfikacja rzeczywistej realizacji projektu oraz faktycznego postępu rzeczowego projektu (np. w miejscu szkolenia, stażu, konferencji).

Kontrolujący mają więc sporo okazji do wizyt u Beneficjentów. Nie znaczy to jednak, że Beneficjent powinien się ich bać. Przeciwnie – to właśnie dzięki kontroli może uniknąć poważniejszych problemów. Wnioski czy uwagi kontrolującego można przecieżyć – w razie potrzeby – potraktować jako wskazówki do dalszego działania. Będzie to tym łatwiejsze, że poniżej podpowiadamy na jakie elementy projektu należy zwrócić uwagę.

**Najczęściej popełniane błędy/uchybień/nieprawidłowości ujawniane podczas kontroli projektów:**

- nieprawidłowości przy działaniach promocyjnych:
  - brak oznaczenia biura projektu i budynku, w którym się ono mieści,
  - niewłaściwe oznakowanie prowadzonej dokumentacji projektu (brak logotypów),
  - brak informacji o okresie archiwizacji dokumentów dotyczących wdrażanego projektu.
- nieprawidłowości w zakresie zatrudnienia kadry realizującej projekt:
  - niejasno sformułowane umowy dotyczące zatrudnienia w projekcie
  - nieprawidłowy sposób dokumentowania czasu pracy pracowników projektu,
  - brak szczegółowego rozliczenia wynagrodzenia personelu projektu.
- nieprawidłowości w zakresie rekrutacji i kwalifikowania uczestników:
  - brak dokumentów potwierdzających status uczestników,
  - brak jasno określonych zasad rekrutacji i dokumentowania tego procesu.

- nieprawidłowości w zakresie dokumentacji projektu:
  - brak określonego rozliczania powierzchni biurowej i rachunków za usługi telekomunikacyjne,
  - brak kompletności dokumentacji projektu w biurze projektu.
- nieprawidłowości w zakresie zamówień publicznych:
  - niestosowanie przepisów Ustawy Prawo zamówień publicznych przy wyborze kadry realizującej projekt (wykładowcy),
  - niekompletna dokumentacja przeprowadzonych postępowań.
- Beneficjent, który nie był zobowiązany do przestrzegania ustawy z dnia 29 stycznia 2004 r. prawo zamówień publicznych (tj. Dz. U. z 2007 r., Nr 223, poz. 1655 ze zm.), nie stosował w pełni zasady konkurencyjności, do której był zobowiązany; najczęstsze błędy dotyczyły: nieprecyzyjnego sformułowania zapytania ofertowego, braku zapytań ofertowych lub ich niekompletności w dokumentacji Beneficjenta, braku protokołów, braku ogłoszeń w siedzibie Beneficjenta bądź na jego stronie internetowej. Takie działanie Beneficjenta może w konsekwencji powodować powstanie wydatku niekwalifikowalnego.
- nieprawidłowości w zakresie dokumentacji finansowej projektu:
  - brak dokumentów potwierdzających wydatki,
  - rozliczanie zawyżonych lub nieuzasadnionych wydatków,
  - brak opisów lub niewłaściwie opisane dokumenty finansowe - opisy dokumentów księgowych zawierają nieczytelne podpisy (bądź ich brak) osób dokonujących weryfikacji dokumentacji finansowej, daty dekretacji na opisach są późniejsze niż daty zapłaty, przekreślenia bez dat i parafek, niezgodność numeru ewidencyjnego dokumentu z numerem przytoczonym w opisie operacji gospodarczej,
  - brak wyodrębnienia ewidencji księgowej,
  - niekwalifikowalni beneficjenci ostateczni,
  - nieuwzględnianie przychodów uzyskiwanych przez beneficjenta w związku z realizowanym projektem,
  - dokonywanie zakupów wyposażenia w końcowej fazie wdrażania projektu (wydatek niekwalifikowalny),
  - refundacja VAT podlegającego zwrotowi,
  - ujmowanie we wnioskach o płatność poniesionych kosztów, które nie zostały uwzględnione w budżecie projektu,
  - nieterminowe przekazywanie wniosków o płatność,
  - opóźnienia w realizacji projektu w stosunku do harmonogramu.



Anna Jasina  
Kierownik Oddziału Kontroli PO KL, DEFS UM WL

# Poznaliśmy pierwszych Euroliderów

**Władze regionu rozstrzygnęły I edycję konkursu „Eurolider Lubelskiego”. Laureaci, Gmina Trawniki, Szpital Neuropsychiatryczny w Lublinie, oraz Miasto Świdnik, udowodnili, że można sprawnie i szybko wydawać unijne pieniądze, a przy tym przyspieszyć realizację swoich projektów. Finał II etapu już w listopadzie.**

Uroczyste podsumowanie I edycji konkursu odbyło się pod koniec sierpnia w Lublinie. Spośród 34 uczestników wyłoniono 3 najlepszych, którzy najsprawniej wydali przyznane środki z RPO. Wyróżnienia i nagrody wręczał **Marek Flasiński**, członek Zarządu Województwa Lubelskiego. - Chcemy mobilizować beneficjentów do szybszego wydania funduszy z Regionalnego Programu Operacyjnego. Temu służy konkurs. Serdecznie gratuluję wszystkim laureatom - mówił M. Flasiński.

Dzięki przyspieszeniu zyskają nie tylko Euroliderzy, ale przede wszystkim mieszkańcy regionu. - Wykonane projekty oraz zainwestowane pieniądze już pracują dla dobra całego województwa. Jesteśmy biednym regionem, dlatego liczy się dla nas czas i efekty poprawiające życie mieszkańcom Lubelszczyzny. Im szybciej wykorzystamy środki z Regionalnego Programu Operacyjnego, tym więcej osiągniemy korzyści - przekonuje **Bogdan Kawalko**, dyrektor Departamentu Strategii i Rozwoju Regionalnego.

Okolicznościowe dyplomy z rąk Marka Flasińskiego i Bogdana Kawalko odebrali osobiście:

**Jerzy Szpakowski**, wójt gminy Trawniki za zajęcie **I miejsca**  
GMINA TRAWNIKI

„Poprawa bezpieczeństwa ekologicznego na terenie gminy Trawniki”  
(Przyspieszenie: 713,8 tys. zł)

**Edward Lewczuk**, dyrektor Szpitala Neuropsychiatrycznego w Lublinie za zajęcie **II miejsca**

SZPITAL NEUROPSYCHIATRYCZNY IM. PROF. M. KACZYŃSKIEGO SP ZOZ W LUBLINIE  
„Termomodernizacja budynku »Somatyk« Szpitala Neuropsychiatrycznego”  
(Przyspieszenie: 244,6 tys. zł)

**Andrzej Radek**, wiceburmistrz Świdnika za zajęcie **III miejsca**  
MIASTO ŚWIDNIK

„Budowa ul. Klonowej w Świdniku wraz z oświetleniem oraz siecią kanalizacji deszczowej i sanitarnej”  
(Przyspieszenie: 168,6 tys. zł)

Przypomnijmy, w konkursie mogły wziąć udział m.in. szpitale, szkoły, uczelnie, organizacje pozarządowe, a przede wszystkim samorządy. Warunkiem było przyspieszenie realizacji projektów min. o 10% lub 100 tys. zł i wydanie w krótszym czasie więcej środków niż zakładał harmonogram, składany przez każdego uczestnika konkursu do 30 kwietnia br. Przyspieszenie było mierzone w okresie maj - lipiec 2010 r.



*Euroliderzy na podium. Od lewej stoją: Jerzy Szpakowski - wójt gm. Trawniki, Andrzej Radek - wiceburmistrz Świdnika, Marek Flasiński - członek Zarządu Województwa Lubelskiego, Edward Lewczuk - dyrektor Szpitala Neuropsychiatrycznego w Lublinie oraz Bogdan Kawalko - dyrektor DSiRR.*

Laureaci otrzymają możliwość promocji jako LIDER WOJEWÓDZTWA LUBELSKIEGO w wydatkowaniu środków z Regionalnego Programu Operacyjnego. Najlepsi wypromują swoje projekty w lokalnych środkach masowego przekazu i działaniach promocyjnych RPO WL. Nagrodą główną są spoty w Telewizji Polskiej Lublin (emisja w każdy poniedziałek i czwartek o godz. 18.55 po „Panoramie Lubelskiej” do końca października).

Szybka realizacja projektów znacząco zwiększa szanse Lubelszczyzny na dodatkowe środki z Unii Europejskiej, czyli udział w podziale 512 mln euro z Krajowej Rezerwy Wykonania. Aby otrzymać te pieniądze Komisja Europejska musi potwierdzić wydanie do końca 2010 r. minimum 20% środków z budżetu Regionalnego Programu Operacyjnego. - Łatwo nie będzie, ponieważ w województwie realizujemy wiele małych projektów, które odpowiadają ogromnym potrzebom naszego regionu. Jednak, jak pokazuje przykład Euroliderów, możliwe jest przyspieszenie wykonania tych projektów i rozliczenia dotacji. Wciąż mamy szansę na ekstra fundusze, dlatego nie poddajemy się i walczymy - podkreśla Marek Flasiński.

II edycja konkursu już za pasem. W listopadzie dowiemy się kto zostanie kolejnym „EUROLIDEREM LUBELSKIEGO”. Zasady nie ulegną zmianie. Przyspieszenie będzie mierzone od sierpnia do października br.



**Paweł Florek**,  
podinspektor ds. współpracy z mediami,  
UMWL, DSiRR



**Remigiusz Małecki**,  
podinspektor ds. informacji i promocji,  
UMWL, DSiRR

# Gaszą, ratują i walczą z powodzią

**Każdy chłopiec chce być jednym z nich. Gaszą i ratują z narażeniem życia. Z poświęceniem walczą ze skutkami kataklizmów. Cieszą się większym zaufaniem niż prawnik, lekarz, czy policjant. Mowa o strażakach. Jednak, aby skuteczniej nieść pomoc potrzebują nowoczesnego sprzętu. Ten zapewnia im Unia Europejska.**

Gmina Trawniki w powiecie świdnickim, teren szczególnie narażony na pożary łąk i pastwisk. - Nie znam dokładnych danych, ale chyba wiemy prym w tej niechlubnej statystyce - przyznaje **Jerzy Szpakowski**, wójt gminy. Wypalanie traw stwarza niebezpieczeństwo dla życia i zdrowia ludzi, powoduje straty materialne, a przede wszystkim degradację środowiska naturalnego. Dodatkowo wymaga specjalistycznego sprzętu, który pomoże strażakom ochotnikom w walce z pożarami. Do tej pory gmina dysponowała jednym wozem ratowniczo-gaśniczym. Teraz kupiła drugi za pieniądze z Regionalnego Programu Operacyjnego. - Złożyliśmy wniosek i udało się. Otrzymaliśmy ponad 700 tys. zł. To pozwoliło na zakup średniego wozu ratowniczego marki Mercedes z napędem na 4 koła – nie kryje radości Jerzy Szpakowski. Sukces to tym większy, że dzięki tej inwestycji i szybkim wydaniu funduszy z RPO, gmina została laureatem konkursu „Eurolider Lubelskiego”.

Samochód wyposażony jest sprzęt gaśniczy najwyższej klasy m.in. zraszacze, skuteczną broń przeciw pożarom traw, autopompę o dwóch zakresach oraz zestaw ratownictwa chemicznego. Posiada także zestawy do ratownictwa technicznego i medycznego. - Specyfika pracy straży pożarnej zmienia się. Dziś notujemy mniej pożarów, a więcej zdarzeń drogowych. Szybka pomoc i odpowiedni sprzęt może uratować nie jedno życie - podkreśla wójt Trawniki.

Nowy wóz trafił do Ochotniczej Straży Pożarnej w Oleśnikach. Był testowany od czerwca. Jako drugi w gminie, obok OSP w Trawniki, został włączony do Krajowego Systemu Ratowniczo-Gaśniczego. - Pierwszy samochód kupiliśmy i wyposażyliśmy za własne środki. Teraz dzięki funduszom z RPO pozyskaliśmy drugi pojazd. Strażacy z obu jednostek w pełni zasłużyli na ten profesjonalny sprzęt - dodaje J. Szpakowski.

Brak specjalistycznego wyposażenia do zwalczania zagrożeń dla środowiska to problem występujący w całym województwie. Analiza dokonana przez Komendę Wojewódzką Straży Pożarnej w Lublinie wykazała, że w ciągu ostatnich lat stale rośnie liczba interwencji jednostek Ochotniczych Straży Pożarnych w zakresie likwidacji skutków skażeń niebezpiecznymi substancjami. Najczęściej chodzi o: usuwanie plam ropopochodnych z rzek, usuwanie i likwidacja skutków wypadków drogowych, w których doszło do wycieku paliwa oraz rozsypanie bądź rozlanie materiałów niebezpiecznych.

Bychawa, Jabłonna, Krzczonów, Wysokie oraz Zakrzew wspólnie postarały się o dotację z RPO. Łącznie ponad 3 mln zł. Gminy kupiły cztery samochody ratowniczo-gaśnicze, zestawy narzędzi hydraulicznych, agregaty prądotwórcze, przecinarki do betonu i stali, a także aparaty powietrzne z maskami i butlami kompozytowymi. Środków wystarczyło także na komplety hełmów, ubrań oraz obuwia bojowego dla strażaków. Nowe wozy zasilili Krajowy System Ratowniczo-Gaśniczy.



Wójt Jerzy Szpakowski uroczysto rozpakowuje „unijny prezent”

## Na bobry i powodzie najlepsza jest... łódź

Strażacy z OSP w Lesie Dębowym koło Wilkowa (gmina Łaziska) mogą pochwalić się super nowoczesną łodzią saperską Atlantic Marine Sun Cruiser 570. Takim sprzętem dysponuje jedynie kilka jednostek w kraju. Łódź ma 6 m długości i silnik o mocy 115 KM. Może pływać przy silnym nurcie, a dzięki zadaszeniu, również w czasie ulewnych opadów deszczu. Na pokład zabiera ponad tonę ładunku. Możliwości nowej łodzi strażacy sprawdzili już podczas czerwcowej powodzi, która nawiedziła Wilków - Korzystaliśmy z niej już podczas pierwszej fali. Gdy była taka potrzeba ewakuowaliśmy ludzi, woziliśmy worki z piaskiem oraz żywność - przyznał w wypowiedzi dla Gazety Wyborczej Lublin **Tomasz Czapla**, motosternik. Sprzęt ma być wykorzystywany także przy prowadzeniu specjalistycznych prac nurkowych, do lokalnych przepraw promowych, a nawet do walki z bobrami. Strażacy otrzymali ponadto trzy wozy strażackie z wyposażeniem: średni samochód z napędem 4x4 oraz dwa lekkie pojazdy. Będą służyły w jednostkach OSP z gmin Opole Lubelskie i Poniatowa. Zakup łodzi i pojazdów sfinansowano ze środków Regionalnego Programu Operacyjnego. Dotacja w wysokości przeszło 1 mln zł pokryła 85% kosztów przedsięwzięcia.

Paweł Florek,  
podinspektor ds. współpracy z mediami,  
UMWL, DSiRR

Remigiusz Małecki,  
podinspektor ds. informacji i promocji,  
UMWL, DSiRR

## „Somatyk” jak nowy

**Szpital Neuropsychiatryczny w Lublinie zmieni swój wizerunek. Dzięki funduszom unijnym budynek główny tzw. „Somatyk” stanie się wizytówką szpitala. Obiekt został już ocieplony. Wymieniono stolarkę oraz instalacje grzewcze. Do końca roku ponure, szare mury pokryje kolorowa elewacja. Odnowiony „Somatyk” będzie estetyczny i bardzo oszczędny.**

- W „Somatyku” mieści się 5 oddziałów szpitalnych, w których przebywa 160 pacjentów. Obiekt wymagał pilnego i kompleksowego remontu. Za pozyskane środki z Regionalnego Programu Operacyjnego, konkretnie 2,27 mln zł., udało się wykonać termomodernizację budynku - przyznaje **Edward Lewczuk**, dyrektor szpitala.

Zły stan centralnego ogrzewania, wysoka energochłonność obiektu oraz koszty eksploatacji powodowały, że szpital nie mógł zapewnić pacjentom oraz pracownikom właściwego standardu i komfortu. Ze względu na swoje rozmiary, kubatura „Somatyka” to niemal 20 000 m<sup>3</sup>, ogrzewanie budynku było nieefektywne, a nieszczelne okna powodowały duże straty ciepła. Termomodernizacja przyczyniła się do polepszenia warunków lokalowych, w tym pozwoliła na dostosowanie placówki do wymogów Ministra Zdrowia, jakim powinny odpowiadać pod względem fachowym i sanitarnym pomieszczenia i urządzenia SP ZOZ.

Inwestycja, rozpoczęta w kwietniu br., objęła m.in. wymianę stolarki, instalacji centralnego ogrzewania, ocieplenie stropodachu, ocieplenie ścian zewnętrznych oraz wykonanie elewacji. - W zasadzie zakończyliśmy już 95% prac. Pozostała jedynie kosmetyka. Inwestycje chcemy zamknąć jeszcze w tym roku - deklaruje dyrektor Lewczuk.

Dzięki unijnym funduszom poprawie ulegnie otoczenie pracy i hospitalizacji pacjentów, personelu medycznego oraz administracji szpitala. Zmniejszą się koszty utrzymania placówki. Zapotrzebowanie



„Somatyk” nie będzie już odstraszał wyglądem

na energię cieplną zmaleje o niemal 60%. - Ponadto, zmieni się estetyka obiektu, co nie pozostaje bez wpływu na wizerunek szpitala - dodaje z uśmiechem E. Lewczuk.

Okazuje się, że powodów do radości jest więcej. Szpital może pochwalić się tytułem „Eurolidera Lubelskiego”. Szybkie tempo wykorzystania środków z Regionalnego Programu Operacyjnego pozwoliło na zajęcie II miejsca w konkursie organizowanym przez Urząd Marszałkowski. Placówka wydała niemal ćwierć miliona złotych więcej niż początkowo zakładała w harmonogramie. Całkowita wartość projektu przekroczyła 2,5 mln zł.

Paweł Florek,  
podinspektor ds. współpracy z mediami,  
UMWL, DSiRR

Remigiusz Małecki,  
podinspektor ds. informacji i promocji,  
UMWL, DSiRR

## Droga do Eurolidera

**Świdnik ma nową drogę. Połączy wschodnią i zachodnią część miasta. Około 1000 mieszkańców będzie mogło wygodnie i bezpiecznie dojechać do miejsc pracy i centrum Świdnika. Dzięki przyspieszeniu prac i szybkim wydaniu funduszy z Regionalnego Programu Operacyjnego na jej budowę, miasto zdobyło III miejsce w konkursie „Eurolider Lubelskiego”.**

Dotychczasowa ul. Klonowa była nieutwardzona i ciasna. Z trudem mijaly się na niej pojazdy. Niska nośność, brak systemu odprowadzania wód opadowych, oświetlenia i poboczy sprawiały, że poruszanie się po drodze było mało komfortowe i niebezpieczne.

Dzięki środkom unijnym z Regionalnego Programu Operacyjnego udało się pozyskać 1/3 funduszy na budowę nowej ulicy. Pozostałą część pokryło miasto. Łączny koszt inwestycji wyniósł 8,5 mln zł. W efekcie ul. Klonowa zmieniła się nie do poznania. Wybudowano mineralno-asfaltową drogę o długości 958 m i szerokości 12 m z 2 pasami ruchu o szerokości 3 m każdy. Prace objęły również wykonanie chodników, odwodnienia i kanalizacji. Ważnym elementem projektu była budowa i przebudowa 10 skrzyżowań. Przy ulicy powstał także parking z 72 stanowiskami. Kolejne 76 miejsc zosta-



Nowo wybudowana ul. Klonowa - bezpieczna i wygodna

ło zmodernizowanych. Ponadto pozyskane wsparcie pozwoliło na montaż oświetlenia i oznakowania.

- Za pieniądze z RPO wybudowaliśmy ulicę z pełną infrastrukturą: kanalizacją deszczową, sanitarną i oświetleniem. Droga łączy wschodnią i zachodnią część Świdnika. Dla wewnętrznej komunikacji miasta ma ona strategiczne znaczenie – przekonuje **Andrzej Radek**, wiceburmistrz Świdnika.

Nowo wybudowana ulica znacznie poprawi komunikację między centrum usługowo-handlowym i administracyjnym Świdnika, a intensywnie rozwijającą się południową częścią miasta. Obecnie dominuje w niej zabudowa mieszkalna, ale w przyszłości planowane są na tym terenie nowe inwestycje. Szacuje się, że w obszarze ul. Klonowej zamieszkuje blisko 1000 osób. Natomiast powierzchnio-wo, obsługuje ona teren ok. 30 ha. - Wszystkie prace zostaną zakoń-

zione jeszcze w tym roku, nie ukrywam ku zadowoleniu mieszkańców. To spory sukces ponieważ pierwotnie oddanie drogi miało nastąpić dopiero w 2011 roku - podkreśla A. Radek.

Władze miasta przyspieszyły nie tylko roboty budowlane, ale także sprawnie wykorzystaly dofinansowanie z Regionalnego Programu Operacyjnego. To pozwoliło na zajęcie III miejsca w konkursie „Eurolider Lubelskiego”. - Wydaliśmy prawie 170 tys. zł szybciej, niż przewidzieliśmy w harmonogramie. Cieszę się, że nasze starania o fundusze z RPO i tempo ich wykorzystania zostało dostrzeżone i docenione. Otrzymane wyróżnienie jest tego najlepszym dowodem - dodaje wiceburmistrz Świdnika.

Paweł Florek,  
podinspektor ds. współpracy z mediami,  
UMWL, DSiRR

Remigiusz Małecki,  
podinspektor ds. informacji i promocji,  
UMWL, DSiRR

## Unijne drogi Lubelszczyzny

**Już w 2011 r. będziemy jeździć po nowoczesnych i bezpiecznych drogach. Za przeszło 186,5 mln zł wybudowanych i zmodernizowanych zostanie 155 km dróg. W lipcu br. władze regionu i powiatu lubelskiego podpisały umowę o dofinansowaniu inwestycji z Regionalnego Programu Operacyjnego.**

- To jedyny taki projekt w Polsce - podkreśla marszałek województwa lubelskiego **Krzysztof Grabczuk**. Nie dziwi więc, że często określa się go jako „megaprojekt” drogowy. 16 powiatów z Lubelszczyzny postanowiło złożyć jeden, wspólny wniosek na modernizację dróg lokalnych w regionie. Przedsięwzięcie zostało wpisane na listę kluczowych projektów Regionalnego Programu Operacyjnego, czyli inwestycji mających największy wpływ na rozwój województwa. - Ten przykład pokazuje, że zamiast dbać o partykularne interesy, samorządy wolą współpracować i chcą współdziałać - zaznacza marszałek Grabczuk. Wspólny projekt ma jeszcze jedną zaletę. - Powiaty nie musiały ze sobą konkurować, składając indywidualne projekty. Wówczas na wszystkie mogłyby zabraknąć pieniędzy - dodaje **Sławomir Sosnowski**, wicemarszałek województwa.

**Paweł Pikula**, starosta lubelski i jednocześnie lider projektu, przekonuje że otrzymane środki z RPO zostaną wydane efektywnie. - Do dofinansowania wybraliśmy drogi, które pilnie potrzebują remontu i unowocześnienia. Trakty powiatowe stanowią alternatywę dla dróg wojewódzkich i krajowych, a przez to są ważnym uzupełnieniem sieci dróg na Lubelszczyźnie. Ułatwiają dostęp do miejsc atrakcyjnych turystycznie i gospodarczo - przyznaje P. Pikula.

Dzięki funduszom europejskim powstanie w regionie 3,5 km nowo wybudowanych dróg, a ponad 151 km zostanie zmodernizowanych. Remont obejmie też 48 km chodników, 134 skrzyżowania oraz 10,5 kilometra ścieżek rowerowych i pieszko-rowerowych. Łączna kwota projektu to ponad 186,5 mln zł, z czego 71%, czyli 131

mln będzie pochodzić z unijnej dotacji. Przewiduje się, że większość prac budowlanych zostanie wykonana jeszcze w tym roku, tak aby już w grudniu 2011 r. zakończyć i rozliczyć całość inwestycji.

### Co z innymi powiatami?

- Pozostałe powiaty otrzymały dofinansowanie na remont i budowę dróg powiatowych, w pierwszym konkursie dotyczącym lokalnego układu transportowego, ogłoszonym jeszcze w 2008 roku. Dlatego aby dać szansę innym samorządom, solidarnie zrzekły się



Na tę chwilę czekało 16 powiatów. Sławomir Sosnowski - wicemarszałek województwa lubelskiego, Krzysztof Grabczuk - marszałek województwa lubelskiego oraz Paweł Pikula - starosta lubelski (lider projektu) składają podpisy pod umową o dofinansowanie „megaprojektu” drogowego

udziału w „megaprojekcie” - poinformował **Bogdan Kawałko**, dyrektor Departamentu Strategii i Rozwoju Regionalnego.

### Na początek Krasnystaw

Podczas uroczystej konferencji z udziałem **Sławomira Sosnowskiego**, **Pawła Pikuli**, **Janusza Wójtowicza**, dyrektora lubelskiego oddziału Generalnej Dyrekcji Dróg Krajowych i Autostrad oraz przedstawicieli **15 partnerów** zainaugurowano w Krasnymstawie jedno z największych projektów drogowych na Lubelszczyźnie. Uczestnicy spotkania odsłonili także tablicę informacyjną w Izbicy (powiat krasnostawski), którą umieszczono przy jednym z remontowanych odcinków.

Paweł Florek,  
podinspektor ds. współpracy z mediami, UMWL, DSiRR

## Fundusze z RPO pomogą w odbudowie Wilkowa

**Komitet Monitorujący RPO zatwierdził nowe kryteria wyboru projektów w Regionalnym Programie Operacyjnym. W efekcie przedsiębiorcom z terenów dotkniętych powodzią łatwiej będzie sięgnąć po unijne dotacje. Dostaną dodatkowe punkty na ocenie wniosków. Fundusze europejskie trafią też do gminy Wilków.**

Jubileuszowe, X posiedzenie KM odbyło się 7 września w Lublinie. - Podjęliśmy niezwykle istotne decyzje - podkreśla **Marek Flasiński**, członek Zarządu Województwa Lubelskiego i jednocześnie wiceprzewodniczący Komitetu Monitorującego. - Zmiana kryteriów wyboru projektów umożliwi wsparcie środkami z Regionalnego Programu Operacyjnego gminy Wilków oraz daje zielone światło dla ogłoszenia konkursu na rewitalizację. Łatwiej o dotację będzie też przedsiębiorcom z terenów popowodziowych - opisuje M. Flasiński.

W gestii Komitetu leży zatwierdzanie kryteriów według, których oceniane są wnioski o dotacje. Lubelska Agencja Wspierania Przedsiębiorczości w Lublinie, przydzielająca fundusze z RPO dla firm, zabiegała aby w najbliższych konkursach przyznać dodatkowe 5 punktów dla mikro, małych i średnich przedsiębiorstw z terenów popowodziowych. Biorąc pod uwagę poprzednie konkursy organizowanych przez LAWP, różnica 5 punktów decydowała o kolejności na liście rankingowej i nierzadko uzyskaniu dofinansowania. Decyzja Komitetu Monitorującego aprobująca wprowadzenie do RPO nowego kryterium, umożliwi przedsiębiorstwom dotkniętym przez powódź pozyskanie środków unijnych na odbudowę firm.

Fundusze z Regionalnych Programów Operacyjnych trafią też do samorządów, które ucierpiały w czasie powodzi. Ministerstwo Rozwoju Regionalnego przeznaczyło na ten cel dodatkowe 50 mln euro. Kto może liczyć na unijną pomoc? Ministerstwo Spraw Wewnętrznych i Administracji przygotowało listę gmin z całego kraju, w których powódź wyrządziła największe szkody. W wykazie znalazła się gmina Wilków, jako jedyna z województwa lubelskiego. Samorząd wspólnie z Urzędem Wojewódzkim wytypował inwestycje, które należałoby wykonać w pierwszej kolejności. Środki na ich realizację będą pochodzić z Regionalnego Programu Operacyjnego Województwa Lubelskiego.

Aby szybciej przekazać gminie fundusze, władze regionu postanowiły o włączeniu tych przedsięwzięć do wykazu projektów kluczowych RPO WL. Do tego, potrzebna była zgoda Komitetu Monitorującego, którą gremium udzieliło jednogłośnie. - Takie rozwiązanie zagwarantuje



*Komitet Monitorujący murem za pomocą dla gminy Wilków*

skrócenie czasu na procedury oraz, co istotne, brak konieczności ogłaszania konkursów - zaznacza M. Flasiński.

Komitet zatwierdził również nowe kryteria oceny wniosków dotyczących rewitalizacji. Było to konieczne ze względu na dostosowanie przepisów RPO do unijnego prawa. Dzięki temu nie ma już żadnych przeszkód, aby ogłosić nabór.

Na zakończenie obrad **Bogdan Kawałko**, dyrektor Departamentu Strategii i Rozwoju Regionalnego przedstawił stan wykorzystania środków w Regionalnym Programie Operacyjnym. - Do tej pory ogłosiliśmy 63 konkursy, w których rozdysponowano 3,4 mld zł, czyli 76% budżetu RPO. W 2010 roku planujemy jeszcze organizację 4 naborów, m.in. na rewitalizację, gospodarkę odpadami, bezpieczeństwo ekologiczne oraz infrastrukturę turystyki na kwotę przekraczającą 230 mln zł. Uwzględniając fundusze zarezerwowane na projekty kluczowe, przewiduje się, że do podmiotów korzystających z unijnego wsparcia trafi pod koniec roku nawet 95% środków RPO. - wliczył B. Kawałko. Z tego powodu Urząd Marszałkowski nie planuje już ogłaszania konkursów w 2011 r. Chyba że pojawią się w programie oszczędności z przetargów wynikające z różnic kursowych. - Dane pokazują, że nie ma żadnego zagrożenia dla realizacji Regionalnego Programu Operacyjnego i wykorzystania wszystkich dostępnych w nim środków - zaznaczył dyrektor DSIRR.

Paweł Florek,  
*podinspektor ds. współpracy z mediami,  
UMWL, DSIRR*

## STYLOWY w nowym stylu

**Międzynarodowe festiwale, wernisaże i koncerty, nowości kinowe oraz superprodukcje w 3D mogą już oglądać mieszkańcy Zamościa. 13 sierpnia br. otwarto w mieście nowoczesne, trójwymiarowe kino. Uroczystą wstęgę przecinał sam Krzysztof Zanussi. Środki na budowę Centrum Kultury Filmowej pochodziły m.in. z Regionalnego Programu Operacyjnego.**

Pomysł budowy kina z prawdziwego zdarzenia pojawił się w Zamościu kilka lat temu. Inicjatywa samorządowej instytucji kultury „Kino Stylowy” napotkała jednak na poważną barierę, brak pieniędzy. Teraz przy finansowym wsparciu Unii Europejskiej projekt doczekał się realizacji. - Centrum Kultury Filmowej powstało dzięki odważnym decyzjom władz miasta oraz dofinansowaniu z Regionalnego Programu Operacyjnego - podkreślał **Bogdan Kawałko**, dyrektor Departamentu Strategii i Roz-



*Centrum Kultury Filmowej efektownie prezentuje się nawet w nocy*

woju Regionalnego, reprezentujący Marszałka Województwa **Krzysztofa Grabczuka**. - Przekazujemy do użytku najnowocześniejszy obiekt tego typu w całym regionie. Moment jest szczególny, bowiem, 100 lat temu otwarto w Zamościu pierwszy kinematograf - OAZA. Później były kina: KOK, STYLOWY, BAGATELA, JUTRZENKA, ENERGETYK. Dziś mamy CKF - przypomniał dyrektor DSiRR.

W uroczystości uczestniczyli Prezydent Miasta **Marcin Zamoyski**, Ordynariusz diecezji zamojsko-lubaczowskiej **ks. bp. Wacław Depo** oraz reżyser **Krzysztof Zanussi**. Jego wkład w promocję kultury województwa lubelskiego doceniły władze regionu, przyznając artyście Medal Honorowy Województwa Lubelskiego. Odznaczenie wręczył dyrektor Bogdan Kawalko.

Nowoczesne Centrum Kultury Filmowej przyciągnie rocznie ponad 170 tys. widzów, twórców filmowych, uczestników festiwalu, wystaw, konferencji oraz sympozjów. W obiekcie znajdują się 3 klimatyzowane sale kinowe dla 643 osób. Wysoką jakość obrazu i dźwięku zapewnią: cyfrowy, trójwymiarowy projektor oraz system nagłośnienia Dolby Digital Surround EX. Zainstalowany sprzęt pozwoli na poszerzenie oferty kina o transmisję na żywo z ważnych wydarzeń artystycznych, sportowych, a także konferencji, sympozjów i szkoleń.

CKF to nie tylko kino. - Mieści się w nim biblioteka wydawnictw i czasopism filmowych oraz archiwum. Przewidzieliśmy także miejsce na wielofunkcyjną galerię, gdzie planujemy organizację wystaw i wernisaży m.in.: wystawy plakatu filmowego, wystawy poświęconej historii kinematografii miasta Zamościa i okolic - informuje **Andrzej Bubela**, dyrektor CKF „Stylowy”. W salach seminaryjno-kinowych będzie można zobaczyć projekcje zamojskich festiwalu filmowych: Międzynarodowych Dni Filmu Religijnego „Sacrofilm” i Letniej Akademii Filmowej. - Dysponujemy również kawiarenką internetową, salą klubową oraz studiem filmowym i garderobą - dodaje A. Bubela. W budynku, przy ul. Odrodzenia 9, powstał też pierwszy w mieście podziemny parking. Obiekt jest monitorowany i przystosowany do potrzeb osób niepełnosprawnych. Dodatkowo pracę znalazło w nim 13 osób.



Uroczysty moment otwarcia CKF. Od lewej stoją: Marcin Zamoyski - prezydent Miasta Zamość, Ewa Bednarz - Przedsiębiorstwo Budowlano-Montażowe „FLISBUD”, Bogdan Kawalko - dyrektor DSiRR, ks. bp. Wacław Depo - ordynariusz diecezji zamojsko-lubaczowskiej, Jan Wojciech Matwiejczuk - przewodniczący Rady Miasta Zamość oraz Radosław Kurzyp - Biuro Architektoniczne „Plus Art”.

Centrum Kultury Filmowej to szczególna inwestycja. 4 grudnia 2008 r. władze miasta i województwa podpisały umowę o dofinansowaniu projektu z Regionalnego Programu Operacyjnego. Dodajmy, pierwszą umowę w historii RPO WL. Zamość pozyskał wówczas niemal 6,5 mln zł. Kolejne 100 tys. zł dołożył Polski Instytut Sztuki Filmowej. Pozostałą część miasto wyłożyło z własnych środków. Całkowity koszt budowy CKF wyniósł 17,5 mln zł.

Paweł Florek,  
podinspektor ds. współpracy z mediami,  
UMWL, DSiRR

## Lublin stawia na rozwój i ochronę zabytkowych części miasta

**Czy można rozwijać zabytkowe części miast bez szkody dla ich historycznej wartości? Okazuje się, że dzięki wspólnemu projektowi HerO, w 9 europejskich miastach jest to możliwe. Wśród nich, także w Lublinie.**

Projekt HerO, czyli Dziedzictwo, jako Szansa (z ang. *Heritage as Opportunity*) zakłada, że dzięki współpracy kilkunastu europejskich miast uda się wypracować rozwiązania, w których możliwe będzie pogodzenie rozwoju zabytkowych części miast z ochroną ich historycznych walorów. - Poprzez międzynarodowe kontakty i wymianę dobrych praktyk, chcemy wzmocnić atrakcyjność i konkurencyjność obszarów staromiejskich, gdyż brak równowagi pomiędzy postępem, a ochroną zabytkowego obszaru miast prowadzi często do ich stagnacji gospodarczej, a nawet utraty dziedzictwa historycznego - mówi **Ewa Kipta**, koordynator projektu HerO w Lublinie.

Aby, skuteczniej dzielić się doświadczeniami, miasta zrzeszone w projekcie tworzą sieci wymiany informacji. Wspólnie prezentują i wymieniają poglądy m.in. nt. Lokalnych Planów Działania, czyli dokumentów określających, w jaki sposób konkretne miasto chce rozwijać zabytkowe części, nie niszcząc przy tym ich historycznej wartości. 20 maja br.

na zaproszenie Johannes Hahna, komisarza ds. Polityki Regionalnej, w Brukseli odbyła się prezentacja Lokalnych Planów Działania, przygotowanych przez poszczególnych partnerów projektu HerO. Lokalny Plan Działania dla Lublina przedstawił **Michał Trzewik** z Biura Miejskiego Konserwatora Zabytków Urzędu Miasta Lublin. W spotkaniu uczestniczyli także **Marek Kowalski**, zastępca dyrektora Departamentu Strategii i Rozwoju Regionalnego oraz **Anna Krzyżanowska-Orlik**, z Oddziału Zarządzania RPO, reprezentujący Urząd Marszałkowski Województwa Lubelskiego. - Urząd Marszałkowski pełni w projekcie rolę Instytucji Zarządzającej, która decyduje o kształcie polityki regionalnej. W przypadku Polski takie kompetencje posiadają samorządy województw - wyjaśnia M. Kowalski.

W programie HerO bierze udział 9 miast: Regensburg (Niemcy) – lider projektu, Graz (Austria), Neapol (Włochy), Wilno (Litwa), Sighisoara, (Rumunia), Liverpool, (Wielka Brytania), Lublin, (Polska), Poitiers, (Francja) oraz Valletta, (Malta). Szczegółowe informacje nt. projektu znajdują się na stronie internetowej [www.urbact.eu](http://www.urbact.eu).

Paweł Florek,  
podinspektor ds. współpracy z mediami,  
UMWL, DSiRR

## Punkty Informacyjne RPO WL

### Lubelska Agencja Wspierania Przedsiębiorczości w Lublinie

ul. Graniczna 4, 20-010 Lublin  
tel. 81 462 38 00  
e-mail: lawp@lubelskie.pl  
www.lawp.lubelskie.pl

### Filia Urzędu w Białej Podlaskiej

ul. Warszawska 14  
21-500 Biała Podlaska  
tel. 83 343 58 44  
e-mail: biala@lubelskie.pl

### Filia Urzędu w Chełmie

ul. Plac Niepodległości 1  
22-100 Chełm  
tel. 82 563 02 08  
e-mail: chelm@lubelskie.pl

### Filia Urzędu w Zamościu

ul. Partyzantów 94  
22-400 Zamość  
tel. 84 638 02 67  
e-mail: zamosc@lubelskie.pl

## Punkt Informacyjny i Naboru Wniosków RPO WL

### Urząd Marszałkowski Województwa Lubelskiego

#### Departament Strategii i Rozwoju Regionalnego

ul. Franciszka Stefczyka 3b, pok. 0.18  
tel. 81 441 67 50  
e-mail: rpo@lubelskie.pl,  
drr@lubelskie.pl  
www.rpo.lubelskie.pl

[www.rpo.lubelskie.pl](http://www.rpo.lubelskie.pl)

[www.efs.lubelskie.pl](http://www.efs.lubelskie.pl)

[www.rpo.lubelskie.pl](http://www.rpo.lubelskie.pl)

0800 888 337  
Bezpłatna infolinia EFS

0800 888 776  
Bezpłatna infolinia RPO

[www.efs.lubelskie.pl](http://www.efs.lubelskie.pl)

## Punkty Informacyjne i Doradcze PO KL

### Regionalny Ośrodek EFS Lublin

ul. Aleje Racławickie 22  
20-037 Lublin  
tel. 81 533 12 17 / 18  
fax 81 533 12 18  
e-mail: info\_lublin@roEFS.pl

### Regionalny Ośrodek EFS Biała Podlaska

ul. Brzeska 41 p. 202  
21-500 Biała Podlaska  
tel./fax 83 343 77 55  
e-mail: info\_bialapodlaska@roEFS.pl

### Regionalny Ośrodek EFS Chełm

ul. Wojsławicka 7 / budynek Escottu  
22-100 Chełm  
tel./fax 82 565 84 45  
tel. 82 565 86 09  
e-mail: info\_chelm@roefs.pl

### Regionalny Ośrodek EFS Zamość

ul. Partyzantów 3 pok. 27  
22-400 Zamość  
tel. 84 627 11 81  
fax 84 627 18 32  
e-mail: roefs.zamosc@fundacja.lublin.pl

## Punkty Informacyjne i Naboru Wniosków PO KL

### Urząd Marszałkowski Województwa Lubelskiego

#### Departament Europejskiego Funduszu Społecznego

ul. Czechowska 19, pok. 1  
20-072 Lublin  
tel. 81 441 68 43  
fax 81 441 68 53  
e-mail: efs@lubelskie.pl  
www.efs.lubelskie.pl

### Wojewódzki Urząd Pracy w Lublinie

ul. Okopowa 5, pok. 341 B  
20-022 Lublin  
tel. 81 463 53 63  
fax 81 463 53 05  
e-mail: efs@wup.lublin.pl  
www.wup.lublin.pl



**PROGRAM  
REGIONALNY**  
NARODOWA STRATEGIA SPÓJNOŚCI



WOJEWÓDZTWO  
LUBELSKIE



**KAPITAŁ LUDZKI**  
NARODOWA STRATEGIA SPÓJNOŚCI

UNIA  
EUROPEJSKA

