



**PROGRAM
REGIONALNY**
NARODOWA STRATEGIA SPÓJNOŚCI



WOJEWÓDZTWO
LUBELSKIE

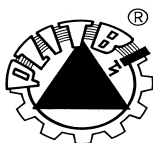
UNIA EUROPEJSKA
EUROPEJSKI FUNDUSZ
ROZWOJU REGIONALNEGO



Projekt współfinansowany ze środków Europejskiego Funduszu
Rozwoju Regionalnego w ramach Regionalnego Programu Operacyjnego
Województwa Lubelskiego na lata 2007-2013

„Twój pomysł, europejskie pieniądze”

PRZYGOTOWANIE PROCESU INWESTYCYJNEGO Z ZASTOSOWANIEM PROCEDUR FIDIC



POLSKI ZWIĄZEK INŻYNIERÓW I TECHNIKÓW BUDOWNICTWA
ODDZIAŁ MAŁOPOLSKI W KRAKOWIE
szkolenia@pzitb.org.pl, www.pzitb.org.pl

PRZYGOTOWANIE PROCESU INWESTYCYJNEGO Z ZASTOSOWANIEM PROCEDUR FIDIC

Opracował: mgr inż. Marek Brzeziński

Lublin, 2010 r.

PROGRAM WYKŁADU

CZĘŚĆ 1

Godzina	Temat	strona
9⁰⁰ - 9⁵⁰	I. Podstawowe akty prawne i definicje dotyczące prowadzenia Kontraktu :	
	1. Akty prawne.	8
	2. Definicje.	8
	II. Charakterystyka Stron na Kontrakcie	
	1. Kadra Kontraktu.	14
	2. Kadra Inżyniera Kontraktu	15
	2.1. Organizacja funkcji Inżyniera	15
	2.2. Inżynier Rezydent	17
	– Zadania Biura Inżyniera	
	3. Kadra Wykonawcy	21
	3.1. Przedstawiciel Wykonawcy	21
	– Zatwierdzenie Przedstawiciela Wykonawcy (wzór druku)	
	3.2. Kierownik Budowy	23
	4. Prawo budowlane	
	4.1 Podstawowe pojęcia i zasady dotyczące Zamawiającego i Wykonawcy	26
4.2 Regulacje w odniesieniu do realizacji i dopuszczenia do użytkownika inwestycji.	28 31	
III. Dokumentacja Kontraktu	33	
1. Specyfikacja Istotnych Warunków Zamówienia	34	
1.1. Wzór oferty	35	
1.2. Załącznik do oferty	37	
10⁰⁰ – 10⁵⁰	1.3. Oświadczenie Wykonawcy	38
	1.4. Wykaz kadry technicznej	39
	1.5. Doświadczenie zawodowe	39
	1.6. Potencjał techniczny	40
	2. Warunki Kontraktu wg. FIDIC 2000	40
	2.1. Warunki Ogólne (ważniejsze Klauzule) :	41
	Klauzula 1.5. Kolejność dokumentów	41
	Klauzula 3.1. Obowiązki i upoważnienia Inżyniera	
	Klauzula 3.2. Delegowanie przez Inżyniera	42
	Klauzula 3.3. Polecenia Inżyniera	42
	Klauzula 3.5. Uzgodnienia ze stronami	43
Klauzula 4.2. Zabezpieczenie wykonania	43 44	
11⁰⁰ – 12⁰⁰	Klauzula 4.4 Podwykonawcy	
	Klauzula 4.7. Wytyczenia	
	Klauzula 4.17 Sprzęt wykonawcy	
	Klauzula 4.21 Raporty miesięczne	44

11 ⁰⁰ - 12 ⁰⁰	Klauzula 6.9. Personel wykonawcy	45
	Klauzula 7.2. Próbk materiałowe – Zatwierdzenie Inżyniera Klauzula 7.6. Prace zabezpieczające Klauzula 8.1. Rozpoczęcie robót – Polecenie rozpoczęcia robót (wzór druku) – Przejęcie Placu Budowy (wzór druku) – Protokół przekazania Placu Budowy (wzór druku) – Przekazanie dokumentacji technicznej (wzór druku)	45
12 ⁰⁰ – 12 ³⁰	PRZERWA	53 53
12 ³⁰ – 13 ²⁰	Klauzula 8.2. Zakończenie robót	55
	Klauzula 8.3. Harmonogram robót – żądanie aktualizacji harmonogramu (wzór druku)	55
	Klauzula 8.7. Kary umowne	58
	Klauzula 10.1. Świadczenie przejęcia robót – Wzór Świadczenia przejęcia robót (wzór druku)	58
	Klauzula 11.9. Świadczenie wykonania – Wzór Świadczenia wykonania (wzór druku)	58
13 ³⁰ – 14 ²⁰	Klauzula 12.3. Wycena – Praktyczne uwagi co do zasad rozliczania asortymentu robót objętych w/w Klauzulą.	59
	Klauzula 13.1. Prawo do zmieniania Klauzula 14.3. oraz 14.6. Przejściowe Świadczenie Płatności	59 61
13 ³⁰ – 14 ²⁰	Klauzula 14.11. oraz 14.3. Ostateczne Świadczenie Płatności	60
	Klauzula 15.1. oraz 15.2. Usunięcie wykonawcy z Placu Budowy	61
	Klauzula 20.1. Roszczenia wykonawcy – Zasady zgłaszania roszczeń przez wykonawcę i sposoby ich rozpatrywania przez Inżyniera	63
	Klauzula 20.2. oraz 20.4. Komisja rozjemstwa w sporach – Rola Inżyniera w rozstrzyganiu sporów i wymagane postępowanie	63
14 ³⁰ – 15 ⁰⁰	DYSKUSJA, ODPOWIEDZI NA PYTANIA	

PROGRAM WYKŁADU

CZĘŚĆ 2

Godzina	Temat	strona
9 ⁰⁰ -9 ⁵⁰	Warunki Kontraktu (c.d.) 2.2. Warunki szczególne – Subklazule niezbędne dla dostosowania FIDIC – 2000 do prawodawstwa polskiego 2.3. Formularz Kontraktu (Umowa na wykonawstwo – wzór druku) 2.4. Zabezpieczenie należytego wykonania (wzór druku)	65 68 71
10 ⁰⁰ – 10 ⁵⁰	3. Dokumentacja projektowa 4. Przedmiar robót. 4.1. Kosztorys Ofertowy (Ślepy Kosztorys) – zasada wypełnienia kosztorysu – poprawa omyłek rachunkowych w procedurze przetargowej w świetle ustawy P.Z.P. 5. Szczegółowe Specyfikacje Techniczne 5.1. Opis jednostki obmiarowej 6. Dziennik Budowy 7. Księga obmiarów – zasady prowadzenia Księgi obmiarów (wzór druku) 8. Maksymalne czasy w realizacji kontraktu	72 76 81 84 86 86 90
11 ⁰⁰ - 12 ⁰⁰	IV Dokumentacja finansowa Kontraktu 1. Przejściowe Świadczenie Płatności (wzór druku) – Strona tytułowa – Faktura VAT – Potwierdzenie przedstawiciela Inżyniera – Protokół odbioru robót – Arkusz „A” Roboty wg. Kontraktu – Arkusz „B” Roboty dodatkowe – Arkusz „C” Sumy zwrotne – Arkusz „D” Zbiorcze zestawienie płatności – Arkusz „E” Zestawienie Przejściowych Świadczeń Płatności 1.1. ĆWICZENIE w wypełnianiu Przejściowego Świadczenia Płatności 2. Maksymalne czasy w płatnościach kontraktu	94 95 96 97 98 99 100 101 102 103 108
12 ⁰⁰ – 12 ³⁰	PRZERWA	

12 ³⁰ – 13 ²⁰	V Roboty dodatkowe 1. Protokół Konieczności (wzór druku) 2. Protokół z Negocjacji (wzór druku) VI Roboty zamienne – Zasady rozliczania robót zamiennych	110 112 114 116
13 ³⁰ – 14 ²⁰	VII Harmonogram Robót – Harmonogram płatności VIII Podwykonawcy – Wzór umowy przejęcia długu przez Zamawiającego – Wzór Gwarancji zabezpieczenia płatności Podwykonawcy IX Rada Budowy	120 122 123 125 126
14 ³⁰ – 15 ⁰⁰	DYSKUSJA, ODPOWIEDZI NA PYTANIA	

CZĘŚĆ 1

I. PODSTAWOWE AKTY PRAWNE I DEFINICJE DOTYCZĄCE PROWADZENIA KONTRAKTU.

1. Akty prawne.

Dla Kontraktów prowadzonych aktualnie z udziałem środków pomocowych Unii Europejskiej obowiązujące są akty prawne Rzeczypospolitej Polskiej, a w szczególności :

- 1.1. Ustawa z dnia 2 lipca 1994r. Prawo budowlane (Dz.U. Nr 207, poz. 2016 z 2003r. z póź.zmian) zwana dalej **P.B.** i związane z nią rozporządzenia wykonawcze.
- 1.2. Ustawa z dnia 29 stycznia 2004r. Prawo zamówień publicznych (tekst jednolity Dz.U. Nr 223, poz. 1655 z dnia 20 listopada 2007r i zmiana 04.09.2008r Dz.U. Nr. 171, poz. 1058) zwana dalej **P.Z.P.**
- 1.3. Ustawa z dnia 14 lutego 2003r. Kodeks cywilny (Dz.U.Nr 49, poz. 408 z póź. zmian.) zwany dalej **K.C.**

Dokumentem wiodącym regulującym zasady prowadzenia Kontraktu są „Warunki Kontraktu na Budowę dla robót budowlanych i inżynierskich projektowanych przez Zamawiającego” , Warunki Ogólne, wydanie angielsko – polskie 2000 (tłumaczenie pierwszego wydania FIDIC 1999) zwane dalej **FIDIC – 2000.**

2. Podstawowe definicje .

Zawarte są w Klauzuli 1 FIDIC - 2000. i uzupełniane w Warunkach Szczególnych Kontraktu i dla celów praktycznych mogą być następująco interpretowane:

1. Zamawiający (Employer).

Oznacza organ lub osobę oraz ich prawnych następców, zawierającą kontrakt zgodnie z Umowa. i będącą beneficjentem - płatnikiem za wykonane Roboty objęte zakresem Kontraktu.

2. Wykonawca (Contractor).

Jest to oferent wybrany w wyniku procedury przetargowej, który podpisał Umowę z Zamawiającym na wykonawstwo Robot na kontrakcie, zgodnie z warunkami wymienionymi w Umowie.

Wykonawca. może być firma lub konsorcjum firm, gdzie w przypadku konsorcjum / Joint Venture koniecznym jest określenie Lidera (firmy wiodącej) i Partnera.

3. Strona (*Party*).

Oznacza Zamawiającego lub Wykonawcę, w zależności jak tego wymaga kontekst. Inżynier Kontraktu nie jest Stroną w prowadzeniu kontraktu.

4. Przedstawiciel Wykonawcy (*Contractor's Representative*).

Oznacza osobę wymienioną w ofercie przetargowej Wykonawcy lub wyznaczona przed Datą Rozpoczęcia i przedstawiona. Inżynierowi Kontraktu, dla uzyskania jego zgody. Przedstawiciel Wykonawcy wyposażony jest we wszystkie kompetencje konieczne do działania w imieniu Wykonawcy według Kontraktu. Osoba ta przebywa na stałe na Placu Budowy i do niej Inżynier Kontraktu kieruje swoje polecenia. Przedstawiciel Wykonawcy upoważniony jest do podpisywania Przejściowych Świadczeń Płatności.

5. Podwykonawca (*Subcontractor*).

Oznacza firmę lub osobę dla wykonania części Robot, lub każdą firmę lub osobę, której Cześć Robót została podzlecona za zgodą Inżyniera Kontraktu. Inżynier może odmówić zatwierdzenia podwykonawcy wobec zastrzeżeń co do jego możliwości sprzętowych i kadrowych wykonania podzlecanego zakresu robot, lub gdy zakres podwykonawstwa obejmuje Roboty zasadnicze dla Kontraktu i przekracza 30% zakresu robot objętych kontraktem.

6. Roboty (*Works*).

Oznaczenie robót stałych wymienionych w przedmiarze ofertowym uwzględnionych w „Ślepych Kosztorysie” , jak też robót tymczasowych potrzebnych na Placu Budowy dla realizacji i ukończenia robót stałych.

7. Klauzula (*Clause*).

Postanowienie (warunek) regulujące dziedzinę, objętą zbiorem zasad zawartych w „Warunkach Kontraktu na budowę - FIDIC 2000” , zawarte w Warunkach Ogólnych tzw. „Czerwonej Książce”

8. Subklauzula (*Sub – Clause*).

Szczegółowe uregulowanie danej kwestii objętej klauzulą, zawarte w Warunkach Szczególnych Kontraktu.

9. Powiadomienie Zwycięskiego Oferenta (*Letter to Successful Tenderer*).

Oznacza wyrażony na piśmie zamiar Zamawiającego podpisania Kontraktu z wybranym w drodze przetargu Oferentem. List ten jest wystosowany w porozumieniu z Komisją Europejską.

Oferent po otrzymaniu powiadomienia jak wyżej, zobowiązany jest w terminie do 30-tu dni podpisać Umowę (Kontrakt) z Zamawiającym i dostarczyć wymagane gwarancje finansowe :

- dostępu Oferenta do linii kredytowej wystarczającej do zapewnienia płynności finansowej podczas realizacji kontraktu,
- Gwarancję Wykonania,

pod rygorem utraty Gwarancji Przetargowej i unieważnienia woli Zamawiającego na zawarcie Kontraktu z Oferentem.

Powiadomienie Zwycięskiego Oferenta zastępuje aktualnie List Akceptujący.

10. Data Rozpoczęcia (*Commencement Date*).

Oznacza oficjalną datę rozpoczęcia Robót na Kontrakcie, od której liczony jest Czas na Ukończenie, odpowiadający czasowi realizacji Kontraktu, który kończy się prawnie, wydaniem Świadczenia Przejęcia przez Inżyniera Kontraktu. Ten okres ma istotne znaczenie dla Wykonawcy, albowiem jego przekroczenie uruchamia odszkodowanie umowne określane praktycznie jako (duże kontrakty) 0,05% - 0,5% zaakceptowanej kwoty Kontraktu za każdy dzień (kalendarzowy).

Data Rozpoczęcia ustanawiana jest przez Inżyniera Kontraktu, który powiadamia Wykonawcę, o tym terminie z wyprzedzeniem nie mniej niż 7-dniowym, w czasie nie dłuższym niż 30 dni (praktycznie) od daty podpisania Umowy pomiędzy Stronami.

11. Świadczenie Przejęcia (*Taking - Over Certificate*).

Wydawane przez Inżyniera Kontraktu, na podstawie wystąpienia (zgłoszenia) Wykonawcy o zasadniczym ukończeniu Robót objętych Kontraktem. Zasadnicze ukończenie Robót dotyczy wykonawstwa prac podstawowych z pominięciem wszelkich drobnych prac i wad, które nie rzutują na możliwość oddania całości Robót (celu Kontraktu) do użytkowania (eksploatacji).

Inżynier w ciągu 28 dni po otrzymaniu wniosku Wykonawcy zobowiązany jest do wystawienia Świadczenia Przejęcia z podaniem daty, z którą Roboty (zasadnicze) jego zdaniem zostały ukończone zgodnie z Kontraktem, lub do odrzucenia wniosku (zgłoszenia) Wykonawcy.

Praktycznie Wykonawca powinien wystąpić do Inżyniera Kontraktu o wydanie Świadczenia Przejęcia w terminie 28-dni przed upływem terminu zakończenia Kontraktu, wynikającego z Czasu na Ukończenie i nie wcześniej niż 14- dni przed zakończeniem Robót.

12. Przejęciowe Świadczenie Płatności (*Interim Payment Certificate*).

Przygotowywane jest przez Wykonawcę i przedkładane wraz z fakturą dla Inżyniera Kontraktu, celem przedstawienia Zamawiającemu oraz współfinansującemu Kontrakt do zapłaty.

Inżynier ustala kwoty płatności, sprawiedliwie należną Wykonawcy, na podstawie obmiaru wykonanych robót potwierdzonych w Książce Obmiarów przez jego służby (inżyniera rezydenta lub własnych inspektorów nadzoru inwestorskiego).

Świadczenie to powinno być praktycznie wystawiane w cyklu miesięcznym, lecz Inżynier nie ma obowiązku zatwierdzenia płatności na kwotę niższą niż określono to w Załączniku do oferty.

13. Zabezpieczenie Wykonania (*Performance Security*).

Oznacza gwarancje wystawioną przez gwaranta Wykonawcy (bank lub instytucję ubezpieczającą), na rzecz rzetelnego wykonania ustaleń Kontraktu. Zabezpieczenie Wykonania wynosi w praktyce 10% zaakceptowanej kwoty Kontraktu i jej ważność powinna obejmować okres do wystawienia Świadczenia Wykonania przez Inżyniera Kontraktu.

14. Świadczenie Wykonania (*Performance Certificate*).

Oznacza wykonanie zobowiązań Wykonawcy wobec Zamawiającego i jest wystawiane przez Inżyniera Kontraktu w ciągu 28 dni od daty upływu Okresu Zgłaszania Wad. Świadczenie Wykonania stanowi akceptację Robót i praktycznie kończy Kontrakt.

15. Okres Zgłaszania Wad (*Defects Notification Period*).

Oznacza praktycznie okres gwarancji i na kontraktach współfinansowanych z funduszy Unii Europejskiej okres ten wynosi 365 dni, lecz Zamawiający ma prawo rozszerzyć ten okres na niektóre asortymenty Robót na dłuższy czas, jak np. w robotach bitumicznych na okres 730 dni, co jednakże musi znaleźć umocowanie w stosownej subklauzuli Warunków Szczególnych Kontraktu.

16. Cena Jednostkowa (*Unit Price*).

Cena jednostki ilości w Przedmiarze Robot bez wliczonego VAT-u, kalkulowana przez oferenta z uwzględnieniem wszystkich kosztów wykonania robót wycenionych jako iloczyn ceny jednostkowej i ilości w Przedmiarze Robót (szt, mb, m², m³, kg, tony, itp.)

17. Kosztorys ofertowy (*Cost Tender*).

Wypełniony przez wykonawcę Kosztorys ślepy z przedmiarem robót podstawowych i innych do wykonania na Kontrakcie.

18. Przedmiar Robót (*Bill of Quantities*).

Oznacza kompletny przedmiar robót przedłożony w dokumentacji jako tzw. „Ślepy Kosztorys”.

19. Cena oferty (*Tender price*)

Cena brutto (z podatkiem VAT) wpisana do oferty przez wykonawcę.

20. Zaakceptowana Kwota Kontraktowa (Accepted Contract Amount)

Odpowiadająca cenie brutto oferty po uwzględnieniu wszystkich arytmetycznych poprawek dokonanych przez Komisję Przetargową.

21. Kwota Tymczasowa (Temporary Sum)

Kwota wynikająca z ustaleń Inżyniera na mocy Klauzuli 13.1 w związku z Klauzulą 12.3 do czasu uzgodnienia stanowisk Stron wg. Klauzuli 3.5.

22. Dziennik budowy (Site Record Book)

Oznacza oficjalny dziennik, prowadzony na budowie przez Wykonawcę, zgodnie z wymogami polskiego Prawa budowlanego.

23. Księga Obmiarów (Survey Diary)

Oznacza księgę, zapisów wszystkich dokonanych obmiarów Robót w jednostkach ustalonych w Przedmiarze Robót, wliczając w to wymiary, notatki, obliczenia, szkice i rysunki niezbędne dla określenia ilości i obmiaru tych robót. Forma prowadzenia księgi i wpisów do niej ustalana jest pomiędzy służbami Inżyniera (Inspektorami nadzoru inwestorskiego), a Kierownikiem Budowy z ramienia Wykonawcy.

24. Raporty Dienne (Work Register)

Oznacza książkę lub gotowe druki do zapisów szczegółów dotyczących: warunków atmosferycznych i związanych z tym utrudnień w robotach, zatrudnienia sprzętu i ludzi, nakładów robocizny i zakresu wykonywanych robot w dniu roboczym. Na podstawie Raportów Dziennych, Kierownik Budowy sporządza Raporty miesięczne, które są przedkładane Inżynierowi do 7-miu dni po upływie miesiąca kalendarzowego. Do Raportów miesięcznych dołącza się fotografie obrazujące postęp prac na budowie oraz wymagane dla tych prac wyniki prób laboratoryjnych, atesty i aprobaty techniczne materiałów.

25. Inżynier (Engineer)

Oznacza Inżyniera Kontraktu.

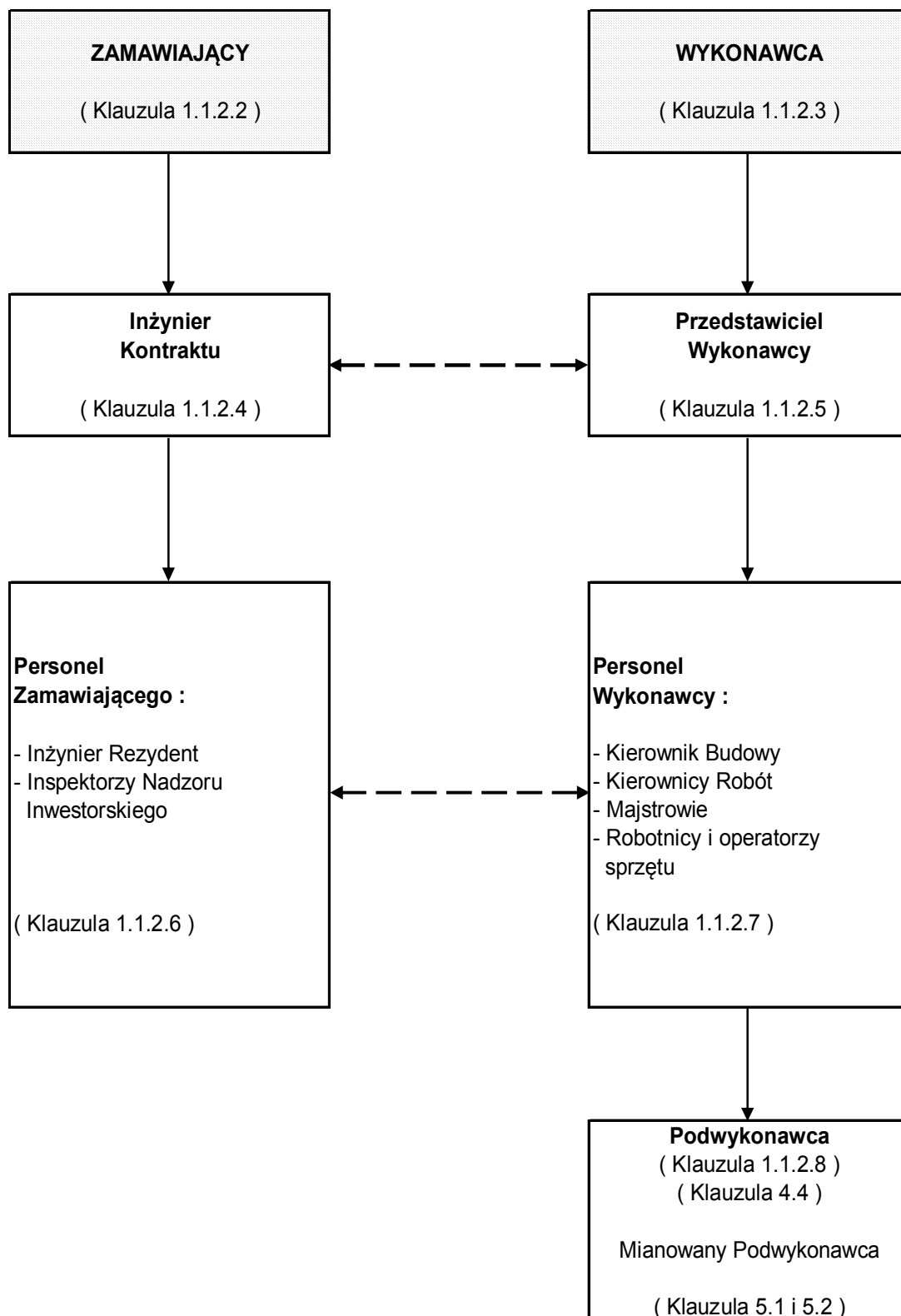
26. SIWZ

Oznacza Specyfikację Istotnych Warunków Zamówienia w dokumentacji przetargowej, sporządzoną wg. Art.36 ust.1 ustawy P.Z.P.

**II STRONY
NA
KONTRAKCIE**

II CHARAKTERYSTYKA STRON NA KONTRAKCIE

1. Kadra Kontraktu.



2. Kadra Inżyniera Kontraktu.

2.1 ORGANIZACJA FUNKCJI INŻYNIERA

Pod definicją „Inżynier”, zgodnie z Klauzulą 1.1.2.4. FIDIC - 2000, należy rozumieć Inżyniera Kontraktu.

Obecne uregulowania stanowią, iż Inżyniera wyznacza Zamawiający, z którym należy utożsamiać płatnika za wykonywaną pracę Inżyniera oraz jego personelu, natomiast koszty organizacji biura Inżyniera na Placu Budowy i zabezpieczenia środka transportu, uwzględniane są w kosztorysie ofertowym Kontraktu. (o ile zezwoli na to Jednostka Pośrednicząca)

Płace Inżyniera oraz jego personelu są zaliczane w poczet płatności Zamawiającego, jako koszty kwalifikowane i uwzględnione w kosztach realizacji Kontraktu, lecz tylko przy wyborze w drodze przetargu.

Z powyższych względów Inżynier działa w imieniu Zamawiającego, co ma prawne umocowanie w Klauzuli 3.1 a) FIDIC- 2000.

Działanie Inżyniera w imieniu Zamawiającego, nie może jednakże naruszać warunków Kontraktu określonych w dokumentach, a ponadto zgodnie z Klauzulą 3.5. FIDIC - 2000, w przypadkach wymagających uzgodnień, Inżynier zobowiązany jest do przeprowadzenia konsultacji z każdą ze Stron, dla osiągnięcia uzgodnienia stanowisk.

W przypadku braku zgodności stanowisk, Inżynier dokonuje rzetelnych, a więc sprawiedliwych i bezstronnych rozstrzygnięć, które są obowiązujące dla obu Stron, aż do czasu:

- uzyskania decyzji komisji rozjemstwa w sporach, lub:
- rozstrzygnięcia drogą arbitrażu, lub Sądu

Władcze uprawnienia Inżyniera mogą być ograniczone przez Zamawiającego, który może nadać wymóg uzyskania jego aprobaty przed skorzystaniem przez Inżyniera z określonego upoważnienia (klauzuli FIDIC), co wymaga wyszczególnienia w Warunkach Szczególnych Kontraktu.

Najczęściej klauzulami, które zastrzegane są do aprobaty przez Zamawiającego, są :

- Kla. 3.2. Delegowanie przez Inżyniera,
- Kla. 4.4. Podwykonawcy,
- Kla. 8.4. Przedłużenie czasu na Ukończenie,
- Kla. 8.8. Zawieszenie Pracy,
- Kla. 12.3 Wycena,
- Kla. 3.1. Prawo do zmieniania.

Inżynier Kontraktu musi być imiennie wyznaczony przez Zamawiającego i najczęściej jest to publikowane w Załączniku do Oferty. Możliwa jest sytuacja wyznaczania Inżyniera na początku lub w trakcie trwania Kontraktu (zastąpienie inną sobą) lecz wówczas Zamawiający zobowiązany jest do powiadomienia Wykonawcy o osobie planowanej na zastępstwo Inżyniera, na co Wykonawca może zgłosić umotywowane zastrzeżenia, co wiąże Zamawiającego.

Konieczność imiennego wyznaczenia Inżyniera Kontraktu, niezależnie od formy organizacji tej funkcji na Placu Budowy, wynika z decyzyjności Inżyniera w zasadniczych kwestiach prowadzenia Kontraktu, jak dla przykładu:

- wyznaczania asystentów, a w tym także inżyniera rezydenta wraz z nadaniem im upoważnień z przysługujących Inżynierowi, lecz nigdy w zakresie całkowitym,
- wyrażania zgody na wyznaczenie Przedstawiciela Wykonawcy lub jego odwołania,
- akceptowania kadry kierowniczej i personelu zatrudnionego na Placu Budowy przez Wykonawcę, z możliwością usunięcia osób przy ich zaniedbaniach,
- zatwierdzania podwykonawców, wprowadzanych na Plac Budowy w trakcie realizacji Robót, zgodnie z Klauzulą 4.4. b) FIDIC-2000,
- wydawania zatwierdzeń na użycie Materiałów zaproponowanych przez Wykonawcę do użycia i wbudowania w Robotach, zgodnie z Klauzulą 7.2. FIDIC – 2000,
- zatwierdzania podstawowych dokumentów realizacji Kontraktu jak : Harmonogram Robót, Plan Płatności, Program Zapewnienia Jakości, Plan Bezpieczeństwa i Ochrony Zdrowia na budowie,
- wydawania decyzji dotyczących terminów realizacji Kontraktu, jak : Data Rozpoczęcia, Świadczenie Przejęcia, Świadczenie Wykonania, Ostateczne Świadczenie Płatności itp.,
- zatwierdzania kwot do zapłaty w Przejściowych Świadczeniach Płatności wystawionych przez Wykonawcę,
- zatwierdzania Protokołów Konieczności dla robót dodatkowych i wynegocjonowanych stawek opłat należnych Wykonawcy,
- interpretacji roszczeń Stron i rozstrzygnięcia w zakresie ustalonym Warunkami Kontraktu,
- pełnienia funkcji jednoosobowej komisji rozjemstwa w sporach, przy wyznaczeniu przez Strony.

W praktyce istnieją różne możliwości organizacji funkcji Inżyniera, jak np.:

- ❖ Wybór w drodze przetargu publicznej instytucji do prowadzenia zadań Inżyniera Kontraktu na budowie, na wzór inwestora zastępczego.
- ❖ Scedowanie obowiązków i upoważnień na inżyniera rezydenta, pod pojęciem którego kryją się także służby nadzoru inwestorskiego.
- ❖ Wyznaczenie jednoosobowo Inżyniera Kontraktu z powierzeniem własnych służb Zamawiającego do sprawowania nadzorów inwestorskich na budowie.
- ❖ Organizacja własnego Biura Inżyniera Kontraktu zatrudniającego pracowników Zamawiającego włącznie z Inżynierem.

2.2. INŻYNIER REZYDENT.

Funkcja Inżyniera Rezydenta jest dopuszczalna w świetle ustaleń Klauzuli 3.2 FIDIC - 2000 i odpowiada przeniesieniu obowiązków Inżyniera na tą osobę, a w praktyce grupę osób tworzących Biuro Inżyniera Rezydenta.

Zgodnie z uregulowaniami w/w klauzuli, Inżynier Rezydent musi być zatwierdzony pisemnie przez Inżyniera Kontraktu, co świadczy o władztwie Inżyniera Kontraktu i pozwala na przekazanie wszystkich funkcji Inżyniera związanych z techniczną stroną prowadzenia Kontraktu na rzecz Inżyniera Rezydenta, który będzie władny do wydawania poleceń Wykonawcy w zakresie delegacji uzyskanej od Inżyniera Kontraktu.

Jednakże polecenia i zatwierdzenia Inżyniera Rezydenta w odniesieniu do Robót, Urządzeń i Materiałów, nie pozbawiają Inżyniera Kontraktu uprawnień do zmiany wydanego polecenia i odrzucenia zatwierdzenia dokonanego przez Inżyniera Rezydenta (Klauzula 3.2a).

Ponadto w przypadku kwestionowania przez Wykonawcę jakiegokolwiek określenia lub polecenia Inżyniera Rezydenta, może on zwrócić się do Inżyniera Kontraktu, który bezzwłocznie potwierdzi, unieważni lub zmieni to określenie lub polecenie Inżyniera Rezydenta (Klauzula 3.2b).

➤ Zakres funkcji Inżyniera Rezydenta.

Pełnienie funkcji Inżyniera Rezydenta obejmuje :

- nadzory inwestorskie, w tym także i branżowe,
- obmiary robót,
- prowadzenie dokumentacji Kontraktu wymaganej od Inżyniera,
- współdziałanie z Wykonawcą na Placu Budowy,
- obsługę Rad Budowy.

Nadzory inwestorskie realizowane są przez osoby zatrudnione w Biurze Inżyniera Rezydenta, posiadające stosowne uprawnienia budowlane w nadzorowanych branżach Robót.

Koszt organizacji Biura Inżyniera Rezydenta obciąża Zamawiającego. Inżynier Rezydent działa zgodnie z ustawą Prawo Budowlane oraz uregulowaniami zawartymi w FIDIC - 2000.

➤ Zadania Biura Inżyniera Rezydenta.

1. Inżynier Rezydent odpowiada za jakość robót, tempo robót zgodnie z zatwierdzonym harmonogramem, odbiory robót w zgodności z dokumentacją projektową specyfikacjami technicznymi oraz obmiary robót.
2. Inżynier Rezydent wypełnia swoje obowiązki wydając polecenia, decyzje, opinie, zgody i akceptacje w formie ustnej i pisemnej, które są obowiązujące dla Wykonawcy.

3. Wykonawca ma prawo zgłosić zastrzeżenia w stosunku do decyzji i poleceń Inżyniera Rezydenta, które podlegają rozstrzygnięciu przez Inżyniera Kontraktu.
4. Inżynier Rezydent decyduje o dopuszczeniu do stosowania lub odrzuceniu materiałów, prefabrykatów, i wszystkich elementów oraz urządzeń przewidzianych do realizacji robót. Decyzje te muszą być oparte na wymaganiach sformatowanych w Warunkach Kontraktu dokumentacji projektowej i specyfikacji technicznej oraz normach i przepisach związanych z realizacją Kontraktu.
5. Podejmuje i odpowiada za wszelkie decyzje, które dotyczą:
 1. Udzielenia Wykonawcy informacji, wyjaśnień i wskazówek dotyczących Kontraktu,
 2. Wnioskowania do Inżyniera:
 - a. w sprawie wprowadzenia niezbędnych zmian w dokumentacji technicznej i uzyskania zgody projektanta na zmiany,
 - b. w sprawie przeprowadzenia niezbędnych ekspertyz i badań technicznych,
 - c. w ważnych sprawach finansowych i prawnych,
 3. Uzyskiwania od projektanta wyjaśnień wątpliwości dotyczących projektu i zawartych w nim rozwiązań,
 4. Rozpoznania i przedstawiania do akceptacji Inżyniera zaopiniowaną dokumentację projektową i specyfikacje techniczne na zgłoszone przez Wykonawcę roboty dodatkowe.
 5. Dokonywania analizy i opiniowania przedstawionych przez Wykonawcę harmonogramów i uaktualnionych harmonogramów w celu ich akceptacji przez Inżyniera Kontraktu,
 6. Wstrzymania robót w wypadku prowadzenia ich niezgodnie z Kontraktem i przepisami BHP,
 7. Kontrolowania przestrzegania przez Wykonawcę zasad BHP,
 8. Organizowania porad koordynacyjnych (Rady Budowy), sporządzania protokołów z porad i przekazywania ich zainteresowanym stronom,
 9. Prowadzenia badań materiałów na placu budowy oraz żądania wykonania badań dodatkowych, a przede wszystkim:
 - akceptowania materiałów zgodnych z wymaganiami Specyfikacji Technicznych ze wskazanych przez Wykonawcę źródeł,
 - podejmowania decyzji o dopuszczeniu do użycia materiałów posiadających atest producenta,
 - akceptowania receptur i technologii zgodnie z wymaganiami Specyfikacji Technicznych
 - kontrolowania sposobu składowania i przechowywania materiałów oraz uporządkowania miejsc składowania po zakończeniu robót,
 - zlecenia Wykonawcy dodatkowych badań materiałów budzących wątpliwości, co do jakości;
 10. Akceptacja sprzętu oraz środków transportu użytych do robót, co do zgodności ich z Warunkami Kontraktu,
 11. Inspekcja laboratorium Wykonawcy w celu sprawdzenia, czy stosowane urządzenia pomiarowe i sprzęt laboratoryjny Wykonawcy posiadają ważną

- legalizację, zostały prawidłowo wykalibrowane i odpowiadają wymaganiom norm określających procedury badań,
12. Wykonania pomiarów lub badań oraz pobierania próbek, ewentualnie zlecenia tych czynności laboratorium, akceptowanemu przez Inżyniera Kontraktu i dokonywania oceny wyników badań i pomiarów,
 13. Ustalania metod obmiaru robót i uczestniczenia przy dokonywaniu obmiarów robót przez Wykonawcę, prowadzenia Księgi Obmiarów,
 14. Akceptowania urządzeń i sprzętu pomiarowego,
 15. Sprawdzania wykonania robót i powiadamiania Wykonawcy o wykrytych wadach oraz poświadczenia usunięcia wad przez Wykonawcę a także ustalania rodzaju i zakresu koniecznych do wykonania robót poprawkowych,
 16. Wnioskowanie o dokonanie zmian terminu wykonania robót w wyszczególnionych w Kontrakcie przypadkach i przedstawienia ich do akceptacji Inżyniera Kontraktu,
 17. Oceny przedstawionych przez Wykonawcę wycen kosztów zmian w robotach do akceptacji Inżyniera Kontraktu,
 18. Oceny przedstawionych przez Wykonawcę kosztów, które zgodnie z Warunkami Kontraktu podlegają dodatkowej opłacie, bądź własnej wyceny tych kosztów i przedłożenia ich do akceptacji Inżynierowi Kontraktu
 19. Dokonania odbioru technicznego: gotowych elementów, robót zanikających, ulegających zakryciu, odbioru częściowego robót oraz prac z zakresu obsługi geodezyjnej,
 20. Sprawdzenia miesięcznych zestawień Wykonawcy, wartości zakończonych i odebranych robót,
 21. Poświadczenia terminu zakończenia robót,
 22. Stwierdzenia zakończenia robót, sprawdzenia kompletności i prawidłowości operatu kolaudacyjnego i przedłożenia do akceptacji Inżyniera Kontraktu w celu ustalenia terminu ostatecznego odbioru robót oraz uczestniczenia w odbiorze,
 23. Sprawdzania ostatecznej kwoty należnej wykonawcy, ustalania i wnioskowania zakresu koniecznych korekt wyliczeń Wykonawcy i przedstawiania Inżynierowi Kontraktu do podjęcia decyzji o ostatecznej wysokości tej kwoty,
 24. Dopilnowanie zabezpieczenia przez Wykonawcę Placu Budowy w przypadku wypowiedzenia Kontraktu,
 25. Rozliczenia Kontraktu w przypadku jego wypowiedzenia,
 26. Prowadzenia całości spraw dotyczących budowy z władzami terenowymi i miejscową ludnością
 27. Inżynier Rezydent składa do Inżyniera Kontraktu pisemne miesięczne raporty (sprawozdania) z działalności obejmującej prowadzenie nadzoru robót, niezależnie od raportów Wykonawcy,
 28. Przedkładanie do zatwierdzenia przez Inżyniera Kontraktu Protokołów Konieczności i Protokołów z Negocjacji na roboty dodatkowe.
 29. Potwierdzanie zbiorczego zestawienia obmiaru robót objętych Przejściowym Świadectwem Płatności w oparciu o wpisy inspektorów nadzoru inwestorskiego do Księgi Obmiarów,
 30. Przedkładanie do zatwierdzenia przez Inżyniera Kontraktu miesięcznych Przejściowych Świadectw Płatności po ich sprawdzeniu,
 31. Przedkładanie do rozstrzygnięć Inżyniera Kontraktu spraw spornych z Wykonawcą

w zakresie obmiarów i należnych kwot za roboty, ze stosowną opinią oraz uzasadnieniem.

32. Wnioskowanie do Inżyniera Kontraktu o przywołanie nadzoru autorskiego.
33. Akceptacja zgłoszenia przez Wykonawcę zasadniczego ukończenia robót wraz z wykazem robót do zakończenia oraz wad i usterek.
34. Wnioskowanie do Inżyniera Kontraktu wypłaty Zabezpieczenia należytego wykonania Kontraktu
35. Opiniowanie roszczeń Wykonawcy zgłoszonych w Końcowym Świadectwie Płatności w zakresie:
 - należnych opłat,
 - naliczeń odsetek
 - innych.
36. Organizacja i obsługa dokumentacyjna oraz prawna czynności zdawczo - odbiorczych:
 - robót branżowych (teletechnicznych, energetycznych itp.)
37. Nadzór nad sporządzeniem przez Wykonawcę dokumentacji powykonawczej.
38. Obsługa dokumentacyjna Komisji Odbioru Końcowego i Komisji Odbioru Pogwarancyjnego, powoływanej przez Zamawiającego.
39. Dokumentacja fotograficzna postępu robót na Kontrakcie (w technice komputerowej).

➤ **Zadania Inżyniera Rezydenta w czasie trwania okresu gwarancyjnego:**

1. Dokonywanie systematycznych przeglądów zrealizowanych robót objętych Kontraktem w okresie gwarancyjnym w oparciu o harmonogram akceptowany przez Inżyniera Kontraktu.
2. Zbieranie zgłoszeń dotyczących wad zaistniałych w okresie gwarancyjnym.
3. Zgłaszanie do Wykonawcy zaistniałych wad i ustalenie terminu ich usunięcia.
4. Nadzorowanie realizacji robót związanych z usuwaniem wad zaistniałych w okresie gwarancyjnym i poświadczenie ich wykonania.
5. Ocena wykonanych robót j .w.
6. Potwierdzenie ostatecznego rozliczenia robót po okresie gwarancyjnym.
7. Sprawdzenie kompletności i prawidłowości przedstawionych przez Wykonawcę dokumentów do odbioru pogwarancyjnego i przedstawienie wniosku Inżynierowi Kontraktu w celu ustalenia terminu odbioru pogwarancyjnego wraz z uwagami i zastrzeżeniami.

3. KADRA WYKONAWCY.

3.1. PRZEDSTAWICIEL WYKONAWCY

Klauzula 4.3. FIDIC – 2000

- Wyznaczony jest przez Wykonawcę w ofercie przetargowej lub zgłaszany do Inżyniera przed Datą Rozpoczęcia
- Zgłoszony Przedstawiciel Wykonawcy wymaga zatwierdzenia przez Inżyniera i może być przez niego odwołany na podstawie Klauzuli 6.9.
- Musi przebywać w sposób ciągły na Placu Budowy
- Posiada kompetencje konieczne do działania w imieniu Wykonawcy
- Występuje pisemnie do Inżyniera o zatwierdzenia : materiałów, robót, podwykonawców itp.
- Odbiera polecenia Inżyniera wg. Klauzuli 3.3.
- Podpisuje Przejściowe Świadectwa Płatności, Protokoły Konieczności i Negocjacji.
- Nadzoruje pracę kadry i sprzętu Wykonawcy w tym Kierownika Budowy.
- Nie jest uczestnikiem procesu budowlanego zgodnie z art. 17 ustawy P.B.

Contracts number / Kontrakt nr:

Contracts title / Nazwa kontraktu:

Employer / Zamawiający:

Engineer / Inżynier:

Contractor / Wykonawca:

**APPROVAL OF CONTRACTOR'S REPRESENTATIVE
ZATWIERDZENIE PRZEDSTAWICIELA WYKONAWCY**

In accordance with the Clause 4.3 FIDIC - 2000 hereby I approve

Zgodnie z Klauzulą 4.3 FIDIC - 2000 zatwierdzam Pana / Panią

Mr/Ms

being a holder of the ID (number):
legitymującą się dowodem tożsamości o symbolach:

living in:
zamieszkałą w:

street:
przy ul.

telephone number:
tel. kontaktowy:

possessing the qualifications in the specialisation:
posiadającą uprawnień w specjalności:

The representative is the plenipotentiary of the Contractor on the construction site and he gives his whole time to the superintendence of the Works. He is authorized on the behalf of the Contractor to take instructions from the Engineer.

Przedstawiciel jest pełnomocnikiem Wykonawcy na budowie przeznaczając cały swój czas na kierowanie robotami. Jest on upoważniony w imieniu Wykonawcy do odbioru poleceń Inżyniera.

Engineer / Inżynier:

3.2. KIEROWNIK BUDOWY

Jest uczestnikiem procesu budowlanego i wyznacza go Wykonawca oraz na własny koszt zatrudnia.

Obowiązki Kierownika Budowy określa art. 22 ustawy P.B i obejmują one w szczególności:

- sporządzenie planu bezpieczeństwa i ochrony zdrowia dla budowy,
- przejęcie protokolarne Placu Budowy od inwestora,
- prowadzenie dokumentacji budowy:
 - o Dziennika Budowy,
 - o Raportów Dziennych,
 - o Raportów miesięcznych,
- zapewnienie geodezyjnego wytyczenia obiektu, zorganizowanie budowy,
- kierowanie budową, przestrzeganie zasad b.h.p i p.poż,
- zapobieganie wstępu na budowę osób nieupoważnionych,
- wstrzymywanie robót budowlanych w przypadku zagrożeń,
- realizację zaleceń wpisanych do Dziennika Budowy przez nadzór inwestorski i autorski,
- zgłaszanie służbom Inżyniera robót ulegających zakryciu bądź zanikających,
- przygotowanie dokumentacji powykonawczej obiektu budowlanego,
- zgłaszanie obiektu budowlanego do odbioru i uczestniczenie w czynnościach odbioru,
- odpowiedzialność za usunięcie wad i usterek.

Kierownik Budowy ma prawo występować poprzez Przedstawiciela Wykonawcy o zmiany w rozwiązaniach projektowych dla usprawnienia procesu budowy oraz ustosunkowania się w Dzienniku Budowy do zaleceń w nim zawartych.

III DOKUMENTACJA KONTRAKTU

III. DOKUMENTACJA KONTRAKTU.

1. Specyfikacja Istotnych Warunków Zamówienia.

Specyfikacja Istotnych Warunków Zamówienia (SIWZ) zastępuje dotychczasową Instrukcję dla Oferentów i zgodnie z ustawą **P.Z.P** powinna zawierać informacje dotyczące procedur przetargowych jak i zakresu zamówienia. Wymagana treść SIWZ wykazana jest w załączniku wraz z załącznikami, które stanowią integralną część SIWZ i są obowiązującymi dokumentami Kontraktu.

- 1.1. Wzór oferty (Załącznik Nr 1)
- 1.2. Załącznik do oferty (Załącznik Nr 1) (wymóg FIDIC 2000)
- 1.3. Oświadczenie wykonawcy (Załącznik Nr 2)
- 1.4. Wykaz kadry technicznej (Załącznik Nr 3)
- 1.5. Doświadczenie zawodowe (Załącznik Nr 4)
- 1.6. Potencjał techniczny (Załącznik Nr 5)

Nazwa i adres

ZAMAWIAJĄCEGO

TOM 1

**SPECYFIKACJA ISTOTNYCH
WARUNKÓW ZAMÓWIENIA**

PRZETARG NIEOGRANICZONY

na zadanie:

tytuł zadania :

oznaczenie robót wg CPV (Wspólny Słownik Zamówień) :

Zamawiający:

ZATWIERDZAM:

Dnia

SPECYFIKACJA ISTOTNYCH WARUNKÓW ZAMÓWIENIA
zwana dalej też „SIWZ” lub „Specyfikacją”

SPIS TREŚCI

(wg. Art. 36 ust.1 ustawy P.Z.P.)

- I. Informacje ogólne.
- II. Opis przedmiotu zamówienia.
- III. Wymagany termin realizacji zamówienia.
- IV. Warunki udziału w postępowaniu.
- V. Wymagane dokumenty.
- VI. Opis przygotowania oferty.
- VII. Opis sposobu obliczania ceny oferty.
- VIII. Badanie ofert.
- IX. Kryteria oceny ofert i zasady ich oceny.
- X. Wymagania dotyczące wadium. (do 3% wartości zamówienia)
- XI. Istotne postanowienia do umowy (projekt umowy)
- XII. Informacja o formalnościach jakie muszą zostać dopełnione po wyborze oferty w celu zawarcia umowy oraz wymagania dotyczące zabezpieczenia należytego wykonania umowy. (od 2% do 10% ceny oferty)
- XIII. Sposób składania oferty.
- XIV. Miejsce i termin otwarcia ofert.
- XV. Termin związania ofertą.
- XVI. Udzielanie wyjaśnień dotyczących Specyfikacji Istotnych Warunków Zamówienia.
- XVII. Osoby uprawnione do kontaktowania się z wykonawcami.
- XVIII. Środki ochrony prawnej.

ZAŁĄCZNIKI:

Załącznik Nr 1	-		-	Wzór oferty z załącznikiem
Załącznik Nr 2	-		-	Oświadczenia Wykonawcy
Załącznik Nr 3	-		-	Wykaz kadry technicznej
Załącznik Nr 4	-		-	Doświadczenie zawodowe.
Załącznik Nr 5	-		-	Potencjał techniczny
Załącznik Nr 6	-	Tom 2	-	Warunki kontraktu Formularz umowy (projekt)
Załącznik Nr7	-	Tom 3	-	Kosztorys ofertowy (ślepy)
Załącznik Nr8	-	Tom 4	-	Przedmiar robót
Załącznik Nr9	-	Tom 5	-	Szczegółowe Specyfikacje Techniczne
Załącznik Nr 10	-	Tom 6	-	Projekt budowlany
Załącznik Nr 11A	-	Tom 7A	-	Projekt wykonawczy – DROGI
Załącznik Nr 11B		Tom 7B	-	Projekt wykonawczy – PRZEBUDOWA SYSTEMÓW TELEKOMUNIKACYJNYCH

OFERTA

1. Wyrażam chęć uczestnictwa w przetargu nieograniczonym zorganizowanym przez

na

2. Zarejestrowana nazwa Wykonawcy:

.....
.....
.....
.....

3. Zarejestrowany adres Wykonawcy:

Ulica nr domu

kod miejscowość

powiat województwo

tel.: fax:

REGON: NIP:

4. Do kontaktowania się z Zamawiającym w czasie trwania procedury przetargowej wyznaczamy: (imię i nazwisko).

5. **OFERUJEMY WYKONANIE ROBÓT OBJĘTYCH PRZETARGIEM ZA CENĘ OFERTY:**

Netto zł

Podatek VAT zł

Brutto zł

(słownie:))

ZGODNIE Z KOSZTORYSEM OFERTOWYM – ZAŁ. NR 7 (TOM 3) DO SIWZ.

6. Oświadczamy, że na prace objęte zamówieniem udzielamy: 24 miesiące gwarancji jakości na przedmiot zamówienia. .

7. Oświadczamy, że przedmiot zamówienia wykonamy do dnia zgodnie z Klauzulą 1.1.3.3. Warunków Ogólnych.

8. Przedmiot zamówienia wykonamy sami/przy udziale podwykonawcy *

Nie musi zgłaszać, ale może zgodnie z Klauzulą 4.4.a) FIDIC 2000 i wtedy Podwykonawca nie musi być zatwierdzony przez Inżyniera.

8.1. Zakres i wartość prac powierzonych podwykonawcy (branże, roboty, ilości robót, nr pozycji kosztorysu ofertowego wykonawcy):

.....
.....

9. Wadium w kwocie zł zostało wniesione w dniu:

(dowód wniesienia wadium w załączeniu)

Zwolnienia wadium prosimy dokonać:

- a) na konto
- b) zwrot gwarancji

*(imię i nazwisko osoby upoważnionej do odbioru
lub „przesłać pocztą”)*

- 10. Oświadczamy, że zabezpieczenie należytego wykonania umowy w wysokości 10 % ceny oferty brutto zostanie wniesione najpóźniej w dacie zawarcia umowy zgodnie z Klauzulą 4.2 Warunków Ogólnych.
- 11. Oświadczamy, że zapoznaliśmy się ze szczegółowymi warunkami przetargu zawartymi w Specyfikacji Istotnych Warunków Zamówienia i przyjmujemy je bez zastrzeżeń.
- 12. Oświadczamy, że jesteśmy / nie jesteśmy* płatnikiem podatku VAT od towarów i usług.
- 13. Oświadczamy, że podana w ofercie stawka podatku od towarów i usług VAT jest zgodna z przepisami Ustawy o podatku od towarów i usług z dnia 11 marca 2004 r. (Dz.U. Nr 54 poz. 535 z 2004 r.).
- 14. Oświadczamy, że jesteśmy związani ofertą do terminu ważności wskazanego w Specyfikacji Istotnych Warunków Zamówienia i w przypadku wygrania przetargu zobowiązujemy się do zawarcia umowy w terminie i miejscu wyznaczonym przez Zamawiającego.
- 15. Oświadczamy, że:
 - a) przeprowadziliśmy wizję lokalną w terenie,
 - b) wyceniliśmy wszystkie elementy niezbędne do prawidłowego wykonania umowy,
 - c) zapoznaliśmy się z dokumentacją projektową, oraz specyfikacjami technicznymi wykonania i odbioru robót i nie wnosimy do nich zastrzeżeń.
- 16. Oświadczamy, że zapoznaliśmy się w sposób wystarczający i konieczny do zrealizowania zamówienia ze stanem faktycznym na budowie. Nieznajomość powyższego stanu nie może być przyczyną dodatkowych roszczeń finansowych.
- 17. Badania i próby związane z oceną jakości materiałów i robót przewidziane odpowiednimi zapisami Specyfikacjami Technicznymi Wykonania i Odbioru Robót Budowlanych będą prowadzone przez laboratorium: (może być własne laboratorium)

18. Integralnymi załącznikami niniejszej oferty zgodnie z wymaganiami Specyfikacji Istotnych Warunków Zamówienia są:

.....
.....
.....
.....
.....
.....
.....
.....

Dnia

.....

(pieczęć i podpis wykonawcy)

ZAŁĄCZNIK DO OFERTY

KONTRAKT NA ROBOTY FINANSOWANY PRZEZ
Unię Europejską w ramach Programu
Zintegrowany Program Operacyjny Rozwoju Regionalnego ZPORR

PROJEKT

Załącznik do Oferty jest przygotowany zgodnie z Warunkami Kontraktu na Budowę dla Robót Budowlanych i Inżynierskich Projektowanych przez Zamawiającego – FIDIC, Wydanie Angielsko – Polskie 2000, tłumaczenie Pierwszego Wydania FIDIC 1999.

POZYCJA	Subklauzule Warunków Ogólnych Kontraktu lub Warunki Szczególne	DANE
Nazwa i adres Zamawiającego [Instytucja Kontraktująca]	1.1.2.2	
Nazwa i adres Wykonawcy [nazwa i adres Lidera w przypadku Konsorcjum lub Joint Venture]	1.1.2.3	[.....]
Nazwa i adres Inżyniera	1.1.2.4	
Instytucja Finansująca	1.1.6.10	1. Unia Europejska zgodnie z Zintegrowanym Programem Operacyjnym Rozwoju Regionalnego ZPORR
Czas Wykonania Robót	1.1.3.3	
Okres Zgłaszania Wad	1.1.3.7	
Waluta Kontraktowa	14.15 i 14.7	PLN
Prawo Obowiązujące	1.4	Prawo Rzeczypospolitej Polski
Język Wiodący	1.4	Polski
Język Komunikatów	1.4	Polski
Wartość Zabezpieczenia Należytego Wykonania Umowy	4.2	10% Ceny oferty

Warunki wniesienia zabezpieczenia należytego wykonania umowy - kontraktu	4.2	TOM 2, Rozdział 3 SIWZ
Normalne godziny pracy	6.5	6 ⁰⁰ do 22 ⁰⁰
Termin wydania Powiadomienia o Dacie Rozpoczęcia	8.1	30 dni od podpisania Kontraktu
Odszkodowanie Umowne za zwłokę (Robót)	8.7 i 14.15 (b)	0,5% Zaakceptowanej Kwoty Kontraktu za każdy dzień 0,01% - duże kontrakty
Maksymalna kwota odszkodowania umownego za zwłokę	8.7	20% - 25% ostatecznej kwoty kontraktu
Kary umowne w przypadku odstąpienia od umowy przez Wykonawcę		10% zaakceptowanej kwoty kontraktu
Kary umowne w przypadku odstąpienia od umowy przez Zamawiającego		10% zaakceptowanej kwoty kontraktu
Minimalna kwota – faktury	14.6	400 000 PLN
Maksymalna wysokość faktur częściowych przed fakturą końcową.		do 80% wartości kontraktu
Termin płatności za wystawioną fakturę.		30 dni od daty doręczenia prawidłowo wystawionej faktury.
Okres przedłożenia ubezpieczeń: a) dowody ubezpieczeń b) odnośne polisy	18.1	a) 7 dni od Powiadomienia o Dacie Rozpoczęcia b) 7 dni od Powiadomienia o Dacie Rozpoczęcia
Ubezpieczenie Robót i Sprzętu	18.2	100% Zaakceptowanej Kwoty Kontraktu
Komisja rozjemstwa w sporach	20.2	Inżynier Kontraktu będzie pełnił rolę arbitra.
Rozliczenie płatności za roboty	14.3	Faktura łącznie z Przejściowym Świadectwem Płatności.
Rozstrzygnięcie sporów	20.5 i 20.6	Sąd właściwy dla siedziby Zamawiającego
Nazwisko i imię oraz dane adresowe Przedstawiciela Wykonawcy	4.3

Uwaga :

Wykonawca wpisuje dane w miejsca wykropkowane

Dnia

(pieczęć i podpis wykonawcy)

OŚWIADCZENIE WYKONAWCY

Nazwa zadania:

Nazwa i adres Wykonawcy:

.....
.....

Oświadczamy, że:

1. Oświadczamy, że posiadamy uprawnienia do wykonywania działalności lub czynności określonych w Specyfikacji Istotnych Warunków Zamówienia.
2. Oświadczamy, że posiadamy niezbędną wiedzę i doświadczenie oraz potencjał techniczny, a także dysponujemy osobami zdolnymi do wykonania zamówienia określonego w Specyfikacji Istotnych Warunków Zamówienia.
3. Oświadczamy, że znajdujemy się w sytuacji ekonomicznej i finansowej zapewniającej wykonanie zamówienia określonego w Specyfikacji Istotnych Warunków Zamówienia.
4. Oświadczamy, że nie podlegamy wykluczeniu z postępowania o udzielenie zamówienia.

Dnia

.....

(pieczęć i podpis wykonawcy)

WYKAZ KADRY TECHNICZNEJ

Nazwa zadania:

Nazwa wykonawcy:

.....

.....

Stanowisko Imię i nazwisko	Specjalność Nr uprawnień	Doświadczenie zawodowe (lat)	
		Ogólne	Jako Kierownik
Kierownik Budowy			
Kierownik robót drogowych			
Kierownik robót kanalizacyjnych			
Geodeta			X

Należy załączyć:

- a) kopie uprawnień w/w osób do sprawowania samodzielnych funkcji w budownictwie, w branżach niezbędnych do wykonania robót.
- b) kopie zaświadczeń w/w osób z wyłączeniem geodety, o wpisie na listę członków właściwej Izby Samorządu Zawodowego,
- c) pisemne zobowiązanie innych podmiotów do udostępnienia osób kadry spoza kadry wykonawcy

Dnia

(pieczęć i podpis wykonawcy)

DOŚWIADCZENIE ZAWODOWE

Nazwa zadania:

Nazwa wykonawcy

.....

.....

Lp.	Nazwa zadania Rodzaj robót (lokalizacja)	Wartość całkowita (brutto) (w tys. zł)	Wartość, za którą odpowiedzialny był wykonawca (brutto) (w tys. zł)	Nazwa zleceniodawcy	Data realizacji OD – DO	Załączone dokumenty potwierdza jące należyte wykonanie np. referencje	<u>Nr</u> <u>strony</u> <u>oferty</u>
1							
2							
3							
4							
5							
6							
7							

UWAGA: W powyższej tabeli należy wykazać wykonanie w okresie ostatnich 5 lat, a jeżeli okres działalności jest krótszy to w tym okresie, min. 2 zadań o wartości min. 5 000 000-, zł każde w zakresie robót drogowych lub 1 zadanie o wartości min. 10 000 000 zł w zakresie robót drogowych.

Wykaz asortymentu robót wykonanych w ramach zadań wyszczególnionych
w powyższej tabeli.

Asortyment robót	Jedn. miary	Ilość	<i>Odniesienie do</i> Lp. zadania z ww. tabeli pkt.1
1. Roboty ziemne	m ³		
2. Roboty nawierzchniowe - warstwy podbudowy z kruszywa łamanego stabilizowanego mechanicznie	m ²		
3. Roboty nawierzchniowe - warstwy wiążące bitumiczne	m ²		
4. Roboty nawierzchniowe - warstwy ścieralne bitumiczne	m ²		
5. Roboty nawierzchniowe - siatki wzmacniające z geowłókniny w nawierzchni bitumicznej	m ²		
6. Roboty nawierzchniowe - nawierzchnie z kostki betonowej (drogi, chodniki, zatoki)	m ²		

UWAGA:

Do oferty należy dołączyć dokumenty, (np. referencje, protokół odbioru końcowego lub równoważny dokument) od poprzednich Zamawiających potwierdzające, że wymienione w ZAŁĄCZNIKU NR 4 roboty budowlane zostały wykonane należycie,

Dnia

(pieczęć i podpis wykonawcy)

WSKAZÓWKA

Zamawiający nie może żądać zadań i asortymentu robót, które swym zakresem lub asortymentem odbiegałyby od przedmiotu zamówienia.

Taka sytuacja upoważnia wykonawcę do złożenia protestu do SIWZ.

POTENCJAŁ TECHNICZNY

Nazwa zadania:

Nazwa wykonawcy

.....

.....

Lp.	Rodzaj sprzętu oraz min. ilość	Ilość sztuk	Własny (W) lub Wynajęty (O), lub Podwykonawcy (P)
1	Wytwórnia mas bitumicznych min. 60 Mg/h – 1 szt.,		
2	Rozścielacz mas bitumicznych min. szerokości belki 6,0 m – 2 szt.		
3	Samochód samowładowawczy o pojemności min. 16 Mg – 4 szt		
4	Skrapiarka do nawierzchni bitumicznej – 1 szt.		
5	Walec średni stalowy gładki – 1 szt.		
6	Walec ciężki stalowy gładki – 1 szt.		
7	Walec ogumiony – 1 szt.		
Inny sprzęt proponowany przez Wykonawcę.			

1. Brak w wykazanym sprzęcie Wykonawcy pozycji sprzętowej wymaganej przez Zamawiającego spowoduje wykluczenie Wykonawcy.
2. W odniesieniu do wytwórni mas bitumicznych podać również jej miejsce lokalizacji i odległość od placu budowy w km oraz system dowozu masy.
3. W przypadku udostępnienia potencjału technicznego przez inny podmiot dołączyć pisemne zobowiązanie tego podmiotu z wykazem sprzętu.

Dnia

(pieczęć i podpis wykonawcy)

2. WARUNKI KONTRAKTU

Warunki Kontraktu regulują zasady prowadzenia Kontraktu i opierają się na FIDIC – 2000 w wydaniu oryginalnym (tłumaczenie angielsko – polskie), stanowiącym „Warunki Ogólne”.

Uzupełnieniem Klauzul zawartych w Warunkach Ogólnych są „Warunki Szczególne”, które w hierarchii ważności są umocowane wyżej nad Warunkami Ogólnymi (co regulowane jest w umowie z Wykonawcą), a tym samym uzupełniają, zmieniają lub anulują Klauzule Warunków Ogólnych („Czerwonej Książki”).

Dla porządku, dla potrzeb niniejszego wykładu stosowane będzie nazewnictwo:

- **Klauzula** - uregulowanie zawarte w Warunkach Ogólnych,
- **Subklauzula** - uregulowanie zawarte w Warunkach Szczególnych.

2.1. WARUNKI OGÓLNE

Roboty będące przedmiotem przetargu, a później realizacji winny zostać przeprowadzone zgodnie z **WARUNKAMI KONTRAKTU NA BUDOWĘ dla robót budowlanych i Inżynierskich projektowanych przez Zamawiającego, Warunki Ogólne, wydanie angielsko - polskie 2000 (tłumaczenie pierwszego wydania FIDIC 1999)**. Wydane przez:

FIDIC /Federation Internationale des Ingenieurs-Conseils.

☒ P.O.Box 86, CH-1000 Lausanne 12- Chailly, Switzerland,

☎ (+41 21) 654 44 11, fax: +41 21 653 54 32

e-mail : fidic@pobox.com

WWW: <http://www.fidic.com>

Oferent powinien posiadać i zaznajomić się z wymienioną wersją Warunków Ogólnych Kontraktu i, na żądanie Zamawiającego, przedstawić kopię w pełni kontrasygnowaną przez osobę uprawnioną do podpisania Oferty. Wyżej wymienione **WARUNKI KONTRAKTU NA BUDOWĘ dla robót budowlanych i Inżynierskich projektowanych przez Zamawiającego, Warunki Ogólne, wydanie angielsko - polskie 2000, (tłumaczenie pierwszego wydania FIDIC 1999) (ISBN 83-86810-14-9)** w języku angielskim wraz z tłumaczeniem na język polski można nabyć pod niżej wymienionym adresem:

COSMOPOLI CONSULTANTS

ul. Kazimierzowska 52

☒ H P.O.Box 114, 02-546 WARSZAWA

☎ (+48 22) 849 00 28

fax. (+48 22) 849 10 07

e-mail: public_fidic@cosmopoli.com.pl

WWW: <http://www.cosmopoli.com.pl>

WAŻNIEJSZE KLAUZULE.

Klauzula 1.5. FIDIC – 2000

KOLEJNOŚĆ DOKUMENTÓW

Dokumenty będą miały pierwszeństwo zgodnie z następującą kolejnością :

- a) Umowa
- b) Warunki Szczególne Kontraktu
- c) Warunki Ogólne Kontraktu
- d) Szczegółowe Specyfikacje Techniczne
- e) Dokumentacja Projektowa (Rysunki)
- f) Wyceniony Kosztorys (po korekcie arytmetycznej)
- g) Oferta z Załącznikiem
- h) Wszystkie inne dokumenty będące częścią Kontraktu

Jeżeli w dokumentach znajdzie się jakaś sprzeczność lub rozbieżność to Inżynier wyda konieczne wyjaśnienia lub instrukcje.

Powyższą kolejność należy ustalić subklauzulą w Warunkach Szczególnych Kontraktu .

Klauzula 3.1. FIDIC – 2000

OBOWIĄZKI I UPOWAŻNIENIA INŻYNIERA

- Inżyniera Kontraktu wyznacza Zamawiający
- Personel Inżyniera stanowią wykwalifikowani inżynierowie i fachowcy ze stosownymi uprawnieniami
- Inżynier Kontraktu nie jest upoważniony do wnoszenia poprawek do Kontraktu
- Zamawiający może ograniczyć upoważnienia Inżyniera co musi być podane w Warunkach Szczególnych Kontraktu
- Inżynier Kontraktu działa w imieniu Zamawiającego

Klauzula 3.2. FIDIC – 2000

DELEGOWANIE PRZEZ INŻYNIERA

- Inżynier Kontraktu może przenieść swoje obowiązki na asystentów, co wymaga formy pisemnej
- Asystentami mogą być: Inżynier Rezydent, Inspektorzy Nadzoru Inwestorskiego
- Asystent upoważniony jest do wydawania poleceń Wykonawcy w zakresie swojego delegowania
- Inżynier Kontraktu może na wniosek Wykonawcy: potwierdzić, unieważnić lub zmienić polecenia asystenta

Klauzula 3.3. FIDIC – 2000

POLECENIA INŻYNIERA

- Inżynier Kontraktu może wydawać Wykonawcy polecenia,
- Wykonawca odbiera polecenia tylko od Inżyniera lub od jego asystenta,
- Wykonawca będzie stosował się do poleceń wydawanych przez Inżyniera lub asystenta,
- Polecenia winny być wydawane na piśmie

Klauzula 3.5. FIDIC – 2000

UZGODNIENIA ZE STRONAMI

- O ile klauzula postanawiająca , że Inżynier będzie postępował zgodnie z Klauzulą 3.5. to oznacza konieczność konsultacji z każdą ze Stron
- Jeżeli uzgodnienie nie zostanie osiągnięte Inżynier podejmuje decyzję zgodnie z Kontraktem
- Strony zobowiązane są do wprowadzenia w życie decyzji Inżyniera do czasu skorygowania według Klauzuli 20 (Roszczenia, spory i arbitraż)

Klauzula 4.2. FIDIC – 2000

ZABEZPIECZENIE WYKONANIA

Klauzula FIDIC – 2000 nieaktualna w świetle ustawy **P.Z.P** i powinna być zmieniona subklauzulą w Warunkach Szczególnych. Według ustawy **P.Z.P** :

- Zabezpieczenie Wykonania wynosi od 2 % do 10 % ceny oferty
- Zabezpieczenie Wykonania wystawiane jest w formie gwarancji bankowej lub firmy ubezpieczeniowej
- Przy Kontraktach trwających ponad rok istnieje możliwość tworzenia Zabezpieczenia Wykonania w formie potrąceń (Kwot Zatrzymanych) w Przejściowych Świadczeniach Płatności lecz wymaga wniesienia przez Wykonawcę co najmniej 30% kwoty zabezpieczenia w pieniądzu w dniu zawarcia umowy, a wielkość potrąceń powinna zapewnić wniesienie pełnej wysokości zabezpieczenia nie później niż do połowy okresu, na który został zawarty Kontrakt
- Zamawiający zobowiązany jest do zwrotu minimum 70 % kwoty Zabezpieczenia Wykonania w terminie 30 dni od dnia wydania Świadczenia Przejścia przez Inżyniera
- Kwota Zabezpieczenia Wykonania pozostawiona na Okres Zgłaszania Wad (okres gwarancji) nie może przekroczyć 30% wysokości zabezpieczenia.

Klauzula 4.4. FIDIC – 2000

PODWYKONAWCY

- Wykonawca nie może podzlecić całości Robót i w praktyce nie więcej niż 30%
- Wykonawca odpowiada za działania lub uchybienia każdego Podwykonawcy
- Wykonawca nie musi uzyskiwać zgody Inżyniera na zatrudnienie Podwykonawców wymienionych w Ofercie przetargowej (ale wymagane zatwierdzenie umowy przez Zamawiającego)
- Wymagana jest zgoda Inżyniera na zatrudnienie innych Podwykonawców (działanie w imieniu Zamawiającego)
- Powyższa klauzula powinna być uzupełniona stosowną subklauzulą w Warunkach Szczególnych Kontraktu, uwzględniającą uwarunkowania wynikające z art. 647¹ ustawy **K.C.**

Klauzula 4.7. FIDIC – 2000

WYTYCZENIE

- Wykonawca zobowiązany jest do wytyczenia Robót w nawiązaniu do punktów, linii i poziomów odniesienia jak stanowi o tym dokumentacja projektowa Kontraktu
- Zamawiający odpowiedzialny jest za wszelkie błędy w wytyczeniach podane w dokumentacji Kontraktu lecz Wykonawca zobowiązany jest do sprowadzenia prawidłowości wytyczeń i zgłoszenia służbom Inżyniera wszelkich błędów i odstępstw przed rozpoczęciem Robót
- Jeżeli doświadczony Wykonawca nie mógł racjonalnie wykryć błędu w wytyczeniach i wykonał Roboty z tym błędem, który zrodził opóźnienia lub koszty naprawy, to Wykonawca ten uprawniony jest do:
 - ubiegania się o wydłużenie czasu wykonania bez konsekwencji płatności kar umownych
 - dochodzenia płatności dodatkowych związanych z naprawami ,skutkiem błędu.

Klauzula 4.17. FIDIC – 2000

SPRZĘT WYKONAWCY

- Sprzęt wprowadzony przez Wykonawcę na budowę uważany jest za przeznaczony wyłącznie do realizacji Robót na tej budowie
- Wykonawca nie usunie żadnej większej pozycji sprzętu z budowy bez uzyskania zgody Inżyniera Kontraktu

Klauzula 4.21. FIDIC – 2000

RAPORTY MIESIĘCZNE

- Składane są do Inżyniera Kontraktu przez Wykonawcę w ciągu 7 dni od ostatniego dnia okresu, którego dotyczą
- Raport miesięczny zawiera :
 - opis postępu pracy
 - fotografie przedstawiające stan zaawansowania Robót na budowie
 - informacje dotyczące pracy sprzętu i brygad roboczych
 - kopie dokumentów z wynikami badań laboratoryjnych
 - listę powiadomień wysłanych przez Inżyniera oraz powiadomień wysyłanych przez Wykonawcę
 - dane statystyczne dotyczące bezpieczeństwa
 - porównanie postępu prac z harmonogramem Robót

Klauzula 6.9. FIDIC – 2000

PERSONEL WYKONAWCY

Personel Wykonawcy musi być odpowiednio wykwalifikowany i posiadać stosowne uprawnienia budowlane.

Inżynier Kontraktu zatwierdza kadrę Wykonawcy na budowie i ma uprawnienia wnioskować usunięcie osoby zatrudnionej na Placu Budowy, włącznie z Przedstawicielem Wykonawcy, gdy:

- uporczywie wykazuje brak staranności
- wykonuje swoje obowiązki w sposób niekompetentny lub niedbały
- nie stosuje się do postanowień Kontraktu
- narusza zasady b.h.p i p.poż.

Klauzula 7.2. FIDIC – 2000

PRÓBKII

Wykonawca zobowiązany jest przestawić Inżynierowi próbki materiałów przed ich użyciem w Robotach, celem ich zatwierdzenia.

Materiał zgłoszony do wbudowania na budowie musi posiadać odpowiedni atest i Świadectwo Pochodzenia.

Klauzula 7.6. FIDIC – 2000

PRACE ZABEZPIECZAJĄCE

Inżynier Kontraktu może polecić Wykonawcy:

- usunięcia z Placu Budowy i zastąpienia innymi Urządzenia lub Materiały , które nie są zgodne z Kontraktem,
- usunięcia i ponownego wykonania pracy, która została wykonana niezgodnie z Kontraktem
- wykonania każdej pracy, która jest wymagana dla bezpieczeństwa Robót

Wykonawca musi zastosować się do poleceń Inżyniera, gdyż w przypadku odmowy Zamawiający będzie uprawniony do zatrudnienia i opłacenia innych osób dla wykonania tej pracy.

Klauzula 8.1. FIDIC – 2000

ROZPOCZĘCIE ROBÓT

- Inżynier Kontraktu wydaje Wykonawcy powiadomienie o Dacie Rozpoczęcia z nie mniej niż 7 – dniowym wyprzedzeniem
- Powiadomienie o Dacie Rozpoczęcia powinno być wydane w terminie nie dłuższym niż 30 – dni od daty podpisania umowy, co określone jest w Załączniku do Oferty.

Data wystawienia (Issue Date)

POLECENIE ROZPOCZĘCIA ROBÓT
(ORDER FOR WORKS COMMENCEMENT)

.....Nr Kontraktu.....

Nazwa Kontraktu :

Name of Contract :

Nazwa Wykonawcy :

Wezwanie : Działając na podstawie Klauzuli 8.1 Warunków Kontraktu FIDIC 2000, z dniem polecam rozpocząć roboty objęte Kontraktem
Roboty należy prowadzić z należyłą starannością, szybkością i bez zwłoki zgodnie z przekazaną dokumentacją techniczną i uzgodnionym harmonogramem robót.

Order : Pursuant to Provision 8. 1 of FIDIC 2000 Terms of Reference , I hereby order you to commence works included in the Contract no on
The works must be carried out with due care , at appropriate speed and with no delay , in compliance with the Technical Documentation obtained and agreed Works Schedule.

(Engineer under the Contract)

.....
Place and date of issue
Miejsce i data wydania

Contracts number / *Kontrakt nr:*

Contracts title / *Nazwa kontraktu:*

Employer / *Zamawiający:*

Engineer / *Inżynier:*

Contractor / *Wykonawca:*

POSSESSION OF SITE
PRZEJĘCIE PLACU BUDOWY

(In accordance with Clause 2.1)
(Zgodnie z Klauzulą 2.1)

In consequence of Contract Agreement signing and delivering the Order to Commence the Works the Contractor is given possession of the Site (or so much of the Site) for the purpose of carrying out the works in accordance with Contract only.

W związku z zawarciem Kontraktu oraz wydanym Pleceniem Rozpoczęcia Robót przekazuję Wykonawcy teren (lub jego część) przeznaczony w celu prowadzenia robót zgodnie z Kontraktem.

Date of Possession <i>Data przejęcia:</i>	
Perimeters of site <i>Granice placu budowy:</i>	
Total surface is: <i>Łączna powierzchnia:</i>	
Infrastructure: <i>Uzbrojenie terenu:</i>	
Contractor's yard: <i>Zaplecze budowy:</i>	
Remarks: <i>Uwagi:</i>	

Engineer / *Inżynier:*

Contractor / *Wykonawca:*

PROTOKÓŁ
PRZEKAZANIA PLACU BUDOWY KONTRAKTU

.....
.....
.....

Spisany dnia w przy udziale przedstawicieli :

I. PRZEKAZUJĄCEGO : (pieczęćka instytucji)

Reprezentowanego przez :

1.
.....
2.
.....

II PRZEJMUJĄCEGO :

Reprezentowanego przez :

1.
2.
3.

§ 1.

Przekazujący przekazuje teren oznaczony w projekcie technicznym i wyznaczony według podziału geodezyjnego pod budowę objętą Kontraktem

w zakresie określonym w § 2 niniejszego protokołu.

§ 2.

Na podstawie Klauzuli 2.1 Warunków Kontraktu FIDIC - 2000 przekazuje się teren obejmujący :

1. Plac Budowy w całości :

.....
wraz z drogową infrastrukturą techniczną oraz osnową geodezyjną III klasy.

§ 3.

Przejmujący przejmuje teren Placu Budowy określony w § 2 niniejszego protokołu do wyłącznej dyspozycji na okres od do całkowitego zakończenia budowy określonego datą odbioru końcowego robót według wpisu do Dziennika Budowy , przy uwzględnieniu wad i usterek zawartych w Załączniku do Świadectwa Przejęcia Robót wydane przez Inżyniera zgodnie z Klauzulą 10.1 FIDIC - 2000.

§ 4.

Na podstawie Warunków Kontraktu FIDIC - 2000 oraz Warunków Szczególnych (Tom 2 Warunków Kontraktu) do obowiązków (zorganizowania, utrzymania i poniesienia kosztów) Przejmującego Plac Budowy należy:

1. Organizacja Biura Budowy na Placu Budowy
2. Zapewnienie na Placu Budowy:
 - bezpieczeństwa przebywających osób (Subklauzula 4.8 (b) oraz Subklauzula 4.22),
 - zabezpieczenie terenu budowy: oświetlenie, osłony, ploty, znaki ostrzegawcze i bhp (Subklauzula 4.19) i (Subklauzula 4.8)
 - ochrony środowiska i zapobiegania uciążliwościom dla mieszkańców (Subklauzula 4.18),
 - odwodnienia placu (Subklauzula 4.18)
 - odprowadzenia ścieków (Subklauzula 4.18),
 - ochronę przeciwpożarową (Subklauzula 4.8).
3. Zabezpieczenie dróg objazdowych przed zniszczeniem i ich naprawa w przypadku uszkodzenia (Subklauzula 4.15) i (Subklauzula 4.10)
4. Utrzymanie ciągłości ruchu drogowego, gdy jest on przewidziany organizacją ruchu na czas budowy oraz dojazdów do posesji zlokalizowanych przy Placu Budowy (Subklauzula 4.15) i (Subklauzula 4.13),
5. Zabezpieczenie poboru i dystrybucji: wody, paliwa, oświetlenia i energii elektrycznej, niezbędnych dla potrzeb Kontraktu (Subklauzula 4.19),
6. Przechowywanie w Biurze Budowy l egz. dokumentacji przetargowej i dokumentacji technicznej (rysunków), która będzie na bieżąco uaktualniana (Subklauzula 1.8),

7. Przechowywanie w Biurze Budowy: Harmonogramu Robót i jego uaktualnianie (Subklauzula 8.3), Dziennika Budowy oraz Księgi Obmiarów i Raportów Dziennych (Subklauzula 4.25),
8. Ubezpieczenie Wykonawcy i Zamawiającego od odpowiedzialności za śmierć lub zranienie jakiejkolwiek osoby oraz za straty lub uszkodzenia jakiegokolwiek mienia, wynikłe z realizacji Kontraktu (Subklauzula 18.3),
9. Ubezpieczenie Robót wraz z. materiałami, urządzeniami, sprzętem i innymi przedmiotami wprowadzanymi przez Wykonawcę na Plac Budowy (Subklauzula 18.2)
10. Wywóz odpadów, śmieci i niebezpiecznych odpadów z placu Budowy na wysypisko z poniesieniem opłat za ich składowanie przez Wykonawcę (Subklauzula 4.10),
11. Wprowadzenie podwykonawców na Plac Budowy (Subklauzula 4.4) i odpowiedzialność za ich działanie lub uchybienia.

§ 5.

Wykonawca uzgodni z władzami terenowymi miejsce składowania odpadów i koszty tego składowania, które obciążają Wykonawcę, zgodnie z Przedmiarem Robót dla Kontraktu

.....

§ 6.

Przejmujący odpowiedzialny jest za organizację zaplecza dla służb inspektorskich Inżyniera Kontraktu.

§ 7.

1. Ustala się dzień tygodnia :, godzinę na narady robocze Rady Budowy (operatywki).
2. Radę Budowy tworzą :
 1. Przedstawiciel Wykonawcy.
 2. Kierownik Budowy.
 3. Kierownik Programu Zapewnienia Jakości Wykonawcy.
 4. Inżynier Kontraktu.
 5. Przedstawiciele Inżyniera – inspektorzy nadzoru inwestorskiego.

oraz zapraszani wg. potrzeb :

- a. Projektant, w ramach nadzorów autorskich,
- b. Kierownik Pracowni Terenowej Laboratorium Drogowego
- c. Przedstawiciel służby geodezyjnej.
- d. Przedstawiciele Urzędu /miasta i urzędu Gminy.

3. Na pierwszej Radzie Budowy każdego miesiąca Wykonawca winien przedstawić (Subklauzula 4.21), Inżynierowi raport o postępie prac za m-c poprzedni :
 - zakresie wykonanych prac w jednostkach obmiarowych,
 - ilości , rozkładzie oraz branżach zatrudnionych pracowników,
 - ilości godzin pracującego sprzętu , zgodności prac z Harmonogramem Robót ,dla danych za ubiegły miesiąc.
4. Rady Budowy odbywają się w Biurze Budowy i z narad spisywana jest notatka uwzględniająca wnioski i ustalenia, podlegające zatwierdzeniu przez Inżyniera Kontraktu oraz Przedstawiciela Wykonawcy.
5. Wnioski i ustalenia podjęte na Radach Budowy są wiążące dla stron Kontraktu.

PRZEKAZUJĄCY :

PRZEJMUJĄCY :

1.

1.

2.

2.

3.

3.

.....
Place and date of issue
Miejsce i data wydania

Contracts number / *Kontrakt nr:*

Contracts title / *Nazwa kontraktu:*

Employer / *Zamawiający:*

Engineer / *Inżynier:*

Contractor / *Wykonawca:*

SUPPLY OF DRAWINGS AND DOKUMENTS **PRZEKAZANIE DOKUMENTACJI TECHNICZNEJ**

Following my duties as the Engineer, in accordance with Clause 8.1. FIDIC - 2000 hereby I hand-over the Drawings and Documents of:

Wypełniając obowiązki Inżyniera, zgodnie z Klauzulą 8.1. FIDIC - 2000 przekazuję Dokumentację Techniczną realizacji inwestycji:

.....
.....

prepared by:

wykonaną przez:

no of copies:

ilość egzemplarzy:

accompanied with:

wraz z dokumentacją przekazano również:

1. Construction Permit
Pozwolenie na budowę
2. Site Register
Dziennik Budowy _____
3. Others
Inne _____

Engineer / *Inżynier:* _____

Copies to / *Kopie dla:*

Employer / *Zamawiający*

Engineer / *Inżynier*

Contractor / *Wykonawca*

Klauzula 8.2. FIDIC – 2000

ZAKOŃCZENIE ROBÓT

- Wykonawca ukończy całość Robót w ciągu Czasu na Ukończenie, który podawany jest w Załączniku do Oferty
- Czas na Ukończenie biegnie od Daty Rozpoczęcia do daty odbioru Robót zasadniczo ukończonych określonej przez Inżyniera w Świadectwie Przejęcia

Klauzula 8.3. FIDIC – 2000

HARMONOGRAM ROBÓT

- W ciągu 28 dni od otrzymania powiadomienia według Klauzuli 8.1 Wykonawca przedłoży Inżynierowi harmonogram Robót w rozbiciu na asortymenty , miesiące i tygodnie
- Gdy harmonogram stanie się niespójny w faktycznym postępie prac Wykonawca zobowiązany jest przedstawić uaktualniony harmonogram Robót

Contracts number / *Kontrakt nr:* _____
Contracts title / *Nazwa kontraktu:* _____
Employer / *Zamawiający:* _____
Engineer / *Inżynier:* _____
Contractor / *Wykonawca:* _____

REQUEST FOR SUBMISSION OF REVISED PROGRAMME
ŻĄDANIE AKTUALIZACJI HARMONOGRAMU
(*In accordance with the Clause 8.3 FIDIC - 2000*)
(*Zgodnie z Klauzulą 8.3 FIDIC - 2000*)

Because of delays in work progress and substantial disproportion with Work Programme hereby I request submitting within _____ days, a revised programme with necessary modifications that ensure completion of the Work in the Time for Completion.

W związku z brakiem zadowalającego postępu robót, i znaczącymi rozbieżnościami z harmonogramem, polecam przedłożenie w ciągu _____ dni uaktualnionego harmonogramu robót zawierającego modyfikacje umożliwiające ukończenie kontraktu w terminie.

Engineer / *Inżynier:*

Copies to / *Kopie dla:*

Employer / *Zamawiający*

Engineer / *Inżynier*

Contractor / *Wykonawca*

Klauzula 8.7. FIDIC – 2000

KARY UMOWNE

- Płatne są przez Wykonawcę za każdy dzień kalendarzowy opóźnienia wg. stawki dziennej określonej w Załączniku do Oferty
- Okres płatności kar biegnie od daty określonej Czasem na Ukończenie do daty odbioru Robót podanej w Świadectwie Przejęcia
- W załączniku do Oferty określa się maksymalną kwotę kar możliwą do naliczenia Wykonawcy i z reguły wynosi ona 10% - 20% ostatecznej kwoty Kontraktu

Klauzula 10.1. FIDIC – 2000

ŚWIADECTWO PRZEJĘCIA

- Wykonawca występuje o Świadectwo Przejęcia do Inżyniera Kontraktu nie wcześniej niż 14-dni przed zakończeniem Robót
- Inżynier Kontraktu w ciągu 28 dni po otrzymaniu wniosku Wykonawcy:
 - wystawi Wykonawcy Świadectwo Przejęcia podając datę, z którą Roboty zostały zasadniczo ukończone lub
 - odmówi wydania Świadectwa Przejęcia podając powody i prace wymagane jeszcze do wykonania lub znaczącej poprawy

CERTIFICATE OF TAKING - OVER
ŚWIADECTWO PRZEJĘCIA ROBÓT

Project No: Nr projektu	Date /Data /:
To (Contractor) Do (Wykonawca)	Contract for: Kontrakt na:
In accordance with Sub-Clause 10.1 FIDIC - 2000 of the Conditions of the Contract we certify that the following Project has been substantially completed:	Zgodnie z Subklauzulą 10.1 Warunków Kontraktowych FIDIC - 2000 zaświadczamy, że Projekt został wykonany w następującym zakresie :
ZGODNIE Z DOKUMENTACJĄ TECHNICZNĄ Z POPRAWKAMI WNIESIONYMI W CZASIE REALIZACJI PRAC PRZEZ PROJEKTANTA JAK TEŻ PRZEZ INŻYNIERA KONTRAKTU, CO UMOŻLIWIA STWIERDZENIE ZASADNICZEGO UKOŃCZENIA ROBÓT	
The whole of the Works subject to final Taking Over scheduled in the period of to according to the Engineer Letter dated	
Caość robót będących przedmiotem Przejęcia w wyznaczonym terminie od do zgodnie z Listem Inżyniera z dnia	
Taken into possession on / Przyjęto w dniu	
Completion of the whole of the Works in accordance with Contractor Notice of to the Engineer	
Kompletne wykonanie całości Robót zgodnie z Powiadomieniem Wykonawcy skierowanym do Inżyniera z dnia	
Executed on (Wykonano dnia)	
The Defects Liability Period will end on / Okres Gwarancyjny zakończy się dnia	
The approximate value is estimated to be / Szacunkowa wartość jest ustalona na	
Appendix No / Załącznik Nr : 1	
List of Deficiencies / Lista Usterek	
Copies to (kopie dla): Employer / Zamawiający / Contract Engineer / Inżynier Kontraktu / Contractor's Representative / Przedstawiciel Wykonawcy / Implementing Authority for CBC Phare Programme /Władza Wdrażająca Program Phare /	Signed (Podpis) For (Name and Address of Engineer) (Imię i Nazwisko oraz adres Inżyniera Kontraktu)

.....
Place and date of issue
Miejsce i data wydania

Contracts number / Kontrakt nr:

Contracts title / Nazwa kontraktu:

Employer / Zamawiający:

Engineer / Inżynier:

Contractor / Wykonawca:

.....
.....
.....

**PERFORMANCE CERTIFICATE
ŚWIADECTWO WYKONANIA**

(In accordance with Clause 11.9 FIDIC - 2000 Zgodnie z Klauzulą 11.9 FIDIC - 2000)

I certify that the works outstanding while issuing the Taking-Over certificate are completed now and that all defects mentioned in the "List of Defects" attached to the Taking-Over Certificate issued on, have been remedied as well as all other defects encountered in the Engineer Orders issued during the Defects Notification Period.

Zaświadczam, że ukończono prace nie zakończone w chwili wystawienia Świadectwa Przejęcia oraz usunięto usterki wymienione w załączniku nr 1 „Lista Usterek” do Świadectwa Przejęcia Robót wystawionego w dniu, a także wszystkie inne usterki wymienione w poleceniach Inżyniera wystawionych w Okresie Zgłaszania Wad.

Engineer / Inżynier:

Copies to / Kopie dla:

Employer / Zamawiający

Engineer / Inżynier

Contractor / Wykonawca

Klauzula 11.9. FIDIC – 2000

ŚWIADECTWO WYKONANIA

- Inżynier Kontraktu wystawi Świadcstwo Wykonania , podając datę ukończenia zobowiązań Wykonawcy według Kontraktu
- Świadcstwo Wykonania wydawane jest w ciągu 28 dni od najpóźniejszej z dat upływu Okresu Zgłaszania Wad
- Świadcstwo Wykonania stanowi akceptację Robót

Klauzula 12.3. FIDIC - 2000

WYCENA

- Przy Kontraktach obmiarowych podstawą wyceny są obmiary przeprowadzone przez personel Inżyniera przy udziale Przedstawiciela Wykonawcy lub jego przedstawiciela
- Odpowiednia stawka lub cena dla każdego elementu robót winna być taka jaka została ustalona w Kosztorysie Ofertowym
- Istnieje możliwość ustalenia nowej stawki lub ceny dla elementu robót, gdy :
 - występują roboty dodatkowe lub zamienne dla których nie ma wyceny w Kosztorysie Ofertowym lub pomierzona ilość danego elementu robót będzie o ponad 25 % większa lub mniejsza od ilości ustalonej w Przedmiarze Robót oraz ta zmiana ilości pomnożona przez cenę jednostkową dla tego elementu w wartości bezwzględnej przekroczy 2,5 % Zaakceptowanej Kwoty Kontraktu

Wartości 25 % oraz 2,5% lub inne należy wprowadzić stosowną subklauzulą w Warunkach Szczególnych Kontraktu.

Każda nowa stawka lub cena winna być pochodną elementów odnośnych stawek lub cen ustalonych w Kosztorysie Ofertowym, a przy braku odniesienia, należy ją wyliczyć na mocy uzasadnionego kosztu (wg SEKOCENBUD) takiej roboty wraz z umiarkowanym zyskiem i cena ta ma odniesienie do ilości wzrostu lub spadku poza granicę 25%

Klauzula 13.1. FIDIC - 2000

PRAWO DO ZMIENIANIA

- Zmiany mogą być zainicjowane przez Inżyniera w trakcie trwania robót
- Każda zmiana może obejmować :
 - zmianę ilości elementu robót
 - zmianę poziomu, pozycji lub wymiarów części robót
 - pominięcie roboty
 - roboty dodatkowe
 - roboty zamienne
 - zmianę jakości materiałów
- Wykonawca sam nie wprowadzi żadnych zmian bez zatwierdzenia przez Inżyniera Kontraktu
- Wprowadzenie zmian dokonywane jest w oparciu o Protokół Konieczności wraz z Protokołem z Negocjacji

Klauzula 14.3 oraz 14.6. FIDIC – 2000

PRZEJŚCIOWE ŚWIADECTWO PŁATNOŚCI

- Przedkładane jest przez Wykonawcę w 6-ciu egzemplarzach wg ustalonego wzoru tabel wraz z fakturą VAT
- Wystawiane jest po zakończeniu każdego miesiąca
- Do świadectwa dołączone są tabele obmiaru Robót objętych tym świadectwem, Protokoły Konieczności i Negocjacji na roboty dodatkowe i zamienne
- Kwotę płatności zatwierdza Inżynier Kontraktu
- Kwota płatności ustalona świadectwem (po potrąceniach) nie może być niższa od kwoty minimalnej płatności określonej w Załączniku do Oferty
- Inżynier Kontraktu może dokonać poprawek i korekt w świadectwie, wynikających np. z kwot zwrotnych naliczonych Wykonawcy
- Inżynier zatwierdza świadectwo w ciągu 28 dni od daty złożenia przez Wykonawcę

Klauzula 15.1 oraz 15.2 FIDIC – 2000

USUNIĘCIE WYKONAWCY Z PLACU BUDOWY

- **Klauzula 15.1** „Wezwanie do poprawienia”

Wydaje Inżynier Kontraktu żądając od Wykonawcy spełnienia jakichkolwiek zobowiązań wobec Kontraktu z datą ich wykonania.

- **Klauzula 15.2** „Odstąpieni przez Zamawiającego”

Zamawiający uprawniony będzie do odstąpienia od Kontraktu, jeżeli Wykonawca:

- nie zastosował się do wezwania Inżyniera wg Klauzuli 15.1
- porzuca Roboty lub otwarcie wyraża niechęć ich kontynuowania (można uściślić termin w Warunkach Szczególnych)
- uchyla się od :
 - terminowego rozpoczęcia i prowadzenia Robót zgodnie z ustaleniami Klauzuli 8
 - usunięcia wadliwych materiałów i wykonania prac poprawkowych zgodnie z Klauzulą 7.5 i 7.6
- podzleca całość Robót lub dokonuje cesje Kontraktu bez zgody Zamawiającego
- bankrutuje lub staje się niewypłacalny
- daje lub proponuje łapówkę, prezent lub inne gratyfikacje.

W każdym z tych przypadków Zamawiający może odstąpić od Kontraktu po daniu Wykonawcy powiadomienia z 14- dniowym wyprzedzeniem. Po odstąpieniu Zamawiający usuwa Wykonawcę z Placu Budowy i może ukończyć Roboty zatrudniając innego wykonawcę.

Wykonawca płaci Zamawiającemu karę za odstąpienie w wysokości określonej w Załączniku do Oferty (10% zaakceptowanej kwoty Kontraktu). Niezależnie od powyższego Wykonawcy grozi wykluczenie z postępowań przetargowych na okres 3-ch lat na podstawie Art.24 ust.1 pkt.1 ustawy P.Z.P.

Klauzula 14.11 oraz 14.13 FIDIC – 2000

OSTATECZNE ŚWIADECTWO PŁATNOŚCI

- Wystawiane jest przez Wykonawcę w ciągu 56 dni po otrzymaniu Świadectwa Wykonania
- Ostateczne Świadectwo Płatności wykazuje :
 - wartość całej pracy wykonanej zgodnie z Kontraktem
 - wszelkie dodatkowe sumy, które Wykonawca uważa za sobie należne
- Inżynier Kontraktu w ciągu 28 dni od daty otrzymania Rozliczenia Ostatecznego :
 - akceptuje Ostateczne Świadectwo Płatności lub
 - ustala saldo należne Wykonawcy od Zamawiającego lub
 - ustala saldo należne Zamawiającemu od Wykonawcy

Klauzula 20.1. FIDIC – 2000

ROSZCZENIA WYKONAWCY

- Mogą być zgłaszane pod kątem przedłużenia Czasu na Ukończenie lub dodatkowych płatności
- Roszczenia Wykonawcy wymagają uzasadnienia
- W ciągu 42 dni od otrzymania roszczenia Inżynier odpowie zatwierdzeniem lub odrzuceniem wraz ze szczegółowymi komentarzami
- Przy rozpatrywaniu roszczeń Inżynier będzie postępował zgodnie z Klauzulą 3.5.

ZGŁASZANIE ROSZCZEŃ

Wykonawca ma możliwość zgłoszenia roszczeń :

- 1) w trakcie realizacji robót (Klauzula 20.1) na bieżąco,
- 2) po wydaniu Świadectwa Przejęcia przez Inżyniera dla robót zasadniczo ukończonych (Klauzula 14.10) w czasie do 84 dni,
- 3) po wydaniu Świadectwa Wykonania przez Inżyniera (Klauzula 14.11) w czasie do 56 dni.

Korzystne dla Wykonawcy jest zgłaszanie roszczeń w czasie realizacji Robót na kontrakcie, gdyż wówczas Inżynier zmuszony jest do wypowiedzenia się za zatwierdzeniem lub odrzuceniem w ciągu 42 dni i w przypadku odrzucenia roszczenia do uruchomienia Kwot Tymczasowych w bieżących płatnościach do czasu ostatecznych rozstrzygnięć przez Komisję Rozjemstwa w Sprawach lub Arbitraż.

Klauzula 20.2 i 20.4 FIDIC – 2000

KOMISJA ROZJEMSTWA W SPORACH

- Spory pomiędzy Wykonawcą a Zamawiającym rozstrzygane są przez Komisję
- Strony wspólnie wyznaczają Komisję w terminie ustalonym w Załączniku do Oferty
- Komisja składa się z jednej lub trzech stosownie wykwalifikowanych osób
- Inżynier Kontraktu może pełnić rolę Komisji (arbitra), co musi być ustalone w Załączniku do Oferty i pisemnie zaakceptowane przez Strony
- Komisja wydaje rozstrzygnięcia w formie decyzji w ciągu 84 dni od daty pisemnego wniesienia sporu przez jedną ze Stron dopóki nie będzie ona zrewidowana przez załatwienie polubowne lub przez orzeczenie arbitrażu bądź sądu właściwego dla siedziby Zamawiającego

CZĘŚĆ 2

2.2. WARUNKI SZCZEGÓLNE

POSTANOWIENIA OGÓLNE

Warunki Szczególne: uzupełniają, poprawiają, anulują, jak również wprowadzają dodatkowe Subklauzule regulujące zagadnienia nie objęte klauzulami Warunków Ogólnych.

W przypadku jakiegokolwiek niezgodności pomiędzy odpowiadającymi sobie klauzulami Warunków Ogólnych i subklauzulami Warunków Szczególnych, obowiązują postanowienia zawarte w Warunkach Szczególnych. Postanowienia klauzul niezmienionych w Warunkach Szczególnych są obowiązujące dla Kontraktu w wersji zawartej w Warunkach Ogólnych.

SUBKLAUZULE KONIECZNE DLA DOSTOSOWANIA FIDIC – 2000 DO PRAWODAWSTWA POLSKIEGO.

- **Klauzula 1** - zmienić określenia :

Tam gdzie Warunki Ogólne odnoszą się do Specyfikacji należy czytać jako „Szczegółową Specyfikację Techniczną” odpowiadająca specyfikacji technicznej wykonania i odbioru robót wg ustawy **P.Z.P.**

Ponadto wprowadza się dodatkowe zmiany w klauzulach Warunków Ogólnych:

- **Subklauzula 1.1.1.11** - Kosztorys Ofertowy (definicja)
- **Klauzula 1.1.4.1** - Zmienić treść i podać nową definicję Zaakceptowanej Kwoty Kontraktowej
- **Klauzula 1.1.4.2** - Usunąć w całości treść klauzuli i zastąpić nową definicją Ceny Kontraktowej (cena netto Kosztorysu Ofertowego po poprawkach arytmetycznych)
- **Klauzula 1.1.4.11** - Usunąć w całości
- **Subklauzula 1.1.4.13** - Cena jednostkowa (definicja)
- **Subklauzula 1.1.4.14** - Cena Oferty (definicja)
- **Subklauzula 1.1.4.15** - Kwota Tymczasowa (definicja)
- **Subklauzula 1.1.6.10** - Dziennik Budowy (definicja)
- **Subklauzula 1.1.6.11** - Księga Obmiarów (definicja)

- **Subklauzula 1.1.6.12** - Raporty Dzielne (definicja)
- **Subklauzula 1.1.6.13** - SIWZ (definicja)
- **Subklauzula 1.15.** - Ustalenia odbywania cotygodniowych Rad Budowy
- **Klauzula 1.5** - Zmienić porządek hierarchii dokumentów
- **Klauzula 4.2** - Usunąć w całości i zastąpić nową subklauzulą Zabezpieczenia Wykonania
- **Klauzula 4.4** - Uzupełnić o uwarunkowania wynikające z art. 647¹ ustawy **K.C.** w odniesieniu do Podwykonawców – dodać w pkt (a) treść §2 art.647¹
- **Klauzula 12.3** - Usunąć podpunkt (a) w całości oraz podpunkt (b) (iii) i zastąpić nową treścią podpunktu (a) :
 - (a) (i) pomierzona ilość danego elementu robót będzie o ponad 25 % większa lub mniejsza od ilości ustalonej w Przedmiarze Robót
 - (ii) ta zmiana ilości pomnożona przez cenę jednostkową dla tego elementu w wartości bezwzględnej przekroczy 2,5 % (2%) Zaakceptowanej Kwoty Kontraktowej. Nowa cena jednostkowa dotyczy tylko ilości wzrostu lub spadku poza granice 25% wzrostu lub zmniejszenia obmiaru z Kosztorysu Ofertowego
- **Klauzula 13.2** - Usunąć w całości
- **Klauzula 13.3** - Na końcu klauzuli dodać treść :

„W przypadku gdy zmiany polecane przez Inżyniera mogłyby spowodować wzrost Ceny Kontraktowej ponad Zaakceptowaną Kwotę Kontraktową Inżynier przygotowuje w porozumieniu z Zamawiającym Aneks do Umowy wraz z pisemnym uzasadnieniem zmian, postępując zgodnie z ustaleniami art. 67 ust.1 oraz art.144 ustawy **P.Z.P**
- **Klauzula 13.8** - Usunąć w całości
- **Klauzula 14.2** - Usunąć w całości
- **Klauzula 14.7** - Usunąć całą treść klauzuli 14.7 i zastąpić „Zamawiający zapłaci Wykonawcy :

- (a) kwotę poświadczoną w każdym Przejściowym Świadczeniu Płatności w przeciągu 30 dni kalendarzowych od daty dostarczenia przez Wykonawcę faktury zgodnie z tym świadectwem, wystawionej z datą poświadczenia,
 - (b) kwotę poświadczoną w Ostatecznym Świadczeniu Płatności w przeciągu 30 dni kalendarzowych od daty dostarczenia przez Wykonawcę faktury zgodnej z tym świadectwem, wystawionej z datą poświadczenia
- **Klauzula 14.9** - Usunąć w całości

2.3. FORMULARZ KONTRAKTU

Umowa Nr

na

Zadanie współfinansowane przez Unię Europejską z Europejskiego Funduszu Rozwoju Regionalnego w ramach Zintegrowanego Programu Operacyjnego Rozwoju Regionalnego.

Zawarta w, dniu pomiędzy :

.....
adres :

NIP, Regon

reprezentowanym przez :

Dyrektora

Zastępcę Dyrektora ds. technicznych

(zwanym dalej „Zamawiającym”) z jednej strony, a

.....
adres :

NIP, Regon, działającym na podstawie

.....
reprezentowanym przez :

.....
(zwanym dalej „Wykonawcą”) z drugiej strony.

W rezultacie dokonania przez Zamawiającego w trybie przetargu nieograniczonym zgodnie z Ustawą z dnia 29.01.2004 r. Prawo zamówień publicznych (Dz.U. Nr 19 poz. 177 z dn. 09.02.2004r. z późniejszymi zmianami), wyboru Wykonawcy – została zawarta umowa na zadanie :

.....
.....
zgodnie z dokumentacją projektową i Specyfikacjami Technicznymi Wykonania i Odbioru Robót Budowlanych.

Niniejsza Umowa stwierdza co następuje :

1. Słowa i wyrażenia użyte w tej umowie będą miały takie samo znaczenie, jakie przypisano im w Warunkach Kontraktu ustalonych poniżej.
2. Następujące dokumenty będą uważane oraz odczytywane i interpretowane jako część niniejszej Umowy, w następującej kolejności :
 - a) Umowa,
 - b) Warunki Szczególne Kontraktu,
 - c) Warunki Ogólne kontraktu,
 - d) Specyfikacje Techniczne,
 - e) Dokumentacja Projektowa (Rysunki),
 - f) Wyceniony Kosztorys (po korekcie arytmetycznej),
 - g) Oferta z Załącznikiem,
 - h) Wszystkie inne dokumenty będące częścią Kontraktu :

Wszelkie uzupełnienia winny być odczytywane w takiej samej kolejności jak dokumenty które modyfikują.

3. Roboty zostaną ukończone w ustalonym Czasie na Ukończenie, w ciągu.....
miesiący (dni) od Daty Rozpoczęcia, określonej w Powiadomieniu o Dacie Rozpoczęcia.
4. Z uwagi na płatności, jakich Zamawiający ma dokonać na rzecz Wykonawcy, jak niżej wymieniono, Wykonawca niniejszym zobowiązuje się wykonać i ukończyć Roboty oraz usunąć wszystkie wady w pełnej zgodności z postanowieniami Kontraktu.
5. Zamawiający niniejszym uzgadnia z Wykonawcą, że zapłaci mu w uznaniu wykonania, wykończenia Robót i usunięcia usterek Cenę Kontraktową :
 - a) **zł – netto** bez podatku VAT
słownie : złotych,
 - b) plus należny podatek VAT wynosi % to jest zł
 - c) co stanowi łączną kwotę **zł – brutto**
nazywaną Zaakceptowaną Kwotą Kontraktową**ZAAKCEPTOWANA KWOTA KONTRAKTOWA (słownie).....**
..... złotych.

- 5.1 Wynagrodzenie to ma charakter wynagrodzenia maksymalnego dla zakresu robót ustalonego w przetargu. Wynagrodzenie ostateczne ustala się na podstawie obmiaru faktycznie wykonanych robót wg cen przyjętych w kosztorysie ofertowym.
- 5.2 Płatności będą dokonywane na konto bankowe Wykonawcy na podstawie prawidłowo wystawionych faktur VAT. (podać konto).....
6. W sprawach nie uregulowanych niniejszą Umową stosuje się przepisy Kodeksu Cywilnego, ustawy z dnia 29 stycznia 2004r Prawo zamówień publicznych i ustawy z dnia 7 lipca 1994r Prawo budowlane.
7. Wszelkie zmiany postanowień niniejszej Umowy wymagają formy pisemnej pod rygorem nieważności.
8. Spory mogące wynikać w związku z realizacją niniejszej Umowy, po wyczerpaniu przewidzianych w Warunkach Kontraktu procedur pojednania i arbitrażu, będą rozstrzygane przez sąd właściwy dla siedziby Zamawiającego.
9. Umowa ta została sporządzona w 5 egzemplarzach w języku polskim, 1 egzemplarz dla Wykonawcy i 4 egzemplarze dla Zamawiającego.
10. Na dowód tych postanowień Strony sporządziły zgodnie z ich uprawnieniami niniejszą Umowę.
Umowa wchodzi w życie z dniem jej podpisania

ZAMAWIAJĄCY :

Podpisano, przypieczętowano przez

.....

WYKONAWCA :

Podpisano, przypieczętowano przez

.....

Data :

Data :

2.4. ZABEZPIECZENIE NALEŻYTEGO WYKONANIA

KONTRAKTU NR

Kontrakt :

My niżej podpisani :

(Nazwa firmy, adres)

niniejszym oświadczamy, iż gwarantujemy jako główny dłużnik :

.....

(Nazwa i adres Zamawiającego)

w imieniu :

.....

(Nazwa i adres Wykonawcy)

zapłatę kwoty : PLN, słownie

..... stanowiącej 10 % ceny oferty, jako zabezpieczenie należytego wykonania kontraktu Nr..... zgodnie z Subklauzulą 4.2 Warunków Szczególnych bezspornie, po otrzymaniu pierwszego wezwania na piśmie od Zamawiającego. Zabezpieczenie wchodzi w życie i obowiązuje od daty podpisania Kontraktu i będzie ważne do daty wystawienia **Świadectwa Wykonania** zgodnie z Klauzulą 11.9.

Zwracamy uwagę iż gwarancja zostanie przez Was uwolniona w 70 % i zostaniemy o tym fakcie poinformowani najpóźniej w terminie 30 dni od daty wydania **Świadectwa Przejęcia** zgodnie z Klauzulą 10.1.

Pozostawiona wysokość Zabezpieczenia zostanie przez was uwolniona w terminie 15 dni od daty wystawienia Świadectwa Wykonania, to jest do dnia

(liczyć 15 dni od terminu upływu gwarancji)

Sporządzono w dnia

.....

(pieczęć organu udzielającego zabezpieczenia i podpisy osób)

3. DOKUMENTACJA PROJEKTOWA

Opis Techniczny, Plany i Rysunki

Zgodnie z Art. 31 punkt 1, Prawa Zamówień Publicznych, Zamawiający opisuje przedmiot zamówienia na roboty budowlane za pomocą **Dokumentacji Projektowej** oraz specyfikacji technicznej wykonania i odbioru robót budowlanych.

Szczegółowy opis zawartości dokumentacji projektowej jest określone w Rozporządzeniu Ministra Infrastruktury z dnia 2 września 2004 r. w sprawie szczegółowego zakresu i formy dokumentacji projektowej, specyfikacji technicznych wykonania i odbioru robót budowlanych oraz programu funkcjonalno-użytkowego (Dz. U. Nr 202, poz. 2072) z dnia 16 września 2004 r., które obowiązuje od 01 października 2004 r.

Dokumentacja projektowa do wglądu dla Wykonawców

Dokumentacja projektowa załączana w SIWZ jest wyciągiem z projektu budowlanego i projektów wykonawczych, jeśli Zamawiający takowe przygotował. Same plany i rysunki dołączane, do SIWZ mogą nie zawierać wszystkich informacji dotyczących przedmiotu zamówienia. Zamawiający udostępnia Wykonawcom do wglądu w siedzibie zamawiającego następujące tomy dokumentacji projektowej:

1. Projekt budowlany
2. Projekt Wykonawczy
3. Program funkcjonalno-użytkowy
4. Dokumentacja geologiczno-inżynierska
5. Inne

Wyżej wymieniona dokumentacja projektowa jest dostępna do wglądu dla Wykonawców, po uprzednim zgłoszeniu i ustaleniu daty oraz czasu z osobą upoważnioną w tym zakresie, jak podano poniżej:

Nazwisko osoby upoważnionej: Nazwisko i Imię
Adres: ulica, numer budynku, pokój
kod pocztowy, miejscowość

Numer telefonu kontaktowego:

Numer faksu:

E-mail:

Opis Techniczny

Opis techniczny zawiera streszczenie najważniejszych elementów samego projektu, programu funkcjonalno - użytkowego i uwarunkowań około projektowych

Na opis techniczny składają się:

- a) dane ogólne
- b) podstawa opracowania
- c) cel i zakres opracowania (przedmiot opracowania)
- d) przepisy, normy i opracowania związane
- e) stan istniejący
- f) uwarunkowania około-projektowe
- g) stan projektowany (rozwiązania projektowe)
- h) uwagi końcowe

W opisie technicznym, w części a) dane ogólne, należy podać dane Inwestora, nazwę nadaną zamówieniu, rodzaj branży oraz stadium.

W części b) podstawa opracowania, należy podać wszelkie umowy, rozporządzenia, plany i wytyczne, służące do przygotowania dokumentacji projektowej.

Przykładowa podstawa opracowania:

- a) Umowa zawarta z inwestorem
- b) plan sytuacyjno-wysokościowy w skali 1:500
- c) Prognoza natężenia ruchu na projektowanym odcinku
- d) Rozporządzenie z dnia ... w sprawie ... (DZ.U. Nr ... z dnia ...)
- e) Wytyczne projektowania ulic, dróg, itp.
- f) Katalog typowych konstrukcji i nawierzchni podatnych i półsztywnych
- g) Katalog Powtarzalnych Elementów Drogowych (KPED)
- h) Katalog typowych przepustów drogowych
- i) Uproszczona dokumentacja geologiczno-inżynierska
- j) Uzupełniające pomiary wysokościowe

Za uwarunkowania około-projektowe należy rozumieć wszelkie uwarunkowania związane z projektem, np. stan dróg dojazdowych do placu budowy, maksymalne dopuszczalne obciążenia na oś, czy występują ograniczenia w godzinach pracy, czy są ograniczenia powodujące utrudnienia w ruchu (np. inne roboty prowadzone w okolicy), specyficzne uwarunkowania geologiczne itd.

Plany i Rysunki załączone w SIWZ

Spis planów i rysunków

Lp.	Nazwa (opis)	Nr rysunku
1.		
2.		
3.		
4.		
5.		
6.		
7.		
8.		
9.		
10.		
11.		
12.		
13.		
14.		
15.		

Zestaw planów i rysunków załączonych, w SIWZ, powinien co najmniej obejmować:

- a) plan orientacyjny
- b) plan sytuacyjny
- c) przekroje normalne (przekroje konstrukcji)
- d) przekroje podłużne
- e) przekroje poprzeczne
- f) wybrane przekroje charakterystyczne i detale

Należy użyć takiej najmniejszej ilości rysunków, jaka jest niezbędna do przygotowania oferty przez wykonawcę oraz prawidłowej wyceny zamówienia.

4. PRZEDMIAR ROBÓT

Zgodnie z Rozporządzeniem Ministra Infrastruktury z dnia 2 września 2004 r. w sprawie szczegółowego zakresu i formy dokumentacji projektowej, specyfikacji technicznych wykonania i odbioru robót budowlanych oraz programu funkcjonalno-użytkowego (Dz. U. Nr 202, poz. 2072) z dn. 16 września 2004 r., (art. 6), Przedmiar robót powinien zawierać zestawienie przewidywanych do wykonania robót podstawowych w kolejności technologicznej ich wykonania wraz z ich szczegółowym opisem lub wskazaniem podstaw ustalających szczegółowy opis oraz wskazaniem właściwych specyfikacji technicznych wykonania i odbioru robót budowlanych, z wyliczeniem i zestawieniem ilości jednostek przedmiarowych robót podstawowych. Przedmiar Robót składa się z:

- 1) karty tytułowej
- 2) spisu działów przedmiaru robót
- 3) tabeli przedmiaru robót.

Wykonawcy winni oddzielnie wycenić każdą pozycję w Przedmiarze Robót (PR), przestrzegając zasad dotyczących wyliczenia wartości w każdej pozycji oraz podsumowania kwot ogólnych podanych w PR.

PR należy odczytywać łącznie z innymi dokumentami kontraktowymi. Przyjmuje się, iż Wykonawca dokładnie zapoznał się ze szczegółowym opisem robót, jakie mają zostać wykonane i sposobem ich wykonania. Całość Robót winna być wykonana zgodnie z zamierzeniem i przeznaczeniem i ku całkowitemu zadowoleniu Inżyniera.

Ilości podane w każdej pozycji Przedmiaru stanowią szacunkową ilość każdej kategorii robót, które prawdopodobnie będą prowadzone na podstawie Kontraktu, i są podawane jako udogodnienie w celu ukonstytuowania wspólnej podstawy dla ofert.

Wykonawca nie ma żadnej gwarancji, iż będzie się od niego wymagać prowadzenia ilości robót wskazanych pod jakkolwiek pojedynczą pozycją w PR lub, że ilość nie będzie odbiegać pod względem wielkości od ilości podanych w Przedmiarach.

Przy dokonywaniu wyceny pozycji, należy odwołać się do warunków kontraktu, specyfikacji i odpowiednich rysunków oraz planów.

Przedmiar Robót

Wymagania Ogólne							
Lp.	Kod WSZ (CPV)	Pozycja Specyfikacji Technicznej	Wyszczególnienie elementów rozliczeniowych	Jednostka miary	Ilość	Stawka/ cena jednostkowa [PLN]	Kwota [PLN]
1			Wymagania Ogólne				
			Razem				
1.1						
1.2						
...						
2			Koszty gwarancji (poręczeń) i ubezpieczeń				
			Razem				
2.1						
2.2						
...						
3			Zaplecze Zamawiającego				
			Razem				
3.1						
3.2						
....						
4			Organizacja Placu Budowy i Zaplecze Wykonawcy				
			Razem				
4.1						
4.2						
...						
OGÓŁEM Tabela Nr 1 Wymagania Ogólne do przeniesienia do Zestawienia Zbiorczego							

Część A						
Lp.	Kod WSZ (CPV)	Numer Specyfikacji Technicznej	Opis Robót	Jednostka miary	Cena jednostkowa	Wartość
RAZEM CZĘŚĆ A do Zestawienia Zbiorczego						
<i>Ceny w Tabeli nie zawierają podatku VAT</i>						

Część B						
Lp.	Kod WSZ (CPV)	Numer Specyfikacji Technicznej	Opis Robót	Jednostka miary	Cena jednostkowa	Wartość
RAZEM CZĘŚĆ B do Zestawienia Zbiorczego						
<i>Ceny w Tabeli nie zawierają podatku VAT</i>						

Zestawienie Zbiorcze (Koszt Ogółem)

Lp.	Wyszczególnienie	Wartość [PLN]*
1	Wymagania Ogólne	
2	Część A	
3	Część B	
4	
5	
6	
7	Część N	
8	Razem suma pozycji 1-7	
9	Kwoty Warunkowe	
10	Cena ofertowa netto (bez podatków i opłat celnych) suma pozycji 8 + 9	
11	Opust, (jeśli występuje)	
12	Cena ofertowa netto po opuszczeniu (bez podatków i opłat celnych) różnica pozycji 10 - 11	**
13	Podatek od towarów i usług VAT% sumy z pozycji 12	
14	Cena ofertowa brutto suma pozycji 12+13	**

* .. Wartość należy podawać z dokładnością do dwóch miejsc po przecinku

Formularze (tabele) Przedmiaru Robót najlepiej jest wykonać w formacie arkusza kalkulacyjnego tak, aby można było wykorzystać funkcje automatycznego mnożenia i sumowania. Ułatwia to bardzo arytmetyczne sprawdzenie ofert w czasie przetargu jak również przydatne jest później w czasie realizacji robót.

Wspólny Słownik Zamówień jest systemem klasyfikacji produktów, usług i robót budowlanych wspólnym dla krajów Unii Europejskiej, stworzonym na potrzeby zamówień publicznych. Wspólny Słownik Zamówień składa się ze słownika głównego oraz słownika uzupełniającego. Zastąpił on stosowaną dotychczas Polską Klasyfikację Towarów i Usług

Rozporządzenie Ministra Infrastruktury z dnia 2 września 2004r. w sprawie szczegółowego zakresu i formy dokumentacji projektowej, specyfikacji technicznych wykonania i odbioru robót budowlanych oraz programu funkcjonalno - użytkowego (Dz. U. Nr 202, poz. 2072) z dn. 16 września 2004r (art. 8) nakłada na zamawiającego obowiązek usystematyzowania i określenia grup robót przy pomocy kodów ze Wspólnego Słownika Zamówień (CPV)

Spis działów przedmiaru robót powinien przedstawiać podział wszystkich robót budowlanych w danym obiekcie na grupy robót według Wspólnego Słownika Zamówień. Dalszy podział przedmiaru robót należy opracować według systematyki ustalonej indywidualnie lub na podstawie systematyki stosowanej w publikacjach zawierających kosztorysowe normy nakładów rzeczowych (Np. systematyka stosowana w OST wydanych przez BZDDiM – patrz przypisy do Tomu 3 Specyfikacje Techniczne)

Słownik główny obejmuje nazwy dostaw, robót budowlanych lub usług, którym przypisane zostały określone 9-cyfrowe kody. Pierwsze dwie cyfry określają **działy**, pierwsze trzy cyfry określają **grupy**, pierwsze cztery cyfry określają **klasy**, pierwszych pięć cyfr określa **kategorie**. Ostatnia dziewiąta cyfra ma charakter kontrolny i służy do zweryfikowania prawidłowości poprzednich cyfr. Sposób interpretacji ilustruje poniższa tabela

Hierarchia klasyfikacji	Cyfry kodu	Opis
Dział	45	Roboty budowlane
Grupa	452	Roboty budowlane w zakresie wznoszenia kompletnych obiektów budowlanych lub ich części oraz roboty w zakresie inżynierii lądowej i wodnej
Klasa	4522	Roboty inżynieryjne i budowlane
Kategoria	45221	Roboty budowlane w zakresie budowy mostów i tuneli, szymbów i kolei podziemnej

4.1. KOSZTORYS OFERTOWY (ŚLEPY).

Dla praktycznego sporządzenia Kosztorysu Ofertowego (ślepego), zachęcam, beneficjentów do scalania asortymentów robót ujętych w przedmiarze do jednej pozycji możliwej do opisanie ceną jednostkową odniesioną do jednostki obmiarowej jak np. do 1 m wbudowanego krawężnika, gdy na tą cenę składać się będą następujące elementy robót:

- wykonanie wykopu pod ławę,
- wykonanie ławy betonowej,
- wykonanie podsypki cementowo - piaskowej,
- ułożenie krawężnika,
- zaspoinowanie krawężnika.

Scalanie asortymentów robót do jednej ceny jednostkowej, upraszcza Kosztorys Ofertowy (ślepy) i późniejszy obmiar oraz rozliczenie Robót na kontrakcie, lecz wymaga precyzyjnego opisu składników cenotwórczych dla ceny jednostki obmiarowej (1 m) w Szczegółowych Specyfikacjach Technicznych (SST).

Przy scalaniu pozycji przedmiaru robót należy jednakże uwzględnić prawdopodobieństwo wystąpienia robót dodatkowych w poszczególnych asortymentach robót, co nie jest trudne dla doświadczonego kosztorysanta i dla tych pozycji nie należy dokonywać scaleń, z uwagi na ewentualność późniejszych rozliczeń robót dodatkowych. Za błędne należałoby uznać scalenie robót bitumicznych nawierzchniowych w drogownictwie do jednej pozycji, gdy na te roboty składają się różne warstwy :

- podbudowy,
- wyrównawczej,
- wiążącej,
- ścieralnej (SMA),

o różnej recepturze i cenie każdej z warstw, a wspólna cena jednostkowa byłaby uśrednieniem tych cen. W praktyce projektant nie jest w stanie precyzyjnie ustalić ilość masy mineralno - bitumicznej dla warstwy wyrównawczej (profilującej) i wynikające z tego tytułu odstępstwa od wielkości określonej przedmiarem musiałyby być rozliczane po cenie jednostkowej przewyższającej cenę adekwatną dla warstwy wyrównawczej. Przy konstruowaniu Kosztorysów Ofertowych (ślepych) należy uwzględnić roboty tymczasowe i prace towarzyszące, które mogą stanowić znaczący wydatek, a są niezbędne dla prawidłowej realizacji kontraktu. Takimi robotami (pracami) mogą być :

- tymczasowe (odeskowania – zabezpieczenia wykopów, szalunek rusztowania, pompowanie wody z wykopów, dowóz wody na wykonanie nasypów, oznakowanie robót, oznakowanie objazdów itp.),
- towarzyszące (geodezyjne wytyczanie, inwentaryzacja powykonawcza itp.).

Ponieważ roboty te nie będą wyszczególnione w przedmiarze robót (§ 9 ust. 1 i ust. 2 Rozporządzenia Ministra Infrastruktury z dnia 2 września 2004 r.), to zgodnie z § 14 ust. 1 pkt. 1 c) ww. rozporządzenia należy je wyszczególnić i opisać w Szczegółowych Specyfikacjach Technicznych, w pierwszym dziale (części) SST „Wymagania ogólne” oraz opisać sposób ich rozliczenia (§ 14 ust. 1 pkt. 9 ww. rozporządzenia). Roboty tymczasowe

i prace towarzyszące powinny być objęte Kosztorysem Ofertowym (ślepy), co można uwzględnić w :

- pozycji kosztorysu „Koszt dostosowania do wymagań Warunków Kontraktu i Wymagań Ogólnych SST' (dla oznakowania robót, oznakowania objazdów, geodezyjne wytyczanie, inwentaryzacja powykonawcza itp.)
- w cenie jednostkowej robót w których występują roboty tymczasowe, co należy szczegółowo opisać i uwzględnić w cenie jednostki obmiarowej tych robót w SST.

Uwzględniając proces scalania asortymentów robót do jednej ceny jednostkowej oraz roboty tymczasowe i prace towarzyszące jednoznacznym jest, że Kosztorys Ofertowy (ślepy) będzie różnił się od przedmiaru robót i za błędne należy uznać utożsamianie przedmiaru z kosztorysem, jak często czynią to beneficjenci.

KOMENTARZ DO KOSZTORYSU OFERTOWEGO

Jeżeli prace tymczasowe lub towarzyszące nie są wymienione w SST w dziale „Wymagania ogólne” lub w opisie ceny jednostki obmiarowej robót, to Wykonawca może dochodzić dodatkowych płatności w ramach roszczeń na podstawie Klauzuli 20.1.

Wykonawca powinien kilkakrotnie sprawdzić obliczenia ceny ofertowej w Kosztorysie Ofertowym, gdyż te błędy są najczęstszą przyczyną odrzucenia oferty w procedurze przetargowej. Szczególną uwagę należy zwrócić na sumowaniu poszczególnych pozycji kosztorysu.

Odrzuceniu podlega oferta w przypadku błędów :

- niezgodności ceny oferty z sumą poszczególnych pozycji kosztorysu, gdy nie były one poprawiane
- zmian lub opuszczeń pozycji kosztorysu,
- gdy suma pozycji kosztorysu w grupie (dziale) robót nie jest zgodna z wynikiem „RAZEM” dla grupy (działu), a żadna pozycja kosztorysu nie była poprawiona i wynik „RAZEM” został przyjęty do obliczenia ceny oferty.

~~Zakres możliwych poprawek przez Komisję Przetargową określa Art. 88 ustawy P.Z.P. (wykreślony, uchylony)~~

5. Szczegółowe Specyfikacje Techniczne

Szczegółowe Specyfikacje Techniczne odpowiadają specyfikacji technicznej wykonania i odbioru robót wg ustawy **P.Z.P.**

Specyfikacje techniczne są zbiorem wymagań technicznych, określających warunki i sposoby wykonania, kontroli, odbioru, obmiaru i płatności za wykonawstwo określonego rodzaju robót.

Specyfikacje techniczne są dokumentem :

- przetargowym , określającym zakres czynności i robót zawartych w poszczególnych pozycjach Kosztorysu Ofertowego (Ślepego) i umożliwiającym prawidłowe ustalenie ceny jednostkowej tej pozycji przy opracowaniu oferty,
- umownym, stanowiącym załącznik wraz z innymi dokumentami przetargowymi do umowy podpisanej przez Zamawiającego i Wykonawcę,
- wykonawczym, obowiązującym Wykonawcę i nadzór Inżyniera przy wykonywaniu, kontroli i odbiorze robót.

Zakres i forma specyfikacji technicznych określona jest w Rozdziale 3 Rozporządzenia Ministra Infrastruktury z dnia 2 września 2004 r. w sprawie szczegółowego zakresu i formy dokumentacji projektowej, specyfikacji technicznych wykonania i odbioru robót budowlanych oraz programu funkcjonalno – użytkowego (Dz. U. Nr 202, poz. 2072).

Szczegółowych informacji na temat specyfikacji technicznych (S.S.T) można uzyskać w publikacjach zamieszczonych w miesięczniku „Inżynier budownictwa” :

- Inżynier Kontraktu (1) I.B. Nr 6/ sierpień 2004
- Inżynier Kontraktu (2) I.B. Nr 7/ wrzesień 2004

5.1. Opis jednostki obmiarowej.

Bardzo istotnym jest precyzyjne określenie w SST wszystkich płatności mieszczących się w cenie jednostkowej każdego elementu robót, co uwzględniane jest w pozycji „ Podstawa płatności” zamieszczanej na koniec każdego rozdziału SST opisującego asortyment robót.

W przypadku niedokładnego opisu elementów cenotwórczych składających się na cenę jednostkową obmiaru, sprawdzonego w praktyce do jednostek miary : szt. , mb , m² , m³ itp. możemy liczyć się z żądaniami Wykonawcy w zakresie dodatkowych kosztów, co dla Inżyniera może stanowić problem i może grozić postępowaniem arbitrażowym.

Przykładem nieprawidłowego opisu jednostki obmiarowej ułożenia siatki wzmacniającej pod warstwami bitumicznymi ścieralną i wiążącą, jest opis :

Cena rozłożenia 1m² siatki wzmacniającej obejmuje :

- zakup i dowóz siatki,
- rozłożenie siatki,
- przymocowanie siatki do warstwy wyrównawczej.

Natomiast prawidłowy opis jednostki obmiarowej dla 1m² ww. robót powinien obejmować :

- zakup i dowóz siatki,
- mechaniczne czyszczenie nawierzchni bitumicznej warstwy wyrównawczej,
- skropienia nawierzchni bitumicznej warstwy wyrównawczej emulsją asfaltową,
- rozłożenie siatki,
- rozprasowanie siatki na nawierzchni bitumicznej sprzętem mechanicznym – gładkim walcem stalowym.

6. Dziennik Budowy.

Obowiązek prowadzenia Dziennika Budowy na Kontrakcie nie wynika bezpośrednio z klauzul FIDIC, lecz z polskiego Prawa budowlanego, co powinno zostać przywołane w Warunkach Szczególnych Kontraktu odpowiednim uzupełnieniem do Klauzuli 1.1 FIDIC - 2000.

Obowiązek rejestracji Dziennika Budowy na Kontraktach realizowanych wg. prawodawstwa polskiego wynika z art. 45 ustawy Prawo budowlane, natomiast szczegółowe zasady jego prowadzenia i wymaganych wpisów, określone są w rozporządzeniu Ministra Infrastruktury z dnia 26 czerwca 2002r (Dz. U. Nr. 108, poz. 953).

Dziennik Budowy przechowywany jest na stałe w Biurze Budowy i powinien być dostępny dla osób upoważnionych, jak : inwestor, inspektor nadzoru inwestorskiego, projektant, Kierownik Budowy i kierownicy robót, geodeta oraz urzędnicy Nadzoru Budowlanego. Za właściwe prowadzenie Dziennika Budowy, jego stan oraz przechowywanie na terenie budowy, odpowiedzialny jest Kierownik Budowy.

7. Księga Obmiarów.

Jest to kolejny dokument, który nie jest wymieniany w klauzulach FIDIC, choć wspomniany w Klauzuli 12.1 FIDIC - 2000, jako zapisy z obmiarów. Dla celów porządkowych w Warunkach Szczególnych Kontraktu zamieszcza się dopisek do ww. klauzuli o treści:

- Wymiary, zapisy, obliczenia i rysunki wymagane do sporządzenia obmiaru w trakcie realizacji Robót, będą zamieszczane w Księdze Obmiarów prowadzonej przez służby Inżyniera.
- Forma prowadzenia Księgi Obmiarów zostanie uzgodniona pomiędzy Inżynierem, a Wykonawcą.

W Księdze Obmiarów powinny być przywołane pozycje kosztorysu ofertowego, z opisem mierzonych Robót, ich ilości i jednostek obmiarowych oraz daty obmiaru.

Znane są różne formy prowadzenia Księgi Obmiarów, jak np :

- w formie książki (zeszytu) w układzie chronologicznym wykonywanych obmiarów,
- w formie kart odpowiadających pozycjom Kosztorysu Ofertowego (tyle kart ile pozycji kosztorysu) z wpisami obmiarów do właściwej karty przypisanej asortymentowi Robót.

Zasady wykonania obmiaru Robót zawarte są w Klauzuli 12. 1 FIDIC - 2000. W oparciu o chronologiczne zapisy w Księdze Obmiarów, zsumowane w pozycjach kosztorysu ofertowego, sporządza się Protokół odbioru Robót do Przejściowego Świadczenia Płatności, który podpisany jest przez Kierownika Budowy lub Przedstawiciela Wykonawcy oraz Przedstawiciela Inżyniera (Inżyniera Rezydenta) i stanowi podstawowy dokument wartości Robót zaliczonych do Świadczenia Płatności.

Z uwagi na znaczenie tego dokumentu przytaczam jego wzór pomijając dla uproszczenia czołówkę z danymi:

- Nazwa Kontraktu i numer,
- adres Zamawiającego,
- adres Wykonawcy
- adres Inżyniera Kontraktu

KSIĘGA OBMIARÓW

Nr Kontraktu		Asortyment Robót :					Strona*	
Lp.	Data	Jednostka	Obmiar (ilość)	Loka lizacja	Cena jednostkowa PLN	Wartość PLN	Podpisy	
							Przedstaw. Inżyniera	Kierownik Budowy
1	2	3	4	5	6	7	8	9

* Strona odpowiada pozycji
kosztorysu ofertowego

PROTOKÓŁ
ODBIORU ROBÓT NR.....
DO PRZEJŚCIOWEGO PŁATNOŚCI NR.....
ZA OKRES : OD..... DO.....

Lp.	Pozycja Księgi Obmiarów	Pozycja Kosztorysu Ofertowego	Wyszczególnienie obmiaru asortymentu Robót	OBMIAR		Cena jed.	Wartość całkowita
				Jedn.	Ilość	EUR	EUR
1	2	3	4	5	6	7	8
RAZEM							

.....

Data
Przedstawiciel Wykonawcy
Przedstawiciel Inżyniera

W przypadku fakturowania robót dodatkowych w kolumnie „4” wpisuje się numer Protokołu Konieczności obejmującego te roboty. W kolumnie „2” przytacza się strony lub karty Księgi Obmiarów wraz z pozycjami na których wyszczególnione są obmiary dotyczące tego samego asortymentu Robót, przyjęte do rozliczeń w okresie objętym Przejściowym Świadectwem Płatności.

Jak wynika z powyższego, prowadzenie Księgi Obmiarów w formie kart odpowiadających pozycjom Kosztorysu Ofertowego, jest bardziej przejrzyste dla sumowania obmiarów asortymentów robót odebranych i zaliczonych do Przejściowego Świadectwa Płatności.

8. MAKSYMALNE CZASY W REALIZACJI KONTRAKTU

Data Rozpoczęcia	Roboty	Świadcstwo Przejęcia	Okres Zgłaszania Wad	Przedłużony Okres Zgłaszania Wad	Świadcstwo Wykonania
30 dni od podpisania umowy	Czas na Ukończenie	28 dni od zgłoszenia Wykonawcy o zakończeniu Robót	1 rok od daty Przejęcia Robót	maksymalnie 3 lata	28 dni od Przedłużonego Okresu Zgłaszania Wad

IV DOKUMENTACJA FINANSOWA KONTRAKTU

1. PRZEJŚCIOWE ŚWIADCTWO PŁATNOŚCI

Dla uzyskania zwrotu 75 procent kosztów kwalifikowanych z funduszy Unii Europejskiej, niezbędnym jest złożenie przez Zamawiającego wniosku do Instytucji Pośredniczącej (Wojewody, dla programu ZPORR), do którego należy dołączyć rozliczenie poniesionych wydatków wraz z opisem wykonanych robót i innych kosztów kwalifikowanych, ustalonych w umowie zawartej pomiędzy Zamawiającym (beneficjentem), a Instytucją Pośredniczącą.

Zatem przy aktualnie realizowanych programach pomocowych Unii Europejskiej (np. ZPORR), Zamawiający musi wpierw wyłożyć własne środki, by mógł ubiegać się o zwrot 75 procent wydatków w okresie do 2 m-cy od daty złożenia wniosku. Ponieważ wnioski o refundację poniesionych kosztów będą dokładnie analizowane przez Instytucję Pośredniczącą, stąd wymagana jest odpowiednia dokumentacja księgowa, którą może z powodzeniem spełniać system rozliczeń stosowany przy projektach Phare CBC w formie Przejściowych Świadectw Płatności, mający umocowanie w Warunkach Kontraktu FIDIC - 2000.

Zważywszy iż w obecnie realizowanych programach pomocowych nie przewiduje się zaliczkowania, jak też dodatkowego zabezpieczenia w postaci Kwot Zatrzymanych oraz list Materiałów na magazyn, stąd system rozliczeń Robót kontraktowych zasadniczo się upraszcza . Przejściowe Świadectwo Płatności tworzyć będą następujące dokumenty:

- strona tytułowa świadectwa zawierająca : dane co do Wykonawcy i Zamawiającego wraz z ich kontami bankowymi, poświadczoną kwotę netto za roboty, naliczony podatek VAT, potwierdzenie kwoty świadectwa przez Przedstawiciela Wykonawcy, zatwierdzenie Inżyniera oraz akceptację Zamawiającego,
- faktura VAT wystawiona przez Wykonawcę,
- potwierdzenie kwot netto należnych Wykonawcy przez Przedstawiciela Inżyniera (Inżyniera Rezydenta),
- naliczanie kwot netto należnych Wykonawcy na podstawie obmiaru Robót,
- arkusz „A” stanowiący wierne odtworzenie zaakceptowanego Kosztorysu ofertowego z cenami jednostkowymi Wykonawcy oraz wycenionymi wartościami Robót, ewentualnie poprawionymi w czasie procedury przetargowej, w którym nanoszone są na bieżąco stosownie do świadectwa płatności, zakresy odebranych Robót i ich wartości, z przeglądem procentowego zaawansowania realizacji kontraktu w każdej pozycji kosztorysu,
- arkusz „B” dla robót dodatkowych, uruchamiany przy wystąpieniu tych robót wraz z Protokołami Konieczności i Protokołami z Negocjacji,
- arkusz „C” należnych zwrotów wynikających z realizacji kontraktu np. w przypadku uruchomienia Kwot Tymczasowych,
- arkusz „D” naliczeń dla bieżącego świadectwa płatności,
- arkusz „E” zestawień Przejściowych Świadectw Płatności narastająco.

Uruchomienie arkusza „B” może mieć także dodatkowe umotywowanie w przypadku, gdy Zamawiający (beneficjent) nie otrzyma zgody Instytucji Pośredniczącej na zaliczenie kosztów robót dodatkowych do kosztów kwalifikowanych, a wówczas wartość tych robót obciążać będzie Zamawiającego i będzie odejmowana od kwoty Przejściowego Świadczenia Płatności we wniosku o refundację wydatków. Powyższe powoduje obniżenie kwot zwrotnych Zamawiającemu (beneficjentowi) z funduszy Unii Europejskiej i uzasadnionym jest wnioskowanie do Instytucji Pośredniczącej o zakwalifikowanie Kwot Warunkowych (np. 5 – 10 % ceny Robót) do kosztów kwalifikowanych na etapie składania wniosku o ujęcie projektu w programie operacyjnym przed przetargiem na wykonawstwo. O możliwości kwalifikowalności Kwot Warunkowych w programie operacyjnym ZPORR, może świadczyć stanowisko Ministerstwa Gospodarki i Pracy zawarte na str 91 Wytycznych kwalifikowalności wydatków w ramach Europejskiego Funduszu Rozwoju Regionalnego iż istnieje możliwość aneksowania umowy dofinansowania projektu i przeznaczenia większej kwoty w granicach do 5 % kosztów kwalifikowanych projektu, co nie uchybia możliwości ujęcia w kosztach oferty przetargowej kosztów zamiennych i nieprzewidzianych, zgodnie z obowiązującym prawem i praktyką.

Natomiast arkusz „C” może być przydatny w przypadku uruchomienia przez Inżyniera Kwot Tymczasowych dla płatności za roboty dodatkowe nie objęte cenami jednostkowymi Kosztorysu ofertowego lub wymagające renegotjacji cen jednostkowych. Wówczas Inżynier sam ustala ceny jednostkowe tymczasowe i wg. nich rozlicza roboty, do czasu uzgodnienia wspólnego stanowiska pomiędzy Zamawiającym i Wykonawcą, w oparciu o Subklauzulę 3.5 FIDIC - 2000. Po uzgodnieniu ostatecznym cen jednostkowych pomiędzy Stronami, Inżynier rozlicza różnicę w płatnościach wg. Kwot Tymczasowych, na plus lub minus w arkuszu „C” i odpowiednio koryguje kwotę należną Wykonawcy w kolejnym Przejściowym Świadczeniu Płatności.

W załączeniu proponowane druki wzorów arkuszy Przejściowego Świadczenia Płatności dla obecnych programów pomocowych Unii Europejskiej:

PRZEJŚCIOWE ŚWIADECTWO PŁATNOŚCI

Nr.

Nazwa Kontraktu:	Nr Kontraktu:
	Data wystawienia świadectwa:
Wykonawca:	Zamawiający:
Nr konta Wykonawcy:	Nr konta Płatnika:
ZAAKCEPTOWANA KWOTA KONTRAKTOWA	PLN
Przejściowe świadectwo Płatności obejmuje czasookres robót:	od _____ do _____
1. Całkowita wartość prac wykonana od początku realizacji kontraktu:	0 PLN
2. wartość prac (netto) wykonanych w czasookresie niniejszego Świadectwa Płatności:	0 PLN
VAT 22,00 % (liczony od poz. 2)	0 PLN
KWOTA DO ZAPŁACENIA (BRUTTO) :	PLN
	Kwota słownie:
Data: _____ Przedstawiciel Wykonawcy :	
ZATWIERDZAM NA SUMĘ:	PLN
Data: _____ Inżynier Kontraktu:	
ZA ZGODNOŚĆ NALICZEŃ Z WYKONAWSTWEM ROBÓT:	Zamawiający:
	Data: _____ podpis
	Gł. Księgowy:
Data: _____ Przedstawiciel Inżyniera:	Data: _____ podpis

FAKTURA VAT Nr

ORYGINAŁ / KOPIA

Data faktury :

Wykonawca : Zamawiający :

Płatność na rachunek : Nazwa kontraktu :

Data sprzedaży : Nr Kontraktu :

PKW iU 45.23.1 VAT 22 %

	Opis usług/ towaru	Wartość netto		Podatek VAT		Wartość brutto
		%	Kwota	%	Kwota	PLN
		PLN			PLN	PLN
1	Wartość robót - Przejściowe Świadczenie Płatności Nr					

DO ZAPŁATY:

KWOTA DO ZAPŁATY (BRUTTO) :

Słownie :

Podpis osoby uprawnionej
do wystawienia faktury VAT

Podpis osoby uprawnionej
do odbioru faktury VAT

Kontrakt Nr:

Nazwa:

**POTWIERDZENIE PRZEDSTAWICIELA INŻYNIERA
DO ŚWIADECTWA PŁATNOŚCI NR**

Wykonawca:

Zamawiający:

Dolnośląski Zarząd Dróg
Wojewódzkich

ul. Krakowska nr 28
50 - 425 Wrocław

Nazwa banku
i nr rachunku:

Wartość Kontraktowa:

PLN

Waluta - PLN

1. Oszacowana wartość robót	zgodnie z Klauzulą 14.3	0,00
2. Wartość robót innych	zgodnie z Klauzulą 14.3 b , 14.3 f	0,00
3. Oszacowanie ogółem	(poz. 1 + 2)	0,00
4. Zmniejszenie o kwoty poprzednio potwierdzone do zapłaty	(poz. 7 + 4 z poprzedniego potwierdzenia)	0,00
5. Kwota niniejszego potwierdzenia	(poz. 3 - 4)	0,00
6. Zmniejszenie o należne zwroty	zgodnie z Klauzulą 14.3 f	0,00
7. KWOTA POTWIERDZONA DO ZAPŁATY	(poz. 5 - 6)	0,00

Potwierdzam, że suma wyszczególniona w pozycji 7 jest należna Wykonawcy za roboty wykonane zgodnie z Warunkami Kontraktu.

(data)

(Przedstawiciel Inżyniera)

Nazwa Kontraktu:	Nr Kontraktu:
Wykonawca:	Zamawiający:

INSPEKTOR NADZORU:

KIEROWNIK BUDOWY:

PROTOKÓŁ ODBIORU ROBÓT NR

DO PRZEJŚCIOWEGO ŚWIADECTWA PŁATNOŚCI NR

ZA OKRES: OD DO

Lp.	Pozycja Książki Obmiarów	Pozycja Kosztorysu u Ofertowego	Wyszczególnienie obmiaru robót lub asortymentów	OBMIAR		Cena jednostkowa PLN	WARTOŚĆ PLN
				jedn.	ilość		
1.	2.	3.	4.	5.	6.	7.	8.

Razem :

(Data) Kierownik Budowy Inspektor Nadzoru Inwestorskiego

**PRZEJŚCIOWE ŚWIADECTWO PŁATNOŚCI NR
ROBOTY WEDŁUG KONTRAKTU
ARKUSZ "A"**

Nazwa Kontraktu :

Nr Kontraktu:

Data wystawienia świadectwa

Cena kontraktowa :

PLN

Wykonawca :

Zamawiający:

Ważność kontraktowa : **PLN**

Data rozpoczęcia robót :

Data zakończenia robót :

Inżynier Kontraktu :

Nr wiersza tabeli	Po o bniżkach honorowych							Kwoty w tabeli nie zawierają podatku VAT								% zaliczenia na koniec okresu realizacyjnego	Procent do zapłaty p o gromu
	Kosztorys (zgodnie z kontraktem)					Zamówienie całkowite		Ilość			Wartość						
	Numer Specyfikacji Technicznej i opis Robot	Jedn.	kość	Cena jedn.	Wartość całkowita	Przebieżna robót	Przebieżna wartość całkowita	Do okresu realizacyjnego	Na koniec okresu realizacyjnego	W okresie realizacyjnym	Do okresu realizacyjnego	Na koniec okresu realizacyjnego	W okresie realizacyjnym				
a	b	c	d	e	f	df	ff	g	h	i	j	k	l	m	n		
A	00.00.00 WYMAGANIA OGÓLNE																
1.																	
2.																	
3.																	
4.																	
5.																	
6.																	
	RAZEM																
	OGÓLEM - CZĘŚĆ A																

**PRZEJŚCIOWE ŚWIADCTWO PŁATNOŚCI NR
ROBOTY DODATKOWE
ARKUSZ "B"**

Nr Kontraktu:

Nazwa Kontraktu :

Data wystawienia świadectwa :

Cena kontraktowa : **PLN**

Wykonawca :

Zamawiający:

Waluta kontraktowa : **PLN**

Data rozpoczęcia robót :

Data zakończenia robót :

Inżynier Kontraktu :

Kwoty w tabeli nie zawierają VAT

Lp.	Roboty dodatkowe					Ilości			Wartość			% zaawans. na koniec okresu rozliczeniowego
	Opis Robót	Jednostka	Szacowana Ilość	Cena jednostkowa	Szacowana Wartość całkowita <i>dx</i>	do okresu rozliczeniowego	na koniec okresu rozliczeniowego <i>i + g</i>	w okresie rozliczeniowym <i>h-g</i>	do okresu rozliczeniowego (<i>k*</i>)	na koniec okresu rozliczeniowego <i>l + j</i>	w okresie rozliczeniowego <i>exi</i>	
<i>a</i>	<i>b</i>	<i>c</i>	<i>d</i>	<i>e</i>	<i>f</i>	<i>g</i>	<i>h</i>	<i>i</i>	<i>i</i>	<i>k</i>	<i>l</i>	<i>m</i>
					0,00				0,00	0,00	0,00	

(*k** - wartość z poprzedniego Świadectwa Płatności)

Sporządził:

Potwierdził:
Przedstawiciel Inżyniera

Zatwierdził:
Inżynier Kontrakt

(podpis i pieczęć)

(podpis i pieczęć)

(podpis i pieczęć)

PRZEJŚCIOWE ŚWIADECTWO PŁATNOŚCI NR
SUMY EWROTHE NALEŻNE ZAMAWIAJĄCEMU ARKU SZ "C"

Nazwa Kontraktu :

Nr Kontraktu:

Data wystawienia świadectwa :

Cena kontraktowa : **PLN**

Wykonawca :

Zamawiający:

Wahuta kontraktowa : **PLN**

Data rozpoczęcia robót :

Data zakończenia robót :

Inżynier Kontraktu :

Kwoty w tabelinie zawierają VAT

Lp.	Kosztorys lub inny tytuł (zgodnie z kontraktem)		Tytuł sumy zwrotnej i podstawa imowia	Wysokość sumy zwrotnej		
	Numer Specyfikacji Technicznej opis Robót(kwot)	Wartość całkowita		do okresu rozliczeni- wego	na koniec okresu roz- liczeniowego	w okresie rozlicze- niowym
a	b	c	d	e	f	g
		0,00		0,00	0,00	0,00

Sporządził:

Potwierdził
Przedstawiciel Inżyniera

Zatwierdził:
Inżynier Kontraktu

(podpis i pieczęć)

(podpis i pieczęć)

(podpis i pieczęć)

**ZBIORCZE ZESTAWIENIE PŁATNOŚCI DO ŚWIADECTWA PŁATNOŚCI NR
ARKUSZ "D"**

Nr Kontraktu:

Nazwa Kontraktu:

Data wystawienia świadectwa:

Cena kontraktowa: **PLN**

Wykonawca:

Zamawiający:

Wahuta kontraktowa: **PLN**

Data rozpoczęcia robót:

Data zakończenia robót:

Inżynier Kontraktu:

Kwoty w tabelinie zawierają VAT

	Główny kontrakt		Razem <i>a+b</i>	Sumy zwrotne Arkusz C	Kwota do wypłaty c-d
	Roboty Stałe Arkusz A	Roboty dodatkowe Arkusz B			
	<i>a</i>	<i>b</i>	<i>c</i>	<i>d</i>	<i>e</i>
Płatności na koniec okresu rozliczeniowego					
Płatności do okresu rozliczeniowego					
Płatności w okresie rozliczeniowym					

Sporządził:

Dotyczy:

Zatwierdził:

Przedstawiciel Inżyniera

Inżynier Kontraktu

(podpis i pieczęć)

(podpis i pieczęć)

(podpis i pieczęć)

ZESTAWIENIE PRZEJŚCIOWYCH ŚWIADECTW PŁATNOŚCI

(NARASTAJĄCO)

ARKUSZ "E"

Nazwa Kontraktu :	Nr Kontraktu:		
	Data wystawienia świadectwa :		
		Cena kontraktowa :	PL PLN
Wykonawca :	Zamawiający :	Wahuta kontraktowa :	PLN
		Data rozpoczęcia robót :	
		Data zakończenia robót :	
Inżynier Kontraktu :			
Kwoty w tabelinie zawierają VAT			

Świadectwo Nr / m-c	Wart. Robót wg Kontraktu			Razem <i>a+b</i>	Sumy zwrotne Arkusz C	Potwierdzona kwota do wypłaty c-d
	Roboty i Usługi wg Kontraktu Arkusz A	Roboty dodatkowe Arkusz B				
	PLN	PLN	%			
	<i>a</i>	<i>b</i>		<i>c</i>	<i>d</i>	<i>e</i>
Razem :						

Sprowadził:	Potwierdził:	Zatwierdził:
	Przedstawiciel Inżyniera	Inżynier Kontraktu
-----	-----	-----
(podpis i pieczęć)	(podpis i pieczęć)	(podpis i pieczęć)

**ZBIORCZE ZESTAWIENIE PŁATNOŚCI DO ŚWIADECTWA PŁATNOŚCI NR
ARKUSZ "D"**

Nazwa Kontraktu : **Nr Kontraktu:**

Data wystawienia świadectwa :

Cena kontraktowa : **PLN**

Wykonawca : **Zamawiający:**

Wahata kontraktowa : **PLN**

Data rozpoczęcia robót :

Data zakończenia robót :

ĆWICZENIE

Inżynier Kontraktu :

Kwoty w tabeli nie zawierają VAT

	Główny kontrakt		Razem <i>a+b</i>	Sumy zwrotne Arkusz C	Kwota do wypłaty c- d
	Roboty State Arkusz A	Roboty dodatkowe Arkusz B			
	<i>a</i>	<i>b</i>			
Płatności na koniec okresu rozliczeniowego	3 400 000,00	150 000,00	3 550 000,00	25 000,00	3 525 000,00
Płatności do okresu rozliczeniowego	3 000 000,00	10 000,00	3 100 000,00	15 000,00	3 085 000,00
Płatności w okresie rozliczeniowym	400 000,00	50 000,00	450 000,00	10 000,00	440 000,00

Sporządził:

Potwierdził:
Przedstawiciel Inżyniera

Zatwierdził:
Inżynier Kontraktu

.....
(podpis i pieczęć)

.....
(podpis i pieczęć)

.....
(podpis i pieczęć)

ĆWICZENIE

PRZEJŚCIOWE ŚWIADECTWO PŁATNOŚCI

Nr.

Nazwa Kontraktu:	Nr Kontraktu:
	Data wystawienia świadectwa:
Wykonawca:	Zamawiający:
Nr konta Wykonawcy:	Nr konta Płatnika:
ZAAKCEPTOWANA KWOTA KONTRAKTOWA	PLN
Przejściowe świadectwo Płatności obejmuje czasookres robót	od do
1. Całkowita wartość prac wykonana od początku realizacji kontraktu:	3 550 000,00 PLN
2. wartość prac (netto) wykonanych w czasookresie niniejszego Świadectwa Płatności:	440 000,00 PLN
VAT 22,00 % (liczony od poz. 2)	96 800,00 PLN
KWOTA DO ZAPŁACENIA (BRUTTO) :	536 800,00 PLN
	Kwota słownie:
Data: Przedstawiciel Wykonawcy :	ZATWIERDZAM NA SUMĘ:
	PLN
Data: Inżynier Kontraktu:	
ZA ZGODNOŚĆ NALICZEŃ Z WYKONAWSTWEM ROBÓT:	Zamawiający:
	Data: podpis
	Gł. Księgowy:
Data: Przedstawiciel Inżyniera:	Data: podpis

ĆWICZENIE

PRZEJŚCIOWE ŚWIADECTWO PŁATNOŚCI

Nr.

Nazwa Kontraktu:	Nr Kontraktu:
	Data wystawienia świadectwa:
Wykonawca:	Zamawiający:
Nr konta Wykonawcy:	Nr konta Płatnika:
ZAAKCEPTOWANA KWOTA KONTRAKTOWA	PLN
Przejsiowe świadectwo Płatności obejmuje czasookres robót:	od do
1. Całkowita wartość prac wykonana od początku realizacji kontraktu:	0 PLN
2. wartość prac (netto) wykonanych w czasookresie niniejszego Świadectwa Płatności:	0 PLN
VAT 22,00 % (liczony od poz. 2)	0 PLN
KWOTA DO ZAPŁACENIA (BRUTTO) :	PLN
	Kwota słownie:
Data: Przedstawiciel Wykonawcy :	
ZATWIERDZAM NA SUMĘ:	PLN
Data: Inżynier Kontraktu:	
ZA ZGODNOŚĆ NALICZEŃ Z WYKONAWSTWEM ROBÓT:	Zamawiający:
	Data: podpis
	Gł. Księgowy:
Data: Przedstawiciel Inżyniera:	Data: podpis

Kontrakt Nr:

Nazwa:

**POTWIERDZENIE PRZEDSTAWICIELA INŻYNIERA
DO ŚWIADECTWA PŁATNOŚCI NR**

Wykonawca

Zamawiający:

Nazwa banku
i nr rachunku:

ĆWICZENIE

Wartość Kontraktowa:

PLN

Waluta - PLN

1. Oszacowana wartość robót zgodnie z Klauzulą 14.3	3 400 000,00
2. Wartość robót innych zgodnie z Klauzulą 14.3 b , 14.3 f	150 000,00
3. Oszacowanie ogółem (poz. 1 + 2)	3 550 000,00
4. Zmniejszenie o kwoty poprzednio potwierdzone do zapłaty (poz. 7 + 4 z poprzedniego potwierdzenia)	3 100 000,00
5. Kwota niniejszego potwierdzenia (poz. 3 - 4)	450 000,00
6. Zmniejszenie o należne zwroty zgodnie z Klauzulą 14.3 f	10 000,00
7. KWOTA POTWIERDZONA DO ZAPŁATY (poz. 5 - 6)	440 000,00

Potwierdzam, że suma wyszczególniona w pozycji 7 jest należna Wykonawcy za roboty wykonane zgodnie z Warunkami Kontraktu.

(data)

(Przedstawiciel Inżyniera)

ĆWICZENIE

PRZEJŚCIOWE ŚWIADECTWO PŁATNOŚCI

Nr.

Nazwa Kontraktu:	Nr Kontraktu:
	Data wystawienia świadectwa:
Wykonawca:	Zamawiający:
Nr konta Wykonawcy:	Nr konta Płatnika:
ZAAKCEPTOWANA KWOTA KONTRAKTOWA	PLN
Przejściowe świadectwo Płatności obejmuje czasookres robót:	od do
1. Całkowita wartość prac wykonana od początku realizacji kontraktu:	3 550 000,00 PLN
2. wartość prac (netto) wykonanych w czasookresie niniejszego Świadectwa Płatności:	440 000,00 PLN
VAT 22,00 % (liczony od poz. 2)	96 800,00 PLN
KWOTA DO ZAPŁACENIA (BRUTTO) :	536 800,00 PLN
	Kwota słownie:
Data: Przedstawiciel Wykonawcy :	
ZATWIERDZAM NA SUMĘ:	PLN
Data: Inżynier Kontraktu:	
ZA ZGODNOŚĆ NALICZEŃ Z WYKONAWSTWEM ROBÓT :	Zamawiający:
	Data: podpis
	Gł. Księgowy:
Data: Przedstawiciel Inżyniera:	Data: podpis

2. MAKSYMALNE CZASY W PŁATNOŚCIACH KONTRAKTU

Przejsiowe Świadcstwo Płatności	Płatność Zamawiającego		Ostateczne Świadcstwo Płatności wystawione przez Wykonawcę	Decyzja Inżyniera o akceptacji lub nie Ostatecznego Świadcstwa Płatności	Płatność salda zobowiązań dla Stron wg. decyzji Inżyniera
	Przejsiowe Świadcstwo Płatności	Płatność dla Podwykonawców			
28 dni od przedłożenia rozliczenia przez Wykonawce	30 dni od daty zaakceptowania Przejsiowego Świadcstwa Płatności przez Inżyniera	60 dni od daty zaakceptowania Przejsiowego Świadcstwa Płatności przez Inżyniera (jako ewentualność)	56 dni od daty otrzymania Świadcstwa Wykonania	28 dni od daty otrzymania świadcstwa	30 dni od decyzji Inżyniera bądź wszczęcie postępowania roszczeniowego Wykonawcy

**V ROBOTY
DODATKOWE**

**VI ROBOTY
ZAMIENNE**

V. ROBOTY DODATKOWE

W przypadku wystąpienia robót dodatkowych, nieobjętych zamówieniem podstawowym i niezbędnych do jego prawidłowego wykonania, istnieje możliwość zlecenia tych robót Wykonawcy na podstawie art. 67 ust.1. pkt 5 ustawy **P.Z.P.**

Zlecenie robót dodatkowych w ramach „zamówienia z wolnej ręki” może być udzielone temu samemu Wykonawcy, gdy spełnione są następujące przesłanki :

- wykonanie robót dodatkowych stało się konieczne na skutek sytuacji niemożliwej wcześniej do przewidzenia,
- wykonanie zamówienia podstawowego jest uzależnione od wykonania zamówienia dodatkowego.
- zakres robót dodatkowych nie przekracza łącznie 50 % wartości realizowanego zamówienia podstawowego.

Aktualne uwarunkowania prawa polskiego nie przewidują kalkulowania rezerwy 10 % wartości Robót (netto) na Kontrakcie w Kosztorysie Ofertowym, jak miało to miejsce we wcześniejszych programach pomocowych jak np. Phare CBC.

Wprawdzie Ministerstwo Gospodarki i Pracy stoi na stanowisku iż istnieje możliwość ujęcia w kosztach oferty przetargowej kosztów zamiennych i nieprzewidzianych w granicach do 5 % kosztów kwalifikowanych projektu, ale taka kwalifikacja wymagałaby zgody Instytucji Pośredniczącej.

W przypadku braku zgody Instytucji Pośredniczącej o zakwalifikowanie Kwot Warunkowych (5 – 10 % ceny Robót netto) do kosztów kwalifikowanych na etapie składania wniosku o zakwalifikowanie projektu do programu operacyjnego, nie jest możliwym ujęcia rezerwy na roboty dodatkowe w Kosztorysie Ofertowym (ślepy), co będzie skutkować koniecznością aneksowania umowy z Wykonawcą na koniec Kontraktu, jak też płatności za roboty dodatkowe przez Zamawiającego bez ich refundacji w ramach kosztów kwalifikowanych.

Typowymi robotami dodatkowymi są :

- kolizje z mediami w gruncie jak : energia elektryczna, woda, gaz, telekomunikacja, odkryte dopiero w trakcie realizacji Robót,
- rzeczywisty zakres Robót w danym asortymencie przekraczający 25 % zakresu oszacowanego Przedmiarem Robot (ponad 125 % przedmiaru),

- inne roboty, które zostały pominięte w dokumentacji technicznej, a których wykonanie w sposób wymierny poprawi cele Kontraktu i jego walory użytkowe oraz bezpieczeństwo użytkowników,
- roboty wynikłe ze zmian w prawodawstwie, w czasie realizacji Kontraktu.

Potrzeba wykonania robót dodatkowych musi być odpowiednio udokumentowana, czemu najlepiej służą notatki służbowe spisywane na Placu Budowy przez służby Inżyniera i Wykonawcy.

Notatki te powinny wyjaśniać powód konieczności wykonania robót dodatkowych i powinny być one motywowane załącznikami jak np. zdjęcia fotograficzne, aneksy do projektu, rysunki itp.

Notatki służbowe jak i inne dokumenty stanowią załączniki do Protokołu Konieczności na wykonanie robót dodatkowych. W pozycji Protokołu Konieczności „ceny jednostkowe kosztorysowe lub uzgodnione” wpisuje się ceny wynegocjonowane w Protokole z Negocjacji, kierując się zasadą iż wszystkie elementy robót dodatkowych możliwe do wyceny w oparciu o ceny jednostkowe zawarte w Kosztorysie Ofertowym przepisywane są z tego kosztorysu z podaniem ich pozycji w kosztorysie, natomiast nowe elementy robót dodatkowych, które nie mają odniesienia do Kosztorysu Ofertowego są wycenione i ustalone w Protokole z Negocjacji, który jest integralną częścią Protokołu Konieczności.

W przypadku dużego zakresu robót dodatkowych, wygodniej jest sporządzić kosztorys na te roboty, który stanowić będzie załącznik do Protokołu z Negocjacji i zostanie przywołany w pozycji „Wycena wartości robót dodatkowych” Protokołu Konieczności.

Protokół Konieczności zatwierdzany jest przez Inżyniera Kontraktu na mocy Klauzuli 13.1 (e) FIDIC – 2000, określającej prawo Inżyniera do wprowadzania zmian.

DRUKI :

- 1) Protokołu Konieczności
- 2) Protokołu z Negocjacji

Nazwa Kontraktu:

Nr Kontraktu:

Wykonawca:

Zamawiający:

INŻYNIER KONTRAKTU :

Miejsce i data wydania :

PROTOKÓŁ KONIECZNOŚCI NR

NA WYKONANIE ROBÓT DODATKOWYCH (ZAMIENNYCH)
NIE PRZEWIDZIANYCH W KONTRAKCIE*

1. DATA ZGŁOSZENIA:

2. FORMA ZGŁOSZENIA (WNIOSKODAWCA):

- Wykonawca (Kierownik Budowy)*
- Inspektor Nadzoru Inwestorskiego*

3. OPIS WNIOSKU (czego dotyczy):

4. JEDNOSTKI TECHNICZNE OBMIARU I PRZEWIDYWANA ILOŚĆ ROBÓT DODATKOWYCH (ZAMIENNYCH)*:

* - niepotrzebne skreślić

5. CENY JEDNOSTKOWE - UZGODNIONE (KOSZTORYSOWE)*:

6. UZASADNIENIE DLA PRZYJĘCIA WNIOSKU:

7. OPINIA NADZORU INWESTORSKIEGO:

Kierownik Budowy Wykonawcy

Inspektor Nadzoru Inwestorskiego

8. SPRAWDZONA POD WZGLĘDEM MERYTORYCZNYM I RACHUNKOWYM :

Przedstawiciel Inżyniera

Przedstawiciel Wykonawcy

10. ZATWIERDZENIE (ODRZUCENIE)* WNIOSKU:

Inżynier Kontraktu

Nazwa Kontraktu:

Nr Kontraktu:

Wykonawca:

Zamawiający:

INŻYNIER KONTRAKTU:

Miejsce i data wydania :

PROTOKÓŁ Z NEGOCJACJI NR
*NA ROBOTY DODATKOWE (ZAMIENNE)**

1. Roboty dodatkowe (zamienne)* opisane w Protokole Konieczności mogą (nie mogą)* być wycenione przy zastosowaniu stawek i cen ustalonych w kosztorysie ofertowym.

W związku z powyższym:

- a)* do wyceny należy przyjąć wartości wg kosztorysu ofertowego,
b)* do wyceny należy przyjąć stawki i ceny ustalone zgodnie z niniejszym Protokołem.

2. Wycena robót dodatkowych (zamiennych)* przedłożona przez WYKONAWCĘ (jeśli wybrano opcję "b"):

a) Kalkulację opracowano w oparciu o następujące składniki cenotwórcze:

- stawka roboczogodziny:
- koszty ogólne:
- zysk:
- inne:

b) w założeniach przyjęto również:

- wycenę w oparciu o KNR:
- sprzęt wg średnich cen "Sekocenbudu" z:
- inne:

c) ceny jednostkowe kształtują się odpowiednio dla:

w pierwszym rzędzie zastosować średnie stawki z sekocenbudu lub jeżeli wartość materiału jest wyższa niż średnia cena z sekocenbudu przedłożyć fakturę zakupu.

.....
Kierownik Budowy

3. Skorygowane wyceny robót dodatkowych (zamiennych)* przez ZAMAWIAJĄCEGO (jeśli wybrano opcję "b"). W oparciu o ceny kształtujące się na rynku lokalnym oraz opracowania "Sekocenbud" z

a) następujące składniki cenotwórcze:

- stawka roboczo godziny:
- koszty ogólne:
- zysk:
- inne:

b) przyjęto również:

- wycenę w oparciu o KNR:
- sprzęt wg średnich cen "Sekocenbudu" z:
- inne:

c) ceny jednostkowe po skorygowaniu wynoszą odpowiednio dla:

Inspektor Nadzoru Inwestorskiego

4. Ceny jednostkowe skorygowane wg pkt. 3c przyjęto od rozliczeń robót dodatkowych (zamiennych)* opisanych w Protokole Konieczności jako ceny jednostkowe uzgodnione i wpisano w pkt. 5 Protokołu Konieczności Nr

Kierownik Budowy Wykonawcy

Inspektor Nadzoru Inwestorskiego

5. Potwierdzenie ustaleń zawartych w Protokole z Negocjacji (opinia):

Przedstawiciel Wykonawcy

6. ZAŁĄCZNIKI:

- 1.
- 2.
- 3.

* - niepotrzebne skreślić

VI ROBOTY ZAMIENNE (stanowią koszty kwalifikowane)

Pod tym pojęciem rozumiane są zmiany wnoszone do Kontraktu, pociągające za sobą zmiany wyceny Robót i praktycznie cen jednostkowych.

W warunkach rzeczywistych realizacji Kontraktu mogą zaistnieć okoliczności wymagające zmian, co jednakże musi mieć bardzo mocne umotywowanie i nie wynikać tylko z woli Wykonawcy, dla którego zmiany technologiczne, czy materiałowe mają znaczenie oszczędnościowe. Nie można w praktyce wykluczyć sytuacji, gdzie zmiany są konieczne lub uzasadnione, do których można zaliczyć :

- pomyłki Projektanta na etapie przygotowywania dokumentacji technicznej kontraktu i opracowania Szczegółowych Specyfikacji Technicznych,
- zmiany w materiale lub urządzeniu, które aktualnie nie są dostępne na rynku z racji zmian dokonanych w produkcji na przestrzeni okresu jaki upłynął od czasu sporządzenia dokumentacji technicznej i przetargowej, do czasu realizacji Robót na Kontrakcie, których sprawa ta dotyczy,
- zmiany w technologii wykonawstwa zaistniałe w rzeczywistych warunkach realizacji Kontraktu z przyczyn niemożliwych do przewidzenia przez Projektanta na etapie sporządzania dokumentacji technicznej,
- zmiany w prawie, wprowadzone już po wykonaniu dokumentacji technicznej, w czasie realizacji kontraktu i pociągające za sobą konieczność zmian materiałowych.
- zmiany w zastosowaniu materiałów wyższej generacji, nakazane przez Zamawiającego, przy akceptacji pokrycia skutków tych zmian w formie dodatkowych dopłat do Kontraktu.

Gdy zmiany jak wyżej są konieczne, Inżynier powinien przedsięwziąć działania na rzecz prawidłowego rozliczenia wprowadzonych zmian, w zgodzie z warunkami Kontraktu, przyjmując za regułę iż zmiana cen jednostkowych jest niemożliwa, przy uwzględnieniu uwarunkowań jak wyżej.

Możliwe są następujące metody rozliczenia robót zamiennych :

- **METODA I**

Gdy zmiana pociąga za sobą zmiany materiałowe i technologii wykonawstwa w stosunku do ustaleń w Szczegółowych Specyfikacjach Technicznych,

- Należy wycenić obmiarowo roboty wg pozycji Kosztorysu Ofertowego przy zastosowaniu niezmienniej ceny jednostkowej nie wprowadzając żadnych zmian tej pozycji w Arkuszu „A” Przejściowego Świadczenia Płatności
- Należy sporządzić kosztorys robót zamiennych dla tego samego obmiaru robót wg. nowej technologii wykonawstwa i nowych materiałów
- Należy sporządzić Protokół z Negocjacji z wyliczeniem salda pomiędzy kosztem robót wg. Kosztorysu Ofertowego a kosztem robót zamiennych i saldo to przypisać Arkuszem „C” Przejściowego Świadczenia Płatności do zwrotu dla Zamawiającego lub dopłaty dla Wykonawcy
- Na okoliczność wprowadzenia robót zamiennych należy sporządzić Protokół Konieczności z odpowiednimi załącznikami uzasadniającymi konieczność wykonania robót zamiennych.

- **METODA II**

Gdy zmiana dotyczy tylko zmiany ceny materiału lub urządzenia, a technologia wykonawstwa pozostaje bez zmian tak jak ustalono w Szczegółowych Specyfikacjach Technicznych.

- Należy obliczyć wskaźnik zmiany ceny jednostkowej wywołanej zastosowaniem innego materiału lub urządzenia

$$WZ = \frac{C_K + C_n - C_d}{C_K}$$

gdzie :

C_K – cena jednostkowa ustalona Kosztorysem Ofertowym dla pozycji robót objętych zmianą

C_n - cena nowa zastosowanego materiału lub urządzenia, stosownie do jednostki obmiaru tego elementu robót (np. 1m)

C_d - cena dotychczasowa materiału lub urządzenia przewidzianego w Szczegółowych Specyfikacjach Technicznych, stosownie do jednostki obmiaru tego elementu robót (np. 1m)

- Przy obmiarach Robót w pozycji Kosztorysu Ofertowego objętych zmianą, stosować zasadę :

$$\text{OBMIAR} = \text{Obmiar rzeczywisty} * Wz$$

co należy obliczać i wykazywać w Księdze Obmiarów

- Obliczenie wskaźnika „ Wz” wraz z uzasadnieniem należy dokonać w Protokole z Negocjacji i na powyższą okoliczność uruchomić Protokół Konieczności.

Wprowadzenie robót zamiennych musi uzyskać zgodę Projektanta w ramach nadzorów autorskich oraz wymaga uzupełnień Szczegółowych Specyfikacji Technicznych o nowe technologie robót wprowadzonych robotami zamiennymi.

Przy zmianach istotnych, może okazać się koniecznym zasięgnięcia opinii właściwego organu Nadzoru Budowlanego, który na podstawie art. 36 a) ustawy **P.B.** rozstrzygnie, czy wprowadzane zmiany nie wymagają zmian decyzji pozwolenia na budowę, co stanowi dodatkowe utrudnienie dla realizacji Kontrakt.

**VII HARMONOGRAM
ROBÓT**

VIII PODWYKONAWCY

IX RADA BUDOWY

VII. HARMONOGRAM ROBÓT

Wykonawca zobowiązany jest Klauzulą 8.3 FIDIC - 2000 do przedłożenia Inżynierowi w ciągu 28 dni od wyznaczonej Daty Rozpoczęcia Robót, harmonogramu robót planowanych na Kontrakcie, w rozbiciu na czasookresy realizacji tych robót. W praktyce przyjęły się harmonogramy sporządzane w tzw. systemie słupkowym, gdzie każdy słupek odniesiony jest do asortymentu robót, z tym że nie zalecam tak szczegółowego rozbicia asortymentów robót, jak jest to podane w kosztorysie ofertowym, albowiem taki harmonogram staje się zupełnie nieczytelny, co można stwierdzić na podstawie harmonogramów sporządzonych techniką komputerową, wg. specjalnego oprogramowania.

Zalecam odniesienie robót do technologii wykonania, specyfikacji użytego sprzętu oraz brygad roboczych, co najlepiej kojarzyć z działami Szczegółowych Specyfikacji Technicznych, które są także uwzględnione w kosztorysie ofertowym. Asortymenty robót małych i mniej znaczących należy łączyć w grupy, pod jedną nazwą jak np. „Nasypy”, w której uwzględnione będą takie roboty, jak :

- ułożenie geotekstylnej warstwy separacyjnej - filtrującej,
- ułożenie i zagęszczenie warstwy odsączającej,
- wzmocnienie podbudowy geosiatką o sztywnych węzłach,
- ułożenie i zagęszczenie podbudowy pomocniczej z kruszywa łamanego.

Tak przygotowane grupy asortymentów robót należy odpowiednio nanieść na grafik Harmonogramu Robót, uwzględniając datę rozpoczęcia robót, czas kontynuacji i datę zakończenia robót, z dokładnością do kolejnego tygodnia miesiąca kalendarzowego. W planowaniu czasookresu danego asortymentu robót należy uwzględnić przerwy wynikające z przyczyn technologicznych, bądź atmosferycznych jak zima w robotach drogowych. Harmonogram robót można połączyć z harmonogramem płatności jak na wzorze:

HARMONOGRAM ROBÓT I PŁATNOŚCI (EUR)

Lp.	Asortyment Robót	2004												2005																			
		Październik				Listopad				Grudzień				Styczeń				Luty				Marzec											
																		</															

Harmonogram płatności jest wynikiem harmonogramu robót i powstaje on poprzez zsumowanie kosztów wszystkich asortymentów robót realizowanych w danym miesiącu, co ma istotne znaczenie dla Zamawiającego przy planowaniu transzy płatności miesięcznych.

Harmonogram robót i płatności podlega sprawdzeniu przez Inżyniera, który w ciągu 21 dni od otrzymania harmonogramu może zgłosić zastrzeżenia i uwagi, dla jego poprawienia przez Wykonawcę.

Harmonogram robót odzwierciedla profesjonalizm Wykonawcy i jego przygotowanie do realizacji Kontraktu oraz przyjętych technologii wykonawstwa, jednakże w rzeczywistości bardzo często wiedza teoretyczna mija się z praktyką i spotykałem się już z takimi opracowaniami, które przeczyły zdrowemu rozsądkowi nie mówiąc o wiedzy inżynierskiej. Harmonogram robót i płatności może być w każdym momencie zweryfikowany przez Inżyniera, o ile uzna on, że harmonogram nie jest spójny z faktycznym postępowaniem pracy i wówczas Wykonawca zobowiązany jest do przedłożenia uaktualnionego harmonogramu.

VIII. PODWYKONAWCY

Powierzenie prac Podwykonawcy innemu niż wskazany w Ofercie musi być uzasadnione przez Wykonawcę na piśmie i zatwierdzone przez Inżyniera w imieniu Zamawiającego.

Inżynier Kontraktu zaakceptuje takie zgłoszenie, gdy kwalifikacje i doświadczenie wskazanego Podwykonawcy nie będą niższe niż wymagane w specyfikacjach SIWZ dla danego elementu robót.

Jeżeli Zamawiający w terminie 14 dni od przedstawienia mu przez Wykonawcę umowy z Podwykonawcą lub jej projektu, nie zgłosi na piśmie swoich uwag, sprzeciwu lub zastrzeżeń, to uważa się, że wyraził zgodę na zawarcie umowy.

Nie wymaga zgody Inżyniera zatrudnienie na budowie siły roboczej własnej Wykonawcy lub miejscowej, jak też personelu kierowniczego średniego szczebla.

Przy zleceniu podwykonawstwa robót przez Wykonawcę, Inżynier powinien sporządzić kalkulację robót podzlecanych na Kontrakcie i w oparciu o tą kalkulację wyrazić aprobatę asortymentów robót nadających się do podzlecenia, przy przestrzeganiu zasady nie przekraczania limitu 30% wartości Robót objętych Przedmiarem Robót wycenionym w ofercie przetargowej Wykonawcy oraz Robót zastrzeżonych w SIWZ do wyłączności wykonania przez Wykonawcę – robót zasadniczych.

Prawidłowo podwykonawstwo powinno obejmować branże obce dla Wykonawcy, jak np. roboty telekomunikacyjne lub energetyczne, gdy on sam jest firmą drogową specjalizującą się w budowie dróg i mostów.

Działania Inżyniera na rzecz zatwierdzania dodatkowo zgłoszonych Podwykonawców na mocy Klauzuli 4.4 (b) FIDIC – 2000, powinno być bardzo rozważne i ukierunkowane na minimum, przy zasadzie preferowania tych Podwykonawców, którzy dają gwarancję dobrego wykonania robót, w jakości niemożliwej do wyegzekwowania od Wykonawcy przy jego sprzęcie i personelu zatrudnionego na budowie.

Zatwierdzenie przez Inżyniera Podwykonawcy na budowie, rodzi skutki prawne określone art. 647¹ § 5 ustawy **K.C.** albowiem wówczas Wykonawca i Zamawiający solidarnie odpowiadają za terminowe płatności Podwykonawcy, co często wykorzystywane jest przez Podwykonawcę zabezpieczeniem w postaci „Umowa przejęcia długu” (Wzór w załączeniu).

Renomowane i szanujące się firmy w Polsce nie podpiszą umowy z Wykonawcą na podwykonawstwo bez zagwarantowania zabezpieczeń o których mowa wyżej, a w szczególności zaakceptowania umowy o której mowa w art. 647¹ § 2 ustawy **K.C.** przez Inżyniera w imieniu Zamawiającego.

Forma ściągnięcia długu od Wykonawcy przy uchylaniu się w płatnościach na rzecz Podwykonawcy, określona została w „Umowie przejęcia długu” i nie jest koniecznym spisaniem tej umowy pomiędzy Stronami, aby Podwykonawca miał prawo dochodzenia swoich roszczeń wobec Zamawiającego i Wykonawcy na mocy art. 647¹ § 5 ustawy **K.C.**

PROJEKT [Numer i tytuł]

UMOWA PRZEJĘCIA DŁUGU

W dniu niniejsza Umowa została zawarta pomiędzy:

adres:.....
reprezentowanym przez.....

(zwanym dalej „Zamawiającym”) z jednej strony,

a

adres:
reprezentowanym przez:.....

(zwanym dalej „Wykonawcą”), z drugiej strony

w związku z akceptacją przez Zamawiającego zaproponowanego przez Wykonawcę Podwykonawcy:

adres:
reprezentowanym przez:

(zwanym dalej „Podwykonawcą”),

oraz mając na uwadze zapisy umowy określającej zakres podzlecenia Podwykonawcy robót przez Wykonawcę, która stanowi **Załącznik nr 1**, strony Umowy przejścia długu, Zamawiający i Wykonawca, postanawiają co następuje:

1. Zamawiający i Wykonawca na mocy par. 5 Art.647[1] Kodeksu Cywilnego są solidarnie odpowiedzialni za zapłatę wymienionemu powyżej Podwykonawcy.
2. Strony ustalają, że w przypadku nieuzasadnionego uchylania się Wykonawcy od terminowej zapłaty Podwykonawcy za wykonane i odebrane roboty które zostały poświadczone i zapłacone Wykonawcy przez Zamawiającego, Podwykonawca, na mocy niniejszej umowy zwróci się do Zamawiającego o przejście długu Wykonawcy, zgodnie z Subklauzuli 4.4 [*Podwykonawcy*] Warunków Kontraktu na roboty **nazwa nadana zamówieniu przez Zamawiającego**.
3. Jeżeli Wykonawca opóźni płatność za wykonane roboty Podwykonawcy, dłużej niż 30 dni, licząc od dnia upływu ustawowego terminu wymagalności zapłaty to, będzie miał 30 dni na powiadomienie Zamawiającego i wzywaniu go do przejścia długu.
4. W przypadku otrzymania przez Zamawiającego oświadczenia Podwykonawcy wzywającego go do przejścia długu, Zamawiający zażąda od Wykonawcy przedstawienia dowodów zapłaty Podwykonawcy kwot będących przedmiotem oświadczenia.
5. Wykonawca podejmuje się bezwarunkowo na pierwsze wezwanie Zamawiającego dostarczenia dowodów zapłaty Podwykonawcy w terminie 7 dni od otrzymania stosownego wezwania od Zamawiającego

6. W przypadku nieprzedstawienia przez Wykonawcę w wyznaczonym czasie dowodów zapłaty Podwykonawcy, lub przedstawienie dowodów które Zamawiający uzna za niepełne bądź niewystarczające, będzie traktowane przez Zamawiającego jako powód konieczny i dostateczny do skutecznego przejęcia długu.
7. Zamawiający wypłaci Podwykonawcy kwoty na które Wykonawca zalega, przy zachowaniu postanowień umowy pomiędzy Wykonawcą i Podwykonawcą
8. Zamawiający w przypadku skutecznego przejęcia długu potrąci kwoty wypłacone Podwykonawcy, z kwot należnych Wykonawcy, zgodnie z Subklauzulą 2.5 [Roszczenia Zamawiającego] Warunków Kontraktu.

Sporządzono w, /-/

ZAMAWIAJĄCY :

Podpisano, przypieczętowano przez

.....
Nazwisko podpisującego

.....
Data :

WYKONAWCA :

Podpisano, przypieczętowano przez

.....
Nazwisko podpisującego

.....
Data :

PODWYKONAWCA :

Podpisano, przypieczętowano przez

.....
Nazwisko podpisującego

.....
Data :

GWARANCJA ZABEZPIECZENIA PŁATNOŚCI PODWYKONAWCY

Projekt : [numer, nazwa projektu]

My niżej podpisani [nazwisko , nazwa firmy , adres] niniejszym oświadczamy , iż gwarantujemy , jako główny dłużnik [nazwa Zamawiającego, adres] w imieniu [nazwa Wykonawcy i adres] zapłatę kwoty brutto [wysokość gwarancji płatności Podwykonawcy] słownie : , stanowiącą zabezpieczenie płatności Podwykonawcy [nazwa Podwykonawcy i adres] według Subklauzuli 4.4. ppkt. (h) Warunków Szczególnych Kontraktu bezspornie , po otrzymaniu pierwszego wezwania na piśmie od odbiorcy.

Następnie postanawiamy , że żadna zmiana czy uzupełnienie lub inna modyfikacja warunków Kontraktu lub Robót , które mają zostać przeprowadzone na podstawie tego Kontraktu lub w jakichkolwiek dokumentach kontraktowych , jakie mogą zostać sporządzone między Wami a Wykonawcą , nie uwalniają nas od odpowiedzialności wynikającej z niniejszej gwarancji , i niniejszym oświadczamy , iż nie przyjmujemy do wiadomości informacji o jakiegokolwiek zmianie , uzupełnieniu czy modyfikacji .

Gwarancja wchodzi w życie i obowiązuje od daty doręczenia pierwszej faktury Zamawiającemu i będzie ważna do wystawienia **Świadectwa Przejęcia Robót zgodnie z klauzulą 10.1 Warunków Ogólnych Kontraktu.**

Zwracamy uwagę , iż gwarancja zostanie przez Was uwolniona i zostaniemy o tym fakcie poinformowani najpóźniej w terminie 30 dni daty wystawienia tego Świadectwa.

Wszelkie spory dotyczące niniejszej gwarancji podlegają [wstawić mające zastosowanie prawo] i podlegają właściwości [wskazać stosowną jurysdykcję].

Sporządzono w , /- /

Nazwisko i Imię : W imieniu :

Podpis :
[pieczęć i podpis udzielającego gwarancji]

IX. Rada Budowy.

Uregulowania FIDIC w klauzulach podstawowych nie przewidują organizacji Rady Budowy, lecz we Wskazówkach do przygotowania Warunków Szczególnych FIDIC - 2000 „Czerwona Książka” zaproponowano dodatkową Subklauzulę 3.6 - Zebranie Kierownictwa, która stawia wzajemny wymóg Inżynierowi i Przedstawicielowi Wykonawcy uczestnictwa w zebraniu kierownictwa, w celu przedyskutowania bieżącego i przyszłego programu robót.

Z tego spotkania sporządzany jest protokół, w którym wymienia się ustalenia i działania na Placu Budowy w zgodzie z warunkami Kontraktu.

Powyższe okresowe zebrania - Rady Budowy mają niezwykle ważne znaczenie w prowadzeniu Kontraktu albowiem na bieżąco można omówić wszystkie wyniki na budowie problemy i wspólnie z Wykonawcą ustalić działania na najbliższy okres. W posiedzeniach Rady Budowy uczestniczą kompetentni przedstawiciele Inżyniera i Wykonawcy zaangażowani w proces realizacji Kontraktu, a ponadto mogą być dodatkowo zapraszani inni jak :

projektant, podwykonawcy realizujący roboty branżowe, przedstawiciele służb lokalnych lub miejscowej społeczności w przypadku zaistnienia konfliktu itp. Podjęte na Radzie Budowy ustalenia, zapisane w protokole mają charakter obowiązujący Strony Kontraktu, o ile dla wydania zatwierdzeń, świadectw, zgód, określeń, powiadomień i prośb nie jest wymagana forma pisemna z powołaniem na stosowną klauzulę, jak mowa o tym w Klauzuli 1.3. FIDIC – 2000.

Rady Budowy w praktyce związane są z lustracją Placu Budowy i dokonywaniem ustaleń bezpośrednio na budowie, co pozwala na szybki przepływ informacji, bez konieczności wymiany zbędnej korespondencji w przypadkach prostych możliwych do rozwiązania na miejscu. W posiedzeniach Rady Budowy w zależności od potrzeb uczestniczy Projektant, przywoływany w ramach nadzorów autorskich, który na bieżąco może dokonywać wymaganych korekt w dokumentacji projektowej Kontraktu.

Praktyczne uwagi co do zasad organizacji Rady Budowy :

- Ustalenia stałego dnia tygodnia np. piątek oraz stałej godziny np. 9⁰⁰
- Skład osobowy Rady Budowy :
 - Przedstawiciel Wykonawcy,
 - Kierownik Budowy,
 - Kierownik Programu Zapewnienia Jakości,
 - Inżynier Kontraktu,
 - Przedstawiciele Inżyniera - inspektorzy nadzoru inwestorskiego,
 - Protokolant,

oraz zapraszam w zależności od potrzeb :

- Projektant w ramach nadzorów autorskich,
- Przedstawiciel służby geodezyjnej,
- Kierownik Laboratorium Zamawiającego i Wykonawcy
- Przedstawiciel Zamawiającego o ile Inżynier nie jest jego reprezentantem,
- Przedstawiciele podwykonawców robót branżowych,
- Przedstawiciele miejscowych władz administracyjnych lub społeczności lokalnych.

Przestrzegam przed nadmiernym rozbudowaniem podstawowego składu osobowego Rady Budowy, gdyż utrudnia to sprawne prowadzenie narad i podejmowania wiążących trafnych ustaleń. Ponadto w przypadku dopraszania innych osób, proponuję ograniczenie ich bytności na Radzie Budowy do czasu niezbędnego dla omówienia problemu z nimi związanego.

- Miejscem posiedzeń Rady Budowy powinno być Zaplecze Zamawiającego (Inżyniera) zlokalizowane przy Biurze Budowy i najlepiej w bezpośrednim sąsiedztwie, z uwagi na potrzebę częstej analizy dokumentacji Kontraktu, a w szczególności projektu budowlanego i wykonawczego. Przedmiaru Robót, Szczegółowych Specyfikacji Technicznych itp.
- Protokołowanie posiedzeń Rady Budowy zalecam prowadzić przez protokolanta (sekretarkę) z Biura Budowy, gdyż wówczas Inżynier ma swobodę w prowadzeniu narady, a końcowa forma protokołu uzgadniana jest i podpisywana przez Inżyniera Kontraktu oraz Przedstawiciela Wykonawcy.
- Na każdym pierwszym posiedzeniu Rady Budowy dla kolejnego miesiąca kalendarzowego. Przedstawiciel Wykonawcy powinien przedłożyć miesięczny raport o postępie prac zgodnie z Klauzulą 4.21.
- Rada budowy powinna kończyć się lustracją Robót w terenie.