



SAMORZĄD
WOJEWÓDZTWA
LUBELSKIEGO

WIADOMOŚCI EUROPEJSKIE

Województwa Lubelskiego

Numer 4/2008
Grudzień 2008



Zamość
był pierwszy!

s. 4



Teatr w Budowie przestanie straszyć

s. 6



Myślimy o przyszłości

Spis treści

Słowo wstępne	3
Teatr w budowie przestanie straszyć	4
Zamość był pierwszy	5
Myślmy o przyszłości	6
Lubelskie wzorem dla innych	7
Kryzysowi mówimy NIE - euro zdecydowanie TAK!	8
rpo.lubelskie.pl na nowo	8
Odnawialne źródła energii to nasza przyszłość	9
Nastroje gospodarcze przedsiębiorców i mieszkańców województwa lubelskiego	10
Europejska Współpraca Terytorialna na lata 2007-2013	11



Niech radość i pokój Świąt Bożego Narodzenia towarzyszy Państwu przez cały Nowy Rok. W imieniu Redakcji Biuletynu oraz wszystkich pracowników Departamentu Strategii i Rozwoju Regionalnego Urzędu Marszałkowskiego Województwa

Lubelskiego w Lublinie życzymy, aby Nowy Rok spełnił Państwa zamierzenia zawodowe i społeczne oraz by przyniósł wiele satysfakcji z własnych dokonań.

*Redakcja
i pracownicy Departamentu*

Wydawca:

Departament Strategii i Rozwoju Regionalnego
Urzędu Marszałkowskiego Województwa Lubelskiego w Lublinie
ul. Czechowska 19, 20-072 Lublin tel. 081 44 16 750
Bezpłatna infolinia: 0 800 888 776

Redaktor Naczelny:

Remigiusz Małecki, e-mail: remigiusz.malecki@lubelskie.pl

Zespół Redakcyjny:

Edyta Wolska, Paweł Kuźma, Paweł Florek

Współpraca:

Lubelska Agencja Wspierania Przedsiębiorczości; Departament Europejskiego Funduszu Społecznego; Departament Promocji i Turystyki; Departament Koordynacji Projektów Europejskich; Konwent Powiatów Lubelszczyzny; Związek Gmin Lubelszczyzny, Wyższa Szkoła Zarządzania i Administracji w Zamościu

Foto:

Remigiusz Małecki, Marcin Bartoszewski, Mariusz Rudzki

Druk:

Agencja Reklamowo-Wydawnicza „Magic”, Lublin

Numer ISSN: 1899 - 623X

Egzemplarz bezpłatny



Szanowni Państwo

Przed nami najpiękniejszy okres w roku. Boże Narodzenie to czas pełen radości i miłości. Uroczysta kolacja w rodzinnym gronie, dzielenie się opłatkami i wspólne kolędowanie oraz radość dzieci z prezentów pod choinką to chwile bezcennych wzruszeń. A później sylwestrowa noc i szampańska zabawa do białego rana z kolorową kaskadą fajerwerków na powitanie nowego, 2009 roku. Mam nadzieję, że te święta będą dla Państwa prawdziwym duchowym przeżyciem.

W Państwa ręce trafia właśnie świąteczne wydanie „Wiadomości Europejskich Województwa Lubelskiego”. To nie tylko ostatni numer w 2008 roku, ale jednocześnie ostatnie wydanie biuletynu pod tym tytułem. Wraz z początkiem nowego roku „Wiadomości” zastąpi „Puls Regionu - Lubelski Informator Unijny”. Mimo zmiany tytułu w dalszym ciągu będziemy blisko naszych beneficjentów, będziemy pisać o tym, co Państwa interesuje i o czym powinniście wiedzieć, aby skutecznie ubiegać się o fundusze unijne w ramach Regionalnego Programu Operacyjnego Województwa Lubelskiego na lata 2007-2013. Zmieniamy się dla Państwa!

O czym przeczytacie Państwo w tym numerze „Wiadomości”? Swoją wizję pracy Departamentu Strategii i Rozwoju Regionalnego przedstawi jego nowy dyrektor Pan Bogdan Kawałko, o euro-funduszach porozmawiamy z Podsekretarzem Stanu w Ministerstwie Skarbu Panem Krzysztofem Żukiem. Przedstawimy również kolejną kluczową dla rozwoju województwa inwestycję. Mowa o planach zastąpienia Teatru w Budowie przez Centrum Spotkania Kultur.

Na koniec chciałbym raz jeszcze złożyć wszystkim czytelnikom „Wiadomości Europejskich Województwa Lubelskiego” świąteczne życzenia. Niech w Nowym Roku świat będzie dla Państwa pełen ciepła, radości i przyjaźni, a w Państwa domu niech nigdy nie zabraknie miłości i zrozumienia.

Marszałek
Województwa Lubelskiego

W ostatnim numerze biuletynu informacyjnego „Wiadomości Europejskie - Województwa Lubelskiego” przedstawiliśmy jedną z kluczowych inwestycji zaplanowanych w ramach Regionalnego Programu Operacyjnego Województwa Lubelskiego na lata 2007-2013. Mowa o rozbudowie Portu Lotniczego w Świdniku. Teraz chcemy przybliżyć Państwu plany budowy w Lublinie „Centrum Spotkania Kultur”.

Teatr w Budowie przestanie straszyć



Idea przekształcenia niszczonego od lat Teatru w Budowie w miejsce, gdzie będzie można prezentować dorobek kulturalny Lubelszczyzny narodziła się w połowie 2007 roku.

Wówczas to 31 maja założona została Rada Honorowa, która postawiła przed sobą ambitny plan ratowania podupadającej inwestycji przy ul. Skłodowskiej w Lublinie. Warto w tym miejscu przypomnieć, iż budowa Teatru rozpoczęła się w 1974 roku. Z powodu braku funduszy od połowy lat 90-tych budowla zaczęła popadać w coraz większą ruinę.

Pieniądze z RPO zagwarantowane

Rada Honorowa - w skład, której weszli przedstawiciele świata polityki, sztuki, mediów i kościoła - uznała, iż „Centrum Spotkania Kultur” powinno nawiązywać do tradycji Lublina, jako miejsca otwartego na spotkania i przenikanie kultur, spotkania Wschodu z Zachodem. Centrum miałoby również przyczynić się do efektywnego wykorzystania potencjału intelektualnego, promocji młodych talentów, a także wzmocnić ofertę kulturalną Lublina i regionu. - Założeniem jest, aby Centrum stało się symbolem i wizytówką naszego miasta, takim jak Zamek czy Brama Grodzka - mówił na konferencji prasowej **Krzysztof Cugowski**.

Termin powołania Rady Honorowej zbiegł się w czasie z negocjacjami w Komisji Europejskiej, dotyczącymi wpisania „Centrum Spotkania Kultur” na listę inwestycji kluczowych. Dzięki temu z Regionalnego Programu Operacyjnego Województwa Lubelskiego na lata 2007-2013 udało się zarezerwować na tę inwestycję kwotę ponad 32 mln euro, z czego 85 proc. ma pokryć Unia Europejska.

Kolejnym etapem w najnowszej historii Teatru w Budowie było podpisanie w listopadzie 2007 roku umowy pomiędzy ówczesnymi władzami województwa, a fundacją Moniki i Janusza Palikotów. Jej przed-

miotem była ścisła współpraca przy dokończeniu Teatru i zorganizowanie w nim Centrum Spotkania Kultur. Fundacja Palikotów zobowiązała się sfinansować organizację międzynarodowego konkursu na koncepcję architektoniczną obiektu.

Na nagrody dla zwycięzcy i uczestników ma być przeznaczonych 120 tys. dolarów. Specjalnie z myślą o firmach architektonicznych przygotowano 10-minutowy film zachęcający do udziału w przedsięwzięciu. Można go zobaczyć na stronie internetowej **www.lubelskie.pl**.

Ogłoszenie konkursu planowano na wrzesień. Niestety plany organizatorów wyhamowały kiedy okazało się, że Urząd Miasta zmienił Wieloletni Plan Inwestycyjny (dokument zawiera najważniejsze inwestycje planowane przez miasto do 2015 r.). Chodziło o zapis dotyczący powstania przy Centrum Spotkania Kultur tzw. Placu Teatralnego. Plac miał rozciągać się od Teatru, aż do budynku Uniwersytetu Medycznego przy Alejach Racławickich. Po poprawkach w Planie, Plac byłby gotowy na 2015 rok tymczasem Centrum Spotkania Kultur będzie gotowe dwa lata wcześniej.

Konkurs na projekt architektoniczny Centrum ogłoszono ostatecznie 27 listopada 2008 r. podczas uroczystej wizyty w Lublinie ministra kultury Bogdana Zdrojewskiego. - Z mojego punktu widzenia to bardzo istotny moment, zwłaszcza że w Polsce jest wiele kulturalnych obiektów, których budowę wstrzymano dwa, trzy albo trzydzieści lat temu - mówił na Zamku Lubelskim **Minister Kultury Bogdan Zdrojewski**. Z entuzjazmem wypowiadał się także Marszałek Województwa. - Cieszymy się, że wreszcie ruszają prace związane z inwestycją, którą rozpoczęto 34 lata temu - podkreślał **Marszałek Krzysztof Grabczuk**. Prace konkursowe można składać do 16 marca 2009 roku. Najlepsze, wybierze dziewięciosobowe jury pod przewodnictwem Stanisława



Fiszera, architekta działającego w Paryżu. Ostatnim etapem będzie ogłoszenie przetargu na wykonawców inwestycji. Centrum Spotkania Kultur, ma być gotowe do połowy 2013 roku. Będzie kosztowało 134 mln zł. Po gruntownej modernizacji znajdą się tam m. in. sala teatralna dla ponad 1000 widzów i druga dla 80 widzów oraz garderoby, magazyny techniczne i pomieszczenia biurowe. W Centrum będzie także sala konferencyjna na 100 osób, 10 sal seminaryjnych, galeria sztuki. W całym budynku będzie darmowy Internet, znajdą się tam również: multimedialna biblioteka, sala klubowa i restauracja.

Na początku grudnia lider Budki Suflera Krzysztof Cugowski postanowił zrezygnować z przewodniczenia Radzie Honorowej. Muzyk tłumaczył, że Rada nie pracuje i dalsze firmowanie swoim nazwiskiem, czegoś, co istnieje tylko na papierze mija się z celem. Decyzją Cugowskiego zaskoczony był Marszałek Krzysztof Grabczuk. Jego zdaniem to przedwczesny krok tym bardziej, że po ogłoszeniu konkursu na projekt architektoniczny Centrum Spotkania Kultur pracę Rady ruszą pełną parą. Marszałek zapewnił, że będzie przekonywał Cugowskiego, aby jeszcze raz przemyślał całą sprawę.

Zamość był pierwszy!



4 grudnia 2008 r. w sali nr 100 Lubelskiego Urzędu Wojewódzkiego przy ul. Spokojnej 4 w Lublinie podpisano pierwszą umowę o dofinansowanie w ramach Osi Priorytetowych III-VIII Regionalnego Programu Operacyjnego Województwa Lubelskiego na lata 2007-2013 w Działaniu 7.1 Infrastruktura kultury i turystyki Kategoria: Infrastruktura kultury. Umowa ta została podpisana z Miastem Zamość, a jej przedmiotem jest projekt pt. „Budowa Centrum Kultury Filmowej w Zamościu”. Na spotkaniu obecni byli: Marszałek Województwa - **Krzysztof Grabczuk**, członek Zarządu Województwa - **Marek Flasiński**, skarbnik województwa - **Elżbieta Mocior**, Dyrektor Departamentu Strategii i Rozwoju Regionalnego - **Bogdan Kawałko** oraz jego zastępca - **Marceli Niezgoda**. Beneficjenta - Miasto Zamość - reprezentowali: Prezydent - **Marcin Zamoyski**, jego zastępca - **Tomasz Kossowski** oraz skarbnik Miasta Zamość - **Jadwiga Kijek**.

Projekt ten zakłada budowę nowoczesnego obiektu kulturalnego. W czteropiętrowym obiekcie znajdować się będą: sale kinowe, biblioteka, studio filmowe oraz galeria wystawowa.

W celu zapewnienia wysokiego poziomu bezpieczeństwa użytkowników obiekt będzie monitorowany. Budynek będzie przystosowany dla osób niepełnosprawnych - znajdzie się tam winda, specjalne podjazdy, a także wydzielone miejsca parkingowe.

Przyjęte rozwiązania technologiczne budynku spełniają najwyższe standardy w budownictwie.

W wyniku realizacji projektu planowane jest również zagospodarowanie terenu wokół budynku, co poprawi estetykę przestrzeni śródmiejskiej i dodatkowo zwiększy jej funkcjonalność.

Projekt w swoich założeniach łączy elementy z zakresu: kultury, turystyki, edukacji i rekreacji. Skierowany jest m. in. do twórców niezależnych klubów filmowych, uczestników festiwali czy wystaw

oraz sympozjów. Wśród odbiorców CKF najliczniejszą grupę będą stanowili mieszkańcy Zamościa oraz okolic. Z bogato wyposażonej biblioteki oraz studia filmowego będą korzystały dzieci i młodzież. W ramach projektu powstanie 13 nowych miejsc pracy.

Projekt CKF ułatwi dostęp do wydarzeń kulturalnych oraz przyczyni się do promocji Zamościa, jako miejsca sprzyjającego tym wydarzeniom, nowoczesnego i otwartego na potrzeby mieszkańców. Wyniki osiągnięte dzięki realizacji projektu znacznie podniosą jakość oferty kulturalnej w Zamościu.

Planowany początek realizacji projektu to 30 grudnia 2008 roku - koniec to 28 lutego 2010 roku.

Całkowity koszt projektu: **17 022 475,02 PLN**

Wnioskowane dofinansowanie: **6 620 871,88 PLN**





Departament Strategii i Rozwoju Regionalnego Urzędu Marszałkowskiego Województwa Lubelskiego w Lublinie od 1 sierpnia 2008 roku ma nowego dyrektora. Funkcję tę Marszałek Województwa Lubelskiego powierzył Bogdanowi Kawałko.

W latach 1990-1998 wicewojewoda zamojski, członek Społecznej Rady Polityki Regionalnej (1995-1998), przewodniczący Polsko-Ukraińskiej Międzyregionalnej Rady Koordynacyjnej ds. Współpracy Międzyregionalnej i Transgranicznej (1992-1997), członek Rady Euroregionu BUG (1995-1998), doradca Ministra Rolnictwa i Rozwoju Wsi (1999-2001), ekspert Ministerstwa Rozwoju Regionalnego (2006-2008), koordynator, uczestnik, autor wielu projektów regionalnych, krajowych, międzynarodowych (m. in. z Niemcami, Ukrainą, Austrią, Hiszpanią i Francją). Członek wielu interdyscyplinarnych zespołów zadaniowych i ekspert w dziedzinie polityki i rozwoju regionalnego, współpracy transgranicznej, administracji publicznej, zarządzania oraz autor ponad 120 publikacji i opracowań z tego zakresu, od 2003 roku członek Komitetu Przestrzennego Zagospodarowania Kraju PAN, wykładowca, prodziekan i prorektor ds. rozwoju Wyższej Szkoły Zarządzania i Administracji w Zamościu (2000-2008), dyrektor Regionalnego Centrum Informacji Europejskiej EUROPE DIRECT w Zamościu (2000-2008). Członek Regionalnego Komitetu Sterującego ZPORR województwa lubelskiego. Od 1 sierpnia 2008 roku dyrektor Departamentu Strategii i Rozwoju Regionalnego Urzędu Marszałkowskiego w Lublinie. Jest Członkiem Komitetu Monitorującego w ramach RPO WL 2007-2013, wiceprzewodniczący Wojewódzkiej Komisji Urbanistyczno-Architektonicznej, członek Polsko-Białoruskiej Komisji Współpracy Transgranicznej (od X. 2008 r.).

Myślmy o przyszłości

Panie Dyrektorze przed przyjściem do Departamentu Strategii i Rozwoju Regionalnego był Pan prorektorem Wyższej Szkoły Zarządzania i Administracji w Zamościu. Skąd decyzja, aby zamienić uczelnię na urząd?

- Bogdan Kawałko Dyrektor DSiRR - Praca w administracji publicznej nie jest dla mnie nowością. Sądzę, że to doświadczenie oraz umiejętności nabyte chociażby w czasie pełnienia funkcji wicewojewody zamojskiego, doradcy Ministra Rolnictwa i Rozwoju Wsi czy też doświadczenia eksperckie w Ministerstwie Rozwoju Regionalnego, będą przydatne i dobrze spożytkowane w mojej pracy w departamencie. Również praca na uczelni, gdzie zajmowałem się głównie problematyką europejską, a także prowadziłem zajęcia m.in. z zakresu rozwoju regionalnego, zarządzania strategicznego, gospodarki przestrzennej oraz bezpośrednio przygotowywałem i zarządzałem wieloma projektami, będzie pomocna w pełnieniu mojej obecnej funkcji. Przyznaję, że decyzja nie była łatwa, bowiem niosła ze sobą konieczność istotnej zmiany całego dotychczasowego trybu życia i pracy. Podjąłem ją jednak świadomie, z pełną odpowiedzialnością. Pracę w tak ważnym dla regionu Departamencie traktuję jako duże wyzwanie, próbę sprawdzenia siebie oraz wykorzystania swojej wiedzy i umiejętności w nowej roli. Możliwość udziału w kreowaniu i realizowaniu polityki regionalnej województwa jest dla mnie bardzo nobilitująca. Mam nadzieję, że sprostam tym wyzwaniom i oczekiwaniom, postaram się nie zawieść wszystkich tych, którzy mi zaufali i powierzyli tak ważną funkcję.

Jakie zatem cele stawia Pan przed sobą i Departamentem Strategii i Rozwoju Regionalnego?

- Rozwój regionalny jest zagadnieniem bardzo złożonym i wielowymiarowym. Stąd widzę konieczność wzmocnienia funkcji i roli Departamentu jako jednostki analitycznej i koordynującej problemy rozwojowe. Chodzi o stworzenie dla Zarządu Województwa merytorycznego i profesjonalnego zaplecza kreującego, a także pomagającego przygotowywać kluczowe dla

województwa decyzje rozwojowe. Do pracy w Departamencie Strategii przyszedłem z przemyślaną koncepcją oraz wizją celów i zadań, którą przedstawiłem Panu Krzysztofowi Grabczukowi - Marszałkowi Województwa Lubelskiego.

Przed sobą i Departamentem postawiłem trzy główne zadania i cele. Pierwszym z nich jest zbudowanie w pełni profesjonalnego modelu zintegrowanego programowania rozwoju regionu. Towarzyszyć temu będzie także budowa systemu jego monitorowania i ewaluacji o postępach w poziomie rozwoju. Model ten i cały system powinien odpowiadać zarówno krajowym, jak i europejskim standardom w tym zakresie. Główny kierunek podjętych już w Departamencie prac zakłada m.in.: większe zintegrowanie zadań strategii rozwoju województwa z planowaniem przestrzennym, odejście od „rozmytego” i intencjonalnego formułowania celów na rzecz myślenia i działania projektowego o skali makroregionalnej z odniesieniami krajowymi i europejskimi. Chodzi o skoncentrowanie działań na takich przedsięwzięciach i projektach, których realizacja stworzy nową jakość, wartość dodaną oraz realne przesłanki do przyspieszenia rozwoju, szybkiego przekształcania niekorzystnej struktury gospodarczej naszego województwa i będzie wpisywać się w intencję Strategii Lizbońskiej oraz Strategii Rozwoju Kraju. Koncepcja ta zakłada m.in.: kreowanie na poziomie samorządu województwa przedsięwzięć prorozwojowych we wszystkich kluczowych dla regionu lubelskiego dziedzinach. Powinniśmy szybko zbudować atrakcyjną, konkretną i konkurencyjną w stosunku do innych regionów ofertę programowo-projektową, adresowaną do dużych, markowych inwestorów zarówno krajowych, ale przede wszystkim międzynarodowych. Podejście to zakłada aktywne włączenie się i udział w tej swoistej „grze o rozwój” wielu „aktorów” jak np. samorządów, kluczowych instytucji i podmiotów gospodarczych, a także zbudowanie systemowych mechanizmów i zachęt, prowadzenie odpowiedniej i przyjaznej polityki wspierania

i finansowania inwestycji z programów rozwojowych. Ważnym elementem w tym zakresie będzie wdrożenie modelu ekonometrycznego HERMIN, który pozwoli nam systematycznie oceniać poziom naszego rozwoju, jego dynamikę i porównywać nasze miejsce z innymi regionami w Polsce i w Europie.

Obecnie pracujemy nad aktualizacją strategii rozwoju województwa oraz aktualizacją planu zagospodarowania przestrzennego województwa. Są to kluczowe dokumenty, które po przyjęciu przez Sejmik Województwa otworzą nowe możliwości rozwojowe. Równolegle Departament podjął wstępne prace nad nową edycją strategii i wizji rozwoju Lubelszczyzny po 2013 roku. Jest to tym bardziej ważne, że nie wiemy jaka będzie polityka Unii Europejskiej oraz na jaki program wsparcia finansowego możemy liczyć w latach 2014-2020. Od strony programowej powinniśmy być przygotowani na różne scenariusze, a zwłaszcza na te niekorzystne.

Drugim celem jest wdrożenie i pełne zrealizowanie zadań objętych Regionalnym Programem Operacyjnym Województwa Lubelskiego na lata 2007-2013. Jest to przecież najważniejsze narzędzie realizacji celów strategii. Dla Departamentu jest to zadanie kluczowe, tym bardziej, że z upoważnienia Zarządu Województwa pełni on rolę Instytucji Zarządzającej, która odpowiada za prawidłowe wykorzystanie 1 155,85 mln euro. To bardzo duże wyzwanie, a zarazem ogromna odpowiedzialność. Będę dbał o to, aby każda złotówka z tego programu trafiła na realizację najlepszych projektów, zaś wszystkie kryteria i procedury związane z wdrażaniem były przestrzegane. Stały i staranny monitoring oraz transparentność tych procesów pozwoli na skuteczną kontrolę. Chcę ściśle współpracować z Instytucją Pośredniczącą II stopnia (Lubelską Agencją Wspierania Przedsiębiorczości) oraz Instytucją Certyfikującą, a także z beneficjentami, od których w głównej mierze zależeć będzie sukces programu.

Za trzeci ważny cel uważam umocnienie wewnętrzne departamentu, głównie poprzez zbudowanie dobrze zorganizowanego, profesjonalnego, kompetentnego i rozumiejącego wagę wyzwań zespołu. Obecnie kadre departamentu - co mnie bardzo cieszy - tworzą młode, wykształcone, pełne zapału osoby. Poprzeczka wymagań merytorycznych wobec wszystkich pracowników, bez wyjątku, postawiona została bardzo wysoko. Myślę, że każdy ma świadomość - ja również - że otrzymał niepowtarzalną szansę zmierzenia się i uczestnictwa w największym programie i największym przedsięwzięciu rozwojowym w historii Lubelszczyzny. W swoich działaniach będę robił wszystko, aby realizując program dbać również o budowę zespołu, nie zapominając o wspieraniu rozwoju osobowościowego poszczególnych pracowników i ich kompetencji. Zależy mi także na budowaniu dobrych relacji i współpracy ze wszystkimi departamentami i jednostkami Urzędu Marszałkowskiego, którego częścią jest także Departament Strategii i Rozwoju Regionalnego.

*Dziękuję za rozmowę
Rozmawiał Remigiusz Malecki.*

Lubelskie wzorem dla innych



3 listopada 2008 r. w Lublinie gościła Minister Rozwoju Regionalnego Pani Elżbieta Bieńkowska. Wizyta była okazją do podsumowania akcji obywatelskiej „Wystarczy POMyśl” dotyczącej pozyskiwania funduszy unijnych. Jednym z jej pomysłodawców był europoseł prof. Zbigniew Zaleski. Kampania składała się z trzech etapów. W czasie ich trwania odbywały się m.in. warsztaty i szkolenia, uruchomiono też info-kioski, gdzie można było uzyskać wiele informacji dotyczących europejskich dotacji. Akcja zakończyła się pełnym sukcesem. W sumie wzięto w niej udział 748 przedsiębiorców i przedstawicieli organizacji pozarządowych.

Minister Elżbieta Bieńkowska bardzo pozytywnie oceniła inicjatywę lubelskiego europośła. Jej zdaniem przedsiębiorcy wciąż należą do najliczniejszej grupy osób, które są najstąbiej poinformowane o możliwościach płynących z funduszy unijnych. Szanse na przełamanie tych barier stwarza m. in. Europejski Fundusz Społeczny. Pieniądze z niego mogą być przeznaczone nie tylko na szkolenia, ale też na stypendia, małe przedszkola, projekty dla osób niepełnosprawnych. Przy tej okazji przypomniała, że Lubelszczyzna wydała najwięcej pieniędzy w kraju ze Zintegrowanego Programu Operacyjnego Rozwoju Regionalnego (ZPORR). - Województwo lubelskie wydało 99,8 proc. środków, jakie otrzymało od UE. Dzięki temu dostało dodatkowe 55 mln. Wasz region słynie z doskonale wyszkolonych kadr, pomysłowych samorządów i sprawnie działających organizacji pozarządowych - dodała Minister Elżbieta Bieńkowska. Zapowiedziała, jednocześnie że ministerstwo pracuje nad uproszczeniem zasad starania się o środki unijne.

Akcję „Wystarczy POMyśl” zakończyła konferencja z udziałem m. in. Marszałka Województwa Pana Krzysztofa Grabczuka, Podsekretarza Stanu w Ministerstwie Rozwoju Regionalnego Pana Krzysztofa Hetmana, Dyrektora Lubelskiej Agencji Wspierania Przedsiębiorczości Pani Renaty Siwiec oraz Dyrektora Departamentu EFS Pani Iwony Nakielskiej. W trakcie konferencji Marszałek Grabczuk mówił o dużym zainteresowaniu unijnymi środkami. - W pierwszym rozdaniu Regionalnego Programu Operacyjnego mieliśmy zgłoszeń na 2 mld zł, a do rozdania tylko 200 mln zł - podkreślił Marszałek Województwa Krzysztof Grabczuk.

Kryzysowi mówimy NIE - euro zdecydowane TAK!

Urodził się w Krasnymstawie, mieszka w Świdniku, a pracuje w Warszawie. Mowa o byłym zastępcy prezydenta Lublina, a obecnie Podsekretarzu Stanu w Ministerstwie Skarbu Panu - dr Krzysztofie Żuku. Podczas jednej z wizyt w Lublinie namówiliśmy go na krótką rozmowę o funduszach unijnych, światowym kryzysie oraz szansach na pojawienie się euro w naszych portfelach.



Panie Ministrze, choć na co dzień pracuje Pan w Warszawie to dość często odwiedza Pan Lublin. Rozumiem, że z tego powodu jest Pan gorącym zwolennikiem rozbudowy lotniska w Świdniku?

- Zaczniemy od tego, że lotnisko jest inwestycją niezbędną, jeżeli myślimy o rozwoju Lubelszczyzny i przyciągnięciu tu przedsiębiorców. Równie ważne jak lotnisko są drogi ekspresowe. Mam na myśli drogę Lublin-Warszawa-Lwów-Kijów, która dla Generalnej Dyrekcji Dróg Krajowych i Autostrad jest trasą niezwykle ważną. Natomiast dla Lubelszczyzny i Polski Wschodniej kluczową drogą jest także droga nr S19 (Białystok-Lublin-Rzeszów). Wracając do kwestii lotniska jego istotną rolę dla przyszłości regionu pokazuje stanowisko Polskiej Agencji Inwestycji Zagranicznych, z którego wynika, że przyciągnięcie inwestorów zajmuje około 6 miesięcy. Niestety w większości przypadków warunkiem nr 1 jest lotnisko. Inwestorzy chcą mieć zapewnioną dostępność komunikacyjną i to jest odpowiedź, dlaczego lotnisko musi powstać.

Sporo mówi się ostatnio o światowym kryzysie. Czy Pana zdaniem może on w jakiś sposób wpłynąć na realizację Regionalnego Programu Operacyjnego Województwa Lubelskiego na lata 2007-2013?

- Na alokację środków z funduszy europejskich kryzys większego wpływu nie ma. Trzeba jednak zauważyć, że gospodarka w Polsce nie jest wyizolowana od gospodarki światowej. Fundamenty wzrostu są u nas bardzo silne. Gospodarka rozwijała się bardzo dynamicznie, jest teraz rozpędzona i jej wyhamowanie będzie następowało stopniowo. Nie wierzę w pesymistyczne scenariusze, ale w niektórych branżach skutki tego kryzysu są już widoczne. Przykładem może być branża motoryzacyjna. Dzisiaj przyszłość Fabryki Łożysk Toczących w Kraśniku - która pracuje dla przemysłu motoryzacyjnego - zależy będzie od tego czy popyt się odbuduje czy też nie. Myślę, więc że wielu kontrahentów w różnych obszarach biznesu może odczuwać skutki kryzysu. Jednak z punktu widzenia polskiej gospodarki kluczową sprawą jest odbudowanie zaufania na rynku finansowym. Banki muszą mieć możliwość finansowania projektów

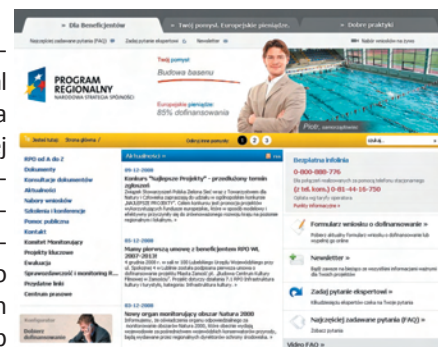
inwestycyjnych zwłaszcza w segmencie małych i średnich przedsiębiorstw i to może warunkować wykorzystanie środków unijnych. Jak nie będzie środków własnych, to tych firm nie będzie stać na pozyskiwanie środków europejskich. Rząd cały czas analizuje możliwości przyjęcia takich rozwiązań, które stworzą coś na wzór funduszy gwarancyjnych. Trzeba stworzyć takie instrumenty, które z jednej strony zwiększą bezpieczeństwo finansowe, a z drugiej zmniejszą ryzyko pożyczania przez banki pieniędzy.

Na koniec chciałbym zapytać o wejście Polski do strefy euro w 2012 roku. Czy potencjalni beneficjenci RPO WL skorzystają na zamianie złotego na walutę europejską czy też stracą?

- Dla każdego przedsiębiorcy wejście do strefy euro jest korzystne, ponieważ eliminuje ryzyko kursowe. Jeżeli spojrzeć na prognozy kursu złotego w przyszłym roku, to dzisiaj nikt tak naprawdę nie wie jakie przyjąć założenia. Strefa euro, eliminując to ryzyko pozwala bardziej racjonalnie prognozować działania inwestycyjne. Natomiast inną kwestią jest dyskusja na temat tego po jakim kursie powinna nastąpić wymiana na euro. Sugestie wielu ekonomistów mówiące o 4 złotych pokazują, czego możemy się w przyszłości spodziewać. Na dzień dzisiejszy żadnej decyzji jeszcze nie podjęto. Cały czas rozmawiamy o mapie drogowej do euro i wierzę, że uda się to zrobić w 2012 roku.

www.rpo.lubelskie.pl na nowo

22 grudnia br. uruchomiony został nowy portal internetowy RPO WL. Nowa szata graficzna, bardziej przejrzysta struktura publikacji treści czy wyszukiwarka dotacji to tylko niektóre ze zmian. Wszystko z myślą o Beneficjentach RPO, by w szybki sposób mogli oni odnaleźć przydatne informacje. Zapraszamy do odwiedzin portalu: www.rpo.lubelskie.pl



„Odnawialne źródła energii - źródło wykorzystujące w procesie przetwarzania energię wiatru, promieniowania słonecznego, geotermalną, fal, prądów i pływów morskich, spadku rzek oraz energię pozyskiwaną z biomasy, biogazu wysypiskowego, a także z biogazu powstałego w procesach odprowadzania lub oczyszczania ścieków albo rozkładu składowych szczątków roślinnych”.

„Biomasa to najstarsze i najszerzej współcześnie wykorzystywane odnawialne źródło energii. Należy do niej zarówno odpady z gospodarstwa domowego, jak i pozostałości po przycinaniu zieleni miejskiej. Biomasa to cała istniejąca na Ziemi materia organiczna, wszystkie substancje pochodzenia roślinnego lub zwierzęcego ulegające biodegradacji. Biomasa są resztki z produkcji rolnej, pozostałości z leśnictwa, odpady przemysłowe i komunalne.”

19 maja 2008 roku w wyniku współdziałania Samorządu Województwa Lubelskiego i środowisk naukowych został powołany Zespół Doradczo-Konsultacyjny ds. Energii Odnawialnej przy Zarządzie Województwa Lubelskiego. Na jego czele stanął **Wicemarszałek Województwa Lubelskiego Sławomir Sosnowski**.

Czym zajmuje się kierowany przez Pana Marszałka zespół?

- Jak wskazuje sama nazwa zespół zajmuje się energią odnawialną, a także koordynacją różnych działań i programów. Bardzo pomocne w naszych pracach jest badanie, jakie przeprowadzili na zlecenie Departamentu Gospodarki i Innowacji naukowcy z Uniwersytetu Przyrodniczego w Lublinie. Zespół pod kierownictwem prof. dr hab. Bogdana Kościka przygotował analizę potencjału biomasy możliwej do wykorzystania na cele energetyczne w regionie lubelskim. Przygotowujemy obecnie studium celowości dla tych wszystkich przedsięwzięć, które są związane ze źródłami energii odnawialnej i będą powstawały na Lubelszczyźnie.

Zdaniem wielu ekspertów powinniśmy poszukiwać alternatywnych źródeł energii. Jednym z nich jest biomasa wytwarzana z substancji pochodzenia roślinnego lub zwierzęcego. Czy jej produkcja może być szansą dla Lubelszczyzny?

Potencjalni beneficjenci Regionalnego Programu Operacyjnego Województwa Lubelskiego na lata 2007-2013 zainteresowani odnawialnymi źródłami energii mogą starać się o dofinansowanie swoich inwestycji z dwóch źródeł: Działania 1.4 (Dotacje inwestycyjne w zakresie dostosowania przedsiębiorstw do wymogów ochrony środowiska oraz w zakresie odnawialnych źródeł energii - alokacja środków wynosi tu: 45,33 mln euro) oraz Działania 6.2 (Energia przyjazna środowisku - alokacja środków wynosi tu: 23,29 mln euro).

- Zdecydowanie tak!

W końcu 60 % powierzchni naszego województwa stanowią użytki rolne. Dzięki analizie jaką przygotował



zespół prof. Kościka udało nam się oszacować biomasę z lasów, a także z użytków rolnych. Dzięki temu wiemy ile słomy, siana i innych upraw możemy przeznaczyć na produkcję biomasy. Szansą rozwoju nie tylko dla Lubelszczyzny, ale także dla całego kraju są np. małe, regionalne biogazownie o mocy 1 MW czy 2 MW i o to bardzo zabiegamy. Lokalne społeczności z pewnością odczułyby wówczas mniejsze skutki podwyżek cen energii. Gdyby te małe elektrownie były podłączone do sieci energetycznych, zmniejszyłoby to kłopot ze spadkiem napięcia energii, które co jakiś czas nęka różne części województwa. Co do innych niekonwencjonalnych źródeł energii, przyszłością Lubelszczyzny jest także energia słoneczna oraz wiatr. Takim wzorem dla innych w naszym województwie jest gmina Stoczek Łukowski, gdzie stoją już specjalne wieże do monitoringu siły wiatru. W kolejce do ustawienia wiatraków czekają dwie inne miejscowości.

Panie Marszałku wiem, że w kwestii odnawialnych źródeł energii współpracujecie z austriacką Styrią. Proszę powiedzieć na czym ona polega?

- Współpraca z Austriakami trwa od 5 lat i muszę przyznać z radością, że przebiega bardzo harmonijnie. Co pewien czas organizujemy wyjazdy samorządowców do Styrii, aby podpatrzeć ich pomysły na wykorzystanie odnawialnych źródeł energii. Mam tu na myśli głównie geotermię (energia geotermalna polega na wykorzystywaniu ciepłej energii wnętrza Ziemi) i biodiesla (przetworzony chemicznie olej roślinny, np. rzepakowy). Wspólnie udało nam się opracować Studium Wykonalności na wspomnianą geotermię. Dokument ten trafi wkrótce do zainteresowanych gmin. Na przełomie stycznia i lutego planujemy kolejny wyjazd do Styrii.

Rozmawiał Remigiusz Małecki.

Lubelszczyzna ma się czym pochwalić, jeżeli chodzi o odnawialne źródła energii. Na początku grudnia 2008 r. w Szewni pod Zamościem powstała pierwsza w kraju przydomowa biogazownia. Gaz - tańszy od tradycyjnego, ziemnego powstaje tu ze zboża, buraków lub słomy. Budowa urządzenia trwała 7 lat i pochłonęła blisko 30 tys. zł. Jeżeli uda się wprowadzić w życie rządowe plany do 2020 roku na Lubelszczyźnie powstanie ponad 200 takich instalacji.

Źródło: www.wikipedia.pl; www.biomasa.org

Nastroje gospodarcze przedsiębiorców i mieszkańców województwa lubelskiego

Ocena i prognoza sytuacji gospodarczej w regionie wymaga odpowiednich i kompleksowych informacji o poziomie, dynamice oraz kierunkach zmian aktywności gospodarczej. Podstawowym źródłem takich informacji jest statystyka państwowa, która coraz szerzej rozwija moduł statystyki regionalnej.

Ważnym uzupełnieniem oficjalnych sprawozdań statystycznych są ankietowe badania nastrojów gospodarczych, które mają stosunkowo długą tradycję. Już w drugiej połowie XIX wieku w oficjalnych statystykach niemieckich można znaleźć wyniki analiz gospodarczych prowadzonych w oparciu o ankiety.

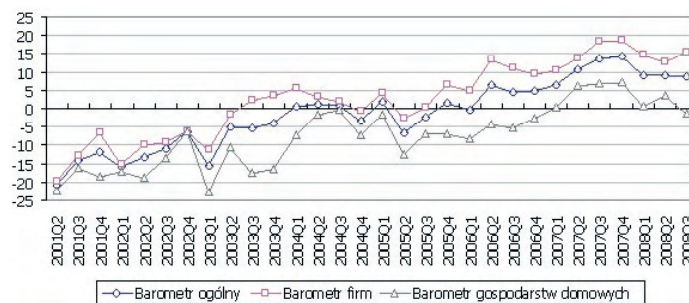
Institucje z całego świata prowadzące badania koniunktury gospodarczej zrzeszone są w międzynarodowej organizacji – CIRET (Centre for International Research on Economic Tendency Surveys), której sekretariat prowadzi obecnie Swiss Institute for Business Cycle Research (www.ciret.org)¹.

Obecnie badania nastrojów gospodarczych prowadzone są w ponad pięćdziesięciu krajach w tym we wszystkich krajach członkowskich OECD oraz Unii Europejskiej.

Znacznie krótszą historię mają regionalne badania nastrojów gospodarczych. Pierwsze tego typu badania wdrożono w latach osiemdziesiątych. Badania takie są prowadzone (jako jedne z niewielu) także w województwie lubelskim.

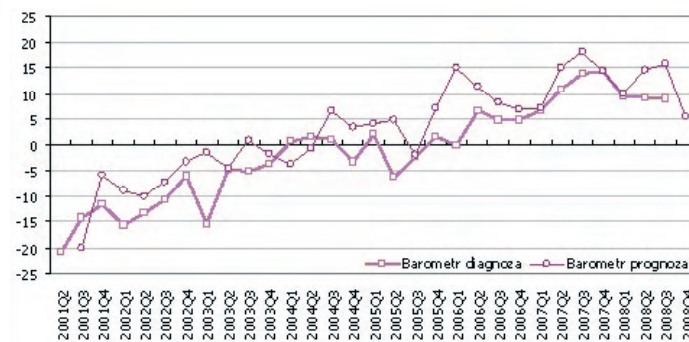
Od drugiego kwartału 2001 roku badania nastrojów gospodarczych w województwie lubelskim prowadzi Wyższa Szkoła Zarządzania i Administracji w Zamościu². Co kwartał badaniami ankietowymi obejmowane jest 350 gospodarstw domowych z podziałem ludności na wiejską i miejską z 22 powiatów oraz 320 przedsiębiorstw. Dotychczas przeprowadzono 30 badań, zbierając i opracowując około 10600 ankiet od konsumentów i ponad 9500 ankiet od przedsiębiorców.

Ostatnie badania przeprowadzone w III kwartale 2008 roku skłaniają do generalnego wniosku, iż obserwowany bardzo poważny globalny kryzys finansowy nie znalazł jeszcze odzwierciedlenia w ocenach własnej sytuacji i sytuacji gospodarczej województwa formułowanych przez przedsiębiorców. Barometr nastrojów gospodarczych przedsiębiorców w III kwartale był korzystniejszy niż w kwartale drugim. Potwierdzają to sprawozdania Urzędu Statystycznego w Lublinie przychody ze sprzedaży wyrobów i usług w bieżących cenach bazowych uzyskane przez podmioty sektora przedsiębiorstw w okresie trzech kwartałów bieżącego roku w stosunku do analogicznego okresu poprzedniego roku wzrosły o 23,0%. Przeciętne zatrudnienie w sektorze przedsiębiorstw w okresie dziewięciu miesięcy 2008 roku wynosiło 165,5 tys. osób i było wyższe niż przed rokiem o 6,3%.



Rys. 1. Barometry diagnostyczne dla województwa lubelskiego w okresie od II kwartału 2001 roku do III kwartału 2008 roku (barometry mogą przyjmować wartości z przedziału od -100 do 100)

Liczba bezrobotnych zmniejszyła się o 2,4% w porównaniu z sierpniem i o 18,8% w stosunku do września ubiegłego roku (w kraju odpowiednio o 2,0% i o 22,6%). Od stycznia do września 2008 r. oddano do użytku 4,3 tys. mieszkań, tj. więcej o 14,4% niż w tym samym okresie ubiegłego roku (w kraju więcej o 23,1%)³.

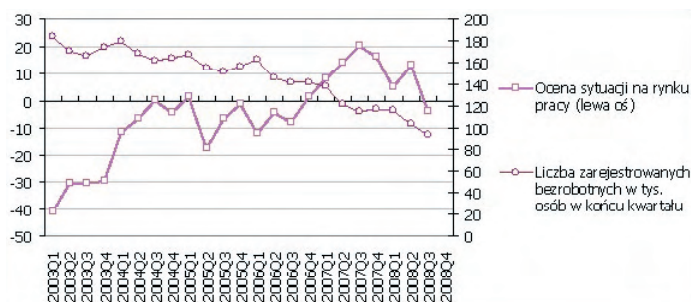


Rys. 2. Barometry diagnostyczne dla województwa lubelskiego w okresie od II kwartału 2001 roku do III kwartału 2008 roku

Znacznie gorsze nastroje zapanowały wśród konsumentów. Po raz pierwszy od IV kwartału 2006 roku barometr nastrojów gospodarstw domowych zanotował ujemną wartość, co oznacza przewagę pesymistów nad optymistami.

Ma to miejsce w czasie gdy zmniejsza się liczba bezrobotnych, wzrastają wynagrodzenia, zwiększa się liczba oddawanych do użytku mieszkań. Oczywiście taka różnica pomiędzy wynikami gospodarki a ocenami konsumentów nie jest zjawiskiem całkowicie niezrozumiałym w badaniach nastrojów gospodarczych. Konsumentci dokonując diagnoz bardzo często biorą pod uwagę (choć w pytaniach nie są o to proszeni) swoje przewidywania dotyczące przyszłości.

Również prognozy na najbliższą przyszłość nie są już tak optymistyczne. Ogólny barometr prognozy na IV kwartał wynosi 5,55 punktu i jest o 3,42 punktu niższy od diagnozy III kwartału. Realizacja tej prognozy sprawiłaby, że poziom nastrojów byłby najgorszy od I kwartału 2006 roku. Biorąc to pod uwagę



Rys. 3. Ocena rynku pracy a zmiany liczby bezrobotnych

można postawić tezę, że jednak w ocenie przedsiębiorców i konsumentów procesy gospodarcze w województwie zmierzają w kierunku spowolnienia a być może nawet stagnacji. Bardziej jednoznaczne informacje o przewidywanej sytuacji społeczno – go-

spodarczej województwa powinno przynieść kolejne styczniowe badanie.

Mieczysław Kowerski

¹ Od 2005 roku członkiem CIRET, jako jedna z kilku polskich instytucji badawczych jest Wyższa Szkoła Zarządzania i Administracji w Zamościu

² Do końca 2004 roku projekt badawczy finansowany był ze środków własnych Wyższej Szkoły Zarządzania i Administracji w Zamościu. W okresie od połowy 2005 roku do połowy 2008 roku był finansowany ze środków programu EQUAL w ramach realizowanego przez WSZiA projektu „System przeciwdziałania bezrobociu na obszarach słabo zurbanizowanych”. Wyniki badań znajdują się pod adresem: www.e-barometr.pl

³ Komunikat o sytuacji społeczno – gospodarczej województwa lubelskiego. Wyniki wstępne, nr 9, Urząd Statystyczny w Lublinie, Lublin, wrzesień 2008.

Europejska Współpraca Terytorialna w latach 2007 – 2013

W latach 2007-2013 współpraca o wymiarze międzynarodowym jest realizowana w ramach odrębnego celu polityki spójności Unii Europejskiej – Europejska Współpraca Terytorialna (EWT). Potwierdza on duże znaczenie wspólnych przedsięwzięć realizowanych przez partnerów unijnych oraz stanowi uzupełnienie dla programów krajowych i regionalnych, finansowanych z funduszy strukturalnych.

W latach 2007-2013 na rozwój współpracy terytorialnej z budżetu Unii Europejskiej przeznaczonych zostanie łącznie 7,75 mld euro. Polska alokacja na realizację programów w ramach Europejskiej Współpracy Terytorialnej wyniesie 557,8 mln euro. Dodatkowo 173,3 mln euro zostanie przeznaczonych przez Polskę na współpracę transgraniczną z państwami nie należącymi do Unii Europejskiej w ramach Europejskiego Instrumentu Sąsiedztwa i Partnerstwa (EISP).

Polska, w tym całe terytorium Województwa Lubelskiego uczestniczy, w dwóch programach współpracy transnarodowej: Program Regionu Morza Bałtyckiego (Baltic Sea Region Programme 2007-2013 - BSR) oraz Program dla Europy Środkowej (Central Europe Space Programme 2007-2013). Stanowią one transnarodowe instrumenty służące poprawie integracji i spójności terytorialnej regionów objętych wsparciem. W ramach tych Programów będzie można realizować projekty należące do następujących grup tematycznych: zarządzanie zasobami wodnymi, systemy transportowe, komunikacyjne i informacyjne, zapobieganie katastrofom naturalnym oraz transfer technologii do MŚP.

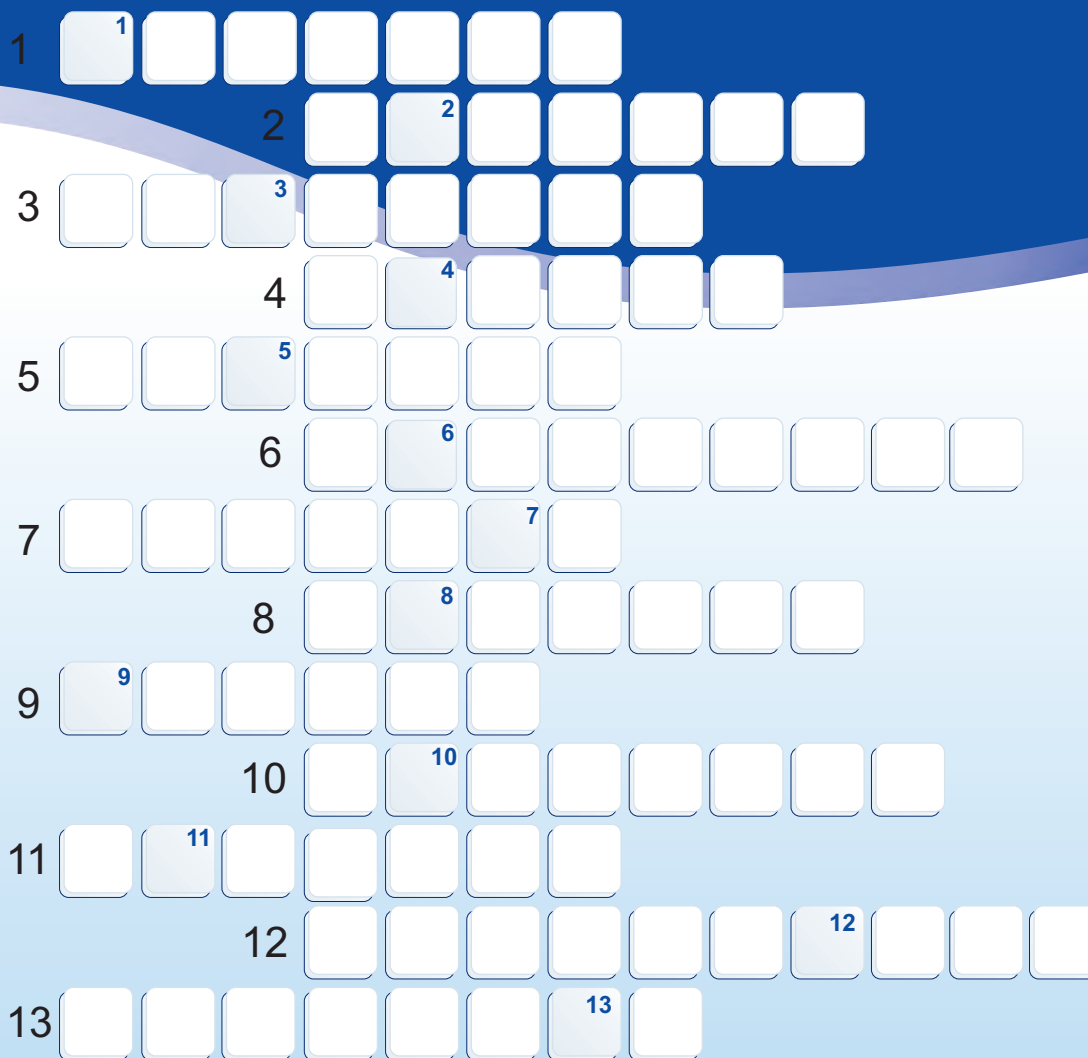
6 listopada 2008 r. Komisja Europejska zatwierdziła Program Współpracy Transgranicznej Polska-Białoruś-Ukraina 2007-2013, który zastąpi dotychczasowy Program Sąsiedztwa. Budżet Programu na lata 2007-2013 wynosi 186,2 mln EUR. Miesiąc później 5 grudnia 2008 r. odbyła się konferencja pn. „Finansowanie inicjatyw międzynarodowych w perspektywie 2007-2013”.



Celem konferencji było podsumowanie rezultatów Inicjatywy Wspólnotowej Interreg III 2004-2006 oraz prezentacja nowych możliwości aplikowania o środki na finansowanie inicjatyw międzynarodowych w ramach programów Europejskiej Współpracy Terytorialnej oraz Europejskiego Instrumentu Sąsiedztwa i Partnerstwa. Gościem honorowym spotkania był Krzysztof Hetman – Podsekretarz Stanu w Ministerstwie Rozwoju Regionalnego, który podsumował obecny stan implementacji Interreg III 2004-2006 w Polsce oraz odniósł się do nowych wyzwań, jakie stoją przed beneficjentami programów współpracy transgranicznej w perspektywie finansowej 2007-2013. Marek Flasiński – Członek Zarządu Województwa Lubelskiego, podsumował wdrażanie programów współpracy transgranicznej, transnarodowej i międzyregionalnej w województwie lubelskim oraz poinformował uczestników konferencji o możliwościach aplikowania o środki w ramach tych komponentów w nowej perspektywie finansowej. Temat ten został uszczegółowiony przez przedstawicieli Departamentu Współpracy Terytorialnej MRR – Dominikę Mickiewicz oraz Marcina Łatę. Dodatkowo Marceli Niezgoda – Zastępca Dyrektora Departamentu Strategii i Rozwoju Regionalnego omówił komponent finansujący inicjatywy międzyregionalne w ramach RPO WL na lata 2007-2013, tj. Działanie 7.3. Współpraca międzyregionalna.

Więcej na www.ewt.lubelskie.pl

Krzyżówka Małego Beneficjenta



HASŁO:

1. Obchodzona 24 grudnia
2. W zaprzęgu Świętego Mikołaja
3. Msza Św. obchodzona o północy w Wigilię
4. Ozdoba na choince
5. Dzielimy się nim przed wigilijną wieczerzą
6. Kończy rok szampańską zabawą
7. Tradycyjna potrawa wigilijna, podawana z „uszkami”
8. Pod nią prezenty
9. Wpada do wigilijnego kompotu
10. Jej pojawienie się rozpoczyna Wigilię
11. Starszy pan z brodą w czerwonym palcie
12. W żółbku
13. Dostajesz je nie tylko pod choinkę

UWAGA! Krzyżówka adresowana jest do dzieci!

Rozwiązanie konkursu należy przesyłać listownie **do 15 stycznia 2009 r.** na adres Departamentu Strategii i Rozwoju Regionalnego Urzędu Marszałkowskiego Województwa Lubelskiego w Lublinie (decyduje data stempla pocztowego) z dopiskiem “Krzyżówka RPO - Biuletyn nr 4/2008”.
Wśród poprawnych odpowiedzi zostaną rozlosowane trzy nagrody niespodzianki, które zostaną wysłane pocztą na adresy Zwycięzców konkursu.

Punkt Informacyjny i Naboru Wniosków RPO WL

Urząd Marszałkowski Województwa Lubelskiego w Lublinie
Departament Strategii i Rozwoju Regionalnego
ul. Czechowska 19, 20-072 Lublin
tel. 081 441 67 50
fax 081 441 67 40
e-mail: drr@lubelskie.pl

www.rpo.lubelskie.pl

Bezpłatna infolinia RPO: 0 800 888 776

Punkty Informacyjne RPO WL

**Lubelska Agencja Wspierania
Przedsiębiorczości w Lublinie**
ul. Graniczna 4, 20-010 Lublin
tel. 081 462 38 00
e-mail: lawp@lubelskie.pl,
www.lawp.lubelskie.pl

Filia Urzędu w Chełmie
ul. Plac Niepodległości 1
22-100 Chełm
tel. 082 563 02 08
e-mail: chelm@lubelskie.pl

Filia Urzędu w Białej Podlaskiej
ul. Warszawska 14
21-500 Biała Podlaska
tel. 083 343 58 44
e-mail: biala@lubelskie.pl

Filia Urzędu w Zamościu
ul. Partyzantów 94
22-400 Zamość
tel. 084 638 02 67
e-mail: zamosc@lubelskie.pl