

WOJEWÓDZTWO LUBELSKIE



PLAN MARKETINGU TURYSTYKI NA LATA 2007-2013



Lublin 2007

ZARZĄD WOJEWÓDZTWA LUBELSKIEGO

**PLAN MARKETINGU TURYSTYKI
W WOJEWÓDZTWIE LUBELSKIM
NA LATA 2007-2013**

Lublin wrzesień 2007

Henryk Szych – Dyrektor Biura Planowania Przestrzennego w Lublinie

Emilia Niećko – Zastępca Dyrektora Biura Planowania Przestrzennego w Lublinie

Nadzór i koordynacja – Emilia Niećko

Opracowanie przygotował zespół Oddziału Terenowego
Biura Planowania Przestrzennego w Zamościu pod
kierownictwem i redakcją Jadwigi Ćwik.

Spis treści.

Wstęp

1. Charakterystyka stanu zagospodarowania turystyczno – rekreacyjnego.....	4
2. Główne kierunki rozwoju sektora turystycznego.....	11
3. Atrakcyjne obszary turystyczno – rekreacyjne objęte preferencją.....	12
4. Promowane formy rozwoju turystyki i infrastruktury turystycznej.....	15
5. Promocja produktów turystycznych.....	19
6. Źródła finansowania projektów turystycznych.....	27

Spis map

Wstęp.

Turystyka ma szansę stać się ważną i dochodową gałęzią gospodarki w województwie. Istnieje zatem potrzeba określenia priorytetów, zadań i kierunków rozwoju podmiotów działających w sektorze turystyki, a także określenia sposobów i kierunków dystrybucji środków publicznych będących do dyspozycji w latach 2007-2013 aby nastąpił faktyczny rozwój przemysłu turystycznego w Regionie.

Niniejszy dokument opracowany został w oparciu o *Koncepcję programowo-przestrzenną rozwoju turystyki i rekreacji w województwie lubelskim*, sporządzoną przez Zarząd Województwa Lubelskiego. W części dotyczącej *Uwarunkowań i diagnozy stanu wyjściowego rozwoju turystyki*, dokonano rozpoznania stanu istniejącego, jego oceny oraz identyfikacji głównych barier i problemów rozwoju sektora turystycznego wynikających ze stanu zagospodarowania, a także waloryzacji przestrzeni turystycznej z punktu widzenia atrakcyjności przyrodniczej i kulturowej Regionu.

W skali regionalnej realizacja strategii rozwoju turystyki wyraźnie wpisuje się w cele określone w *Strategii rozwoju województwa lubelskiego na lata 2006-2020*, a mianowicie: utrzymanie gospodarki na ścieżce wysokiego wzrostu gospodarczego, wzmocnienie konkurencyjności regionów i przedsiębiorstw oraz wzrost zatrudnienia.

Strategia rozwoju turystyki na lata 2007-2013 stanowi koncepcję modernizacji regionalnej turystyki, z uwzględnieniem jej uwarunkowań, źródeł finansowania i kierunków rozwoju funkcji turystyczno-rekreacyjnych, a także działań adresowanych do podmiotów kształtujących politykę gospodarczą i społeczną regionu. Zakłada się, że zadania określone w strategii będą się odnosiły do obszarów i produktów turystycznych, dzięki którym Lubelszczyzna jest lub może być konkurencyjna. Realizacja priorytetów powinna przyczynić się do promocji Regionu nie tylko na obszarze Polski, ale także poza jej granicami.

Proponowane priorytety będą sprzyjać budowaniu silnych podstaw gospodarki turystycznej, której rola i znaczenie w gospodarce narodowej wzrasta. Konsekwentna realizacja poszczególnych zadań umożliwi osiągnięcie założonych celów prowadząc do aktywizacji całego regionu, a zwłaszcza obszarów wiejskich. Wielofunkcyjny rozwój wsi poprzez agroturystykę, aktywizuje wiejskie środowisko i sprzyja wykorzystywaniu zasobów pracy oraz podaży produktów regionalnych - agroturystyka alternatywnym źródłem dochodu w rolnictwie.

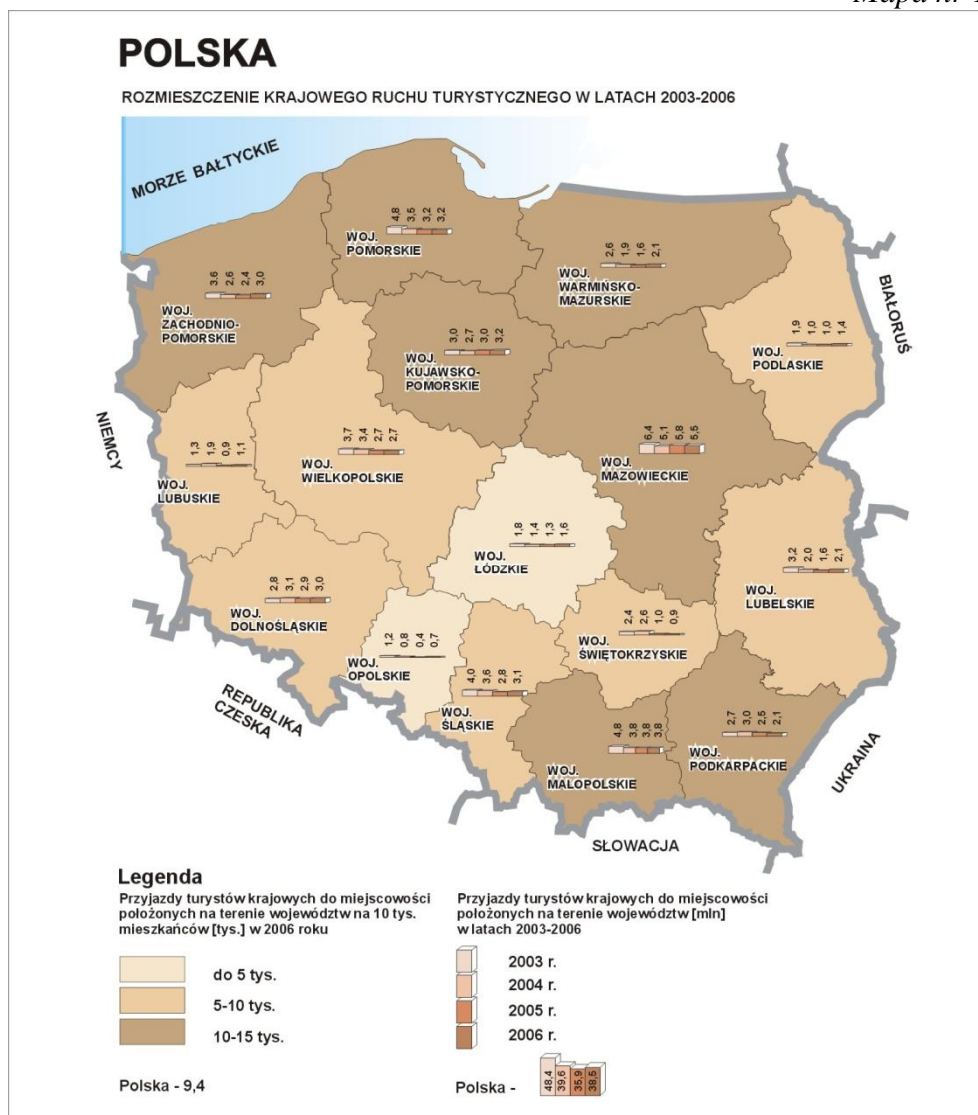
Celem opracowania jest określenie możliwości zrównoważonego rozwoju gospodarki turystycznej poprzez propagowanie rozwoju różnorodnych form turystyki i rekreacji, racjonalne i efektywne wykorzystanie bazy turystycznej, zasobów ludzkich, przyrodniczych, kulturowych, materialnych i finansowych oraz zachowanie bioróżnorodności systemowej, gatunkowej i genowej. Finansowe wsparcie projektów ze środków Regionalnego Programu Operacyjnego Województwa Lubelskiego na lata 2007-2013 przyczyni się do wykorzystania potencjału naturalnego oraz dziedzictwa kulturowego tak, by zarówno sektor turystyki jak i sektor kultury w większym stopniu wpływały na poziom/wielkość PKB w regionie. Oprócz infrastruktury finansowane będą działania z zakresu tworzenia i rozwijania kompleksowego systemu informacji i promocji turystycznej.

1. Charakterystyka stanu zagospodarowania turystyczno – rekreacyjnego

Udział szeroko rozumianej gospodarki turystycznej w gospodarce europejskiej w 2005r. osiągnął wartość 7,63%. Udział przemysłu turystycznego w polskim PKB r. szacowany jest na poziomie 1,63%.

W ciągu ostatnich lat występowała tendencja spadkowa w ruchu turystycznym. W 2006 roku do miejscowości położonych na terenie województwa lubelskiego przyjechało 3,8 mln turystów (spadek liczby przyjazdów o 17,4% w porównaniu z 2002 r.; w kraju – spadek o 12,8%). Turyści krajowi stanowili 2,1 mln (tj. 55,3% ogółu turystów w województwie; spadek o 34,4%), podczas gdy w kraju 71% - spadek o 20,5%. Zaś turyści zagraniczni stanowili 1,7 mln (tj. 44,7% ogółu turystów w województwie; wzrost o 21,4%, podczas gdy w kraju 29%; wzrost o 14,6%).

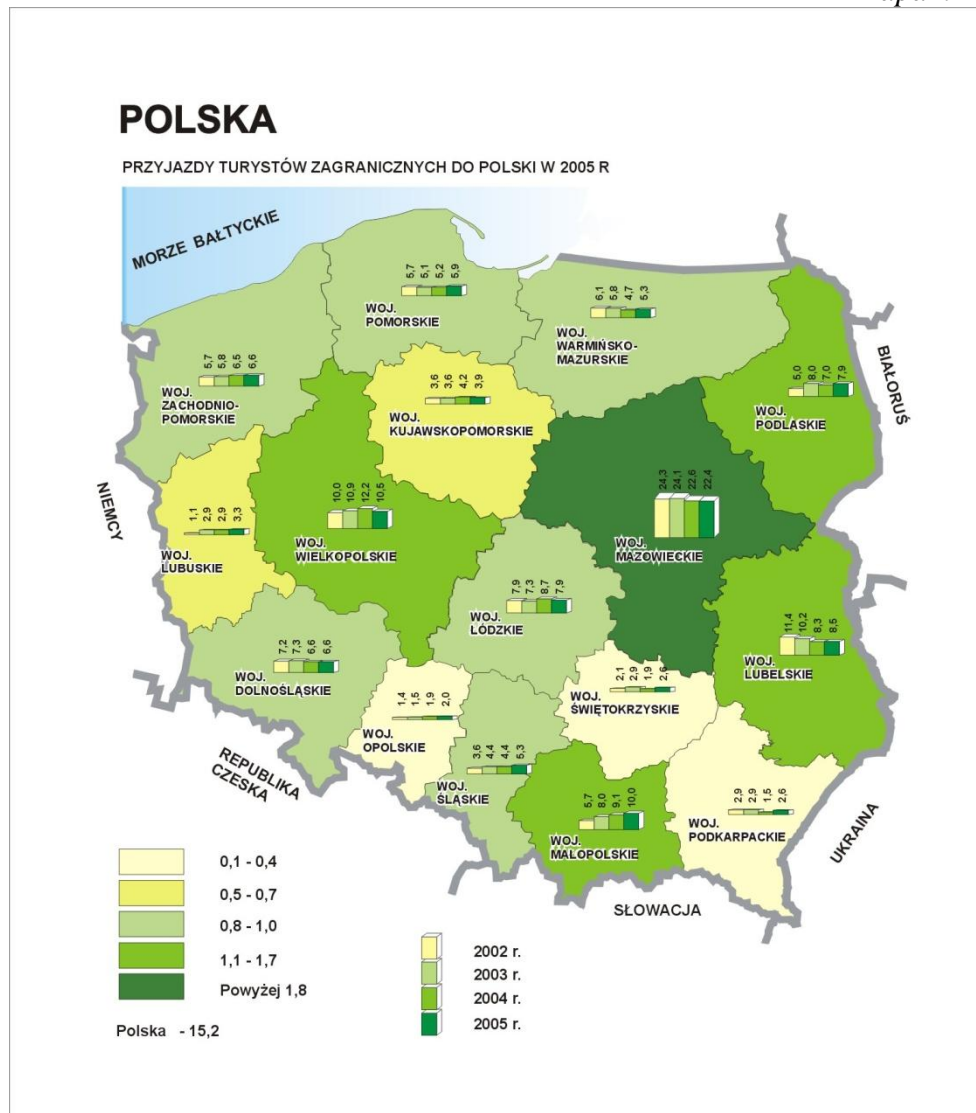
Mapa nr 1



Najczęstszym motywem przyjazdów były przyjazdy w interesach (24%), a następnie zakupy (19%) i tranzyt (18%). Szacuje się, że w celach turystyczno – wypoczynkowych przyjechało do lubelskiego 17% turystów zagranicznych. Dominuje turystyka miejska oraz turystyka wypoczynkowo – krajoznawcza, która występuje sezonowo. Wśród przyjazdów turystów krajowych 1,5 mln, tj. 71% stanowiły przyjazdy krótkookresowe (kraj 56%), z czego 60% to przyjazdy z innych województw. Przyjazdy długookresowe stanowiły 0,6 mln, tj. 29%

(kraj 44%), z czego 40% to turyści spoza województwa. Najliczniejszą grupą przekraczającą granice województwa byli obywatele z Ukrainy (1,9 mln osób, tj. 49,3%) oraz z Białorusi (1,3 mln osób, tj. 35,5%).

Mapa nr 2



Podstawowym źródłem wzrostu udziału gospodarki turystycznej w PKB w latach 2007-2013 powinien być wzrost wydatków turystów zagranicznych i krajowych w czasie podróży. Wydatki turystów zagranicznych w regionie wzrosły z 164,7 tys. USD w 2001 roku do 391,4 tys. USD w 2005 roku. Przeciętnie na osobę wydatki te wynosiły 103 USD (kraj 167 USD) i są wyższe niż w latach poprzednich. Województwo lubelskie zajmowało pod tym względem 16 miejsce w kraju. Za dzień pobytu turyści zagraniczni wydawali 30 USD (kraj 42 USD). Wydatki na noclegi stanowiły 13% wydatków ogółem (kraj 23,7%), a wydatki na wyżywienie 10% (kraj 19,8%).

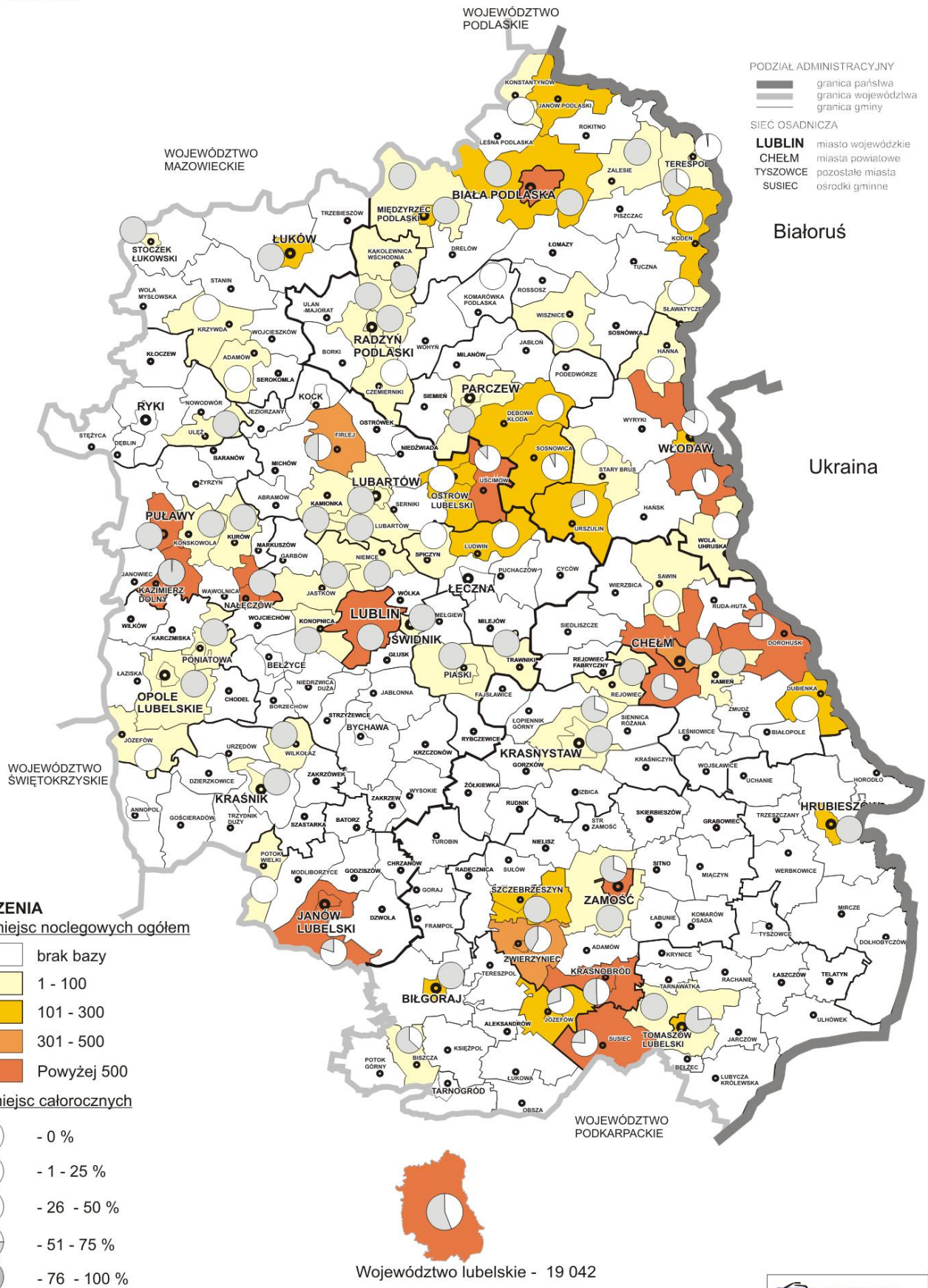
O atrakcyjności turystycznej województwa decydują nie tylko walory estetyczne i piękno krajobrazu, ale także stan wielkości infrastruktury turystycznej. W 2006 roku (stan na 30 VII) funkcjonowało 314 obiektów noclegowych (tj. 4,7% ogólnej liczby w kraju). W regionie obserwuje się systematyczny spadek liczby obiektów noclegowych (o 9,8%). Obiekty te dysponowały łącznie 19,1 tys. miejsc noclegowych, co stanowiło jedynie 3,3% wszystkich miejsc noclegowych w kraju. W porównaniu z rokiem 2002 liczba miejsc noclegowych

PLAN MARKETINGU TURYSTYKI W WOJEWÓDZTWIE LUBELSKIM NA LATA 2007-2013

BAZA NOCLEGOWA TURYSTYKI - MIEJSCA NOCLEGOWE W TURYSTYCZNYCH OBIEKTACH ZBIOROWEGO ZAKWATEROWANIA

Mapa nr 3

STAN NA 2006 ROK

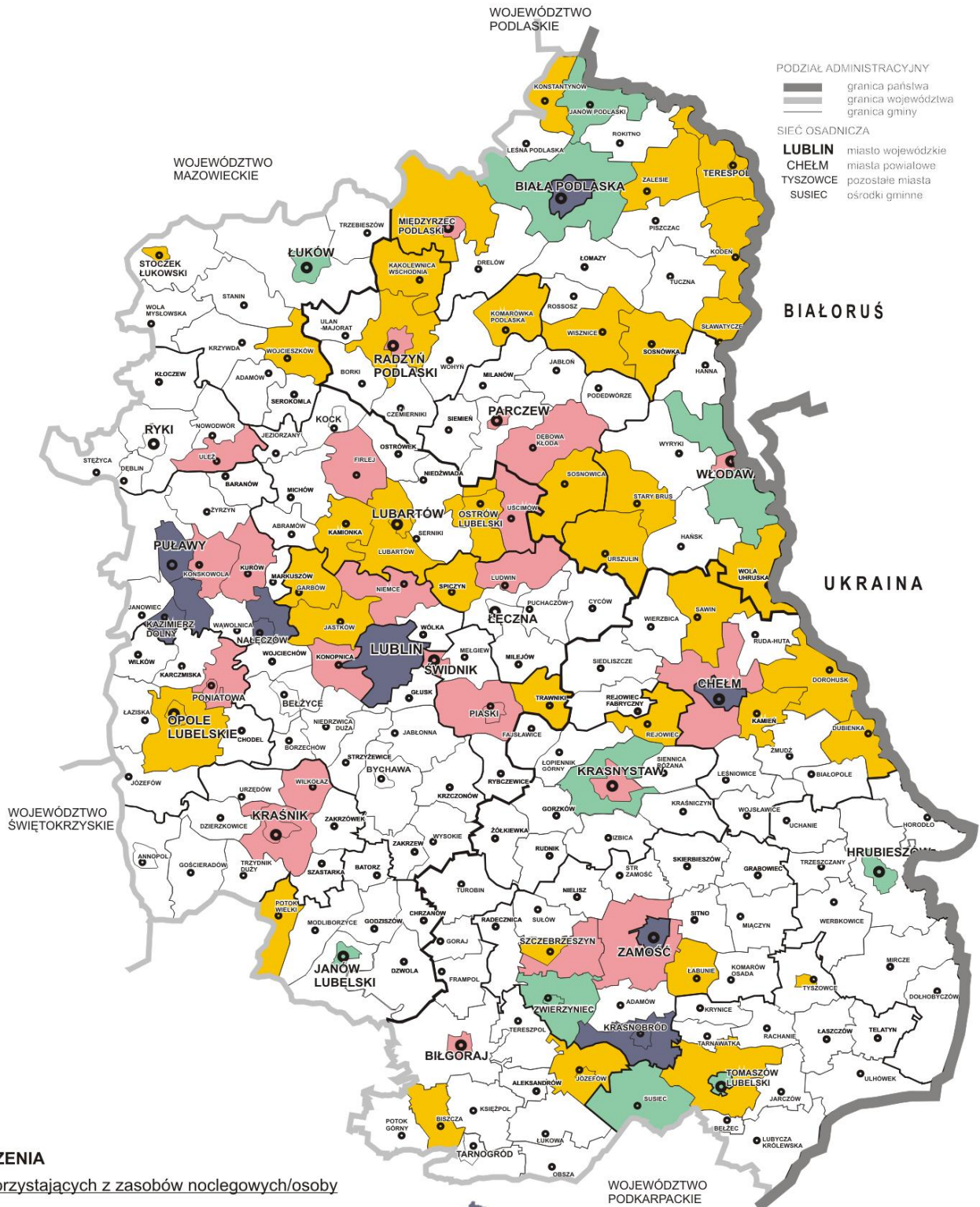


PLAN MARKETINGU TURYSTYKI W WOJEWÓDZTWIE LUBELSKIM NA LATA 2007-2013

REJESTROWANY RUCH TURYSTYCZNY

STAN NA 2006 ROK

Mapa nr 4



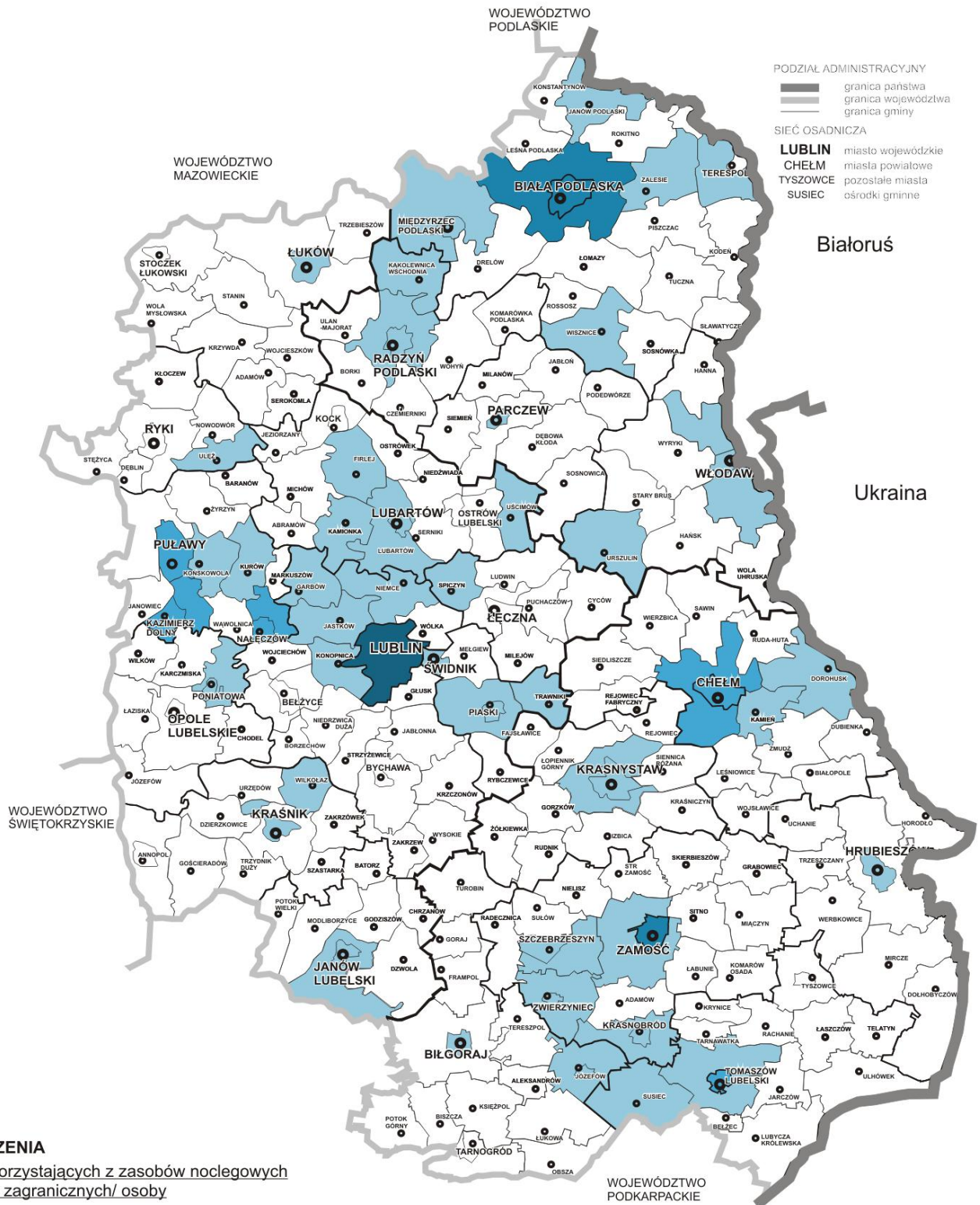
Województwo lubelskie - 574 472

PLAN MARKETINGU TURYSTYKI W WOJEWÓDZTWIE LUBELSKIM NA LATA 2007-2013

REJESTROWANY ZAGRANICZNY RUCH TURYSTYCZNY

STAN NA 2006 ROK

Mapa nr 5



PODZIAŁ ADMINISTRACYJNY
 — granica państwa
 — granica województwa
 — granica gminy

SIEĆ OSADNICZA
LUBLIN miasto wojewódzkie
CHEŁM miasto powiatowe
TYSZOWCE pozostałe miasta
SUSIEC ośrodki gminne

OZNACZENIA

Liczba korzystających z zasobów noclegowych turystów zagranicznych/ osoby

- 1 - 1000
- 1001 - 5000
- 5001 - 20 000
- powyżej 20 000


 Województwo lubelskie - 99 702 osób

spadła o 3 086 miejsc (14%). Największą ilością miejsc noclegowych dysponują ośrodki wczasowe – 3 919, hotele – 3 209 (37 obiektów hotelarskich w tym 1 czterogwiazdkowy, 13 – trzygwiazdkowych, 9 – dwugwiazdkowych, 1 – jednogwiazdkowy i 13 w trakcie kategoryzacji), pozostałe niesklasyfikowane – 1 959, ośrodki szkoleniowo – wypoczynkowe 1 871, inne obiekty hotelowe – 1 792. Główne miasta regionu (Lublin, Zamość, Chełm, Biała Podlaska) skupiają 18,5% ogółu miejsc noclegowych. Największą liczbą miejsc noclegowych dysponują powiaty: włodawski (17,5%), puławski (11,1%), zamojski (9,5%).

W 2006 roku na terenie województwa z noclegów skorzystało ponad 564,4 tys. osób (tj. 3,2% korzystających w kraju), z czego 99,7 tys. (17,7%) stanowili turyści zagraniczni (głównie z Izraela, Ukrainy Niemiec i Białorusi). W porównaniu do 2002 roku liczba turystów korzystających z noclegów wzrosła o 15,1%. Liczba turystów zagranicznych wzrosła w porównaniu do roku 2002 o 16,6%.

Pod względem wielkości ruchu turystycznego zdecydowanie wyróżniają się powiaty grodzkie: Lublin - 29,5%, Zamość 7,5%, Chełm 4,5%, Biała Podlaska 3,7% oraz miejscowości powiatu puławskiego 21,1%, zamojskiego 6,1%, bialskiego 5,1%, włodawskiego 3,7%. Obszary te przyjęły łącznie 81,3% turystów korzystających z bazy noclegowej regionu.

Bazę noclegową województwa cechuje duża sezonowość. Miejsca noclegowe całoroczne stanowią 58% ogólnej liczby wszystkich miejsc noclegowych w regionie. Całoroczną działalność noclegową prowadzą wszystkie hotele i obiekty hotelowe, motele, pensjonaty, domy wycieczkowe, domy pracy twórczej i zakłady uzdrowiskowe.

Przeciętny wskaźnik wykorzystania miejsc noclegowych dla wszystkich rodzajów bazy wyniósł tylko 30,5% (2002r. –29,8%). Nawet w okresie letnim miejsca noclegowe nie są w pełni wykorzystywane (39,8% w lipcu 36,4% w sierpniu).

Przeciętny czas pobytu turysty korzystającego z noclegu na terenie województwa wynosi niespełna 4 noce, przy czym najwyższy wskaźnik notuje się w powiatach uzdrowiskowych (ok. 10 dni), a następnie w powiatach o walorach typowo pobytowo – wczasowych (ok. 6 – 8 dni), podczas gdy w Lublinie czy Zamościu (przeciętnie 2 dni).

W gminach województwa lubelskiego działało 420 kwater agroturystycznych z 3,4 tys. miejscami noclegowymi. Największa koncentracja bazy występuje na obszarze Polesia Zachodniego, Roztocza Środkowego i Płaskowyżu Nałęczowskiego. Rejony te skupiają łącznie blisko 50% bazy agroturystycznej. W województwie funkcjonują 773 gospodarstwa ekologiczne (ok. 11% ogólnej liczby gospodarstw w kraju). Największa koncentracja gospodarstw ekologicznych występuje w powiatach: puławskim, lubartowskim i biłgorajskim.

Bardzo istotnym elementem infrastruktury turystycznej jest baza gastronomiczna. W turystycznych obiektach zbiorowego zakwaterowania działało 277 placówek gastronomicznych (359 w 2002 r.). Z ogólnej liczby placówek – 39,0% zlokalizowanych było w hotelach, 12,3% w ośrodkach wczasowych 10,1% w obiektach niesklasyfikowanych.

Pomimo wszechstronności i walorów turystycznych regionu, pojemność bazy noclegowej nie jest w pełni wykorzystana. Obecny stan jakościowy wielu obiektów bazy noclegowej należy ocenić jako zły – dominuje baza niskostandardowa - aż 92% bazy (z wyjątkiem nielicznych hoteli, zakładów uzdrowiskowych, ośrodków szkoleniowo – wypoczynkowych).

Elementy ogólnodostępnego zagospodarowania turystycznego pozwalającego na uprawianie turystyki aktywnej to szlaki turystyczne. W Regionie znakowanych jest 78 **szlaków pieszych** (w tym 71 w całości w województwie i 7 przechodzących do innych województw), które tworzą spójną sieć o łącznej długości ok. 3 tys. km. Sieć znakowanych szlaków pieszych tworzą szlaki *o znaczeniu regionalnym* (łącznie 1 888 km) uzupełnione szlakami pieszymi o charakterze lokalnym oraz ścieżkami edukacyjnymi.

Możliwość uprawiania turystyki specjalistycznej przyrodniczej (ekoturystyki) stwarzają **ścieżki dydaktyczne**. Są to kilkukilometrowe zróżnicowane tematycznie trasy piesze: przyrodnicze, przyrodniczo-krajobrazowe, przyrodniczo-geologiczne, przyrodniczo-historyczne, geologiczno-botaniczne, zoologiczne oraz historyczne. Ścieżki te znajdują się głównie na terenach zespołów Parków Krajobrazowych i Parków Narodowych. Usytuowane są one najczęściej w pobliżu znakowanych szlaków pieszych.

Możliwość uprawiania turystyki aktywnej zwiększa tworzona sieć szlaków **rowerowych**. W regionie wyznaczonych i oznakowanych jest 31 szlaków rowerowych. Szlaki rowerowe o charakterze regionalnym tworzą sieć o długości 740 km.

Na terenie województwa brak jest znakowanych szlaków **turystyki konnej**. Znane ośrodki jeździeckie funkcjonują w oparciu o stadninę Koni Czystej Krwi Arabskiej w Wygodzie k/Janowa Podlaskiego, Państwowe Stado Ogierów w Białce k/Krasnegostawu.

Do uprawiania **turystyki kajakowej** szczególnie nadają się następujące odcinki rzek: Wisła, Wieprz (od ujścia Poru), Bug (od ujścia Huczwy), Tanew (od ujścia Szumu), Bystrzyca (do ujścia Krężniczanki), Tyśmienica (od ujścia Piwonii). Możliwość uprawiania turystyki kajakowej stwarza kanał Wieprz – Krzna (od Borowicy k/Krasnegostawu do Międzyrzecza Podlaskiego). Na Zalewie Zemborzyckim k/Lublina wytyczono tory regatowe – żeglarski i kajakowy długości 2 km, tor z wyciągiem dla entuzjastów nart wodnych. Na terenie województwa brak jest znakowanych **szlaków kajakowych**. Działalność turystyczną prowadzą kluby kajakowe afiliowane przy Polskim Związku Kajakowym.

W zachodniej części województwa, w okolicach Nałęczowa funkcjonuje Nałęczowska Kolej Dojazdowa - kolejka wąskotorowa wykorzystywana obecnie wyłącznie w celach turystycznych.

Uzupełnieniem podstawowej bazy turystycznej są urządzenia turystyczne, które stanowią: pływalnie, kąpieliska urządzone na wodach otwartych. W województwie lubelskim funkcjonują **24 pływalnie kryte** w: Białej Podlaskiej, Biłgoraju, Bełżycach, Chełmie, Dęblinie, Krasnymstawie, Kraśniku, Lubartowie, Lublinie, Łęcznej, Łukowie, Międzyrzeczu Podlaskim, Motyczu (gm. Konopnica), Poniatowej, Puławach i Zamościu oraz **10 pływalni odkrytych** w: Chełmie, Kraśniku, Lublinie, Poniatowej, Puławach, Suścu, Świdniku, Tomaszowie Lubelskim i Zamościu, **57 kąpielisk**. Uprawianie turystyki żeglarskiej możliwe jest na Pojezierzu Łęczyńsko – Włodawskim oraz na Zalewie Zemborzyckim.

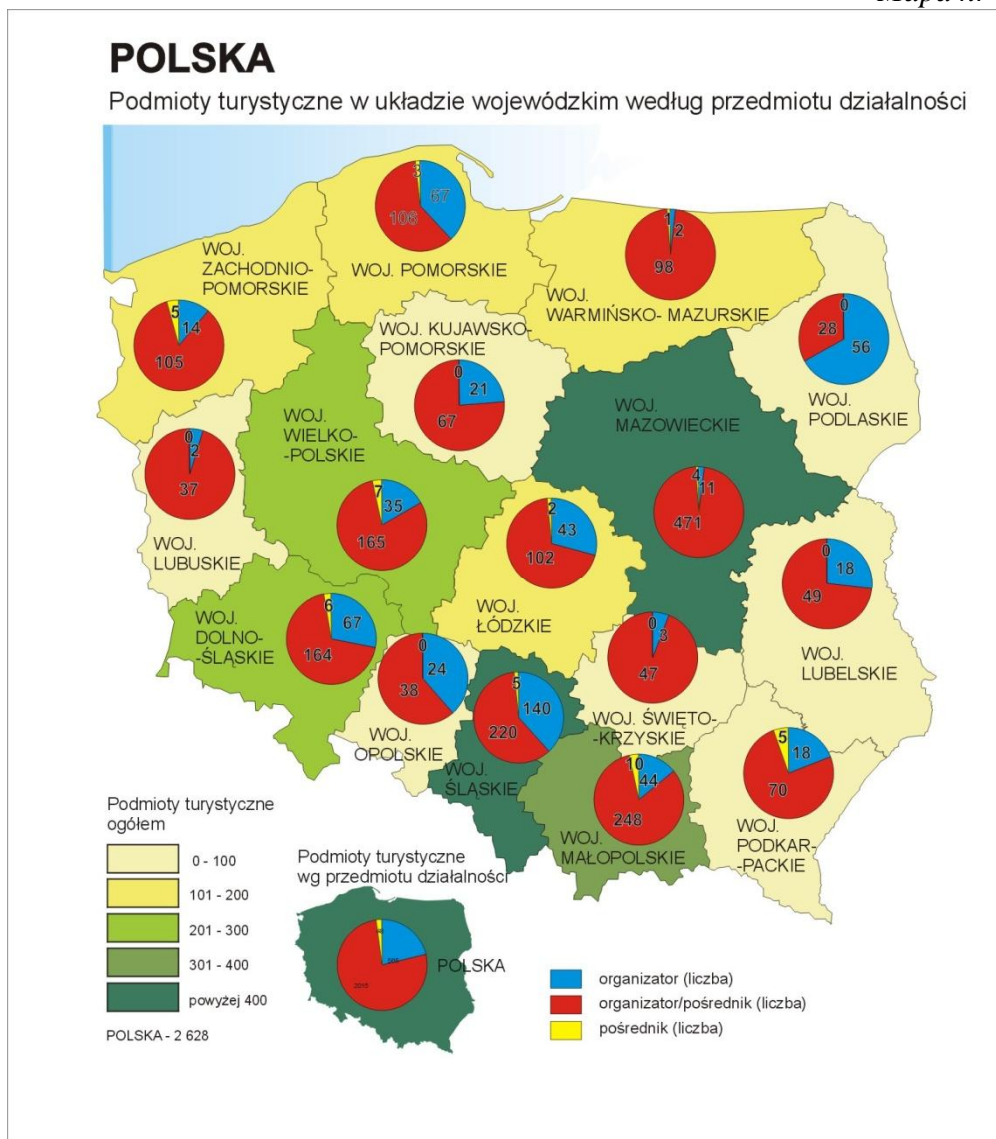
Na obszarze województwa istnieją możliwości uprawiania sportów zimowych - narciarstwa zjazdowego. Do istniejących **wyciągów** w Krasnobrodzie, Justynówce k/Tomaszowa Lubelskiego i Rąbłowie k/Kazimierza Dolnego dołączyły wybudowane w ostatnich latach wyciągi w Jacni (gm. Adamów), Bobliwie (gm. Izbica), Batorzu, Parchatce, Kobyłanach.

Województwo lubelskie jest jednym z 12 województw w kraju gdzie funkcjonują placówki lecznictwa uzdrowiskowego (8 placówek w Nałęczowie i jedna w Krasnobrodzie). Ofertę leczniczo – uzdrowiskową w Nałęczowie uzupełniają: Dwór Nałęczowski Vitaligs SPA, Ośrodek Odnowy Biologicznej Feniks i wiele innych np. Ośrodek Chirurgii Oka prof. Zagórskiego, Ośrodek Chirurgii Plastycznej Dr. Macieja Kuczyńskiego, Jaskinia Solna, Pijalnia Wód Mineralnych, SPA (również w Kazimierzu Dolnym).

Największe miasta regionu charakteryzuje brak wystarczającej ilości bazy wypoczynkowej i rekreacyjnej. Spontaniczne przejmowanie podmiejskich terenów zielonych pod zainwestowanie, głównie mieszkaniowe i niewielka aktywność w zakresie zwiększania oferty wypoczynkowej na terenach miast i strefy podmiejskiej może doprowadzić do zniszczenia istniejącego potencjału terenów zielonych. Istotną część bazy sportowo-rekreacyjnej tworzą takie obiekty jak: stadiony, korty tenisowe, mini-pola golfowe, lodowiska, wypożyczalnie sprzętu sportowego, a także lotniska sportowe i aeroklubowe. W miastach ważnym elementem zagospodarowania rekreacyjnego są także urządzone tereny parków i zieleńców, ścieżki spacerowe, zieleń osiedlowa z zapleczem do wypoczynku dla dorosłych i placem zabaw dla dzieci.

Rozwój turystyki w regionie opiera się na podmiotach, stowarzyszeniach, organizacjach prowadzących działalność turystyczną

Mapa nr 6



W 2006 roku w Centralnym Rejestrze Zezwoleń zarejestrowano 67 podmiotów z terenu województwa lubelskiego (tj. 2,5% - 13 miejsce w kraju). Najważniejszymi organizacjami i stowarzyszeniami są: Lubelska Regionalna Organizacja Turystyczna, Lokalne Organizacje Turystyczne („Zamość i Roztocze”, „Kraina Lessowych Wąwozów” w Nałęczowie oraz LOT we Włodawie), Regionalna Izba Turystyki w Lublinie, biura podróży (65), PTTK (17 oddziałów), ośrodki informacji turystycznej (33).

Obok walorów turystycznych i infrastruktury ważnym elementem dla obsługi ruchu turystycznego są wysokokwalifikowani pracownicy sektora turystycznego. Przygotowanie profesjonalnego personelu w zakresie turystyki odbywa się w oparciu o różnego typu szkoły i uczelnie, a także różne formy kształcenia w ramach doskonalenia kadr.

Na poziomie szkół wyższych kształcenie na potrzeby turystyki odbywa się w Zamiejscowym Wydziale Akademii Wychowania Fizycznego w Białej Podlaskiej (kierunek: Turystyka i rekreacja), Państwowej Wyższej Szkole Zawodowej w Białej Podlaskiej, Wyższej Szkole Społeczno - Przyrodniczej w Lublinie. Ponadto uczelnia ta prowadzi studia podyplomowe z zakresu organizacji i zarządzania w turystyce, hotelarstwie i gastronomii. Poza kształceniem w systemie oświatowym, w ramach podnoszenia kwalifikacji kadr turystycznych prowadzone

są szkolenia systemem kursowym. Obejmują one uzyskiwanie kwalifikacji przewodnika turystycznego, pilota wycieczek oraz przygotowanie do prowadzenia gospodarstw agroturystycznych. Stowarzyszenia prowadzące największą ilość szkoleń z zakresu turystyki to: Lubelskie Stowarzyszenie Agroturystyczne, Wojewódzki Ośrodek Doradztwa Rolniczego, oddziały PTTK. W województwie lubelskim wydano 1722 uprawnienia pilota wycieczek i 650 uprawnień przewodnika turystycznego, z czego 435 to przewodnicy terenowi, 164 – miejscy. W regionie organizacją szkoleń na pilotów wycieczek zajmuje się 12 jednostek, a na przewodników turystycznych – 5.

Na podstawie oceny stanu zagospodarowania i szans rozwojowych za **główne potencjały rozwojowe turystyki i rekreacji uznano:**

- dobrze zachowane różnorodne środowisko przyrodnicze wynikające ze specyficznego położenia fizjograficznego i geobotanicznego regionu (przebieg granicy pomiędzy dwiema podstawowymi w Europie jednostkami fizyczno-geograficznymi: obszarem Europy Wschodniej i obszarem Europy Zachodniej oraz równoleżnikowy, trójdzielny układ elementów makrorzeźby: rozległej niziny należący do Nizy Polskiego i równiny podgórskiej należący do Zapadliska Podkarpackiego, rozdzielonych pasem wyżyn środkowopolskich),
- zachowane unikatowe dziedzictwo kulturowe (spuścizna kulturowa będąca wynikiem styku trzech kultur: Cesarstwa Bizantyjskiego, prawosławnej Rusi i renesansowej Europy, wydarzenia kulturalne, muzea i miejsca martyrologii oraz miejsca pielgrzymkowe – sanktuaria katolickie i prawosławne, a także kultywowane na niektórych obszarach - przejawy tradycyjnej kultury ludowej),
- atrakcyjność krajobrazowa i przyrodnicza środowiska dla przyjazdów turystycznych związanych z aktywną turystyką kwalifikowaną, ekoturystyką, agroturystyką i turystyką wypoczynkową,
- uznane walory bioklimatyczne, źródła wód mineralnych i rozwinięte lecznictwo uzdrowiskowe,
- bogactwo organizowanych w województwie imprez kulturalnych o atrakcyjnym, widowiskowym charakterze; przygraniczne położenie determinujące m.in. rozwój turystyki przygranicznej oraz tranzytowej,
- rozwijające się stowarzyszenia i organizacje turystyczne oraz sieć szkół kształcąca kadre na potrzeby turystyki.

Główne problemy rozwojowe ograniczające wykorzystanie potencjałów to:

- niski stopień wykorzystania oraz słaba jakość większości obiektów wczasowych województwa; niewystarczająca baza noclegowa dla turystyki masowej a także wyspecjalizowanej i konferencyjnej,
- słabe wyposażenie obszarów atrakcyjnych turystycznie w infrastrukturę turystyczną,
- mało zróżnicowana oferta produktów turystycznych,
- niedostateczna ilość infrastruktury rekreacyjno-sportowej (w tym basenów i kąpielisk) służącej pobytom wypoczynkowym dzieci i młodzieży; brak obiektów usług rozrywkowo-rekreacyjnych (wesołe miasteczka, parki tematyczne, centra zabaw i gier),
- skromność oferty pobytowej w wielu miejscowościach i obiektach wypoczynkowych regionu (tylko nocleg i wyżywienie); niedostateczna oferta spędzania wolnego czasu przez turystów,
- słabe wykorzystanie potencjału zasobów balneologicznych województwa (termy, borowina, przyrodolecznictwo),
- niezadowalający standard higieniczno-sanitarny wielu gospodarstw agroturystycznych,

- ograniczona dostępność komunikacyjna Regionu - brak pasażerskiej komunikacji lotniczej, regres pasażerskiej komunikacji kolejowej, niewystarczająca liczba przejść granicznych, niedostateczne oznakowanie dróg dla celów turystycznych, w tym tras tranzytowych,
- niedostateczny system informacji turystycznej; brak zintegrowanego systemu informacji turystycznej; niedostateczna informatyzacja sektora.

2. Główne kierunki rozwoju sektora turystycznego

Głównym założeniem strategii rozwoju turystyki jest wzrost udziału przemysłu turystycznego w tworzeniu PKB do poziomu 3-5%. Turystyka stanowi ważny element gospodarki regionalnej województwa i jest zarazem sferą działalności społecznej. W *Strategii Rozwoju Województwa Lubelskiego na lata 2006-2020* stanowi ona segment wykorzystania potencjałów Regionu, poprawy konkurencyjności gospodarki i zrównoważonego rozwoju obszaru całego województwa. Rozwojowi funkcji turystyki służyć mają następujące kierunki działań w ramach priorytetu „poprawa atrakcyjności i spójności terytorialnej województwa lubelskiego”:

- rewaloryzacja dziedzictwa kulturowego, wartości krajobrazowych, przyrodniczych oraz rozwój działalności kulturalnej jako podstawy tworzenia produktu turystycznego regionu,
- rozbudowa i modernizacja szeroko rozumianej infrastruktury turystycznej i podnoszenie jakości usług jako części składowych rozwoju produktu turystycznego województwa,
- poprawa jakości życia mieszkańców wsi oraz wielofunkcyjny rozwój obszarów wiejskich z poszanowaniem wymogów ochrony środowiska,
- poprawa skuteczności promocji regionu za granicą.

Walory turystyczne województwa lubelskiego stwarzają możliwości rozwoju funkcji turystyki jako istotnego czynnika aktywizacji obszarów i źródła dochodu mieszkańców regionu. Do głównych kierunków rozwoju sektora w latach 2007-2013 należy rozwój:

1) turystyki kwalifikowanej, obejmującej:

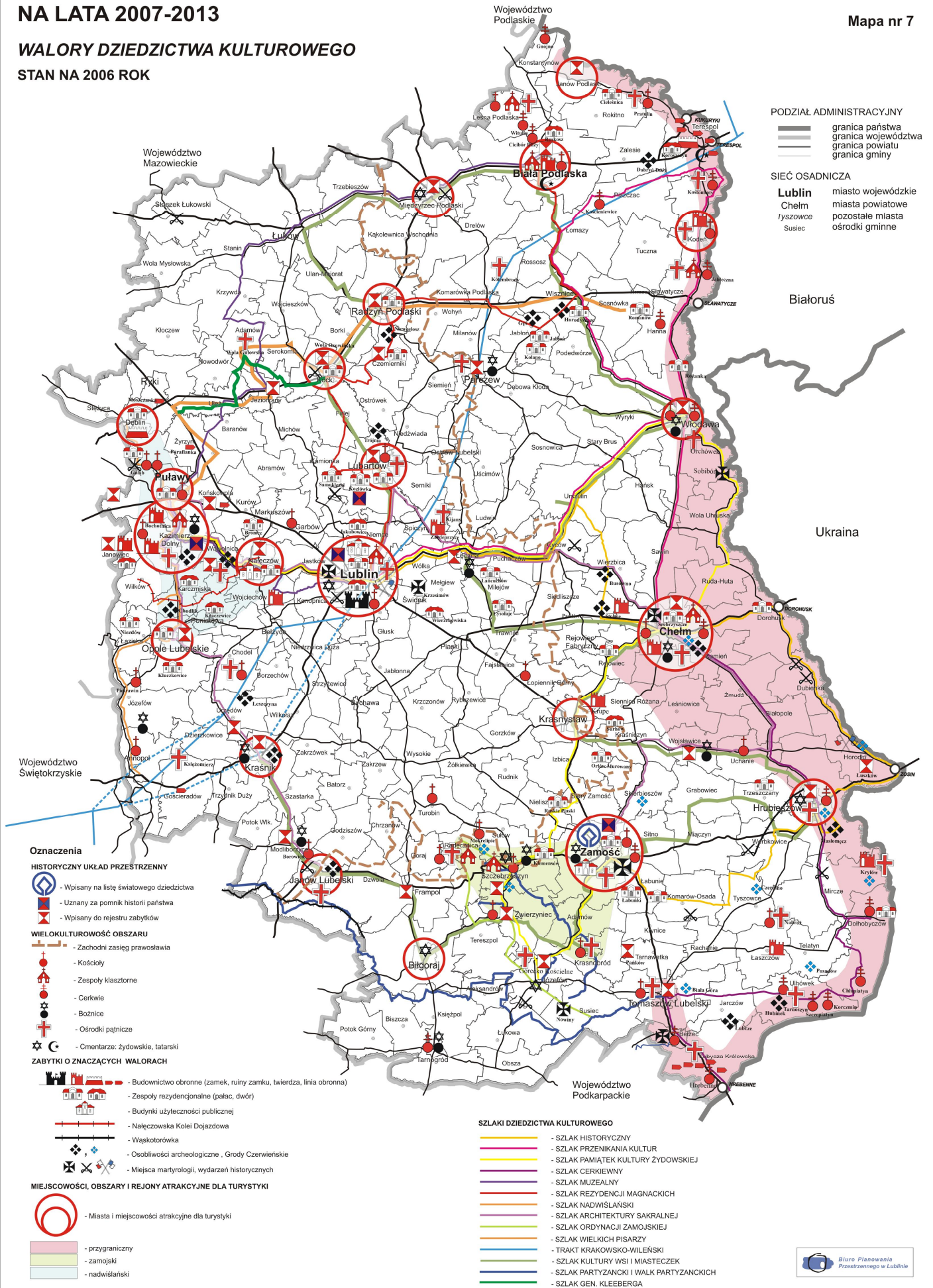
- *turystykę krajoznawczą - turystykę kulturową miejską* – w oparciu o dziedzictwo kulturowe, opartą o ekspozycję zabytków, bogatą i barwną historię regionu (realizowaną przede wszystkim w kilku największych ośrodkach o znaczeniu międzynarodowym lub pierwszorzędnym w kraju, do których zaliczono Lublin, Zamość, Kazimierz Dolny, Nałęczów, Puławy, Kozłówkę, Janów Podlaski). Nałęczów pełni ponadto funkcję uzdrowiskową o znaczeniu krajowym,
- *turystykę przyrodniczą (ekoturystykę)* - wykorzystującą najcenniejsze obszary przyrodnicze będące największym bogactwem województwa i podstawą rozwoju turystyki ekologicznej (2 parki narodowe: Poleski PN i Roztoczański PN, unikalne rezerваты przyrody faunistyczne, florystyczne, torfowiskowe, geologiczne, sieć Natura 2000, osobliwości przyrody, kilkadziesiąt ścieżek dydaktycznych, ośrodki edukacji ekologicznej, liczne wystawy przyrodnicze, „zielone szkoły”). Perspektywy rozwoju tego segmentu nie są jednoznaczne i w dużym stopniu zależne od promocji – możliwy jest znaczący wzrost ruchu (zwłaszcza w skojarzeniu z wypoczynkiem sobotnio - niedzielnym, rekreacją rowerową),
- *turystykę specjalistyczną* – związaną z określonymi walorami środowiska przyrodniczego, którymi nie jest zainteresowany masowy ruch turystyczny. Zakłada się rozwój: turystyki wodnej, zimowej, jeździectwa, myślistwa, sportów ekstremalnych. Realizowana jest najczęściej w połączeniu z innymi rodzajami ruchu (np. pobytowym, krajoznawczym lub świątecznym), stanowiąc ich aktywne rozwinięcie,
- *turystyk wielokulturowego pogranicza* – związaną z różnorodnością i wielokulturowością historyczną Regionu. Przez wieki były to tereny pogranicza, co sprzyjało wytworzeniu się

PLAN MARKETINGU TURYSTYKI W WOJEWÓDZTWIE LUBELSKIM NA LATA 2007-2013

WALORY DZIEDZICTWA KULTUROWEGO

STAN NA 2006 ROK

Mapa nr 7



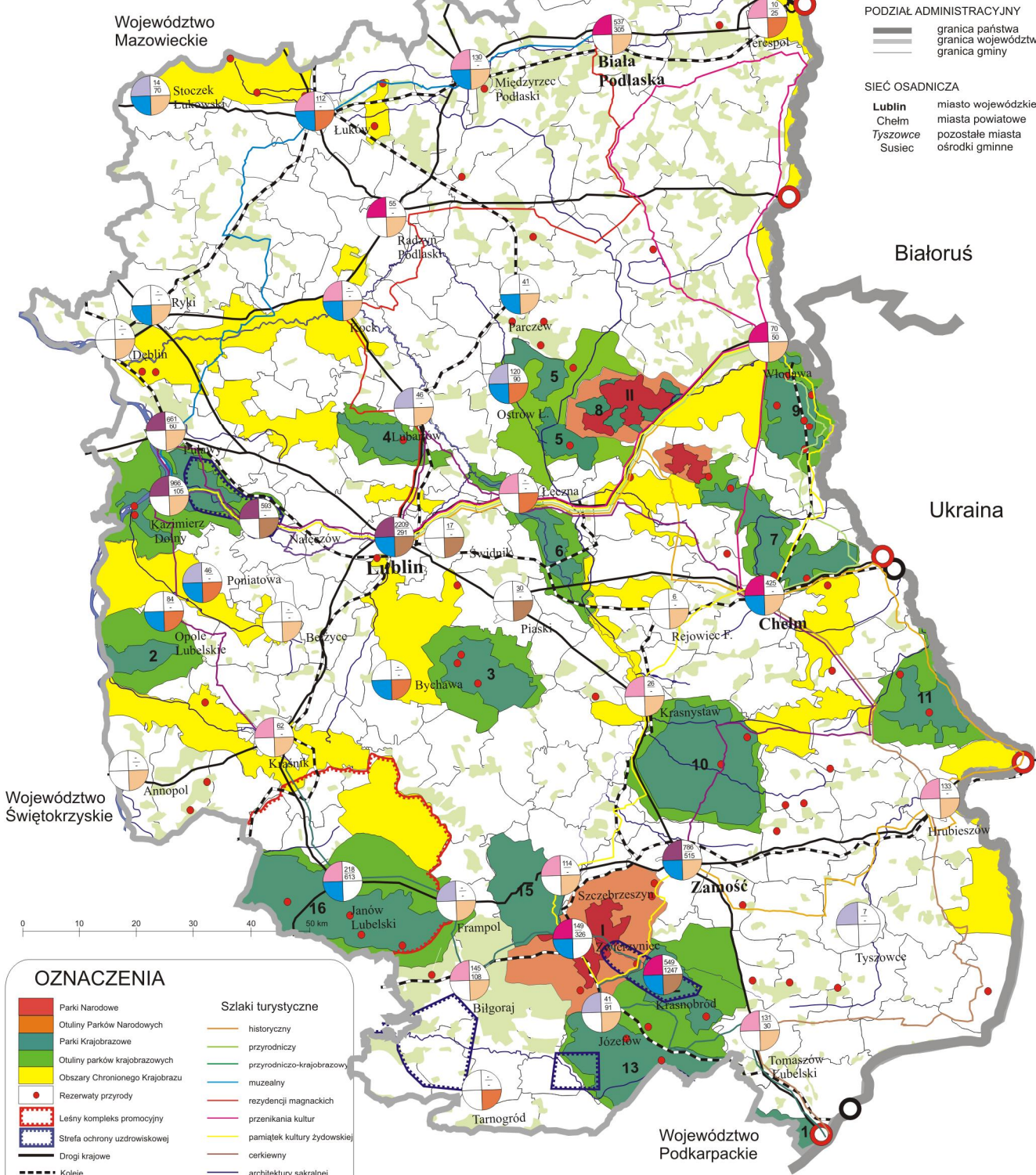
PLAN MARKETINGU TURYSTYKI W WOJEWÓDZTWIE LUBELSKIM NA LATA 2007-2013

ATRAKCYJNOŚĆ TURYSTYCZNA MIEJSKICH OŚRODKÓW OSADNICZYCH I ŚRODOWISKA PRZYRODNICZO - KULTUROWEGO

Mapa nr 8

STAN NA 2006 ROK

Województwo
Podlaskie



PODZIAŁ ADMINISTRACYJNY
 — granica państwa
 — granica województwa
 — granica gminy

SIEĆ OSADNICZA
 Lublin miasto wojewódzkie
 Chełm miasta powiatowe
 Tyszowce pozostałe miasta
 Susiec ośrodki gminne

0 10 20 30 40 50 km

OZNACZENIA

Parki Narodowe	Szlaki turystyczne historyczny
Otuliny Parków Narodowych	przyrodniczy
Parki Krajobrazowe	przyrodniczo-krajobrazowy
Otuliny parków krajobrazowych	muzealny
Obszary Chronionego Krajobrazu	rezydencji magnackich
Rezerваты przyrody	przenikania kultur
Leśny kompleks promocyjny	pamiętek kultury żydowskiej
Strefa ochrony uzdrowiskowej	cerkiewny
Drogi krajowe	architektury sakralnej
Koleje	
Przejście graniczne drogowe	
Przejście graniczne kolejowe	

Ośrodki turystyczne rangi

międzynarodowej ponadregionalnej	regionalnej ponadlokalnej
baza noclegowa 2004 r.	miejsca całoroczne
udział terenów rekreacyjno-wypoczynkowych w powierzchni terenów zaінwestowania	miejsca sezonowe
do 6%	6% - 10%
>10%	rekreacyjne zbiorniki wodne, kąpieliska

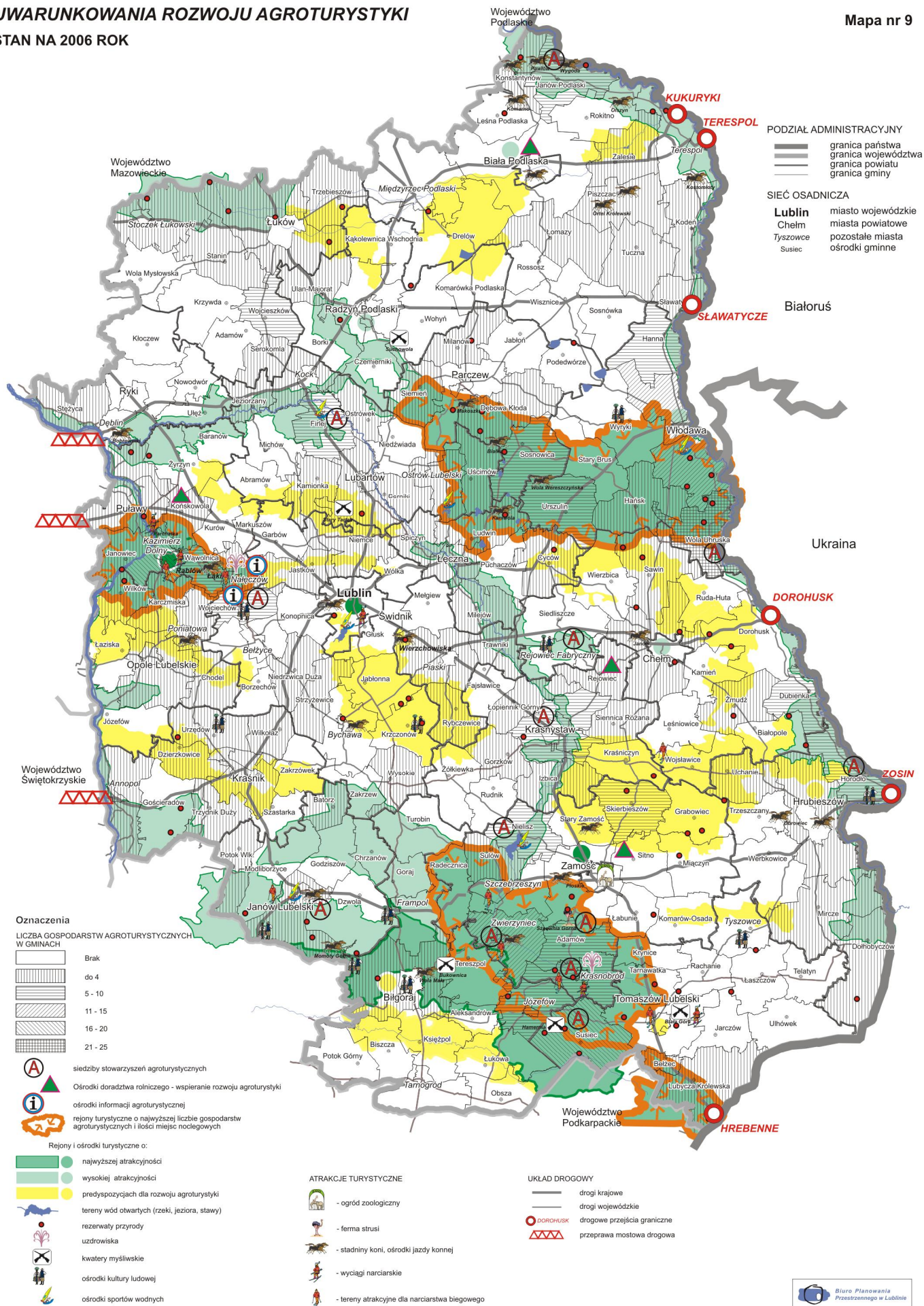
- PARKI NARODOWE:**
 I - Roztoczański Park Narodowy
 II - Poleski Park Narodowy
- PARKI KRAJOBRAZOWE:**
 1 - Kazimierski Park Krajobrazowy
 2 - Wrzeliwiecki Park Krajobrazowy
 3 - Krzczonowski Park Krajobrazowy
 4 - Kozłowiecki Park Krajobrazowy
 5 - Park Krajobrazowy "Pojezierze Łęczyński"
 6 - Nadwięprzański Park Krajobrazowy
 7 - Chełmski Park Krajobrazowy
 8 - Poleski Park Krajobrazowy
 9 - Sobiborski Park Krajobrazowy
 10 - Skierbieszowski Park Krajobrazowy
 11 - Strzelecki Park Krajobrazowy
 12 - Krasnobrodzki Park Krajobrazowy
 13 - Park Krajobrazowy Puszczy Solskiej
 14 - Południoworotoczański Park Krajobrazowy
 15 - Szczębrzeszyński Park Krajobrazowy
 16 - Park Krajobrazowy "Łasy Janowskie"
 17 - Park Krajobrazowy "Podlaski Przełom Bugu"

PLAN MARKETINGU TURYSTYKI W WOJEWÓDZTWIE LUBELSKIM NA LATA 2007-2013

UWARUNKOWANIA ROZWOJU AGROTURYSTYKI

STAN NA 2006 ROK

Mapa nr 9



specyficznej spuścizny duchowej (dotyczy to szczególnie kultury żydowskiej) i cywilizacyjnej, zawierającej elementy wielu narodowości i religii (katolickie sanktuaria maryjne w: Kodniu, Lublinie, Wąwolnicy, Kazimierzu Dolnym, Chełmie; unickie sanktuaria męczenników podlaskich w Pratulinie i Kostomłotach; prawosławny monaster w Jabłecznej z ikoną Św. Onufrego oraz synagogi żydowskie). Zakłada się rozwój pobytów związanych z miejscami martyrologii (byłe obozy zagłady hitlerowskiej w Majdanku, Bełżcu, i Sobiborze),

– *turystykę weekendową i codzienną rekreację* – realizowaną przede wszystkim w strefach podmiejskich największych miast, w znacznym stopniu w oparciu o zabudowę działkową i letniskową lub przy wykorzystaniu infrastruktury ogólnodostępnej (kąpieliska, ścieżki rowerowe). Należy spodziewać się wzrostu zainteresowania tą formą wypoczynku,

– *turystykę biznesową (kongresową)* - związaną z prowadzeniem interesów, podnoszeniem kwalifikacji, funkcją wystawienniczo - targową, naukową (kongresy), administracyjną (szkolenia, narady, itp.), tzw. turystyka motywacyjna i realizowane przede wszystkim w największych ośrodkach (w województwie ten rodzaj ruchu zdominowany jest przez Lublin),

– *turystykę tranzytową oraz transgraniczną* – ze względu na przebieg korytarzy transeuropejskich wiążących region lubelski z przejściami granicznymi i przygraniczne położenie. Obszary rozwoju turystyki przygranicznej związane są głównie z przejściami granicznymi oraz w strefach 50 km od przejść,

2) turystyki wypoczynkowej pobytowej, w tym agroturystyki – ze względu na charakter walorów województwa jest to wiodący kierunek rozwoju turystyki. W granicach województwa znajdują się obszary o walorach wypoczynkowych znaczących w skali kraju – II i III kategorii atrakcyjności turystycznej. Predysponowane do wykorzystania dla wypoczynku pobytowego są tereny przyjezierne, obszary w pobliżu rozległych kompleksów leśnych, a także wybrane rejonu w parkach krajobrazowych i obszarach chronionego krajobrazu,

3) turystyki promocyjnej – związanej z walorami turystycznymi lubelskiej wsi, z obyczajami, czy twórczością ludową, walorami etnograficznymi, folklorem. Tradycje kultury ludowej kultywowane są w wielu miejscowościach regionu, a ich ochronie i popularyzacji służy szereg festiwali i przeglądów. W regionie działa też wiele znanych na świecie zespołów folklorystycznych. Obejmuje ona także promocję organizowanych przez organizacje i samorządy cyklicznych imprez artystycznych, folklorystycznych czy też sportowych.

3. Atrakcyjne obszary turystyczno – rekreacyjne objęte preferencją

Skoordynowana polityka inwestycyjna w gospodarce turystycznej w latach 2007-2013 powinna koncentrować się na istniejących, wyraźnie zarysowanych ośrodkach ruchu turystycznego, a także na obszarach o wysokim potencjale dla rozwoju turystyki i rekreacji województwa. Preferencją obejmuje się następujące obszary, które zostały zaznaczone na mapce Nr 10:

1) Roztocze, kompleks Puszczy Solskiej i Lasów Janowskich – obszar o walorach wypoczynkowych znaczących w skali kraju – II i III kategorii atrakcyjności turystycznej. Podstawowym czynnikiem atrakcyjności obszaru są *walory krajoznawcze* Parku Narodowego i Parków Krajobrazowych, które predestynują ten obszar dla rozwoju form turystyki przyjaznych środowisku – eko- agroturystyki, turystyki krajoznawczej, kwalifikowanej. Istnieją tu sprzyjające warunki klimatyczne dla rozwoju turystyki

PLAN MARKETINGU TURYSTYKI W WOJEWÓDZTWIE LUBELSKIM NA LATA 2007-2013

WALORYZACJA PRZESTRZENI TURYSTYCZNEJ

Województwo
Podlaskie

Mapa nr 10

10 0 10 20 30km

skala 1:700 000

PODZIAŁ ADMINISTRACYJNY

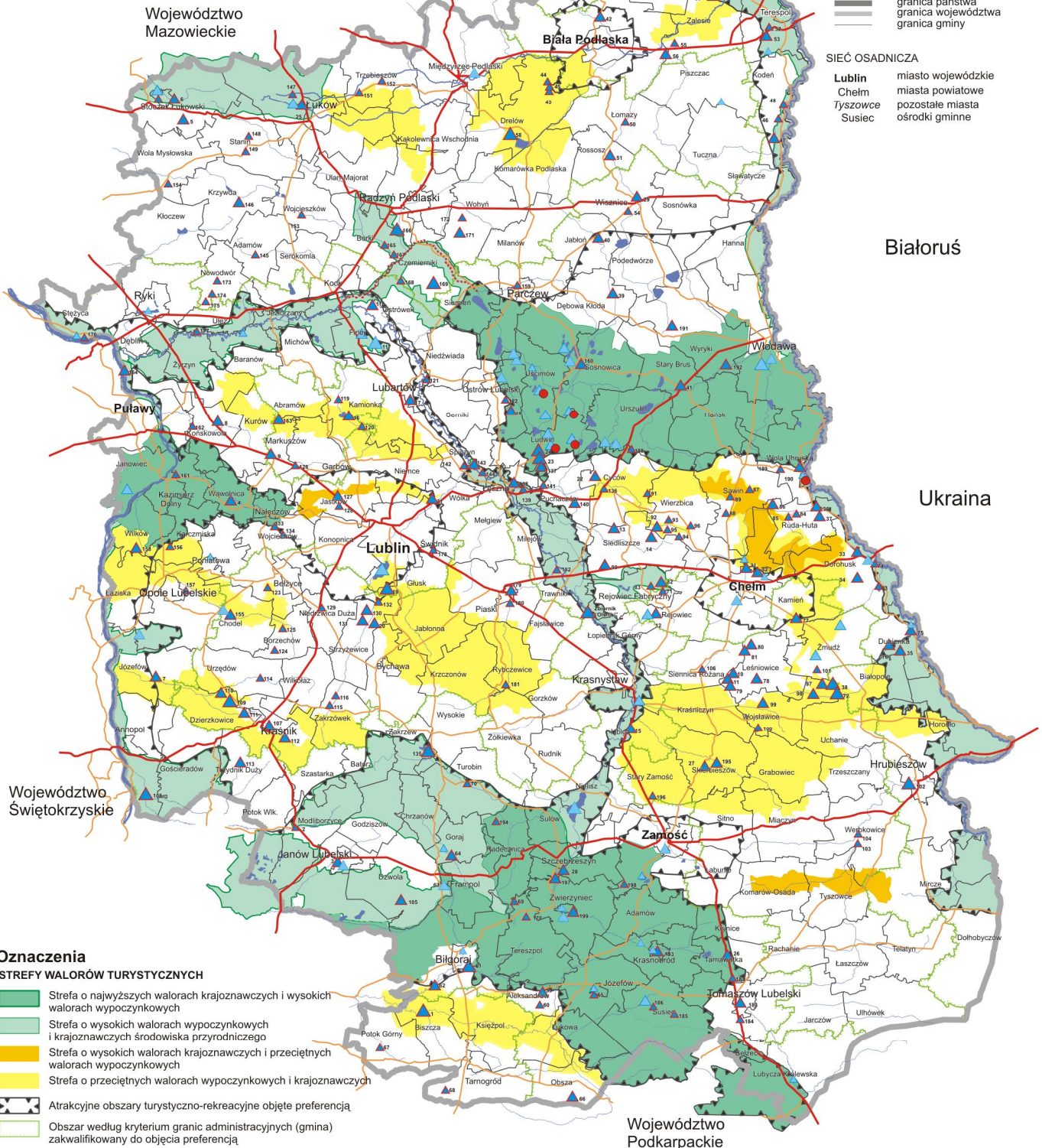
granca państwa
granca województwa
granca gminy

SIĘĆ OSADNICZA

Lublin miasto wojewódzkie
Chełm miasta powiatowe
Tyszące pozostałe miasta
Susiec ośrodki gminne

Białoruś

Ukraina



Oznaczenia

STREFY WALORÓW TURYSTYCZNYCH

- Strefa o najwyższych walorach krajoznawczych i wysokich walorach wypoczynkowych
- Strefa o wysokich walorach wypoczynkowych i krajoznawczych środowiska przyrodniczego
- Strefa o wysokich walorach krajoznawczych i przeciętnych walorach wypoczynkowych
- Strefa o przeciętnych walorach wypoczynkowych i krajoznawczych
- Atrakcyjne obszary turystyczno-rekreacyjne objęte preferencją
- Obszar według kryterium granic administracyjnych (gmina) zakwalifikowany do objęcia preferencją

ZBIORNIKI WODNE WYKORZYSTYWANE TURYSTYCZNIE:

- ▲ kategoria I
- ▲ kategoria II
- ▲ kategoria III

ZBIORNIKI WODNE PLANOWANE DO WYKORZYSZANIA TURYSTYCZNEGO:

- ▲ kategoria I
- ▲ kategoria II
- ▲ kategoria III

ZBIORNIKI PRZYDATNE DO NURKOWANIA:

- zbiorniki o głębokości > 20 m

Pozostałe oznaczenia

- Tereny wód otwartych (rzeki, jeziora, stawy)
- Drogi krajowe
- Drogi wojewódzkie

leczniczej i zimowej, sprzyjające warunki hipsometryczne dla uprawiania sportów zimowych. Równorzędne znaczenie mają *walory kulturowe*: obiekty zabytkowe, imprezy kulturalne, turystyczne szlaki dziedzictwa kulturowego: szlak pamiątek kultury żydowskiej, cerkiewny, Ordynacji Zamojskiej, kultury wsi i miasteczek, partyzancki i walk partyzanckich, ośrodki sztuki ludowej. W zagospodarowaniu obszaru zakłada się rozwój wypoczynku pobytowego (urlopowego), w tym zorganizowanych pobytów dzieci i młodzieży (Krasnobród, Susiec, Majdan Sopocki, Zwierzyniec), a także turystyki krajoznawczo – przyrodniczej, rozwój edukacji ekologicznej, form aktywnego wypoczynku (sporty wodne, rowerowe, piesze, konne, narciarstwo zjazdowe, śladowe). Uzupełniającą formą będzie wypoczynek świąteczno – weekendowy (Zwierzyniec, Krasnobród, Susiec), jednodniowe pobyty rekreacyjne (kąpieliska), ruch całoroczny, związany z pobytem w sanatorium w Krasnobrodzie oraz całoroczny biznesowy związany z uczestnictwem w konferencjach, seminariach (Krasnobród). Miejscowości o znaczeniu międzynarodowym i krajowym - **Zamość** i ponadregionalnym dla obsługi ruchu turystycznego: **Krasnobród, Susiec, Zwierzyniec, Janów Lubelski**.

- 2) **Rejon Środkowej Wisły** obejmujący: Małopolską Dolinę Wisły, Wrzelowiecki Park Krajobrazowy, Kraśnicki i Chodelski Obszar Chronionego Krajobrazu, Kazimierski Park Krajobrazowy z Kazimierzem Dolnym, Puławami i Nałęczowem - obszar zróżnicowany pod względem przyrodniczym (obszary prawnie chronione, w tym liczne rezerваты przyrody, ostoje siedliskowe i ptasie sieci Natura 2000, paneuropejski korytarz ekologiczny) i krajobrazowym (urozmaicony krajobraz: rozległej doliny rzecznej, stromych krawędzi dolin rzecznych unikatowa sieć wąwozów); bardzo ciekawy pod względem kulturowym (z wieloma zabytkami architektury: zespoły i budowle sakralne, zespoły rezydencjonalne, zabytki przemysłu i techniki, turystyczne szlaki dziedzictwa kulturowego: szlak architektury sakralnej, szlak nadwiślański, pamiątek kultury żydowskiej, wielkich pisarzy, muzea, ośrodki sztuki ludowej. Część ruchu generowana jest przez odbywające się imprezy kulturalne o znaczeniu międzynarodowym).

Istnieją sprzyjające warunki klimatyczne dla rozwoju turystyki leczniczej i wypoczynkowej w okresie letnim, a także sprzyjające warunki hipsometryczne dla uprawiania sportów zimowych (znaczne różnice wysokości, znaczne nachylenia stoków). W zagospodarowaniu obszaru przewiduje się rozwój głównie turystyki krajoznawczo - specjalistycznej i przyrodniczej oraz wypoczynku weekendowego. Uzupełniającą formą będzie wypoczynek świąteczno – weekendowy dla mieszkańców Lublina, Dębina, Puław a także Warszawy. Dominującą formą wypoczynku całorocznego będzie turystyka uzdrowska i relaksowa (odnowa biologiczna w SPA w Nałęczowie i Kazimierzu Dolnym) oraz udział w konferencjach (Nałęczów, Kazimierz). Ośrodek o znaczeniu międzynarodowym i pierwszorzędny w kraju dla obsługi ruchu turystycznego: **Kazimierz Dolny, Nałęczów, Puławy**.

Istnieją potencjalne możliwości dla różnorodnych form wykorzystywania i zagospodarowania turystycznego, zarówno turystyki krajoznawczej (poznawczej) jak i wypoczynku (w tym eko- agroturystyki, rekreacji nadwodnej), a także niektórych form turystyki kwalifikowanej, w tym zwłaszcza wędkarskiej i przyrodniczej (np. obserwowanie ptaków), która równocześnie spełnia funkcje edukacyjne oraz form aktywnego wypoczynku (sporty wodne, rowerowe, piesze, konne).

- 3) **„Polesie Zachodnie”**- pokrywające się z Rezerwatem Biosfery. W jego skład wchodzi: Poleski Park Narodowy, Pojezierze Łęczyńsko - Włodawskie i Lasy Parczewskie. Jest to obszar o walorach wypoczynkowych znaczących w skali kraju – II i III kategorii atrakcyjności turystycznej. Podstawowym czynnikiem atrakcyjności obszaru są bardzo

wysokie walory przyrodnicze (Poleski PN i liczne rezerваты przyrody, ostoja siedliskowa sieci Natura 2000), występowanie głębokich jezior. Znaczenie równorzędne mają również walory kulturowe – wielokulturowość pogranicza, zabytki architektury, miejsca pielgrzymkowe, turystyczne szlaki dziedzictwa kulturowego: szlak przenikania kultur, kultury wsi i miasteczek, historyczny, pamiątek kultury żydowskiej, cerkiewny, muzea, ośrodki sztuki ludowej.

Dominuje wypoczynek pobytowy (urlopowy), w tym zorganizowane pobyty dzieci i młodzieży (Okuninka). Wypoczynek indywidualny realizowany w bazie prywatnej, zabudowie letniskowej, gospodarstwach agroturystycznych.

W zagospodarowaniu obszaru przewiduje się rozwój głównie turystyki krajoznawczo – przyrodniczej (ekoturystyki). Znaczenie równorzędne ma turystyka pobytowa, kwalifikowana, specjalistyczna. Obszar posiada doskonałe warunki do rozwoju turystyki wiejskiej tj. agroturystyki, duże znaczenie turystyki krajoznawczo – przyrodniczej (ekoturystyki). Uzupełniającą formą będzie wypoczynek świąteczno – weekendowy dla mieszkańców Włodawy i Chełma, jednodniowe pobyty rekreacyjne (kąpieliska), ruch biznesowy o drugorzędym znaczeniu – Okuninka.

Okuninka – miejscowość wypoczynkowa, o znaczeniu ponadregionalnym dla obsługi ruchu turystycznego, **Jableczna** – miejscowość o znaczeniu ponadregionalnym dla obsługi ruchu pielgrzymkowego.

Możliwości rozwoju turystyki specjalistycznej (przyrodniczej), kwalifikowanej – aktywnej (rowerowej, konnej, pieszej), turystyki wodnej (w tym żeglarstwa), możliwość uprawiania sportów pletwonurkowych oraz turystyki podwodnej. Kierunki zagospodarowania skierowane są na wypoczynek weekendowy.

- 4) Obszar Doliny Wieprza** – obejmujący parki krajobrazowe, obszary chronionego krajobrazu w jego strefie. Podstawowym czynnikiem atrakcyjności są wysokie walory przyrodnicze (rezerваты przyrody, ostoja siedliskowa i ptasia sieci Natura 2000). Rejon związany jest przede wszystkim z możliwością rozwoju turystyki wodnej na bazie walorów przyrodniczych, krajoznawczych Wieprza i przyległych obszarów (w mniejszym stopniu kulturowych). Sprzyjające warunki klimatyczne dla rozwoju turystyki w okresie zimowym (długi okres zalegania pokrywy śnieżnej, długi okres utrzymywania się pokrywy lodowej). Obszar posiada doskonałe warunki do rozwoju turystyki wiejskiej tj. agroturystyki i ekoturystyki. Znaczenie równorzędne ma turystyka pobytowa, krajoznawcza, kwalifikowana.

Istnieją potencjalne możliwości dla różnorodnych form wykorzystywania i zagospodarowania turystycznego, zarówno turystyki krajoznawczej (poznawczej) jak i wypoczynku (w tym eko- agroturystyki, rekreacji nadwodnej), a także niektórych form turystyki kwalifikowanej, w tym zwłaszcza wędkarskiej i przyrodniczej oraz form aktywnego wypoczynku (sporty wodne, rowerowe, piesze, konne). Kierunki zagospodarowania skierowane są na wypoczynek weekendowy.

- 5) Rejon Doliny Bugu** obejmujący obszar nadgraniczny wraz z przyległymi parkami krajobrazowymi i obszarami chronionego krajobrazu. Podstawowym czynnikiem atrakcyjności obszaru są wysokie walory krajobrazowe Podlaskiego Przełomu Bugu, sprzyjające warunki klimatyczne dla rozwoju turystyki wypoczynkowej w okresie letnim, dla rozwoju turystyki w okresie zimowym, unikatowe atrakcje przyrodnicze (liczne rezerваты przyrody, ostoja siedliskowa sieci Natura 2000), walory kulturowe (wielobarwne środowisko kulturowe - tradycyjna kultura ludowa, wielokulturowość pogranicza, zabytki architektury, sanktuaria katolickie i prawosławne, Zespół fortów Twierdzy Brzeskiej, imprezy kulturalne o znaczeniu transgranicznym: międzynarodowa

aukcja koni arabskich w Stadninie Koni w Wygodzie k/Janowa Podlaskiego, muzea i miejsca martyrologii oraz miejsca pielgrzymkowe, turystyczne szlaki dziedzictwa kulturowego: szlak przenikania kultur, cerkiewny).

W zagospodarowaniu obszaru przewiduje się rozwój turystyki krajoznawczo – przyrodniczej, pobytowej, kwalifikowanej, specjalistycznej oraz wielokulturowej. Obszar posiada doskonałe warunki do rozwoju turystyki wiejskiej tj. agroturystyki, duże znaczenie turystyki krajoznawczo – przyrodniczej (ekoturystyki) i ruchu tranzytowego (Terespól, Dorohusk, Zosin, Hrebenne) i przygranicznego. Znaczenie równorzędne ma turystyka kwalifikowana, kulturowa. Uzupełniająca – turystyka pobytowa urlopowa.

Janów Podlaski – miejscowość o znaczeniu międzynarodowym dla obsługi ruchu turystycznego, **Włodawa** - ośrodek regionalny, **Kodeń** - ośrodek ruchu pielgrzymkowego o znaczeniu regionalnym, **Jableczna** - ośrodek ruchu pielgrzymkowego o znaczeniu ponadregionalnym.

Możliwości dla rozwoju wypoczynku sobotnio - niedzielnego dla mieszkańców miast nadgranicznych. Możliwości rozwoju turystyki przyrodniczej, specjalistycznej (wędkarstwo), turystyki kwalifikowanej aktywnej: rowerowej, konnej, pieszej, wodnej, specjalistycznej (wędkarstwa). Rejon predestynowany dla wypoczynku indywidualnego i agroturystyki. Wypoczynek pobytowy (urlopowy) i weekendowy w rejonach zbiorników wodnych.

6) Podmiejskie strefy rekreacyjne – zwłaszcza wokół Lublina, Chełma, Białej Podlaskiej, Zamościa a także wokół pozostałych większych miast Regionu - jako obszary zaplecza wypoczynkowego miast wskazane do kształtowania podmiejskich rezerw rekreacyjnych. Podstawowym czynnikiem atrakcyjności dla funkcji rekreacyjno - wypoczynkowej jest dobrze rozwinięta baza rekreacyjno – sportowa, kąpieliska, zbiorniki wodne, lasy komunalne, parki, ścieżki spacerowe i rowerowe, ośrodki jeździeckie, lotniska sportowe oraz ogrody działkowe i domki letniskowe. Preferencje dla rozwoju turystyki weekendowej i codziennej rekreacji. Możliwości rozwoju form aktywnego wypoczynku i rekreacji: turystyka rowerowa w oparciu o ścieżki i trasy rowerowe, ścieżki spacerowe, konne w oparciu o ośrodki jeździeckie, sporty wodne w rejonie zbiorników wodnych w oparciu o tor nart wodnych, tory regatowe żeglarskie i kajakowe, przystanie sprzętu wodnego, a także lotniska sportowe i aeroklubowe.

W zagospodarowaniu obszaru (realizacja zaplecza sportowo-rekreacyjnego) przewiduje się również rozwój wypoczynku codziennego i weekendowego wokół pozostałych miast Regionu – szczególnie wokół Kraśnika, Biłgoraja, Łukowa, Hrubieszowa, Tomaszowa Lubelskiego.

4. Promowane formy rozwoju turystyki i infrastruktury turystycznej

Na podstawie uwarunkowań wynikających z diagnozy turystyki, wskazuje się główne pola wieloletnich, strategicznych działań rozwojowych, w których winny kumulować się procesy inwestycyjne w dziedzinie turystyki. Są to następujące pola: produkt turystyczny, walory kulturowe i przyrodnicze, zagospodarowanie przestrzeni, marketing i promocja, zasoby ludzkie, struktury organizacyjne.

Formy turystyki mające najlepsze warunki rozwoju na terenie województwa można podzielić na te, które mogą przyciągnąć turystów zagranicznych (np. turystyka przyrodnicza, wielokulturowego pogranicza, krajoznawcza związana z dziedzictwem kultury żydowskiej) oraz zorientowane głównie na turystę krajowego (agroturystyka, turystyka aktywna,

wypoczynkowa). Wymienione formy powinny być preferowane w województwie i wyposażone w zakresie infrastruktury turystycznej.

Obejmuje się promocją następujące działania i elementy infrastruktury turystycznej w odniesieniu do poszczególnych kategorii form ruchu turystycznego/produktów turystycznych:

- **turystyka krajoznawcza** – indywidualna i zorganizowana (wycieczkowa), związana z wysokimi walorami przyrodniczymi (ekoturystyka) i kulturowymi (turystyka kulturowa miejska):
 - rozwój sieci ścieżek przyrodniczo-edukacyjnych i specjalistycznych szlaków turystycznych na terenach parków narodowych i krajobrazowych, w szczególności turystyki edukacyjnej dzieci i młodzieży,
 - rozwój sieci tematycznych ścieżek promujących walory kulturowe, historyczne a także związane z życiem, twórczością znanych postaci,
 - zabezpieczenie walorów przyrodniczych najcenniejszych obszarów chronionych przed negatywnym wpływem turystyki przez odpowiednie zagospodarowanie wiodących przez nie szlaków (bariery ochronne, kładki zabezpieczające przed wydeptywaniem),
 - umieszczenie tablic informacyjnych przy obiektach zabytkowych i przyrodniczych, wraz z ich oznakowaniem, budowa parkingów oraz towarzyszących urządzeń sanitarnych,
 - ochrona i rewaloryzacja, a także podniesienie ekspozycyjności wszystkich zabytkowych zespołów architektonicznych, obiektów drewnianych i murowanych, obiektów militarnych i archeologicznych oraz zespołów urbanistycznych, wzbogacenie zbiorów oraz poprawa warunków ekspozycji wszystkich placówek muzealnych w województwie,
 - adaptacja zabytków techniki i architektury na cele publiczne o charakterze turystycznym powodujące zwiększenie atrakcyjności turystycznej regionu,
 - przebudowa nieużytkowanych obiektów zabytkowych z zachowaniem tradycji budownictwa i ich adaptacja na cele publiczne o charakterze kulturalnym lub turystycznym,
 - poprawa stanu oznakowania dróg kołowych w województwie (kierunkowskazów, tablic informacyjnych) przebiegających przez tereny najczęściej odwiedzane przez turystów,
 - podnoszenie stanu jakościowego bazy noclegowej i żywieniowej w województwie; rozbudowa bazy hotelarskiej (hotele turystyczne, schroniska młodzieżowe, kempingi, motele, pensjonaty i inne) dla krajoznawczej turystyki wycieczkowej i młodzieżowej,
 - rozwój gastronomii na terenach recepcyjnych oraz rozszerzanie sieci restauracji, barów i zajazdów z kuchnią regionalną opartą na miejscowych płodach rolnych i żywności ekologicznej,

- **wypoczynek urlopowy pobytowy** – rozbudowa i modernizacja bazy noclegowej i żywieniowej obejmująca:
 - podnoszenie i różnicowanie standardów modernizowanej bazy usługowej (hotelarskiej i żywieniowej), dostosowanie jej do obsługi wiodących segmentów ruchu turystycznego; realizacja nowych obiektów noclegowych, dojazdów, parkingów,
 - budowa nowoczesnych ośrodków rekreacyjno-rozrywkowych o bogatym programie wielofunkcyjnym,
 - rozwój infrastruktury służącej wypoczynkowi letniemu oraz pobytom rekreacyjnym (budowa basenów otwartych i krytych, budowa małych zbiorników wodnych oraz wypożyczalni sprzętu pływającego), infrastruktury wokół zbiorników wodnych (plaż, pomostów, przystani, mola), budowa kortów tenisowych, boisk do gier zespołowych,

- pól do gier w mini golfa przy hotelach i ośrodkach wypoczynkowych, ścieżek rowerowych, tras spacerowych,
- poprawa stanu środowiska naturalnego na terenie o najwyższej koncentracji ruchu turystycznego pobytowego (obszar pojezierny, Roztocze), podniesienie stanu czystości rzek, rozbudowa lub modernizacja infrastruktury technicznej i sanitarnej,
 - **agroturystyka** – wzbogacenie oferty agroturystycznej województwa polegająca na:
 - poprawie stanu środowiska w miejscowościach o rozwiniętych usługach agroturystycznych, w tym rozwój infrastruktury sanitarno-higienicznej,
 - poprawie estetyki otoczenia gospodarstw oferujących pobyty wypoczynkowe,
 - zwiększeniu ilości skategoryzowanej bazy pobytów agroturystycznych,
 - rozwoju gospodarstw ekologicznych produkujących i sprzedających zdrową żywność w miejscowościach o funkcjach agroturystycznych,
 - rozszerzeniu gamy oferowanych usług i form spędzania czasu przez wypoczywających o wypożyczenia rowerów, jazdę konną, zaprzęgiem konnym, wypożyczanie sprzętu wodnego,
 - koordynacji działań gospodarstw agroturystycznych w poszczególnych wsiach i gminach przy wykorzystaniu określonych atrakcji – tworzenie zespolonych wiosek tematycznych oferujących wspólny program atrakcji oraz ofertę podstawowych usług turystycznych, np.: gospodarstwa wyspecjalizowane, gospodarstwa rzemieślnicze, gospodarstwa – skanseny, gospodarstwa hodowlane, sprzedaż wyrobów pochodzących z gospodarstw rolnych, sprzedaż pamiątek,
 - zwiększeniu ilości, podniesieniu standardu obiektów uzupełniających o istotnym znaczeniu dla turystyki na obszarze wiejskim (zajazdy, karczmy, stadniny i ośrodki jeździeckie, pałace, dworki),
 - **turystyka aktywna** – pobyty w celach rekreacji ruchowej (narciarstwo zjazdowe, śladowe, jazda konna, jazda rowerem, żeglarstwo, kajakarstwo, wędrówki piesze):
 - wyznaczenie regionalnego, spójnego systemu połączonych ze sobą różnego rodzaju szlaków turystycznych: drogowych, wodnych, pieszych, rowerowych, konnych i zagospodarowanie turystyczne szlaków: oznakowanie, tablice informacyjne, miejsca przesiadkowe (np. ze szlaku wodnego na lądowy), miejsca odpoczynku, parkingi, elementy małej architektury,
 - zagospodarowanie szlaków kajakowych w województwie, budowa stanic wodnych,
 - wytyczenie i oznakowanie nowych tras turystyki rowerowej w województwie w okolicach miejscowości o funkcjach wypoczynkowych, uzdrowiskowych oraz w obszarach o walorach przyrodniczo-krajobrazowych i kulturowych,
 - tworzenie ośrodków turystyki jeździeckiej i szlaków turystyki konnej,
 - wytyczenie szlaków narciarskich do uprawiania narciarstwa śladowego i wyciągów narciarskich do uprawiania narciarstwa zjazdowego,
 - tworzenie na terenach dawnych poligonów ośrodków turystyki aktywnej i sprawnościowej typu gry wojenne, paintball, szkoła przetrwania,
 - **turystyka transgraniczna i tranzytowa:**
 - realizacja obiektów bezpośredniej obsługi drogowego ruchu tranzytowego, w tym miejsc obsługi podróźnych (MOP),
 - rozwój bazy noclegowej i usług typu B&B wzdłuż głównych traktów komunikacyjnych,
 - rozwój turystycznych przejść granicznych dla ruchu samochodowego i pieszego z Ukrainą i Białorusią,

PLAN MARKETINGU TURYSTYKI W WOJEWÓDZTWIE LUBELSKIM NA LATA 2007-2013

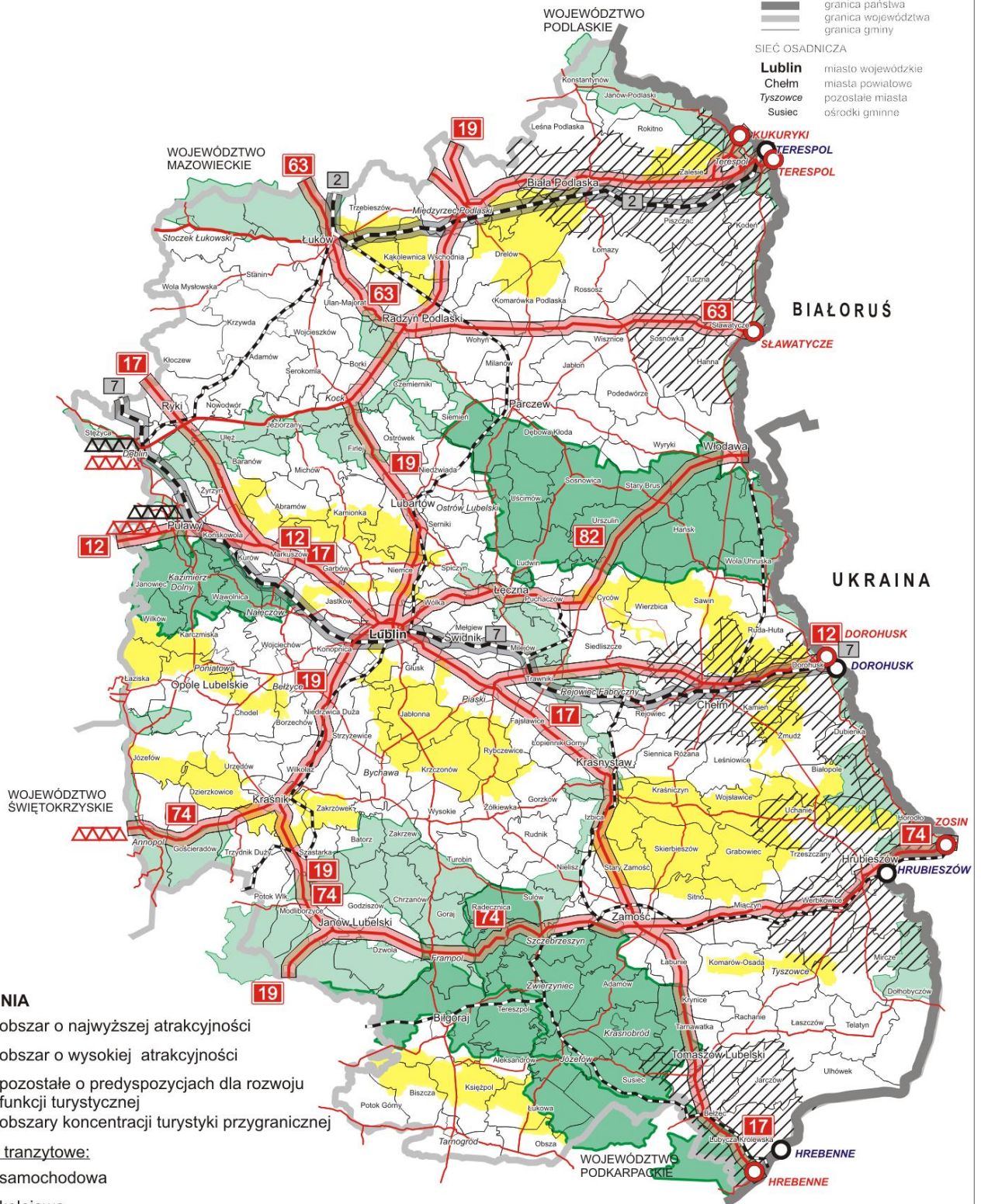
TURYSTYKA TRANŻYTOWA I PRZYGRANICZNA

STAN NA 2006 ROK

Mapa nr 11

PODZIAŁ ADMINISTRACYJNY
 — granica państwa
 — granica województwa
 — granica gminy

SIEĆ OSADNICZA
Lublin miasto wojewódzkie
Chelm miasta powiatowe
Tyszowce pozostałe miasta
Susiec ośrodki gminne



OZNACZENIA

- obszar o najwyższej atrakcyjności
- obszar o wysokiej atrakcyjności
- pozostałe o predyspozycjach dla rozwoju funkcji turystycznej
- obszary koncentracji turystyki przygranicznej

Drogi tranżytowe:

- samochodowa
- kolejowa

Drogi pozostałe:

- samochodowa
- kolejowa
- przejścia graniczne: drogowe i kolejowe
- przeprawy mostowe: drogowe i kolejowe

- poprawa stanu dróg województwa, oznakowania komunikacyjnego i turystycznego oraz parkingów przydrożnych z zapleczem sanitarnym w całym województwie,
- **turystyka zdrowotna** - pobyty w uzdrowiskach:
 - rozwój infrastruktury rekreacyjno-sportowej, wymiarowych basenów, kortów tenisowych, usług wypożyczalni rowerów, raket tenisowych, nart i innego sprzętu rekreacyjno-sportowego, wytyczenie i zagospodarowanie ścieżek rowerowych, tras spacerowych,
 - budowa nowoczesnych ośrodków rekreacyjno-rozrywkowych o bogatym programie wielofunkcyjnym,
 - budowa obiektów zapewniających opiekę lekarską oraz możliwość korzystania z zabiegów fizykoterapeutycznych, przyrodoleczniczych dla osób starszych,
- **organizacja i promocja imprez, warsztatów kulturalnych i sportowych:**
 - rozwój infrastruktury dla plenerowych imprez kulturalnych; amfiteatrów, sezonowych estrad w centrach miast oraz w miejscowościach o funkcjach wypoczynkowych; organizacja letnich, plenerowych imprez (widowisk) teatralnych, muzycznych, rzeźbiarskich, filmowych wykorzystujących nowoczesną technikę audiowizualną,
 - wspieranie ekspozycji i prezentacji kultury i sztuki ludowej, rękodzieła, a także potraw kuchni regionalnej, prezentacji i promocji kultury i sztuki ludowej w formie jarmarków, festiwali ludowych, plenerów rzeźbiarskich twórców ludowych,
 - wspieranie organizacji imprez kulturalnych prezentujących dziedzictwo kulturowe grup etnicznych zamieszkujących kiedyś i obecnie region,
 - wspieranie organizacji festiwali chóralnych, festiwali trzech kultur: tradycji żydowskiej, prawosławnej i katolickiej,
 - wspieranie zanikających zawodów i rzemiosł, takich jak: hodowla koni wierzchowych, rzemiosła jeździeckie, chmielarstwo, wikliniarstwo, młynarstwo, pszczelarstwo, garncarstwo, hafciarstwo, kowalstwo, rzemiosło tkackie – tkanie chodników, wypiekanie sękaczy, plectenie koszyków, wyrób obuwia z kory lipowej,
- **turystyka biznesowa** (turystyka konferencyjna, kongresowa, motywacyjna):
 - rozwój infrastruktury obejmującej centra kongresowe i ośrodki konferencyjno-szkoleniowe, wysokostandardowe hotele i placówki gastronomiczne oraz przystosowanie zespołów pałacowo-rezydencjonalnych do pełnienia funkcji obsługi ruchu biznesowo-konferencyjnego,
 - przygotowanie profesjonalnych ofert konferencyjnych (usługi podstawowe i usługi dodatkowe, programy imprez integracyjnych, rozrywkowych i innych),
- **turystyka religijna** - działania w zakresie infrastruktury turystycznej dotyczą przede wszystkim sanktuariów i ich bezpośredniego otoczenia. Potrzebne elementy poza bazą noclegową i gastronomiczną to także usługi towarzyszące, parkingi, sanitariaty, zadaszenia, ławki, miejsca odpoczynku. Wskazany rozwój bazy noclegowej dla pielgrzymów, organizowanie koncertów, inscenizacji religijnych, festiwali muzyki religijnej w obiektach sakralnych,
- **różne formy codziennej rekreacji oraz wypoczynku weekendowego** – realizowany jest w oparciu o zabudowę działkową i letniskową przy wykorzystaniu infrastruktury ogólnodostępnej (kapieliska, ścieżki rowerowe). Działania dotyczą:
 - wyznaczenia „pętlowych” szlaków pieszo-rowerowych wokół głównych ośrodków wypoczynku świątecznego,

- budowa rodzinnego parku rozrywki i rekreacji (w pobliżu dużych miast województwa),
- rozwój infrastruktury sportowo-rekreacyjnej; basenów krytych i otwartych, hal sportowych, zwłaszcza podmiejskiej i na terenach wypoczynkowych i weekendowych,
- urządzenie terenów rekreacyjnych w formie zagospodarowanych parków i zieleńców, ścieżek spacerowych z ławkami, ogródków do zabaw dziecięcych i różnych urządzeń sportowo-rekreacyjnych (np. stadiony, korty tenisowe, boiska do gier zespołowych, pola golfowe, lodowiska, wypożyczalnie sprzętu sportowego do uprawiania łyżwiarstwa), a także baza małych lotnisk sportowych i aeroklubowych,
- rozbudowa infrastruktury służącej rekreacji aktywnej oraz wypoczynkowi letniemu i zimowemu, zwłaszcza na terenach weekendowych,
- budowa, przebudowa, modernizacja i wyposażenie infrastruktury sportowo-rekreacyjnej przy zbiornikach wodnych, w strefach podmiejskich, obszarach wypoczynku weekendowego i codziennej rekreacji.

5. Promocja produktów turystycznych

Do wydzielenia produktów markowych ze zbioru produktów turystycznych, przyjmuje się jako pierwszorzędne kryterium rangę i unikatowość walorów (zasobów) turystycznych stanowiących rdzeń produktu rzeczywistego oraz wielkość rynku, na który produkt jest skierowany. Natomiast sposób zagospodarowania walorów turystycznych przyjęto jako kryterium uzupełniające, głównie ze względu na możliwość zmiany stanu i jakości zagospodarowania (poprzez odpowiednie inwestycje i promocję).

Na podstawie powyższych założeń oraz po dokonaniu analizy potencjału turystycznego województwa za markowe produkty turystyczne Lubelszczyzny przeznaczone dla bardzo zróżnicowanych grup odbiorców (masowych, indywidualnych, specjalistycznych, religijnych) uznano:

Produkty punktowe w oparciu o miasta i centra turystyczne

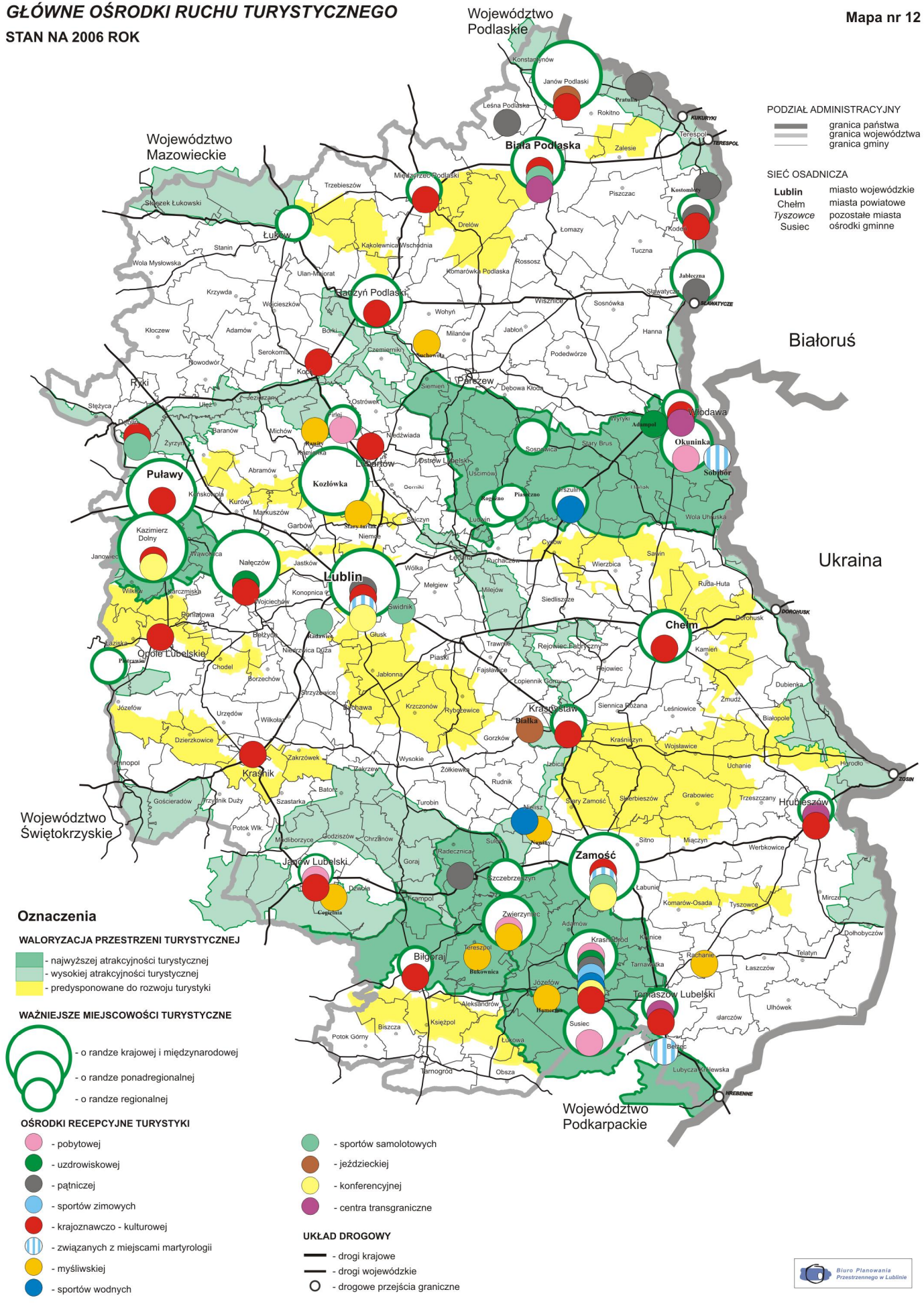
- *Zamość* jako krajoznawczy markowy produkt turystyczny (wybitne walory kulturowe; wyjątkowe w skali europejskiej Stare Miasto wraz z fortyfikacjami z około 120 zabytkami architektury, wpisane zostało w dniu 14 grudnia 1992 roku na Światową Listę Dziedzictwa Kulturowego i naturalnego UNESCO i uznane później za pomnik historii; walory kulturowe (współczesne) - produkt przeznaczony na rynek krajowy i zagraniczny,
- *Lublin* jako markowy krajoznawczy produkt turystyczny – budowany jest na podstawie walorów krajoznawczych najwyższej rangi (historyczny zespół architektoniczno-urbanistyczny Starego Miasta z Bramą Krakowską z XVI w, rynkiem, Starym Ratuszem - dawny Trybunał Koronny i kamienicami mieszczańskimi z XVI-XIXw., kościołem i klasztorem Dominikanów z XVI w., neogotyckim zamkiem z XIX w., kaplicą zamkową św. Trójcy z XIV w. z unikatowymi freskami rusko-bizantyńskimi z 1418 r., basztą z XIII w., archikatedrą z XVI w., wieżą Trynitarą z XVII-XIX w., kościołem św. Pawła i klasztorem pobernadyńskim z XVII w.) uznany za pomnik historii, turystyczne szlaki dziedzictwa kulturowego: Jagielloński szlak Unii Lubelskiej, Szlak Żydów Lubelskich, Szlak wielokulturowy, Szlak zabytków architektury, Szlak znanych Lublinian), muzea: Państwowe Muzeum na Majdanku, Muzeum Lubelskie, Muzeum Wsi Lubelskiej, Muzeum Archidiecezjalne Sztuki Religijnej, Muzeum UMCS, Muzeum KUL, Muzeum – Apteka „Cefarm”, Izba Pamięci Żydów Lublina, teatry: Teatr im. Juliusza Osterwy, Teatr Muzyczny, Teatr im. H. Ch. Andersena, Scena Plastyczna KUL, Ośrodek Praktyk

PLAN MARKETINGU TURYSTYKI W WOJEWÓDZTWIE LUBELSKIM NA LATA 2007-2013

GŁÓWNE OŚRODKI RUCHU TURYSTYCZNEGO

STAN NA 2006 ROK

Mapa nr 12



Teatralnych w Gardzienicach, Teatr "Provisorium", Ośrodek Brama Grodzka – Teatr NN- produkt przeznaczony na rynek krajowy i zagraniczny,

- *Lublin* jako biznesowy, markowy produkt turystyczny (w pełnym zakresie: targi, kongresy, konferencje, spotkania w interesach i sprawach służbowych, przyjazdy po zakupy) – produkt przeznaczony na rynek krajowy i zagraniczny,
- *Lublin* jako markowy produkt kulturowy – budowany na podstawie współczesnych walorów kulturowych obejmujących regularne, cykliczne i okazjonalne imprezy i wydarzenia kulturalne i sportowe (Międzynarodowy Konkurs Młodych Skrzypków im. H. Wieniawskiego, Lubelskie Forum Sztuki Współczesnej im. Witolda Lutosławskiego, Międzynarodowe Spotkania Folklorystyczne, Międzynarodowe Dni Filmu Dokumentalnego „Rozstaje Europy”, Widowisko „Noc Świętojańska”, Performance Art Meeting – Międzynarodowe prezentacje sztuki performance, Jarmark Jagielloński – produkt przeznaczony na rynek krajowy i zagraniczny,
- *Kazimierz Dolny* jako krajoznawczy markowy produkt turystyczny - budowany jest na podstawie historycznych walorów krajoznawczych najwyższej rangi (układ urbanistyczny uznany za pomnik historii ze względu na wyjątkowe, uniwersalne wartości oraz autentyczność i integralność układu, zabudowy mieszkaniowej i pełen program budowy monumentalnych z okresu staropolskiego jest w skali kraju ważnym punktem obsługi ruchu turystycznego) i bardzo wysokich walorów krajobrazowych ("Małopolski Przełom Wisły", Kazimierski Park Krajobrazowy) a także na bazie współczesnych walorów kulturowych obejmujących regularne, cykliczne i okazjonalne imprezy i wydarzenia kulturalne - produkt przeznaczony na rynek krajowy i zagraniczny,
- *Kozłówka* - jako markowy krajoznawczy produkt turystyczny (walory historyczne i architektoniczne najwyższej rangi zespołu pałacowo-parkowego uznanego za pomnik historii: Muzeum Zabytkowych Wnętrz w pałacu Zamoyskich) - produkt przeznaczony na rynek krajowy,
- *Nalęczów* - „miasto ogród” jako markowy krajoznawczy produkt turystyczny budowany jest na podstawie unikatowych walorów historycznych, kulturalnych i krajoznawczych, tradycjach uzdrowiskowych sięgających XIX w. oraz walorów krajobrazowych,
- *Puławy* jako krajoznawczy markowy produkt turystyczny (walory historyczne miasta z cennymi zabytkami architektury: miasto nazywane „Polskimi Atenami” słynie z klasycystyczno-romantycznego zespołu pałacowo-parkowego Czartoryskich złożonego z pałacu głównego, pałacyku Marynki, kościoła NMP, Świątyni Sybilli, Domku Greckiego, Bramy Rzymskiej, Domku Żółtego. W zespole są również obiekty neogotyckie (Domek Gotycki) i orientalne (Altana Chińska), krajobrazowy park angielski, z labiryntem grot, arkadowych bram i tarasowatych schodów) – produkt przeznaczony na rynek krajowy,
- *Janów Podlaski* jako markowy produkt turystyczny dla rynku zagranicznego, budowany na bazie bogatej tradycji, osiągnięć w jeździectwie oraz hodowli koni (najstarsza w Polsce Stadnina Koni krwi arabskiej, założona przez cara Aleksandra I w 1817r. - tworzy ona dziś rozległe założenie krajobrazowe z zespołem zabytkowych stajni; odbywa się międzynarodowa aukcja koni arabskich w Stadninie Koni), a także walorów wielokulturowego pogranicza i walorów krajobrazowych doliny - produkt przeznaczony na rynek krajowy i zagraniczny,
- *Chelm* - jako krajoznawczy markowy produkt turystyczny budowany na bazie walorów historycznych miasta z cennymi zabytkami architektury świadczących o historycznym

zróznicowaniu kulturowym (zachowały się: zabytkowy układ staromiejski, liczne zabytki sakralne, jak: późnobarokowy kościół, zespół katedralny, a w nim późnobarokowa bazylika p.w. Najświętszej Marii Panny, barokowa Brama Uścińska, dawny pałac biskupów unickich oraz klasztor bazylianów; synagoga mała, cmentarz żydowski, cerkiew prawosławna, pałac Kretschmarów), a także na bazie współczesnych walorów kulturowych (cykliczne i okazjonalne imprezy i wydarzenia kulturalne) – produkt przeznaczony na rynek krajowy i regionalny,

- *Hrubieszów* - jako krajoznawczy produkt turystyczny (walory historyczne miasta z cennymi zabytkami architektury: **kościół i klasztor Dominikanów**, cerkiew prawosławna wybudowana w stylu rosyjsko-bizantyjskim, dworek Du Chateau, barokowy kościół pw. św. Stanisława Kostki - dawna cerkiew greckokatolicka, kościół pw. Matki Boskiej Nieustającej Pomocy - dawna cerkiew prawosławna garnizonowa, kramy miejskie zwane sutkami lub jatkami, z charakterystyczną, wąską "bliskowschodnią" uliczką wewnątrz, zespół pałacowy Kiesewetterów, zespół dworski Golachowskich i liczne zabytki architektury drewnianej) – produkt przeznaczony na rynek krajowy i regionalny,
- *Biała Podlaska* - jako krajoznawczy produkt turystyczny budowany na bazie walorów historycznych miasta z cennymi zabytkami architektury (zabytkowy układ urbanistyczny miasta wraz z licznymi obiektami zabytkowymi: zespół pobazyliński i poreformacki, poradziwiłowski zespół zamkowy z unikalną wieżą wjazdową, wieżą wartowniczą, wieżyczką, kaplicą, oficynami i obwałowaniami, kościół p.w. św. Anny z plebanią, wikarówką i organistówką, gmach dawnej Akademii Białskiej z 1628r., kościół św. Antoniego i klasztor reformatów z XVII w., dawna cerkiew unicka, dom zajezdny zw. Austerią wraz z dawną stacją i wozownią) oraz na bazie współczesnych walorów kulturowych (cykliczne i okazjonalne imprezy i wydarzenia kulturalne) – produkt przeznaczony na rynek krajowy i regionalny,
- *miejsca pielgrzymek* - u podstaw tego rodzaju turystyki leży motywacja religijna do miejsc kultu religijnego. Miejsca licznie odwiedzane przez pielgrzymów, także turystów, najbardziej znane to: katolickie sanktuaria Maryjne w: Kodniu (Matki Boskiej Kodeńskiej), Lublinie (Matki Bożej Płaczącej i św. Stanisława Kostki), Wąwolnicy (kult Matki Bożej Kębelskiej), Kazimierzu Dolnym (Matki Bożej Kazimierskiej), Chełmie (sanktuarium na Górze Chełmskiej), Krasnobrodzie (kult Matki Bożej z Roztocza), Leśnej Podlaskiej (MB Leśniańskiej), Woli Gułowskiej (sanktuarium Maryjne), Janowie Lubelskim (Matki Bożej Łaskawej) i Zamościu (*Matki Bożej Łaskawej zwanej też Matką Bożą Opieki*); Radecznicy (św. Antoni Padewski); unickie sanktuaria męczenników podlaskich w Pratulinie (miejsce męczeńskiej śmierci 13 beatyfikowanych Unitów Podlaskich) i Kostomłotach (św. Nikita); prawosławny monastyr w Jabłecznej z ikoną Św. Onufrego - produkt przeznaczony na rynek krajowy i regionalny.

Produkty liniowe w oparciu o szlaki turystyczne

- *Szlak Pamiątek Kultury Żydowskiej* – produkt markowy najwyższej rangi, typowo krajoznawczy, zbudowany na bazie walorów historycznych znajdujących się w głównie w: Kazimierzu Dolnym, Lublinie, Łęcznej, Włodawie, Izbicy, Zamościu, Szczebrzeszynie, Biłgoraju, a także miejsc martyrologii (Lublin, Bełżec, Sobibór) – produkt przeznaczony przede wszystkim na rynek krajowy i zagraniczny,
- *Szlak Renesansu Lubelskiego* - produkt markowy typowo krajoznawczy, zbudowany na bazie charakterystycznych walorów i detali architektonicznych stylu reprezentatywnego dla miejscowych budowli sakralnych w: Lublinie, Bełżycach, Bobrownikach, Bychawie, Czemiernikach, Czerniejowie, Dąbrownicy, Dysie, Gardzienicach, Gołębiu, Janowcu,

Kazimierzu Dolnym, Końskowoli, Łęcznej, Zamościu i Uchaniach – produkt przeznaczony przede wszystkim na rynek krajowy,

- *Szlak Podziemie Kredowe* w Chełmie – jako markowy produkt turystyczny typowo krajoznawczy zbudowany na bazie trasy turystycznej wytyczonej w nieczynnej kopalni kredy, wpisany do rejestru dóbr kultury jako unikatowa pozostałość górnictwa kredowego (labirynt korytarzy i komór wykuwanych w skale kredowej od średniowiecza do XIX w. pod starym miastem na kilku kondygnacjach nawet poniżej 20 metrów od powierzchni ziemi) – produkt przeznaczony przede wszystkim na rynek krajowy,
- *Szlak Nałęczowskiej Kolei Dojazdowej* - jako markowy produkt turystyczny zbudowany na bazie trasy kolei wąskotorowej z 1893 r. Trasa kolei to 54 km wąskotorowych szlaków wiodących przez urokliwe tereny Płaskowyżu Lubelskiego, doliny dzikiej rzeki Chodelki i Bystrej oraz lubelskiego Powiśla (Nałęczów - Wąwolnica - Karczmiska - Opole - Poniatowa – Wilków) - produkt przeznaczony przede wszystkim na rynek regionalny,
- *Szlak Ordynacji Zamojskiej* - jako krajoznawczy produkt turystyczny budowany na bazie wyjątkowych walorów architektonicznych obiektów powstałych w czasach działania Ordynacji (Zamość - dawna stolica Ordynacji – miasto idealne, Sitaniec (kościół p.w. św. Bartłomieja), Zawada (zabudowania folwarczne), Nielisz - kościół parafialny, Klemensów - zespół pałacowo - parkowy Zamoyskich, szkoła, cukrownia, Szczepieszyn - zespół szkół, kościół parafialny, kościół i klasztor pofranciszkański, Radecznicza - sanktuarium św. Antoniego), Zwierzyniec - początkowo letnia rezydencja pierwszych ordynatów; kościół „na wodzie”, pałac Plenipotenta, pałac, browar, Górecko Kościelne - kościół parafialny, Józefów - ratusz, Hamernia - ruiny papierni, Susiec - kościół parafialny - produkt przeznaczony na rynek regionalny i krajowy,
- *Szlak Rezydencji Magnackich* - jako krajoznawczy markowy produkt turystyczny budowany na bazie walorów historycznych obejmujący pałace i rezydencje w miejscowościach: Lublin (pałace: Sobieskich, Lubomirskich, Rafała Leszczyńskiego, Lubienieckich, Czartoryskich), Opole Lubelskie (pałace: Lubomirskich, Tarłów), Puławy (pałace: Czartoryskich i Marynki), Kozłówka (pałac Zamoyskich), Lubartów (pałac Sanguszków), Kock (pałac Anny Pauliny Jabłonowskiej), Czemierniki (rezydencja Henryka Firleja), Radzyń Podlaski (barokowa rezydencja Potockich), Jabłoń (neogotycki pałac Zamoyskich), Międzyrzec Podlaski (pałac Potockich), Biała Podlaska (pozostałości renesansowego zamku Radziwiłłów) - produkt przeznaczony na rynek regionalny i krajowy,
- *Szlak Wielkich Pisarzy* - jako krajoznawczy produkt turystyczny o charakterze historyczno-poznawczym, budowany na bazie pamiątek i bogatych zbiorów muzealnych związanych z życiem i działalnością znanych postaci w: Lublinie - Muzeum im. J. Czechowicza, Muzeum W. Pola, w Nałęczowie - Muzeum S. Żeromskiego i Muzeum B. Prusa, w Kazimierzu Dolnym - Muzeum im. Marii Kuncewiczowej, w Woli Okrzejskiej (pow. łukowski) - Muzeum H. Sienkiewicza oraz w Romanowie (pow. bialski) - Muzeum J. I. Kraszewskiego - produkt przeznaczony na rynek krajowy,
- *Szlak Partyzancki* - produkt zbudowany na bazie walorów historycznych związanych z miejscami bitew partyzanckich (szlak rozpoczyna się na skraju Grzędy Sokalskiej prowadząc przez Roztocze Środkowe i Roztoczański Park Narodowy (uroczysko Jarugi) i Roztocze Zachodnie). Najładniejszy odcinek prowadzi przez: Krynice – Kolonię Partyzantów – Dominikanówkę – Krasnobród – Kolonię Bondyrz – Wojdę – Kosobudy – Szczepieszyn – Szperówkę - produkt przeznaczony na rynek regionalny.

Produkty obszarowe w oparciu o zasoby/walory środowiska

- *Pojezierze Łęczyńsko - Włodawskie, Roztocze, Kazimierski Park Krajobrazowy* – markowy produkt turystyczny budowany na bazie walorów krajoznawczych (bogate dziedzictwo kulturowe), wybitnych przyrodniczych (Parki Narodowe), bioklimatycznych, wypoczynkowych o dużym znaczeniu dla turystyki – II i III kategorii atrakcyjności turystycznej w kraju (bogactwo jezior, kompleksów leśnych, urozmaicona rzeźba terenu) - produkt przeznaczony na rynek krajowy.

Jednocześnie w obszarze województwa rozwija się zaawansowany proces budowania **nowych markowych produktów turystycznych**, który powinien uzyskać wsparcie ze środków programowych Unii Europejskiej. Do nich zaliczyć można:

Produkty liniowe:

- *Trakt Krakowsko-Wileński* - dzięki swemu bogactwu kulturowemu trakt ten zasługuje na miano Europejskiej Drogi Kulturowej. Prowadzi przez Anopol (dawniej Rachów), Urzędów, Bełżyce lub Kraśnik (Rynek, kościół kanonicki), do Lublina, i dalej przez Ostrów, Parczew (dawniej Parczów), Łomazy w kierunku Wilna,
- *Szlak Cerkiewny* - typowo krajoznawczy, zbudowany na bazie walorów historycznych, kulturowych – prawosławnych pogranicza. Prowadzi przez Hrebenne, Bełżec, Tomaszów Lubelski, Korczmin, Budynin, Chłopiatyn, Myców, Dłużniów, Dołhobyczów, Hrubieszów, Chełm, Włodawę, Sosnowicę, do Kostomłotów,
- *Szlak Nadwiślański* - typowo krajoznawczy budowany na bazie walorów zabytków architektonicznych wpisanych malowniczo w krajobraz (prowadzi przez obszar, który jest jednym z najatrakcyjniejszych regionów turystycznych w kraju - od Piotrawina, Niezdowa, Chodlika, Kazimierza Dolnego, Puław, Gołabia do Dębłina), bardzo wysokich walorów krajoznawczych "Małopolskiego Przełomu Wisły" a także na bazie funkcjonującego zespołu Nałęczowskiej Kolei Dojazdowej,
- *archeologiczny szlak „Grodziska nad Chodelką”* - produkt turystyczny budowany na bazie zachowanych elementów dziedzictwa archeologicznego w miejscu ich występowania, w otoczeniu naturalnego krajobrazu. Szlak prowadzi śladami czterech grodzisk wczesnośredniowiecznych: w Chodliku, Żmijowiskach, Kłodnicy i Podgórzu, przez urocze tereny Chodelskiego Krajobrazu Chronionego,
- *szlak hrubieszowsko-gródecki* - produkt turystyczny budowany na bazie zachowanych elementów dziedzictwa archeologicznego (w Hrubieszowie wystawa archeologiczna „Pradzieje regionu hrubieszowskiego od neolitu do wczesnego średniowiecza” w Muzeum im. ks. St. Staszica; w Czernicynie cmentarzysko tzw. grupy czerniczyńskiej z III w. p.Chr.; w Masłomęczu cmentarzysko i osadę Gotów z II–IV w.; w Gródku: grodzisko (historyczny Wołyń) z VIII wieku zaliczane do tzw. Grodów Czerwieńskich, Horodysko – miejsce częstych prac wykopaliskowych (osada kultury pucharów lejkowatych z 4200–2900r.p.Chr., cmentarzysko kultury łużyckiej z początku I tysiąclecia p. Chr., cmentarzysko gockie, cmentarzysko wczesnośredniowieczne), „Królewski Kąt” (miejsce przeprawy króla Bolesława Chrobrego podczas wyprawy w 1018 roku na Kijów) oraz „Księżycową Mogiłę” (XI-wieczny kurhan) oraz walorów historycznych (w Czernicynie zabytkowy, murowany kościółek; w Mienianach kaplica grobowa rodziny de Magura Madan; w Kozodawach kopiec–mogiła z okresu I wojny światowej; w Gródku miejsce pochówku matki chrzestnej Bolesława Prusa),

- *szlak kurhanów w Białce (gm. Krasnystaw)* - produkt turystyczny budowany na bazie zachowanych elementów dziedzictwa archeologicznego. W znajdującym się tam Lesie Namule występuje wyjątkowe nagromadzenie stanowisk o własnej formie krajobrazowej. Są to cmentarzyska kurhanowe z nasypami ziemnymi. Jedno z cmentarzysk zawiera pochówki przedstawicieli ludności kultury ceramiki sznurowej z młodszej epoki kamienia, cztery zostały usypane w okresie wczesnego średniowiecza, zaś na dwóch nieznanie,
- *archeologiczny szlak Guciów - Ulów* - produkt turystyczny budowany na bazie zachowanych elementów dziedzictwa archeologicznego (szereg stanowisk archeologicznych o dużej wartości poznawczej i edukacyjnej: 5 wczesnośredniowiecznych cmentarzysk kulturowych, grodzisko wczesnośredniowieczne, osada wczesnośredniowieczna oraz cmentarzysko z końca neolitu i początków epoki brązu, zespół osadniczy z cmentarzyskiem – późny okres rzymski, okres wędrówek ludów IV – VI w n.e.; kurhany z kultury ceramiki sznurowej i kultury trzcinieckiej),
- *szlak tradycyjnego rękodziela i ginących zawodów* - produkt turystyczny budowany na bazie dziedzictwa kulturowego - rękodzieło artystyczne, ginące zawody: Pawłów - garncarstwo (pow. chełmski) – Krzczonów: tkactwo (pow. lubelski) – Urzędów: garncarstwo (pow. kraśnicki) – Wojciechów: kowalstwo (pow. lubelski) – Kazimierz Dolny: plecionkarstwo, plastyka zdobnicza – Puławy: malarstwo, plecionkarstwo, plastyka zdobnicza – Góra Puławska: kowalstwo (pow. puławski) – Budziska: rzeźba (pow. łukowski) – Wola Gułowska: rzeźba (pow. łukowski) – Borki: tkactwo, plastyka obrzędowa (pow. radzyński), zanikające zawody i rzemiosło (pow. biański i parczewski) – Hołowno, Rowiny, Horodyszcze, zagroda „Zabaszta” gm. Rossosz.

Produkty punktowe:

- *Włodawa* - jako krajoznawczy produkt turystyczny - budowany jest na bazie historycznych walorów krajoznawczych najwyższej rangi (układ urbanistyczny miasta, obiekty zabytkowe z zachowanymi świątyniami trzech wyznań: murowana cerkiew prawosławna, zespół klasztorny paulinów z XVIII w., dwukondygnacyjna synagoga z 1764 roku) a także na bazie współczesnych walorów wielokulturowych obejmujących regularne, cykliczne i okazjonalne imprezy i wydarzenia kulturalne,
- *Biłgoraj* - produkt kulturowy budowany na podstawie współczesnych walorów kulturowych obejmujących regularne, cykliczne i okazjonalne imprezy i wydarzenia kulturalne.
- *Janowiec* - jako krajoznawczy produkt turystyczny budowany na bazie walorów historyczno-architektonicznych zamku Firlejów i Lubomirskich z zespołem parkowym, walorów krajoznawczych doliny Wisły oraz jako produkt kulturowy budowany na bazie współczesnych walorów kulturowych obejmujących regularne, cykliczne i okazjonalne imprezy i wydarzenia kulturalne.

Produkty obszarowe:

- *Kompleks promocyjny Lasy Janowskie z Janowem Lubelskim* – produkt turystyczny budowany na bazie walorów krajoznawczych przyrodniczych (Park Krajoznawczy "Lasy Janowskie", liczne rezerваты przyrody, ostoje ptasie i siedliskowe sieci Natura 2000, międzynarodowy leśny korytarz ekologiczny), wypoczynkowych - wypoczynek urlopowy pobytowy, w tym zorganizowane pobyty dzieci i młodzieży (ośrodek w Janowie Lubelskim), wypoczynek, jednodniowe pobyty rekreacyjne (kąpielisko), wypoczynek indywidualny realizowany w bazie prywatnej, zabudowie letniskowej, gospodarstwach agroturystycznych,

- *Chelmskie Torfowiska Węglanowe* – produkt turystyczny budowany na bazie wyjątkowych w skali Europy walorów krajoznawczych przyrodniczych (obszar wpisany na listę ostoi ptaków o znaczeniu międzynarodowym (IBA) i ostoi roślin o znaczeniu międzynarodowym (IPA), obszar sieci Natura 2000, projektowana wodno – błotna ostoja ramsarska; największa w Europie populacja wodniczki i najrozleglejsze w Europie kłociowe torfowiska węglanowe). Teren przystosowany do wykorzystania turystycznego. Na terenie ostoi zrealizowano ścieżkę dydaktyczną z tablicami informacyjnymi i wieżą widokową w rezerwacie przyrody „Bagno Serebryskie” oraz przeprowadzono szlak turystyczny „Bagien i moczarów”.
- *Dolina Gielczwi* – przykładowy produkt turystyczny budowany na bazie walorów krajoznawczych przyrodniczych (dolina Gielczwi, Krzczonowski Park Krajobrazowy, rezerwat, pomniki przyrody, użytki ekologiczne, ostoje ptasie i siedliskowe sieci Natura 2000), walorów krajobrazowych (wąwozy, wzgórza ostańcowe, zjawiska krasowe, zbiorniki wodne, kompleksy leśne) oraz walorów kulturowych (zabytki dziedzictwa kulturowego, folklor, instytucje kultury) i wypoczynkowych (wypoczynek świąteczny – weekendowy indywidualny oraz grupowy pobytowy realizowany w oparciu o bazę noclegową – hotele i pensjonaty w zespołach dworsko-parkowych, gospodarstwach agroturystycznych) – przeznaczony dla uprawiania różnych form turystyki: specjalistycznej, ekologicznej, agroturystyki.

Pozostałe walory (zasoby) turystyczne, często również wysokiej rangi, nie spełniają jednak w dostatecznym stopniu wymogu podstawowego zagospodarowania. Często na bazie tych walorów buduje się produkty lokalne lub regionalne przeznaczone dla mniejszej grupy wyspecjalizowanych odbiorców. Poprzez odpowiednie inwestycje i promocję mogą zostać zakwalifikowane do produktów markowych.

Kierunki rozwoju skutecznego marketingu w turystyce

Podstawowym celem działań organizacji zajmujących się obsługą ruchu turystycznego winien być szybki wzrost liczby turystów odwiedzających atrakcje turystyczne województwa oraz wykreowanie atrakcyjnego wizerunku województwa lubelskiego w kraju i w regionach europejskich. Jednym z priorytetów jest rozwój regionalnego marketingu turystycznego, dla którego wyznaczono następujące cele strategiczne:

- ✚ **poprawa promocji regionu i oraz produktów kulturowych i turystycznych,**
- ✚ **usprawnienie systemu regionalnej informacji turystycznej,**
- ✚ **rozwój instytucji i organizacji działających w obszarze turystyki,**
- ✚ **kształcenie kadr na potrzeby rozwijającego się ruchu turystycznego.**

Zwiększenie efektywności działań promocyjnych w turystyce ma na celu wzmocnienie przekazu promocyjnego, a przez to zwiększenie zagranicznej i krajowej turystyki przyjazdowej. Istnieje potrzeba wdrożenia programów promocyjnych skierowanych do dominujących segmentów rynku turystycznego Lubelszczyzny (rynek wschodni, niemiecki, grup turystycznych z Izraela, rynek podróży biznesowych, rynek turystów tranzytowych, segment pobytów wypoczynkowych, segment podróży edukacyjnych, krajoznawczych, związanych masowymi imprezami turystycznymi i wydarzeniami kulturalnymi a także sportowymi).

Dla osiągnięcia zamierzonego celu niezbędne będzie podjęcie następujących kierunków działań:

- budowa zintegrowanego regionalnego systemu marketingu turystycznego wspierającego realizację regionalnych, ponadregionalnych i transgranicznych projektów promocyjnych, w tym także rozwój regionalnych produktów turystycznych,
- rozwój tradycyjnych instrumentów marketingowych w turystyce:
 - Ø udział w międzynarodowych i krajowych targach turystycznych, warsztaty turystyczne, seminaria i prezentacje produktów turystycznych z udziałem zagranicznych organizatorów wyjazdów turystycznych,
 - Ø reklama w mediach, szczególnie w telewizji i reklama zewnętrzna, instrumenty z grupy Public Relations, a w szczególności konferencje i seminaria dla dziennikarzy, podróże poznawcze dla dziennikarzy a także masowe imprezy promocyjne organizowane w kraju i za granicą,
 - Ø organizacja Regionalnych Targów Turystycznych,
 - Ø organizacja imprez (kulturalnych, sportowych, rekreacyjnych) promujących poszczególne regiony województwa, różnorodność przyrodniczą i kulturową, organizacja imprez studyjnych, seminariów np. agroturystycznych,
 - Ø wydawanie materiałów promujących walory turystyczne i krajoznawcze województwa (informatory, foldery, znaczki, kalendarze, broszury, widokówki, itp.),
- szybki rozwój instrumentów informatycznych i włączenie Regionu w krajowy i europejski system marketingu internetowego; stopniowe wprowadzanie marketingu internetowego przez Polską Organizację Turystyczną, Lubelską Regionalną Organizację Turystyczną oraz Lokalne Organizacje Turystyczne.

W zakresie **usprawnienia systemu regionalnej informacji turystycznej** realizacja zadań powinna obejmować:

- wdrożenie zintegrowanego systemu regionalnej informacji turystycznej opartego na nowoczesnych technologiach informatycznych i Internecie oraz jego włączenie w system krajowy i unijny,
- utworzenie regionalnego banku danych o turystyce oraz turystycznego portalu internetowego z kompleksową i stale aktualizowaną informacją o województwie,
- powstanie zintegrowanej regionalnie sieci lokalnych ośrodków i punktów informacji turystycznej w miejscowościach o wykształconych funkcjach obsługi ruchu turystycznego,
- rozszerzenie wizualnej informacji turystycznej przy atrakcjach turystycznych, w miejscowościach atrakcyjnych chętnie odwiedzanych przez turystów, szlakach i obiektach usługowych.

Produkty turystyczne ze względu na swoją komplementarność mogą powstać tylko poprzez ścisłą **współpracę samorządów z branżą turystyczną oraz współpracę podmiotów branży turystycznej między sobą.**

Realizacja celu związana jest z uaktywnieniem instytucji i organizacji biorących udział w kształtowaniu rynku turystycznego. Dla osiągnięcia zamierzonego celu niezbędne będzie podjęcie następujących kierunków działań:

- rozwój współpracy międzyregionalnej w układzie transgranicznym, międzynarodowym i krajowym poprzez:
 - Ø rozwijanie współpracy z partnerami na Białorusi i Ukrainie w zakresie wymiany informacji turystycznej,
 - Ø zorganizowanie regionalnych targów turystycznych promujących walory turystyczne obszaru nadgranicznego Polski, Ukrainy i Białorusi,
 - Ø opracowanie programów imprez i wspólnych produktów turystycznych obejmujących zwiedzanie najciekawszych miejscowości i rejonów przygranicznych,

- Ø opracowanie i oznakowanie transgranicznych pieszych i rowerowych szlaków turystycznych prowadzących z Polski na Ukrainę i Białoruś oraz opracowanie kilkunastu przewodników po tych szlakach,
- Ø organizowanie krajowych i zagranicznych imprez, akcji i prezentacji promocyjnych obszaru nadgranicznego- wspólna promocja turystyczna i kulturalna,
- Ø współpraca mediów – wspólne stałe publikacje, programy telewizyjne i radiowe, organizowanie imprez sportowych, kulturalnych o charakterze ponadgranicznym,
- Ø opracowanie transgranicznej koncepcji rozwoju turystyki i współpracy w tej dziedzinie,
- Ø organizacja krajowych i zagranicznych imprez, akcji i prezentacji promocyjnych Lubelszczyzny, również we współpracy z regionami partnerskimi (kampanie tworzące i promujące wizerunek regionu, promocja gospodarcza, turystyczna i kulturalna, press tours, study tours),
- Ø wizyty studyjne, wymiana doświadczeń pomiędzy władzami lokalnymi, instytucjami oraz organizacjami pozarządowymi i instytucjami wsparcia biznesu,
- Ø organizowanie szkoleń, warsztatów szkoleniowych, seminariów informacyjnych i doradztwa zawodowego,
- wzmocnienie pozycji regionalnej organizacji turystycznej jako wiodącej instytucji turystycznej w regionie,
- wzmocnienie pozycji lokalnych organizacji turystycznych jako instytucji reprezentujących środowisko turystyczne na szczeblu lokalnym,
- wsparcie organizacji pozarządowych oraz podmiotów gospodarczych z sektorów, których działalność wpływa pośrednio lub bezpośrednio na atrakcyjność turystyczną obszarów (instytucje i organizacje kultury, zajmujące się zrównoważonym rozwojem, ochroną środowiska, ochroną przyrody, doradztwem rolniczym),

Czynnikiem warunkującym poprawę funkcjonowania gospodarki turystycznej jest kształtowanie **w świadomości społeczeństwa idei atrakcyjności naszego Regionu**, głównie przez wychowanie i edukację dzieci i młodzieży, rozwój programów edukacji szkolnej w kierunku promocji krajoznawstwa i aktywności poznawczej walorów kulturowo-przyrodniczych oraz edukacji ekologicznej, ekoturystyki, nauki języków obcych.

Kluczowym elementem w procesie **przygotowania profesjonalnych kadr dla turystyki** jest opracowanie zintegrowanego systemu kwalifikacji zawodowych w usługach turystycznych. Zdobyte wiedzy potwierdzałoby uzyskanie certyfikatu uznanego na arenie międzynarodowej. Działanie przewiduje wprowadzenie systemu dla poszczególnych sekcji m.in. hoteli, restauracji, biur podróży, pilotów i przewodników.

6. Źródła finansowania projektów turystycznych

Środki na rozwój infrastruktury turystycznej i produktów turystycznych mogą pochodzić ze źródeł: własnych organizacji, środków budżetowych (centralnych), samorządu wojewódzkiego i jednostek terytorialnych (środki własne, dotacje i subwencje), funduszy strukturalnych Unii Europejskiej, partnerstwa publiczno-prawnego, prywatnych, komercyjnych (banki).

Produkty rangi krajowej i międzynarodowej - możliwości finansowania projektów turystycznych w ramach różnego rodzaju programów operacyjnych

- **Regionalny Program Operacyjny Województwa Lubelskiego** – w ramach tego programu będą dofinansowywane kompleksowe projekty bezpośrednio i pośrednio związane z turystyką, które pozwolą na zwiększenie atrakcyjności turystycznej województwa. *Działaniami bezpośrednio* wpływającymi na rozwój turystyki w regionie są inwestycje w infrastrukturę turystyczną, utrzymanie i ochrona dziedzictwa kulturowego, promocja kultury i turystyki, ochrona i odnowa zabytków, system informacji turystycznej, rewitalizacja obszarów miejskich oraz budowa i modernizacja obiektów sportowych. *Działania pośrednio* związane ze sferą turystyczną takie, jak: poprawa stanu dróg w województwie, modernizacja linii kolejowych, budowa lotniska oraz ograniczenie zanieczyszczeń środowiska naturalnego,
- **Program Operacyjny Infrastruktura i Środowisko na lata 2007-2013** – w jego ramach będą realizowane m. in. inwestycje związane z udostępnianiem i promocją obszarów chronionych: wyznaczanie szlaków turystycznych, budowa ścieżek przyrodniczych na obszarach chronionych oraz innych form małej infrastruktury (zadaszenia, punkty widokowe, parkingi, ścieżki rowerowe, itp.) a także wsparciem objęte będą zabytki o znaczeniu ponadregionalnym, w tym zabytki wpisane na Listę Światowego Dziedzictwa Kulturalnego i Naturalnego UNESCO lub uznane przez Prezydenta RP za Pomniki Historii,
- **Program Operacyjny Innowacyjna Gospodarka** – w ramach tego programu będą dofinansowywane kompleksowe projekty, polegające na tworzeniu, rozbudowie i promocji produktów turystycznych o ogólnopolskim znaczeniu,
- **Program Operacyjny Rozwój Polski Wschodniej** - przewidziano wsparcie finansowe dla projektów wspólnych kampanii promocyjnych województw Polski Wschodniej oraz dla projektów budowy i modernizacji infrastruktury konferencyjno – wystawienniczo - targowej,
- **Program Operacyjny Europejskiego Obszaru Gospodarczego i Norweskiego Mechanizmu Finansowego** – wsparcie przeznaczone na zachowanie i odbudowę europejskiego dziedzictwa kulturowego wraz z jego otoczeniem oraz wykreowanie narodowych produktów turystyki kulturowej w historycznych miastach Polski oraz działania/projekty mające na celu tworzenie ogólnodostępnych stref rekreacji dziecięcej (np. budowa boisk, otwartych obiektów sportowo-rekreacyjnych, placów zabaw, ścieżek zdrowia).

Produkty rangi ponadregionalnej

- **Regionalny Program Operacyjny Województwa Lubelskiego** – wspierane będą projekty dotyczące budowy i modernizacji infrastruktury turystycznej i rekreacyjnej, rozwoju i promocji regionalnych i lokalnych produktów turystycznych. Przewidziano wsparcie projektów z zakresu utrzymania i ochrony dziedzictwa kulturowego oraz przedsięwzięć dotyczących ogólnodostępnej infrastruktury sportu i rekreacji,
- **Program Operacyjny Infrastruktura i Środowisko** – inwestycje związane z udostępnianiem i promocją obszarów chronionych, takie jak: wyznaczanie szlaków turystycznych, budowa ścieżek przyrodniczych na obszarach chronionych oraz innych form małej infrastruktury (zadaszenia, punkty widokowe, parkingi, ścieżki rowerowe, itp.),
- **Program Operacyjny Innowacyjna Gospodarka** – przewidziano wsparcie dla projektów związanych m.in. z turystyką wodną m.in. przystanie żeglarskie, remonty i konserwacja urządzeń technicznych, remont i modernizacja ubezpieczeń brzegowych, ścieżki rowerowe,

budowa i adaptacja sieci obiektów noclegowych i obiektów gastronomicznych; budowa i wyposażenie punktów informacji turystycznej oraz wyznakowanie szlaków turystycznych,

– *Program Operacyjny Europejskiego Obszaru Gospodarczego i Norweskiego Mechanizmu Finansowego* – wsparcie projektów z zakresu: rewitalizacji, konserwacji, renowacji, modernizacji i adaptacji na cele kulturalne historycznych obiektów i zespołów zabytkowych wraz z ich otoczeniem.

Produkty rangi ponadlokalnej i regionalnej:

– *Regionalny Program Operacyjny Województwa Lubelskiego* - wspierane będą projekty dotyczące budowy i modernizacji infrastruktury turystycznej i rekreacyjnej, programy rozwoju i promocji produktów turystycznych, rozwój usług związanych z turystyką oraz budowa infrastruktury na potrzeby turystyki kongresowej i konferencyjnej. Przewidziano również wsparcie projektów z zakresu utrzymania i ochrony dziedzictwa kulturowego oraz przedsięwzięć dotyczących ogólnodostępnej infrastruktury sportu i rekreacji,

– *Program Operacyjny Infrastruktura i Środowisko,*

– *Program Operacyjny Rozwój Polski Wschodniej* - realizowany będzie kompleksowy projekt *Trasy rowerowe*: budowa i oznakowanie ścieżek rowerowych o utwardzonej nawierzchni (głównie na terenie miast), wytyczanie i oznakowanie tras rowerowych na terenie pozamiejskim,

– *Program Rozwoju Obszarów Wiejskich na lata 2007-2013* – wsparcie na rozwój usług turystycznych oraz związanych ze sportem, rekreacją i wypoczynkiem, z zachowaniem dziedzictwa kulturowego, tradycji, sztuki lub kultury (działalność agroturystyczna).

Produkty o znaczeniu lokalnym

Produkty z tej grupy będą stanowiły ofertę głównie na rynku miejscowym. Rozwój rdzeni produktów oraz właściwe ich zagospodarowanie może odbywać się przede wszystkim w ramach Programu Rozwoju Obszarów Wiejskich na lata 2007-2013 oraz Regionalnego Programu Operacyjnego Województwa Lubelskiego na lata 2007-2013, zgodnie z zakresem opisanym wcześniej.

Poprawa dostępności komunikacyjnej

Dostępność komunikacyjna obszarów turystycznych stanowi podstawowy element poprawy konkurencyjności regionalnej oferty turystycznej. Budowa i modernizacja sieci komunikacyjnej powinna uwzględniać możliwości szybkiego i bezpiecznego dotarcia turystów do najważniejszych obszarów i produktów turystycznych regionu. Wskazany jest rozwój powiązań drogowych w układzie europejskim i regionalnym, rozbudowa i modernizacja sieci infrastruktury drogowej, kolejowej, realizacja portu lotniczego, modernizacja istniejących i budowa nowych przejść granicznych dla ruchu turystycznego, modernizacja i rozwój transportu publicznego oraz zwiększanie bezpieczeństwa ruchu.

Inwestycje i działania związane z poprawą dostępności komunikacyjnej województwa lubelskiego zostały zawarte w innych strategicznych dokumentach, a środki finansowe przeznaczone na realizację tych zadań w wielu programach sektorowych. Z tego względu nie uwzględniono ich w niniejszym dokumencie.

Spis map

1. Polska – Rozmieszczenie krajowego ruchu turystycznego w latach 2003 – 2006.
2. Polska – Przyjazdy turystów zagranicznych do Polski w 2005 roku.
3. Baza noclegowa turystyki – miejsca noclegowe w turystycznych obiektach zbiorowego zakwaterowania.
4. Rejestrowany ruch turystyczny.
5. Rejestrowany zagraniczny ruch turystyczny.
6. Polska – Podmioty turystyczne w układzie wojewódzkim według przedmiotu działalności.
7. Walory dziedzictwa kulturowego.
8. Atrakcyjność turystyczna miejskich ośrodków osadniczych i środowiska przyrodniczo – kulturowego.
9. Uwarunkowania rozwoju agroturystyki.
10. Waloryzacja przestrzeni turystycznej.
11. Turystyka tranzytowa i przygraniczna.
12. Główne ośrodki ruchu turystycznego.