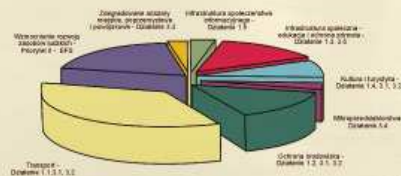


Drogi i transport



Z uwagi na położenie województwa lubelskiego na szlaku komunikacyjnym wschód - zachód poprawa jakości technicznej i dostępności sieci transportowej staje się priorytetem i głównym czynnikiem rozwoju gospodarczego i społecznego regionu. Stale rosnące natężenie ruchu wewnętrznego i tranzytowego, przy niedostosowaniu parametrów technicznych dróg do obowiązujących norm, powoduje ich degradację. Schemat połączeń komunikacyjnych Lubelszczyzny musi zostać w sposób nowoczesny powiązany z systemem krajowym i europejskim. Konieczne jest stworzenie we wschodniej części województwa sprawnej infrastruktury transportowej kierunku północ - południe w układzie międzyregionalnym wraz z przejściami granicznymi.

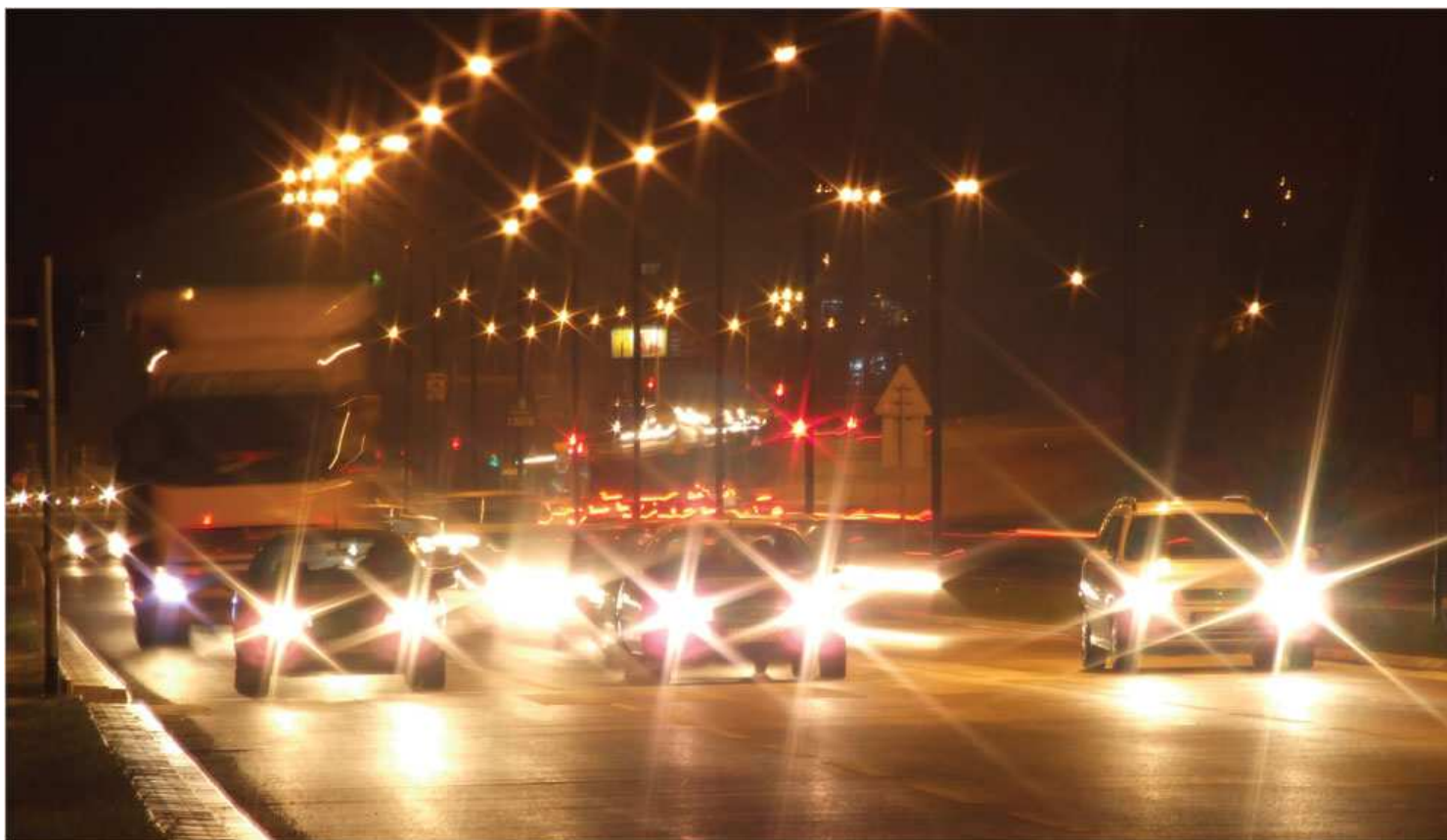
Znaczny postęp w dziedzinie infrastruktury drogowej osiągnięty został poprzez dofinansowanie wielu projektów w ramach ZPORR. Na prace związane z modernizacją dróg i poprawą funkcjonalności układu komunikacyjnego województwa przeznaczono kwotę 72,2 mln Euro. Wśród inwestycji, które uzyskały wsparcie, znalazły się m.in.: modernizacja ulicy Lubelskiej w Kazimierzu Dolnym, przebudowa ul. Jana Pawła II w Lublinie, modernizacja ul. Spacerowej w Dęblinie, budowa ulicy w Łęcznej. Podjęte prace znacznie poprawiły bezpieczeństwo ruchu drogowego oraz skróciły czas przejazdu.



Projekt jest współfinansowany ze środków UE (Europejski Fundusz Regionalny) w ramach Zintegrowanego Programu Operacyjnego Rozwoju Regionu Lubelskiego 2014-2020.



Urząd Województwa Lubelskiego



„Przebudowa ulicy Jana Pawła II nr 2350P od ul. Nadbystrzyckiej (z rondem) do ul. Szafirowej w Lublinie”

Beneficjent: Miasto Lublin

Kwota dofinansowania w ramach EFRR: 15 169 683,00 zł Kwota całkowita projektu: 20 226 244,00 zł

Rozpoczęta w 2005 r., a ukończona w 2006 r. przebudowa ul. Jana Pawła II objęła odcinek o długości 2180 m. Po przebudowie ulica wygląda bardzo nowocześnie, a kierowcy podkreślają wyśoki komfort i bezpieczeństwo jazdy.



„Przebudowa oraz rozbudowa drogi wojewódzkiej Nr 812 Biała Podlaska – Wisznice – Chełm – Rejowiec – Krasnystaw na odcinku Biała Podlaska – Wisznice od km 6 + 150 do km 37 + 150 o dł. 31 km”

Beneficjent: Województwo Lubelskie

Kwota dofinansowania w ramach EFRR: 19 870 748,20 zł. Całkowita kwota Projektu: 28 214 433,04 zł.

Zadanie realizowane było w cyklu dwuletnim (lata 2005 – 2006). Przekazanie planu budowy nastąpiło w dniu 30.12.2005 r., natomiast zakończenie realizacji zadania w dniu 31.10.2006 r.

W okresie tym między innymi: zmodernizowano 31 km drogi, 12 skrzyżowań, 1,78 km chodników, wybudowano 3,12 km sieci kanalizacji deszczowej oraz uzyskano dwukrotne zwiększenie nośności drogi do 100 kN/os. Realizacja przedmiotowej inwestycji przyczyniła się do zwiększenia dostępności regionu poprzez stworzenie szybszych (skrócenie średniego czasu przejazdu między dwoma punktami sieci z 42 minut do 32 minut) i bezpieczniejszych powiązań między centralnymi ośrodkami województwa lubelskiego (Biała Podlaska, Włodawa, Chełm) a pozostałymi obszarami województwa, kraju i wschodniej granicy Polski.

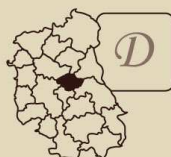
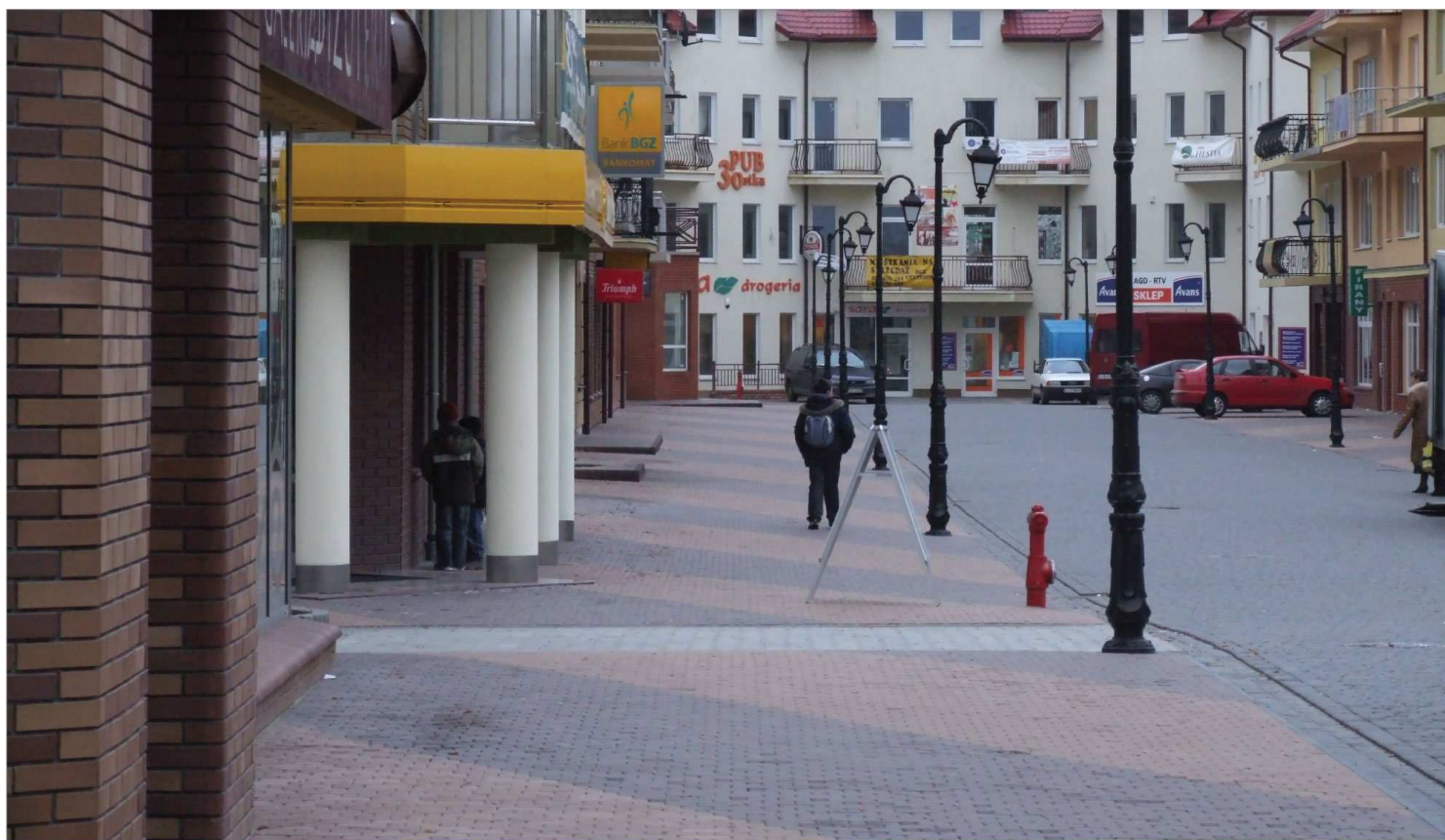


„Modernizacja ulicy Lubelskiej w Kazimierzu Dolnym”

Beneficjent: Gmina Kazimierz Dolny

Kwota dofinansowania w ramach EFRR: 1 172 202,47 zł. Kwota całkowita projektu: 1 562 936,65 zł.

Zespół urbanistyczno-architektoniczny Kazimierza Dolnego jest uznany za niezwykle cenny w ogólnokrajowej spuściznie kulturowej. Ulica Lubelska, stanowiąca historyczny trakt komunikacyjny, znajduje się w centrum miasta w strefie ścisłej ochrony konserwatorskiej. Projekt, realizowany w okresie od 15.10.2004 r. do 31.10.2005 r., objął przebudowę ulicy Lubelskiej na długości 621 m. Wybrane rozwiązania techniczne zagwarantowały zachowanie walorów urbanistycznych, estetycznych i przestrzennych miasta.



„Budowa ulicy miejskiej (o symbolu 05 KZ) w Łęcznej – od ulicy Staszica w kierunku zachodnim”

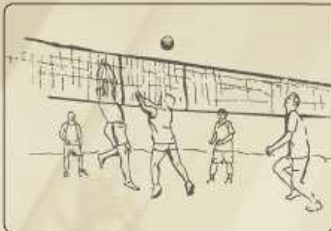
Beneficjent: Gmina Łęczna

Kwota dofinansowania w ramach EFRR: 467 284,21 zł. Kwota całkowita projektu: 623 045,62 zł.

Głównym celem, realizowanego od 22.09.2004 r. do 09.11.2004 r., projektu było zapewnienie właściwej jakości dojazdu do kompleksu usługowo-mieszkalnego usytuowanego wzdłuż ulicy Stefanii Pawlak w Łęcznej. Długofalowym efektem realizacji tej inwestycji będzie wzrost wartości nieruchomości położonych wzdłuż nowej ulicy, poprawa bezpieczeństwa ruchu i zmniejszenie natężenia ruchu na innych ulicach miasta.

Edukacja

i sport



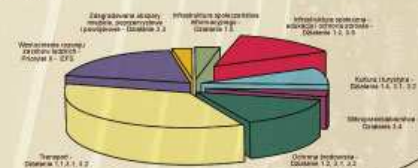
W

Województwo lubelskie posiada bogatą i dynamicznie rozwijającą się ofertę edukacyjną na wszystkich szczeblach kształcenia. Na terenie naszego regionu działa obecnie 20 szkół wyższych, a także 10 filii i oddziałów zamiejscowych.

Lublin stanowi jeden z najważniejszych ośrodków naukowych w kraju. W przestrzeni edukacyjnej miasta i regionu funkcjonują uczelnie o długoletniej tradycji i ustalonej renomie tworząc płaszczyznę współpracy międzyregionalnej i transgranicznej.

Jednakże palcówki oświatowe wszystkich szczebli borykają się z niezadowolającym stanem infrastruktury oraz wyposażenia. Znaczna część placówek nie posiada sprzętu informatycznego, co może utrudniać młodzieży dostosowanie się do funkcjonowania w społeczeństwie opartym na wiedzy i informacji. Dużym problemem jest również stan przyszłolnej infrastruktury sportowej.

Większość projektów wybranych do dofinansowania w ramach ZPORR stanowią inwestycje zmierzające do zmniejszenia dysproporcji w wyposażeniu ośrodków edukacyjnych w specjalistyczny sprzęt oraz poprawy jakości kształcenia poprzez budowę infrastruktury sportowej. Pośród inwestycji, które otrzymały wsparcie w ramach ZPORR znalazły się m.in.: modernizacja Katedry Elektroniki Politechniki Lubelskiej, rozbudowa największej ksiąźnicy po prawej stronie Wisły - Wojewódzkiej Biblioteki Publicznej im. H. Lopacińskiego w Lublinie, jak również projekty realizowane na terenie małych miast i wsi np.: przebudowa systemu ciepłego budynku szkoły i budowa boisk sportowych w Gminie Białopole oraz przebudowa obiektu warsztatowego Zespołu Szkół Nr 4 w Tomaszowie Lubelskim.



Projekt jest współfinansowany ze środków Unii Europejskiej w ramach 8. Zintegrowanego Programu Operacyjnego Rozwoju Regionu (luty 2014-2020).



ZPORR
Zintegrowany Program Operacyjny
Rozwoju Regionu



Urząd Wojewódzki
Województwo Lubelskie



„Budowa sali gimnastycznej, przebudowa systemu ciepłego budynku szkoły i budowa boisk sportowych”

Beneficjent: Gmina Białopole

Kwota dofinansowania w ramach EFRR: 2 719 019, 53 zł. Kwota całkowita projektu: 3 625 359,38 zł.

Realizację inwestycji rozpoczęto 01.01.2005 r., a zakończono 31.08.2006 r. Główną jej częścią była budowa sali gimnastycznej z widownią oraz budowa boiska wielofunkcyjnego ze sztuczną nawierzchnią (do koszykówki, siatkówki i tenisa ziemnego) oraz dwóch boisk ziemnych do piłki ręcznej i siatkówki. Oprócz budowy zaplecza sportowego szkoły, projekt obejmował przebudowę systemu ciepłego.



„Rozbudowa Wojewódzkiej Biblioteki Publicznej im. H. Łopacińskiego w Lublinie, II etap”

Beneficjent: Wojewódzka Biblioteka Publiczna im. H. Łopacińskiego w Lublinie

Kwota dofinansowania w ramach EFRR: 7 500 647,88 zł. Całkowita wartość projektu: 10 867 453,81 zł.

Projekt realizowany w okresie od 25.06.2005 r. do 30.11.2006 r. umożliwił powstanie nowego budynku największej publicznej ksiąźnicy po prawej stronie Wisły - Wojewódzkiej Biblioteki Publicznej im. H. Łopacińskiego w Lublinie. Jej unikatowe zbiory specjalne (rękopisy, stare druki, kartografia) z racji swej wartości zostały zaliczone do Narodowego Zasobu Bibliotecznego. Drugi etap rozbudowy Biblioteki pozwolił na dokończenie budowy nowoczesnego funkcjonalnego budynku, którego architektura harmonijnie komponuje się z historycznym, zabytkowym otoczeniem.



„Przebudowa obiektu warsztatowego Zespołu Szkół nr 4 w Tomaszowie Lubelskim”

Beneficjent: Powiat Tomaszowski

Kwota dofinansowania w ramach EFRR: 1 285 374,79 zł. Całkowity koszt projektu: 1 897 656,53 zł.

W ramach projektu realizowanego od 14.09.2004 r. do 10.09.2006 r. przebudowano obiekt warsztatów dostosowując pomieszczenia dydaktyczne, diagnostyczne, sale praktycznej nauki zawodu i zaplecza socjalnego do standardów obowiązujących w programach nauczania zawodu oraz utworzono duży blok żywieniowy dla uczniów i nauczycieli. Projekt sprzyja wyrównaniu szans w dostępie do edukacji młodzieży z powiatu tomaszowskiego, w którym niemal 80% to mieszkańcy pobliskich wsi.



„Modernizacja Katedry Elektroniki Politechniki Lubelskiej w celu utworzenia Centrum Technologii Internetowych”

Beneficjent: Politechnika Lubelska

Kwota dofinansowania w ramach EFRR: 803 688,80 zł. Całkowity koszt projektu: 1 080 205,04 zł.

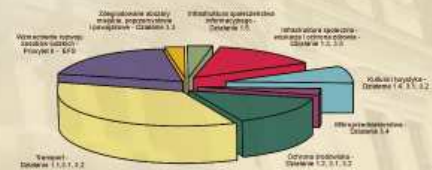
Projekt realizowany w okresie od 24.03.2005 r. do 30.09.2005 r. pozwolił na powstanie silnego ośrodka badawczego i naukowego w dziedzinie najnowszych technologii informatycznych i telekomunikacyjnych. Stwarza to szansę na podniesienie konkurencyjności przedsiębiorstw, jak i całego regionu, poprzez dostęp do specjalistycznej wiedzy. Jednocześnie wysoki poziom kształcenia uzyskany przy wykorzystaniu nowoczesnego sprzętu dydaktycznego i badawczego pozwoli na wprowadzenie na rynek pracy dobrze przygotowanych absolwentów, gotowych do podjęcia wyzwań stawianych przed społeczeństwem informacyjnym.

Kultura i turystyka



Spuścizna kulturalna województwa lubelskiego jest niezwykle bogata i złożona. Nasz region charakteryzuje wielowiekowe przenikanie się różnorodnych tradycji i kultur. Dziedzictwo Lubelszczyzny przejawia się w unikalnym budownictwie sakralnym, licznych zabytkach architektury dworskiej oraz w historycznych układach urbanistycznych miast i wsi. Należą do nich między innymi: Kazimierz Dolny, zespół architektoniczno-urbanistyczny miasta Lublina, zespół pałacowo-parkowy w Kozłowie i zespół staromiejski w Zamościu - obiekt wpisany na listę Światowego Dziedzictwa Kultury UNESCO. Trzy zabytkowe obiekty z Lublina: 700-letnia bazylika Dominikanów, kaplica Świętej Trójcy na zamku i pomnik Unii Lubelskiej znalazły się na liście skarbów europejskiego dziedzictwa kulturowego.

W obliczu narastającej degradacji stanu niektórych zabytków, w latach 2004-2006, w ramach ZPORR podjęto szereg działań mających na celu przywrócenie im dawnej świetności. Kwota, jaką dysponowała Lubelszczyzna na projekty związane z kulturą i turystyką, wyniosła 17,5 mln Euro. Środki te pozwoliły na dofinansowanie m. in. rewitalizacji Starego Miasta w Zamościu, rewitalizacji Parku Zdrojowego w Nałęczowie, renowacji Archikatedry św. Jana w Lublinie, czy modernizacji dachu i elewacji zabytkowego pałacu w Kluczkowicach.



Projekt jest współfinansowany ze środków Unii Europejskiej w ramach Europejskiego Programu Operacyjnego Regionalnego Rozwoju (2004-2006).



ZPORR
Działanie Regionalne
Rozwój Regionalny



Urząd Marszałkowski
Województwa Lubelskiego



„III etap renowacji Archikatedry Św. Jana i organizacja Muzeum 200-lecia Archidiecezji”

Beneficjent: Archidiecezja Lubelska

Kwota dofinansowania w ramach EFRR: 6 075 959,46 zł. Kwota całkowita projektu: 8 102 359,60 zł.

Archikatedra Lubelska to jeden z pierwszych w Polsce wczesnobarokowych obiektów sakralnych. Zapożyczony w lipcu 2005 r. i zakończony w grudniu 2006 r. projekt umożliwił zakończenie III etapu prac renowacyjnych wewnątrz zabytkowej budowli. Projekt obejmował, oprócz prac konserwatorskich przy polichromii i zabytkach ruchomych, wyeksponowanie piękna bezcennych zabytków sztuki sakralnej poprzez oświetlenie polichromii i eksponatów oraz umieszczenie ich w nowoczesnych gablotach. Drugim elementem projektu były prace inwestycyjne związane z organizacją Muzeum 200-lecia Archidiecezji Lubelskiej. Muzeum eksponuje zabytki sakralne i dziedzictwa kulturowego powstałe na przestrzeni 200 lat istnienia diecezji. Pełni również funkcję centrum informacyjnego promującego m.in. wydarzenia i imprezy kultury chrześcijańskiej.



„Rewitalizacja Parku Zdrojowego w Nałęczowie”

Beneficjent: Gmina Miejska Nałęczów

Kwota dofinansowania w ramach EFRR: 1 222 580,74 zł. Kwota całkowita projektu 1 630 107,66 zł.

Nałęczów jest unikalnym miejscem uzdrowiskowym na mapie Polski. Sercem miasta jest liczący ponad 20 ha Park Uzdrowiskowy stanowiący centralne miejsce odwiedzin kuracjuszy i turystów. Ogromne znaczenie miał zapoczątkowany w 2005 r. i trwający do września 2006 r. projekt jego rewitalizacji. Efektem podjętych prac jest polepszenie estetyki parku, bez naruszenia jego zabytkowego charakteru.



„Rewitalizacja zabytkowego Starego Miasta w Zamościu, etap I”

Beneficjent: Miasto Zamość

Kwota dofinansowania w ramach EFRR: 2 884 328,43 zł. Kwota całkowita projektu: 4 825 932,53 zł

Układ urbanistyczny śródmieścia Zamościa jest zaliczany do zabytków o najwyższej wartości artystyczno-historycznej w skali światowej. W 2004 r. władze miasta korzystając z możliwości dofinansowania z funduszy unijnych, podjęły szereg działań związanych z rewitalizacją Starego Miasta. Pierwszy etap zapoczątkowany w listopadzie 2005 r. i trwający 22 miesiące obejmował obiekty najczęściej odwiedzane przez turystów, które znajdują się w samym centrum miasta, mają największe walory zabytkowe oraz te, które w największym stopniu wymagały remontów.



„Modernizacja dachu i elewacji zabytkowego pałacu w Kluczkowicach”

Beneficjent: Powiat Opolski

Kwota dofinansowania w ramach EFRR: 1 865 325 zł. Kwota całkowita projektu: 2 487 100 zł.

Projekt umożliwił renowację pałacu w Kluczkowicach znajdującego się na terenie Wrzelowieckiego Parku Krajobrazowego. Pałac wzniesiono na przełomie lat 20 i 30 XIX wieku. Dziś znajduje się w nim Zespół Szkół Zawodowych prowadzący technikum ogrodnictwa. W szkole działa Zespół Pieśni i Tańca „Kluczkowice”, promujący tradycję i kulturę regionu. Jest to miejsce spotkań młodzieży z ludźmi kultury. Odbywają się tu również odczyty, prelekcje, spotkania i sympozja. Realizacja inwestycji pozwoliła na przywrócenie do dawnej świetności „perełki architektonicznej” powiatu i przyczyniła się do promocji regionu, rozwoju usług turystycznych oraz podniesienia jakości świadczonych usług edukacyjnych. Prace modernizacyjne rozpoczęły się 06.01.2006 r. i trwały do 30.09.2006 r.



„Rozbudowa kanalizacji sanitarnej wraz z modernizacją oczyszczalni ścieków w Gminie Siennica Różana”

Beneficjent: Gmina Siennica Różana

Kwota dofinansowania w ramach EFRR: 3 246 916,72 zł. Kwota całkowita projektu: 4 518 676,58 zł

Projekt realizowany od 03.01.2005 r. do 31.10.2007 r. umożliwił rozbudowę sieci kanalizacyjnej na terenie gminy oraz modernizację gminnej oczyszczalni ścieków. Podjęte działania pozwoliły uniknąć zagrożenia skażenia wód podziemnych i powierzchniowych oraz gleb, w wyniku niewspółmiernego stopnia zwodociągowania gminy do stopnia skanalizowania.



„Budowa i modernizacja systemu wodociagowego i kanalizacyjnego miasta Biala Podlaska”

Beneficjent: Białskie Wodociągi i Kanalizacja WOD- KAN Sp. z o.o.

Kwota dofinansowania w ramach EFRR: 22 334 637,67 zł. Kwota całkowita projektu: 33 995 694,05 zł.

Sytuacja Białej Podlaskiej w zakresie zaopatrzenia w wodę i odprowadzania ścieków w 2004 r. była szczególnie niekorzystna na tle innych miast województwa lubelskiego. Rozpoczęty w dniu 01.04.2004 r. projekt zaopatrzenia wszystkich mieszkańców miasta w wodę, o wymagalnej jakości, oraz budowa i modernizacja systemu kanalizacji i oczyszczenia odprowadzanych ścieków, był dla miasta niezwykle istotny. W ramach projektu zbudowano 34,5 km sieci wodociągowej, 37,1 km kanałów ściekowych i 2,5 km kanałów deszczowych oraz zmodernizowano 2 stacje uzdatniania wody o łącznej wydajności 16.000 m³/na dobę. Projekt umożliwił kompleksowe rozwiązanie problemów gospodarki wodno-ściekowej w mieście Biala Podlaska dostosowując stan i funkcjonowanie infrastruktury komunalnej miasta do wymogów prawa polskiego i Unii Europejskiej.



„Budowa obiektów gospodarki osadowo-gazowej Miejskiej Oczyszczalni Ścieków w Biłgoraju”

Beneficjent: Gmina Miasto Biłgoraj

Kwota dofinansowania w ramach EFRR: 5 126 589,60 zł. Kwota całkowita projektu: 7 547 700,08 zł.

Przedmiotem, zapoczątkowanej w 2005 r. i zakończonej w 2006 r., inwestycji była rozbudowa istniejącej oczyszczalni ścieków w Biłgoraju o ciąg gospodarki osadowo-gazowej. W ramach projektu wybudowano ciąg przeróbki osadów, unowocześniono technologie pracy komór osadu czynnego oraz usprawniono proces usuwania fosforu ze ścieków. Powstający podczas fermentacji gaz wykorzystywany jest do ogrzewania obiektów oczyszczalni ścieków. Nowo powstałe urządzenia i infrastruktura wprowadziły wyższy standard, dzięki temu dostosowano technologie do wymogów Unii Europejskiej.



„Modernizacja oczyszczalni ścieków i budowa kanalizacji sanitarnej w Ryzkach, Czeršli i Sięciaszce II”

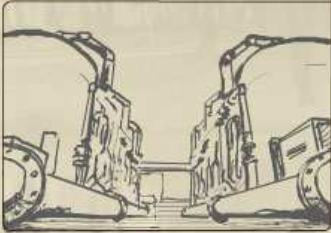
Beneficjent: Gmina Luków

Kwota dofinansowania w ramach EFRR: 3 886 224,97 zł. Kwota całkowita projektu: 5 230 991,99 zł.

Realizowany w terminie od 22.04.2005 r. do 31.10.2007 r. projekt wpłynął na poprawę stanu środowiska naturalnego oraz warunków życia mieszkańców gminy.

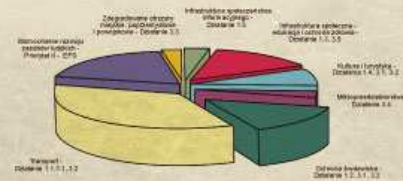
Dzięki funduszom unijnym zbudowano 14,4 km kanalizacji sanitarnej na terenie gminy i zmodernizowano oczyszczalnię ścieków w Ryzkach.

Ochrona środowiska



Członkostwo Polski w Unii Europejskiej obliguje nasz kraj do osiągnięcia określonych standardów w dziedzinie ochrony środowiska. Województwo lubelskie jest ekologicznie czystym i cennym przyrodniczo regionem Polski. Uwarunkowania środowiskowe w sposób zasadniczy wpływają na jakość życia mieszkańców regionu, a także na jego atrakcyjność gospodarczą i turystyczną.

W roku 2004 na terenie Lubelszczyzny istniały 222 oczyszczalnie komunalne, 145 oczyszczalni przemysłowych oraz 133 komunalne składowiska śmieci. Głównym problemem był fakt słabo rozwiniętego systemu infrastruktury sanitarnej i utylizacji odpadów oraz głębokie dysproporcje pomiędzy istniejącą infrastrukturą ochrony środowiska w miastach i na obszarach wiejskich. W latach 2004 - 2006 w ramach działań związanych z ochroną środowiska zrealizowano szereg projektów pozwalających osiągnąć wskaźniki wynikające z wymogów Unii Europejskiej, przy jednoczesnej trosce o ochronę naturalnych zasobów przyrodniczych regionu. W grupie dofinansowanych projektów znalazły się między innymi kompleksowa inwestycja dotycząca budowy i modernizacji systemu wodociągowego i kanalizacyjnego miasta Biała Podlaska, rozbudowa oczyszczalni ścieków w gminie Biłgoraj, w oparciu o nowe technologie w zakresie gospodarki osadowo – gazowej, oraz szereg inwestycji związanych z budową lub modernizacją oczyszczalni ścieków i sieciami kanalizacji sanitarnych, tak jak np. w gminach Łuków i Siennica Różana.



Projekt jest współfinansowany ze środków Funduszy Europejskich w ramach Zarządczej Współpracy Programu Operacyjnego Wzrost Potencjału 2004-2006.



ZPORR
Zarządcza Współpraca
Programu Operacyjnego
Wzrost Potencjału



Urząd Marszałkowski
Województwa Lubelskiego

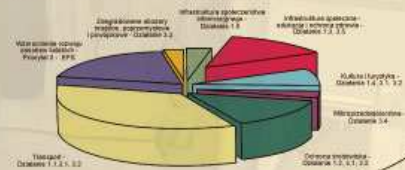
Zdrowie i służby ratownicze



Jednym z podstawowych problemów Lubelszczyzny jest brak nowoczesnych ogólnodostępnych rozwiązań informatycznych dla służb ratowniczych. Większość jednostek wykorzystuje Internet jedynie do udostępniania informacji na swoich stronach internetowych. W latach 2004-2006 podjęto działania, które w pewnym stopniu pozwoliły rozszerzyć rozwiązania informatyczne, wykorzystywane przez jednostki służb ratowniczych. W ramach ZPORR zrealizowano kilka istotnych inwestycji. Na szczególną uwagę zasługuje budowa sieci informatycznej usprawniającej funkcjonowanie Centrum Powiadomienia Ratunkowego oraz projekt platformy elektronicznej w KP PSP w Janowie Lubelskim dla obsługi telefonu ratunkowego 112.

W funkcjonowaniu służby zdrowia istotną staje się potrzeba wyposażenia zakładów opieki zdrowotnej w specjalistyczny sprzęt. Mimo, iż liczba placówek medycznych i sposób ich rozmieszczenia w naszym regionie wskazuje na prawidłową i wystarczającą sieć opieki medycznej, w pełni zabezpieczającą w tym względzie potrzeby mieszkańców Lubelszczyzny, to jakość świadczonych usług ze względu na niedostateczne wyposażenie sprzętu medycznego jest znacznie niższa w porównaniu z innymi krajami UE.

Dzięki funduszom strukturalnym ZPORR pojawiła się szansa na poprawę sytuacji jednostek służby zdrowia. Zakupiono najbardziej potrzebny sprzęt medyczny oraz ambulanse ratunkowe dla SP ZOZ w Hrubieszowie i dla SP ZOZ w Tomaszowie Lubelskim, unowocześniono aparaturę medyczną w Zakładzie Teloradioterapii Centrum Onkologii Ziemi Lubelskiej. Wdrożono także wiele innych kompleksowych rozwiązań z udziałem środków unijnych, które znacznie usprawniły system pracy innych jednostek służb ratowniczych i placówek medycznych.



Projekt jest współfinansowany ze środków Unii Europejskiej w ramach Europejskiego Programu Operacyjnego Rozwoju Regionalnego 2004-2006.





„Stworzenie informatycznej sieci usprawniającej funkcjonowanie Centrum Powiadomienia Ratunkowego”

Beneficjent: Komenda Powiatowa Państwowej Straży Pożarnej w Świdniku

Kwota dofinansowania w ramach EFRR: 418 183,11 zł. Całkowity koszt projektu: 892 185,80 zł.

Stworzenie w Centrum Powiadomienia Ratunkowego sieci informatycznej, w okresie 01.08.2005 r. do 30.06.2006 r., pozwoliło na poprawienie współdziałania wszystkich służb ratowniczych w powiecie świdnickim. Skrócenie czasu podjęcia działań w decydujący sposób wpływa na wzrost bezpieczeństwa mieszkańców oraz zmniejsza wielkość i zasięg szkód.



„Budowa platformy elektronicznej w KP PSP w Janowie Lubelskim dla obsługi telefonu ratunkowego 112”

Beneficjent: Komenda Powiatowa Państwowej Straży Pożarnej w Janowie Lubelskim

Kwota dofinansowania w ramach EFRR: 86 639,34 zł. Całkowity koszt projektu: 115 519,12 zł.

Wdrożenie zintegrowanego systemu ratowniczego w Janowie Lubelskim, w okresie od 10.07.2006 r. do 21.08.2006 r., pozwoliło na utworzenie lokalnego systemu bezpieczeństwa oraz na skuteczne działanie wszystkich służb i organizacji ratowniczych. Najważniejszą rolę, z technicznego punktu widzenia, odegrał system komputerowy, który spina całość w serwer komunikacyjny, gdzie zainstalowany jest SWDST, czyli program wspomagania decyzyjnego służb ratowniczych.



„Unowocześnienie aparatury medycznej w Zakładzie Teleradioterapii Centrum Onkologii Ziemi Lubelskiej”

Beneficjent: Centrum Onkologii Ziemi Lubelskiej

Kwota dofinansowana w ramach EFRR: 2 007 975,62 zł. Całkowity koszt projektu: 2 677 300,83 zł.

Centrum Onkologii Ziemi Lubelskiej udziela wyspospecjalizowanych świadczeń diagnostycznych, leczniczych i terapeutycznych nie tylko mieszkańcom Lubelszczyzny, ale również pacjentom spoza województwa lubelskiego. W ramach projektu realizowanego w okresie od 06.02.2006 r. do 30.06.2006 r. zakupiono aparat do brachyterapii HDR wraz z systemem planowania i zestawami aplikatorów oraz specjalistyczny stół do zabiegów brachyterapeutycznych. Podstawowym celem projektu jest poprawa dostępności i skrócenie czasu oczekiwania na najbardziej skuteczne metody leczenia, a co za tym idzie zwiększenie odsetka chorych, u których uzyskuje się wyleczenie lub 5-letnie przeżycie, co odpowiada poziomowi praktyki w krajach Unii Europejskiej (ok. 40%).



„Zakup sprzętu medycznego oraz ambulansu ratunkowego dla SP ZOZ w Hrubieszowie”

Beneficjent: Samodzielny Zespół Opieki Zdrowotnej w Hrubieszowie

Kwota dofinansowania w ramach EFRR: **1 234 894,18 zł**. Całkowity koszt projektu: **1 646 525,58 zł**.

Hrubieszowski szpital należy do najstarszych w regionie placówek medycznych. W ramach projektu realizowanego od 07.07.2006 r. do 30.04.2007 r. zakupiono najnowocześniejszy, dostępny na rynku, sprzęt medyczny. Wpływie to na większą poprawność stawianych diagnoz, a także umożliwi szybsze i skuteczniejsze leczenie. W projekcie ujęto również zakup nowoczesnego ambulansu ratunkowego, który zastąpił wyeksploatowany i kwalifikujący się do natychmiastowej wymiany sprzęt.