

Fundusze strukturalne dobrze wykorzystane



Lubelszczyzna w 30 odstępach

Projekt współfinansowany w 75% przez Unię Europejską
z Europejskiego Funduszu Rozwoju Regionalnego
w ramach Zintegrowanego Programu Operacyjnego Rozwoju Regionalnego



Unia Europejska



ZPORR
Zintegrowany Program
Operacyjny
Rozwoju Regionalnego



Urząd Marszałkowski
Województwa Lubelskiego

Fundusze strukturalne dobrze wykorzystane



Lubelszczyzna w 30 odstępach

Stowo

wstępne



Szanowni Państwo,

Mam zaszczyt złożyć na Państwa ręce katalog „Lubelszczyzna w 30 odsłonach. Fundusze strukturalne dobrze wykorzystane”. Publikacja ta stanowi podsumowanie ZPORR, a także prezentację różnorodności oraz atrakcyjności projektów realizowanych na terenie województwa lubelskiego. Ze środków Zintegrowanego Programu Operacyjnego Rozwoju Regionalnego 2004-2006 otrzymaliśmy ponad 200 mln euro. W części inwestycyjnej Programu (Priorytet I i III) beneficjenci złożyli aż 1413 wniosków, z których 338 zostało zatwierdzonych przez Zarząd Województwa Lubelskiego do realizacji, na łączną kwotę ponad 726 mln złotych.

Dzięki determinacji beneficjentów społeczność naszego regionu będzie korzystać m.in. z unowocześnionych szpitali, szkół, zmodernizowanych dróg czy też zrewitalizowanych najpiękniejszych zakątków naszego dziedzictwa kulturowego. Osiągnęliśmy konkretne efekty w postaci wybudowanych hal, obiektów sportowych, oczyszczalni ścieków. To tylko niewielka część tego, co udało nam się wspólnie osiągnąć. Możemy jednak śmiało stwierdzić, że zdaliśmy egzamin z początkowego etapu pozyskiwania środków unijnych. Każdy zrealizowany projekt to krok w kierunku umocnienia korzystnego wizerunku Lubelszczyzny – regionu atrakcyjnego, zasobnego i zdolnego do konkurowania z innymi regionami.

Mając na względzie korzyści płynące z inicjatyw podejmowanych przy wsparciu finansowym z funduszy strukturalnych, musimy pamiętać, by zdobyte do tej pory umiejętności sprzyjały dalszej pracy nad skutecznymi rozwiązaniami oraz racjonalnym działaniom na rzecz rozwoju lokalnego i regionalnego.

Wierzę, że zdobyte doświadczenia będą procentować w kolejnym okresie programowania i staną się cenną motywacją do korzystania z nowej, większej puli środków przeznaczonych do wykorzystania w latach 2007-2013.

Zapraszam serdecznie do lektury!

Jarosław Zdrojkowski
Marszałek Województwa Lubelskiego

Kultura i turystyka



Przywrócone piękno

Bogata przeszłość regionu lubelskiego, położonego na pograniczu różnych kultur i narodów, zaowocowała bardzo ciekawym i zróżnicowanym dziedzictwem kultury materialnej i duchowej. Ten aspekt kulturowy stanowi mocną stronę i atut Lublina. Przykładem jest zabytkowy kompleks składający się z Archikatedry Lubelskiej (jeden z pierwszych w Polsce wczesnobarokowych obiektów sakralnych, pochodzący z końca XVI w.) i obiektów Kurii Metropolitalnej w Lublinie (pochodzących z I połowy XVIII w.). Jest to obowiązkowy punkt programu każdej z grup odwiedzających Lublin. Zabytkowy kompleks został wpisany w szlak Euro-Trójkąt Przyjaźni: Lublin – Łuck – Brześć, finansowany przez Phare 2001 FMP.

Niestety odwiedzający Lublin, jak i sami jego mieszkańcy nie mogą w pełni poznać potencjału dziedzictwa kulturowego, zabytków wpisanych w historię miasta ze względu na brak miejsca i wyposażenia dla najbardziej cennych zabytków sztuki sakralnej, które wymagają odnowienia i konserwacji, oraz brak odpowiednich warunków i zabezpieczeń na wypadek zagrożeń przed kradzieżą i pożarem.

III etap

W 1998 r. Kuria Lubelska rozpoczęła renowację archikatedry w celu ukazania jej bogactwa i piękna architektonicznego. Dwa etapy prac zostały już zakończone. III etap renowacji – współfinansowany z Europejskiego Funduszu Rozwoju Regionalnego – umożliwił zakończenie prac wewnątrz zabytkowej budowli. W trakcie projektu została przeprowadzona renowacja polichromii ściennej i portali Skarbca i Kaplicy Akustycznej. – Malowidła były w złym stanie – pełne pęknięć i ubytków spowodowanych nieszczelnością dachu – tłumaczy konserwator Bożena Żbikowska. Ważną częścią projektu, oprócz prac konserwatorskich, było wyeksponowanie bezcennych zabytków sztuki sakralnej – szat liturgicznych i obiektów złotnictwa. Odnowione pomieszczenia zostały wyposażone w 23 podświetlane gabloty, w których umieszczono eksponaty. Zainstalowano również oświetlenie późnobarokowej polichromii Józefa Meyera z 1755-1758 r.





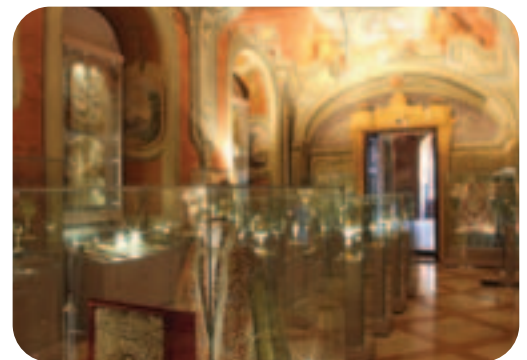
III etap prac objął także konserwację polichromii sklepienia i ścian 5 kaplic: św. Aniołów, św. Gonzagi, św. Nepomucena, św. Ksawerego, św. Marii Magdaleny oraz ołtarze w kaplicach: ołtarz Michała Archanioła wraz z obrazem „Archanioł Michał”, ołtarz św. Ignacego Loyoli z obrazem „Wizja św. Ignacego”, ołtarz św. Nepomucena z obrazem „Matka Boska z Dzieciątkiem”, ołtarz św. Trójcy z obrazem „Trójca Święta królująca nad światem”, ołtarz Wszystkich Świętych z obrazem „Matka Boska w otoczeniu Świętych Pańskich, adorowana przez szlachtę polską”. Ważną częścią projektu była też konserwacja zabytkowych szat liturgicznych. W celu pokazania piękna architektury i malarstwa archikatedry zostało wykonane oświetlenie bogatego wnętrza obiektu.

„III etap renowacji Archikatedry św. Jana i organizacja Muzeum 200-lecia Archidiecezji Lubelskiej”
Archidiecezja Lubelska
Zintegrowany Program Operacyjny
Rozwoju Regionalnego
1.4 Rozwój turystyki i kultury
Kwota dofinansowania z Europejskiego
Funduszu Rozwoju Regionalnego:
6 072 574 zł

Konieczna ochrona

Bezценne zabytki muszą być dobrze chronione przed pożarem i kradzieżą. Umożliwia to zainstalowany system elektronicznych zabezpieczeń (ppoż., włamania, telewizja dozorowana). W Pałacu Konsystorskim (budynek administracyjny Kurii Metropolitalnej) przeprowadzono prace modernizacyjne polegające na dostosowaniu poddasza na pomieszczenia użytkowe przeznaczone dla potrzeb Muzeum 200-lecia Archidiecezji Lubelskiej. Jednocześnie wykonano prace konserwatorskie przy malowidłach ściennych w zabytkowej kaplicy Pałacu Konsystorskiego oraz poddano renowacji cenne zabytki sztuki sakralnej.

Efekt przeprowadzonych prac jest uderzający. Pięknie oświetlone polichromie, nowoczesne gabloty z bezcennymi eksponatami budzą podziw tłumów zwiedzających i dumę mieszkańców ze swojego dziedzictwa kulturowego.



Kultura i turystyka



Lubelska księżnica

Drogę do Wojewódzkiej Biblioteki Publicznej im. H. Łopacińskiego zna każdy lublinianin. Nic dziwnego, z jej usług korzysta rocznie ok. 23 tys. mieszkańców województwa, z których 80% to studenci i uczniowie szkół średnich. Ogromny zbiór 376 tys. woluminów czyni placówkę największą publiczną księżnicą po prawej stronie Wisły. Dumą są unikatowe zbiory specjalne (rękopisy, stare druki, kartografia), które z racji swej wartości zostały zaliczone do Narodowego Zasobu Bibliotecznego. Nieocenioną wartość stanowi ogromna kolekcja drukowanych dokumentów bibliecznych dotyczących regionu. Biblioteka ma status placówki naukowej i z jej materiałów korzystają również uczeni z Polski i zagranicy.

Kulturotwórczej roli sprzyja położenie gmachu w ścisłym centrum Lublina, w pobliżu Starego Miasta, na trasie kilku szlaków turystycznych, w bezpośrednim sąsiedztwie obiektów zabytkowych o wysokich wartościach historycznych i architektonicznych. W skład obiektu – wpisanego do rejestru zabytków – wchodzi dwie zabytkowe oficyny popijarskie z XVII w. oraz część centralna pochodząca z lat 30. XX w.

Ścisk na półkach

Główną barierą w rozwoju biblioteki był brak powierzchni magazynowej i użytkowej. Stary budynek był zaplanowany na sto kilkadziesiąt tysięcy woluminów, podczas gdy same zbiory specjalne liczą już 120 tys. książek. Warunki ich przechowywania były nieodpowiednie: zła cyrkulacja powietrza i zbyt gęste zagęszczenie książek na półkach. W starym budynku nie było też pomieszczeń pozwalających na utworzenie pracowni internetowej czy rozwinięcie działalności w zakresie edukacji kulturalnej.

Sytuacja radykalnie się polepszyła po oddaniu do użytku nowego budynku biblioteki. 75% inwestycji wartej prawie 13 mln zł sfinansowano z Europejskiego Funduszu Rozwoju Regionalnego. Nowoczesny budynek jest funkcjonalny i charakteryzuje się ciekawą architekturą. Bryła została wkomponowana w historyczne i zabytkowe otoczenie, architekturę zabytkowego zespołu. To nie powinno dziwić, gdyż teren inwestycji znajduje się w strefie „A” ścisłej ochrony konserwatorskiej.





Dwa etapy

Budowa nowego skrzydła biblioteki była realizowana w dwóch etapach. W pierwszym wykonano część podziemną obejmującą m.in.: salę seminarijną, pomieszczenia magazynowe książek, pomieszczenia techniczne, pokój dla ochrony obiektu i czytelnię internetową wyposażoną w sprzęt komputerowy. W drugim etapie – współfinansowanym z Europejskiego Funduszu Rozwoju Regionalnego – powstała 4-kondygnacyjna część naziemna zawierająca: magazyny książek, czytelnię czasopism i magazyny zbiorów specjalnych z czytelnią.

W całym gmachu powstały magazyny książek o łącznej powierzchni 770 m kw., wyposażone w regały kompaktowe obliczone na przechowywanie ok. 600 tys. woluminów. Budynek w całości został wyposażony w instalacje sanitarne (centralnego ogrzewania z kotłownią gazową, wod-kan., ppoż., ciepła technologicznego, wentylacji i klimatyzacji) oraz elektryczne (oświetleniową, sygnalizacji pożaru i oddymiania, sygnalizacji włamania, okablowania strukturalnego). Działa też winda osobowa i towarowa.

– Mamy teraz piękny i funkcjonalny obiekt w centrum miasta. Chcemy się stać bardziej dostępni i nowocześniejsi. Liczymy na to, że czytelnia internetowa stanie się popularnym miejscem wśród młodzieży – mówi Zofia Ciuruś, dyrektor biblioteki. – Nowe pomieszczenia przystosowane są do organizacji wykładów i seminariów. Należy też podkreślić, że nowy budynek jest dostępny dla osób niepełnosprawnych.

„Rozbudowa Wojewódzkiej Biblioteki Publicznej im. H. Łopacińskiego w Lublinie, II etap”
Wojewódzka Biblioteka Publiczna im. H. Łopacińskiego w Lublinie
Zintegrowany Program Operacyjny Rozwoju Regionalnego
1.4 Rozwój turystyki i kultury
Kwota dofinansowania z Europejskiego Funduszu Rozwoju Regionalnego:
7 504 422 zł



Kultura i turystyka



Historyczne bogactwo

Kluczkowice to malowniczo położona miejscowość w powiecie opolskim. Jej początki sięgają średniowiecza. W połowie XIX w. kluczkowicki majątek nabyli Kleniewscy – herbu Zagłoba, którzy spopularyzowali uprawę chmielu i buraków cukrowych. Wybudowali cukrownie, browary, gorzelnie, młyny, tartaki, odcinek kolejki wąskotorowej, wały przeciwpowodziowe, kanały i śluzy. Propagowali też szkolnictwo na terenie wiejskim.

Pałac, znajdujący się obecnie na terenie Wrzelowieckiego Parku Krajobrazowego, wzniesiono na przełomie lat 20. i 30. XIX w. i rozbudowano w latach 90. Wnętrze Kleniewscy zamienili na galerię malarstwa polskiego z dziełami wybitnych malarzy. Urządzili również bibliotekę wzbudzającą zachwyt do dnia dzisiejszego.

Miejsce edukacji

Po zakończeniu II wojny światowej założono tu Szkołę Gospodarstwa Wiejskiego dla dziewcząt. Dziś funkcjonuje tu Technikum Ogrodnicze, w którym uczy się ponad 200 uczniów. W szkole działa Kluczkowicki Zespół Tańca Ludowego, promujący tradycję i kulturę regionu. Jest to miejsce spotkań młodzieży z ludźmi kultury (pisarzami, aktorami). Odbывают się odczyty, prelekcje, spotkania, sympozja. Jest to jednocześnie centrum szkoleniowe dla okolicznych mieszkańców i firm zainteresowanych prowadzeniem takich spotkań w urokliwych miejscach. Posiadane zasoby noclegowe w sąsiednim internacie umożliwiają zapraszanie gości z zewnątrz. Jednakże pałac wymagał gruntownego remontu i prac konserwatorskich.

Szybka metamorfoza

W 2005 r. władze powiatu opolskiego zleciły opracowanie projektu modernizacji pałacu i złożyły wniosek do Urzędu Marszałkowskiego Województwa Lubelskiego, w ramach ZPORR. Udało się pozyskać niemal 2 mln zł z Europejskiego Funduszu Rozwoju Regionalnego. Dzięki funduszom unijnym oraz środkom z budżetu państwa i powiatu cały obiekt został poddany gruntownej modernizacji. Prace renowacyjne rozpoczęły się w listopadzie 2005 r. Trwały prawie rok, a ich efekt można już oglądać. – Wymieniliśmy 131 okien, więźbę i pokrycie dachu. Blachę ocynkowaną zastąpiliśmy miedzianą. Poddaliśmy także renowacji drzwi wejściowe oraz prowadzące do szkoły pałacowej – opisuje starosta opolski Zenon Rodzik. – Aby odnowioną peretkę zabezpieczyć przed wilgocią, musieliśmy wykonać również izolację poziomą i pionową fundamentów.





Położono także nowe tynki renowacyjne, które pokryto specjalną, silikonową powłoką malarską, a wokół pałacu opaskę z kostki brukowej. Zrekonstruowano gzymsy, obramowania okien, tarasy i balustrady – wszystko zgodnie z zaleceniami wojewódzkiego konserwatora zabytków. – Gdy przystępowaliśmy do prac modernizacyjnych, towarzyszyła nam świadomość, że mamy do czynienia ze 150-letnim obiektem zabytkowym i należy zachować szczególne środki ostrożności, by perełka nie straciła nic ze swego dawnego charakteru. Nie mogliśmy wykluczyć, że podczas prac ziemnych nie natrafimy na jakieś elementy historyczne, które spowodowałyby wydłużenie czasu realizacji zadania – tłumaczy Stanisław Chlebicki, członek zarządu powiatu odpowiedzialny za inwestycje. Na szczęście wykonawcę – Lubelski Oddział Polskiej Pracowni Konserwacji Zabytków – takie niespodzianki ominęły, ale pojawiły się inne problemy. W trakcie robót ziemnych związanych z izolacją odnotowano pęknięcia ścian. Konieczne było wykonanie szycia spękań i zarysowań oraz podbicie murów fundamentowych.

„Modernizacja dachu i elewacji zabytkowego pałacu w Kluczkowicach”
Powiat Opolski
Zintegrowany Program Operacyjny
Rozwoju Regionalnego
3.2 Obszary podlegające restrukturyzacji
Kwota dofinansowania z Europejskiego
Funduszu Rozwoju Regionalnego:
1 882 718,52 zł

Następny krok: muzeum regionalne

14 października 2006 r. władze powiatu przekazały do użytku wyremontowany pałac. Na powrót do dawnej świetności czekali mieszkańcy, turyści i przede wszystkim uczniowie Technikum Ogrodniczego. Władze powiatu myślą już o realizacji w pałacu kolejnych przedsięwzięć. – Na modernizacji zewnętrznej nie poprzestajemy. W przyszłości zamierzamy przeprowadzić gruntowny remont wnętrza. Docelowo planujemy utworzyć tu centrum konferencyjno-szkoleniowe i muzeum regionalne – zapowiada starosta Rodzik. Koszt remontu przekroczył 2,5 mln zł.





Ożywienie

P

Perła renesansu

Zamość, założony w 1580 r. przez kanclerza Jana Zamoyskiego, stanowi wybitne osiągnięcie późnorennesansowej europejskiej myśli urbanistycznej. Układ urbanistyczny śródmieścia, zaprojektowany przez włoskiego architekta Bernarda Mornada, jest zaliczany do zabytków o najwyższej wartości artystyczno-historycznej w skali światowej. W 1992 r. został wpisany na Listę Światowego Dziedzictwa Kultury UNESCO.

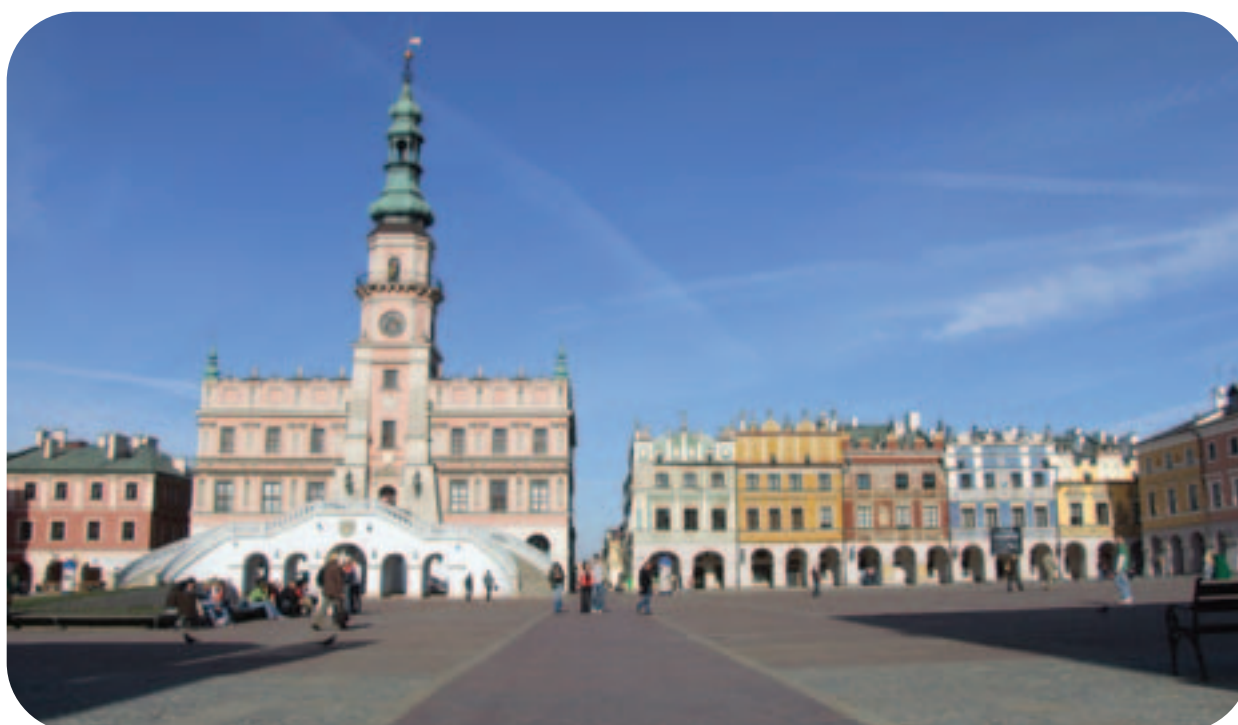
Piękno zagrożone

Od dawna niepokój władz miasta i mieszkańców budzi pogarszający się stan techniczny niektórych obiektów. Większość z nich jest nieprawidłowo zabezpieczona przed wilgocią. Pilnych remontów wymagają też wszystkie przestrzenie publiczne, w tym Rynek Wielki, drogi i dziedzińce. – Oceniamy, że na wykonanie całości prac potrzebna byłaby kwota sięgająca ok. 200 mln zł. To ogromna suma, dlatego prace będą rozłożone na wiele lat – mówi Marcin Grabski z Biura Zarządzania Funduszami Zewnętrznymi Urzędu Miasta.

Ratunek w funduszach

Możliwość korzystania przez Polskę z funduszy strukturalnych od 2004 r. otworzyła przed miastem ogromną szansę zdobycia pieniędzy na rewitalizację Starego Miasta. – Projekt, który opracowaliśmy w 2004 r., opiewał początkowo na kwotę 50 mln zł. Wkrótce się okazało, że to za dużo, by można było liczyć na dofinansowanie w ramach jednego konkursu. Musieliśmy podzielić go na pięć etapów: trzy z nich dotyczą odnowy kamienic, ulic, dziedzińców i placów starego miasta, a dwa obiektów fortecznych – tłumaczy Marcin Grabski.

Wniosek o dofinansowanie projektu „Rewitalizacja zabytkowego Starego Miasta w Zamościu, I etap” przeszedł pomyślnie wszystkie szczeble oceny i decyzją Zarządu Województwa Lubelskiego otrzymał dofinansowanie z Europejskiego Funduszu Rozwoju Regionalnego. Na początku 2006 r. w wyniku procedur przetargowych zostali wyłonieni wykonawcy robót budowlanych na ulicach i kamienicach objętych projektem. Od kwietnia 2006 r. trwają prace, które zgodnie z harmonogramem powinny się zakończyć z końcem grudnia 2006 r.





Ambitny projekt

Projekt polega na konserwacji, renowacji i modernizacji zabytkowych obiektów oraz ich adaptacji na cele społeczne i kulturalne, a także na zabezpieczeniu zabytków przed zagrożeniami. Obejmuje wiele przedsięwzięć, w tym: modernizację fragmentów trzech ulic, renowację 28 zabytkowych budynków, renowację prawie 9 tys. m kw. powierzchni budynków, przebudowę infrastruktury technicznej dwóch budynków, modernizację dwóch budynków i adaptację ich na cele kulturalne i turystyczne, stworzenie ok. 923 m kw. powierzchni usługowej, remont płyty Rynku Wielkiego oraz wybudowanie systemu antywłamaniowego.

Wszystkie rozwiązania przestrzenne, funkcjonalne, kolory elewacji oraz detale architektoniczne, a także przyjęte materiały i technologie wykonania zostały zawarte w projektach budowlanych i uzgodnione z Wojewódzkim Konserwatorem Zabytków. – Renowacja zabytków Zamościa nie jest zwykłym projektem budowlanym. Poza pozwoleniami konserwatorskimi od wykonawców wymagana jest szczególnie precyzja wykonania. Zdarzają się też niespodziewane odkrycia archeologiczne – mówi Marcin Grabski.

Spodziewane efekty

Dzięki realizacji projektu wzrośnie ranga Zamościa jako jednego z najbardziej znaczących ośrodków życia kulturalnego w województwie. Zwiększy się liczba i jakość imprez kulturalnych organizowanych w odnowionych obiektach, a ciekawsza oferta przyczyni się do wzrostu liczby turystów krajowych i zagranicznych. Efektem będą nowe miejsca pracy i nowe przedsiębiorstwa w branży turystycznej, które znajdą swoje siedziby w odnowionych obiektach. Będzie to impulsem do dalszych działań na rzecz rozwoju kultury i turystyki w mieście.

„Rewitalizacja zabytkowego Starego Miasta w Zamościu, I etap”
Miasto Zamość
Zintegrowany Program Operacyjny
Rozwoju Regionalnego
3.3.1 Rewitalizacja obszarów miejskich
Kwota dofinansowania z Europejskiego
Funduszu Rozwoju Regionalnego:
3 027 509 zł





Ożywienie

S

Sława chrząszcza

Pierwsze skojarzenie z tym miastem nieodparcie przywołuje wiersz J. Brzechwy, dzięki któremu pewnie każdy Polak wie, że „W Szczepieszynie chrząszcz brzmi w trzcinie...”. Ów chrząszcz doczekał się nawet kilka lat temu pomnika postawionego z okazji 650-lecia istnienia miasta.

Historia powstania Szczepieszyna sięga okresu Grodów Czerwieńskich (XI w.). Dziś miasto liczy ok. 5,5 tys. mieszkańców i jest ośrodkiem administracji lokalnej i turystycznej na obszarze Roztoczańskiego Parku Narodowego wraz z otuliną oraz Szczepieszynskiego Parku Krajobrazowego. Jest także ośrodkiem handlowo-usługowym dla okolicznej ludności, a także pełni funkcję dydaktyczno-wychowawczą. Istnieje tutaj znane liceum ogólnokształcące, zasadnicza szkoła zawodowa, szkoły podstawowe, gimnazja oraz szkoła muzyczna.

Rynek odzyskany

Cenny układ rynku miejskiego był zachwiany przez nieprawidłowe wtórne elementy zagospodarowania i częściowo zaniedbane obszary zieleni na tym placu. Wskutek postawienia budynków niezgodnych z historycznym stylem (pawilon handlowy) i niekontrolowanego nasadzenia zostały przestronię cenne architektoniczne obiekty. W efekcie rynek przestał być postrzegany jako najważniejszy plac w mieście.

Realizacja projektu „Zagospodarowanie rynku – plac Tadeusza Kościuszki w Szczepieszynie, etap I” obejmowała zagospodarowanie przestrzeni publicznej wokół budynku ratusza z 1840 r. poprzez przywrócenie rynkowi charakteru placu miejskiego (0,46 ha), wybrukowanie placu, rewaloryzację roślinności, wprowadzenie małej architektury z formami artystycznymi (rzeźba, fontanna). Dzięki inwestycji poprawiła się estetyka centrum miasta, zrewaloryzowano obiekty o wartości architektonicznej i znaczeniu historycznym, zabytkowe wnętrza urbanistyczne zaadaptowano na cele gospodarcze, kulturalne i społeczne.

Dzięki przekształceniom odstawiającym skwer rynek ma szansę stać się zarówno miejscem skupiającym życie społeczne, jak i przyciągającym turystów, bowiem w gminie Szczepieszyn turystyka jako funkcja rozwoju ma znaczenie kluczowe. Są to tereny o dużym znaczeniu przyrodniczym za sprawą Szczepieszynskiego Parku Krajobrazowego i otuliny Roztoczańskiego Parku Narodowego. W mieście znajdują się zabytki tworzące wielokulturowe dziedzictwo historyczne: kościoły katolickie, cerkiew, synagoga, kirkut będący największą nekropolią żydowską w południowo-wschodniej Polsce.





Turystyka lokomotywą rozwoju

Projekt jest zgodny z celem głównym i strategicznym Strategii Rozwoju Miasta i Gminy Szczepleszyn, jak i z Lokalnym Programem Rewitalizacji Miasta Szczepleszyn. Realizując wytyczne poddziałania 3.3.1 ZPORR „Rewitalizacja obszarów miejskich”, ma doprowadzić do ożywienia gospodarczego i społecznego, a tym samym do podniesienia atrakcyjności turystycznej i kulturalnej. Realizacja projektu ma umożliwić w zdegradowanych obszarach tworzenie warunków lokalowych i infrastrukturalnych do rozwoju małej i średniej przedsiębiorczości, działalności kulturalnej i edukacyjnej, w tym mających za zadanie podniesienie kwalifikacji mieszkańców zagrożonych wykluczeniem społecznym.

Do najważniejszych efektów, jakie wiązane są z rozwojem turystyki, należy zaliczyć: powstanie nowych miejsc pracy, zwłaszcza w usługach, takich jak gastronomia, hotelarstwo, drobne zakłady usługowe, przemysł pamiątkarski. Doprowadzi to do aktywizacji zawodowej mieszkańców i wzbogacania rynku pracy, dzięki czemu łatwiej będzie można zatrzymać w miasteczku młodzież.

„Zagospodarowanie rynku – plac Tadeusza Kościuszki w Szczepleszynie, etap I”

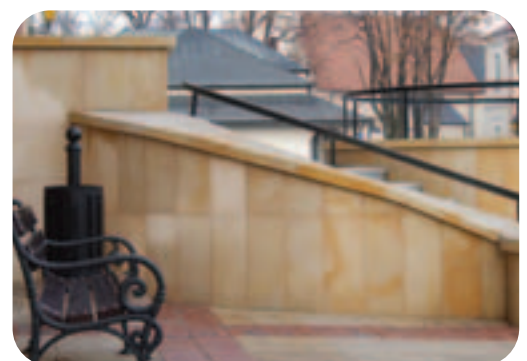
Gmina Szczepleszyn

Zintegrowany Program Operacyjny
Rozwoju Regionalnego

3.3.1 Rewitalizacja obszarów miejskich

Kwota dofinansowania z Europejskiego
Funduszu Rozwoju Regionalnego:

1 939 690,99 zł





Ożywienie



Historyczny plac

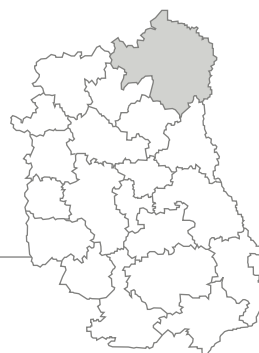
Międzyrzec Podlaski jest jednym z niewielu polskich miast, w których zachował się historyczny, XV-wieczny, układ ulic i placów. Rynek pełnił przede wszystkim funkcję placu targowego. W okresie międzywojennym pojawiły się na nim dwa charakterystyczne elementy – Dąb „Niepodległości” oraz Pomnik „Niepodległości”. Po II wojnie światowej rynek utracił swoją pierwotną targową funkcję i utworzono na nim skwer miejski. W rezultacie tych działań plac został zaniedbany i zupełnie stracił historyczny charakter.

3,3 mln na rewitalizację

Od 2004 r. władze miasta rozpoczęły przygotowania do modernizacji placu Jana Pawła II (rynek został nazwany imieniem papieża). W połowie kwietnia Miasto złożyło wniosek o dofinansowanie inwestycji rewitalizacji placu. Wniosek został pozytywnie rozpatrzony, co pozwoliło na pozyskanie prawie 85-procentowego dofinansowania ze środków z Europejskiego Funduszu Rozwoju Regionalnego na sfinansowanie całej inwestycji, która zamknęła się kwotą 3,3 mln zł.

W ramach prac rewitalizacyjnych położono nawierzchnię z kostki granitowej, wyeksponowano istniejące pomniki, dokonano kompleksowej zmiany układu zieleni i drzewostanu, wykonano nowe elementy małej architektury, takie jak: fontanna, źródło (stylowe żeliwne źródło uliczne), stylizowane ławki parkowe, murki oraz podwyższenia z bloków i płyt granitowych. Przebudowano również istniejącą sieć kanalizacji sanitarnej i deszczowej oraz dobudowano nowy odcinek sieci i wykonano przyłącze wodociągowe zasilające fontannę i źródło uliczne. W ramach projektu została zrealizowana również linia kablowa oświetlenia wraz z montażem punktów oświetleniowych oraz instalacja systemu monitoringu płyty rynku.





Dokumenty strategiczne

Projekt jest zgodny z Lokalnym Planem Rewitalizacji przyjętym w 2004 r. Program wyznacza 6 obszarów objętych rewitalizacją, w tym obszar centrum miasta. Projekt „Rewitalizacja zabytkowego centrum miasta – przebudowa płyty Rynku w Międzyrzecu Podlaskim” został ujęty na liście projektów przewidzianych do realizacji w ramach Lokalnego Planu Rewitalizacji. Przywrócenie dawnego charakteru historycznemu centrum Międzyrzecza Podlaskiego ma istotne znaczenie dla tożsamości miasta, stanowi podstawę dla rozwoju turystyki oraz przedsiębiorczości, a także jest znaczącym czynnikiem budującym poczucie lokalnej wspólnoty. Miasto liczy na to, że wokół rynku powstaną atrakcyjne lokale handlowe i usługowe, w tym restauracje, bary, kluby. Brak tego typu lokali jest w mieście bardzo odczuwalny. Międzyrzec wzbogacił się o nowe miejsce do organizacji imprez plenerowych. Odnowiony plac Jana Pawła II zmieni zasadniczo wizerunek centrum miasta. Z kolei system monitoringu oraz oświetlenia ulicznego powinien wpłynąć na poprawę bezpieczeństwa na tym obszarze.

28 października 2006 r. odbyła się uroczystość otwarcia placu Jana Pawła II po rewitalizacji. Mieszkańcy oraz przyjezdni goście mogli obejrzeć zakończoną inwestycję. Z tej okazji na nowej płycie placu odbyło się wiele imprez kulturalnych i gastronomicznych. Jedną z ważniejszych części był Przegląd Kapel Ludowych, na placu odbywał się również Jarmark Międzyrzeczki, na którym swoje dzieła wystawiali twórcy i artyści ludowi.

„Rewitalizacja zabytkowego centrum miasta – przebudowa płyty Rynku w Międzyrzecu Podlaskim”
Miasto Międzyrzec Podlaski
Zintegrowany Program Operacyjny
Rozwoju Regionalnego
3.3.1 Rewitalizacja obszarów miejskich
Kwota dofinansowania z Europejskiego
Funduszu Rozwoju Regionalnego:
2 487 763 zł





Ożywienie



Nadwiślański magnes

Zespół urbanistyczno-architektoniczny Kazimierza Dolnego jest uznany za niezwykle cenny w ogólnoswiatowej spuściźnie kulturowej. Turystów do tego niewielkiego miasta nad Wisłą niezmiennie przyciągają ruiny zamku powstałego za czasów Kazimierza Wielkiego, baszta na wzgórzu zamkowym z przełomu XIII i XIV w., kamienice Biała i Celejowska oraz pod św. Mikołajem i Krzysztofem. Miłośnicy muzyki ludowej i folkowej oraz sympatycy filmu przyjeżdżają tu na Festiwal Śpiewaków i Kapel Ludowych oraz Festiwal Filmowy i Artystyczny.

Niezbędna ochrona

Obszar miasta i gminy jest położony w wyodrębnionym przez plan krajowy Rejonie Rekreacyjnym I kategorii, a Kazimierz Dolny jest w nim uznany za ośrodek krajoznawczy i kulturotwórczy. Zgodnie z zapisami w strategii rozwoju województwa lubelskiego, miasto Kazimierz Dolny pozostanie jednym z zasadniczych ośrodków życia kulturalnego regionu. Zainteresowanie walorami architektoniczno-przyrodniczymi miasta wiąże się z troską o zachowanie tych dóbr. Dlatego też konieczne są różne zabiegi modernizacyjne, zwłaszcza infrastruktury drogowej na terenie miasta, oraz ochrona i zabezpieczenie obiektów zabytkowych o dużej wartości historycznej, ujęte jako cele szczegółowe w strategii zrównoważonego rozwoju miasta i gminy Kazimierz Dolny.

Gmina Kazimierz Dolny, widząc możliwość rozwoju, jaką dają fundusze strukturalne Unii Europejskiej, opracowała następujące dokumenty ułatwiające aplikowanie o środki finansowe: „Strategia Zrównoważonego Rozwoju Miasta i Gminy Kazimierz Dolny”, „Plan Rozwoju Lokalnego” oraz „Program rewitalizacji”. W edycji 2004 Gmina złożyła wniosek o dofinansowanie projektu „Modernizacja ul. Lubelskiej w Kazimierzu Dolnym”, którego wartość wyniosła 1 566 582,72 zł. Projekt otrzymał dofinansowanie ze środków Europejskiego Funduszu Rozwoju Regionalnego w wysokości prawie 1,2 mln zł.





Historyczny trakt

Projekt „Modernizacja ulicy Lubelskiej w Kazimierzu Dolnym” objął przebudowę ulicy Lubelskiej na długości 621 m (szerokość 6 m); w ramach inwestycji wymieniono nawierzchnię asfaltową na kostkę brukową i granitową oraz dokonano wymiany instalacji wodociągowo-kanalizacyjnej. Ustawiono również nowe krawężniki granitowe o łącznej długości 245 m oraz krawężniki betonowe o długości 1440 m. Wjazdy na posesje wykonano z kostki kamiennej oraz brukowej, postawiono także schody z kamienia. Ulica Lubelska stanowiąca historyczny trakt komunikacyjny znajduje się w centrum miasta w strefie ścisłej ochrony konserwatorskiej. Wybrane rozwiązanie techniczne zagwarantowało zachowanie walorów urbanistycznych, estetycznych i przestrzennych miasta.

Wyznaczyć właściwe cele

Cele założone w projekcie były zgodne z celami programu. Gmina Kazimierz Dolny za nadrzędny cel inwestycji uznała ożywienie gospodarcze i społeczne, zwiększenie potencjału turystycznego i kulturalnego poprzez lepsze wykorzystanie infrastruktury przestrzeni publicznej. Wśród celów zasadniczych wymieniono:

- rozwój funkcji turystycznych, rekreacyjnych i kulturalnych połączonych z działalnością gospodarczą,
- poprawę funkcjonalności struktury ruchu kołowego, pieszego i estetyki przestrzeni publicznej,
- stworzenie podmiotom gospodarczym warunków do prowadzenia działalności gospodarczej poprzez zapewnienie im odpowiedniej infrastruktury,
- uporządkowanie i zabezpieczenie starej tkanki urbanistycznej, m.in. poprzez eliminację wstrząsów budynków zlokalizowanych wzdłuż ulicy Lubelskiej.

Gmina uznała za konieczne kontynuowanie inwestycji odpowiadających tym celom. Kazimierz Dolny opracował kolejne projekty, a wśród nich jest „Modernizacja ul. Krakowskiej i Klasztornej w Kazimierzu Dolnym”.

„Modernizacja ulicy Lubelskiej w Kazimierzu Dolnym”
Gmina Kazimierz Dolny
Zintegrowany Program Operacyjny
Rozwoju Regionalnego
3.3.1 Rewitalizacja obszarów miejskich
Kwota dofinansowania z Europejskiego
Funduszu Rozwoju Regionalnego:
1 174 937,04 zł





Ożywienie



Miasto-ogród

Nałęczów jest unikalnym miejscem na mapie Polski. Sercem miasta jest liczący ponad 20 ha Park Uzdrawiskowy, przez który przepływa rzeka Bochońniczanka, tworząc w jego centrum staw z wysepką. Z tego powodu nazywany jest „miastem-ogrodem”. W parku ze starym drzewostanem stoi XVII-wieczny Pałac Małachowskich, najbardziej atrakcyjny zabytek Nałęczowa, oraz wiele obiektów sanatoryjnych z XIX stulecia.

Degradacja parku zdrojowego

Do 2003 r. w centrum parku zdrojowego działała Rozlewnia Wód Mineralnych „Nałęczowianka”, która przyczyniała się do jego degradacji. Niszczono były m.in. tereny zielone oraz alejki i ciągi spacerowe. Po przeniesieniu zakładu naprawa wymagała większości elementów infrastruktury: alejki, oświetlenie, ogrodzenie, ławki, kosze na śmieci. Nawierzchnia alejek spacerowych i uliczek była spękana, z licznymi ubytkami i zastoiskami wody. W części parku brakowało oświetlenia, a ogrodzenie wymagało pilnego remontu. Coraz gorszy stan parku negatywnie kontrastował z rozwijającą się bazą leczniczo-rekreacyjną. Władze gminy, która jest właścicielem parku zdrojowego, zdawały sobie sprawę, że jego rewitalizacja przyczyniłaby się do zwiększenia atrakcyjności gospodarczej, turystycznej i rekreacyjnej Nałęczowa.

Pieniądze na rewitalizację

Niestety problemem pozostawały pieniądze. Gdy pojawiła się możliwość dofinansowania projektów rewitalizacyjnych w ramach Zintegrowanego Programu Operacyjnego Rozwoju Regionalnego, gmina postanowiła przygotować projekt i wnioskować o jego dofinansowanie. Konieczność podjęcia takich działań została zapisana w podstawowych dokumentach strategicznych, takich jak: „Strategia rozwoju gminy miejskiej Nałęczów” oraz Lokalny Program Rewitalizacji Nałęczowa.





Projekt objął: odnowienie nawierzchni alejek spacerowych oraz ciągów komunikacyjnych na długości 4,7 km wraz z wymianą krawężników i obrzeży oraz odnowienie oświetlenia parkowego (60 punktów oświetleniowych), zakup 40 ławek oraz 50 koszy parkowych, remont ogrodzenia parkowego na długości 1124 m z wyłączeniem bram parkowych.

Remont ogrodzenia parkowego polegał na naprawie słupków betonowych i ich pomalowaniu oraz odnowieniu i pomalowaniu metalowych przęseł. Zakupione ławki i kosze parkowe swoim wyglądem nawiązują do obecnie stojących w parku. Ze względu na lokalizację parku w strefie ochrony konserwatorskiej stosowane rozwiązania materiałowe i techniczne oraz koszt inwestycji musiały być zaakceptowane przez konserwatora zabytków. Alejki i ciągi spacerowe zostały odnowione w obrębie istniejących ciągów, bez jakichkolwiek zmian lokalizacyjnych.

Nowe miejsca pracy

W rezultacie prac rewitalizacyjnych znacznie polepszyła się estetyka parku zdrojowego bez naruszenia jego zabytkowego charakteru. Park stał się bardziej atrakcyjny dla przedsiębiorców. Przewiduje się, że powstanie tam pięć nowych firm zatrudniających nowych pracowników.

Z rewitalizacji najbardziej cieszą się kuracjusze i turyści. Park jest miejscem codziennych spacerów dla 100 tys. osób rocznie. Na jego terenie znajdują się lokale gastronomiczne i sanatoria. W letnie weekendy przyjeżdżają tutaj liczni turyści z Warszawy i Lublina.

„Rewitalizacja Parku Zdrojowego w Nałęczowie”

Gmina Miejska Nałęczów
Zintegrowany Program Operacyjny
Rozwoju Regionalnego

3.3.1 Rewitalizacja obszarów miejskich
Kwota dofinansowania z Europejskiego
Funduszu Rozwoju Regionalnego:
1 236 165 zł





Ożywienie

B

Boom inwestycyjny

Miasto Puławy jest znaczącym ośrodkiem miejskim w województwie lubelskim. Ze względu na dogodne położenie komunikacyjne i potencjał gospodarczy charakteryzuje się dużymi możliwościami rozwoju. Liczy ponad 51 tys. mieszkańców. Leży na granicy województwa lubelskiego i mazowieckiego. Rozwijają się tu przemysł chemiczny (Zakłady Azotowe „Puławy” SA), budowlany, lekki oraz spożywczy. Działają tu również pięć instytutów naukowych o dużym znaczeniu dla całego kraju.

Degradacja

Uwarunkowania historyczne i przemysłowe spowodowały, że wiele terenów kwalifikuje się dziś do rewitalizacji. Należy do nich teren po byłej jednostce wojskowej, który jest położony u zbiegu drogi krajowej nr 12 (relacji Radom – Lublin) i drogi wojewódzkiej nr 824 (relacji Żyrzyn – Puławy – Opole Lubelskie – Annopol). W samym centrum miasta stał zniszczony budynek koszarowy i zdewastowane obiekty gospodarcze, a fragmenty sieci uzbrojenia podziemnego i drogi znajdowały się w bardzo złym stanie technicznym.

Celem głównym, którego osiągnięcie założono w wyniku realizacji projektu w ramach poddziałania 3.3.2 Zintegrowanego Programu Operacyjnego Rozwoju Regionalnego, jest rewitalizacja zdegradowanego obszaru powojennego poprzez zmianę dotychczasowych funkcji i adaptację terenu oraz znajdujących się tam obiektów na inne cele, w szczególności usługowe, gospodarcze, społeczne, edukacyjne, zdrowotne, rekreacyjne, kulturalne i turystyczne. W ten sposób obszar po dawnej jednostce wojskowej został włączony do organizmu miejskiego.

Efekt skali

Są tu idealne warunki do rozwoju małych i średnich przedsiębiorstw. Na tym obszarze powstała m.in. Galeria Zielona, budynek handlowo-usługowo-rozrywkowy o powierzchni 10 000 m kw. W obiekcie tym znajduje się ponad 60 lokali handlowo-usługowych (ok. 50 sklepów wszystkich branż), supermarket spożywczy, pierwsze w Polsce odkryte lodowisko umiejscowione na dachu galerii, które będzie czynne przez 6 miesięcy w roku, oraz centrum rozrywki z pubami i kawiarniami. Teren pod budowę Galerii Zielona został przygotowany w 2005 r. Rozpoczęcie budowy było uzależnione od zaopatrzenia tego terenu w media, odprowadzenie ścieków oraz od dostępności dróg.





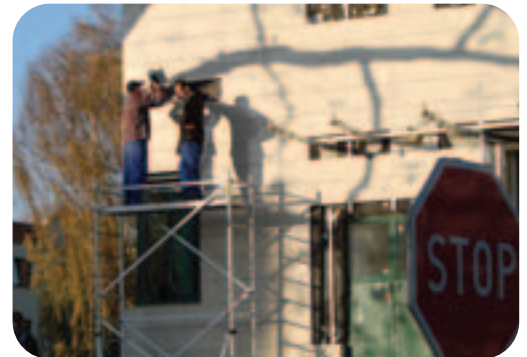
W projekcie zakładano, iż bezpośrednio po zrealizowaniu inwestycji na zrewitalizowanym terenie powstanie pięć nowych przedsiębiorstw. Już teraz wiadomo, że powstało ich dużo więcej, a kolejni inwestorzy przystępują obecnie do realizacji nowych projektów. Efekt jest zaskakujący i świadczy o dużej wartości tego terenu dla miasta i jego rozwoju.

Porządkowanie infrastruktury

Projekt obejmował wyłącznie budowę i przebudowę dróg, sieci wodociągowej, budowę sieci kanalizacji sanitarnej i deszczowej, oświetlenia ulicznego, a także przebudowę gazociągu, sieci ciepłowniczej, usunięcie kolizji energetycznych. Na obszarze objętym rewitalizacją wybudowano łącznie 0,59 km dróg, a 200 m dróg zostało zmodernizowanych. Długość wybudowanej infrastruktury komunalnej w zakresie ochrony środowiska wyniosła ponad 1,5 km. A dodatkowo na odcinku 340 m dokonano jej przebudowy.

Miasto Puławy, mając na uwadze przyciągnięcie nowych inwestorów, w pierwszej kolejności podjęło działania z zakresu rozbudowy infrastruktury, m.in. na terenach rewitalizowanych, oraz przebudowę układu drogowego. Na pozytywne rezultaty nie trzeba było długo czekać.

„Budowa infrastruktury technicznej w pasach drogowych na terenie po byłej jednostce wojskowej w Puławach”
Miasto Puławy
Zintegrowany Program Operacyjny Rozwoju Regionalnego
3.3.2 Rewitalizacja obszarów przemysłowych i powojennych
Kwota dofinansowania z Europejskiego Funduszu Rozwoju Regionalnego:
1 987 181,76 zł



Drogi i transport



A

Autobusy dla Białej Podlaskiej

Prawie 60-tysięczna Biała Podlaska, do końca 1999 r. stolica województwa białopodlaskiego, a dziś stolica powiatu grodzkiego i ziemskiego, jest największym centrum gospodarczym i edukacyjnym w północnej części województwa lubelskiego. W mieście pracuje 14 tys. osób, w szkołach podstawowych i średnich pobiera naukę 16 tys. uczniów, a w szkołach wyższych (AWF, Wyższa Szkoła Zawodowa, filia UMCS, filia Politechniki Radomskiej) studiuje 7 tys. osób. Codziennie do miejsc pracy i nauki dojeżdża do Białej Podlaskiej kilkanaście tysięcy osób. Spora część dojeżdżających korzysta z komunikacji publicznej.

Usługi przewozowe na terenie miasta i w strefie podmiejskiej realizuje Miejski Zakład Komunikacyjny dysponujący 35 autobusami. Niestety, tylko 1/3 taboru nadaje się do eksploatacji. Na większości linii częstotliwość kursowania autobusów wynosi zaledwie 1 kurs/godz., a dwukrotne godzinne przerwy obniżają poziom atrakcyjności przewozów zbiorowych w mieście. Podróżni negatywnie oceniają warunki podróży i nieprzystosowanie autobusów do przemieszczania się osób niepełnosprawnych, a także zbyt małą liczbę kursów na większości linii. Wykonana analiza stanu transportu publicznego w Białej Podlaskiej wykazała, że bez kompleksowej restrukturyzacji systemu komunikacji w mieście transport zbiorowy w Białej Podlaskiej ulegnie degradacji.

Kompleksowy projekt

Urząd Miasta wraz z Miejskim Zakładem Komunikacji postanowili rozwiązać ten problem. Dużą pomocą okazała się możliwość uzyskania dofinansowania z Europejskiego Funduszu Rozwoju Regionalnego. Wyśitek związany z opracowaniem projektu i napisaniem wniosku wraz załącznikami opłacił się: projekt „Racjonalizacja systemu transportu publicznego w mieście Biała Podlaska” uzyskał prawie 6,5 mln zł dotacji. Projekt ma oparcie w dokumentach strategicznych, m.in. „Strategii rozwoju Białej Podlaskiej do roku 2015”, „Koncepcji rozwoju systemu transportowego miasta Biała Podlaska” i „Programie racjonalizacji systemu transportu publicznego w mieście Biała Podlaska”.

Przedsięwzięcie współfinansowane ze środków europejskich obejmuje następujące elementy:

1. Optymalizację układu sieci linii poprzez: uproszczenie układu linii i zmniejszenie ich liczby z 19 do 7, a także wzrost częstotliwości kursowania autobusów.





2. Modyfikację usytuowania przystanków oraz – w przyszłości – pętli zgodnie z planowaną przebudową układu linii komunikacji publicznej. Projekt obejmuje modernizację lub postawienie nowych wiat przystankowych i 50 słupków przystankowych.
3. Modernizację taboru autobusowego poprzez: zmniejszenie liczby taboru w eksploatacji z 35 na 24 oraz zakup 12 nowych autobusów.
4. Zmianę systemu taryf biletów miejskich i miejsko-gminnych.
5. Budowę własnej stacji paliw, myjni autobusowej i modernizację nawierzchni placu zajezdni.
6. Restrukturyzację transportu publicznego.

Wdrożenie restrukturyzacji systemu komunikacji spowoduje w najbliższym czasie m.in.: wzrost zadowolenia użytkowników z komunikacji zbiorowej, skrócenie czasu podróży i skrócenie czasu oczekiwania na autobus. Dzięki lepszej komunikacji zwiększy się atrakcyjność nowych i istniejących terenów inwestycyjnych, zwłaszcza Bialskiej Strefy Aktywności Gospodarczej.

Potrzebny zakup

Od kilku miesięcy po Białej Podlaskiej jeżdżą nowe jelicze z dużymi napisami: „Projekt współfinansowany przez Unię Europejską”. Autobusy były miastu bardzo potrzebne. Bialskiego MZK – podobnie jak większości podobnych zakładów w Polsce – nie stać na systematyczną wymianę przestarzałych pojazdów. – Dzięki dotacji mogliśmy wymienić znaczną część naszego wyeksploatowanego taboru. Wybraliśmy autobusy najbardziej dostosowane do naszych potrzeb: niskopodłogowe, średniej wielkości i niedrogie w eksploatacji – tłumaczy Jan Harasimiuk, dyrektor MZK.

„Racjonalizacja systemu transportu publicznego w mieście Biała Podlaska”
Gmina Miejska Biała Podlaska
Zintegrowany Program Operacyjny
Rozwoju Regionalnego
1.1.2 Infrastruktura transportu publicznego
Kwota dofinansowania z Europejskiego Funduszu Rozwoju Regionalnego:
6 451 649 zł



Drogi i transport



Europejska droga

3 listopada 2006 r. dokonano oficjalnie oddania do użytku przebudowanej drogi wojewódzkiej nr 812 na odcinku Biała Podlaska – Wisznice o łącznej długości 31 km. Droga łącząca trzy ważne miasta województwa lubelskiego – Białą Podlaską, Włodawę i Chełm – ma duże znaczenie gospodarcze dla regionu: przebiega w strefie nadgranicznej i dochodzi do drogi krajowej nr 63, która biegnie do przejścia granicznego w Sławatyczach oraz do drogi wojewódzkiej nr 816, łączącej przejścia graniczne w Terespolu, Sławatyczach, Dorohusku i Zosinie. Kierowcy, którzy jeżdżą pomiędzy Białą Podlaską i Wisznicami, podkreślają dobrą jakość przebudowanego odcinka. Przyczyniło się to do skrócenia średniego czasu przejazdu na tym odcinku przy jednoczesnej poprawie bezpieczeństwa ruchu.

Konieczny remont

W minionych latach nastąpił bardzo duży wzrost ruchu drogowego z udziałem pojazdów ciężkich. Niestety od czasu ostatniego remontu przeprowadzonego 10 lat temu nawierzchnia uległa w znacznym stopniu wyeksploatowaniu. Wystąpiły liczne spękania, koleiny i ubytki. Okresowa likwidacja kolein poprzez frezowanie spowodowała zmniejszenie grubości warstwy ścieralnej. Koleiny i inne zniszczenia stawiły drogę nr 812 wśród dróg o I stopniu zagrożenia bezpieczeństwa ruchu. Szczególnie niebezpieczny był najbardziej uczęszczany odcinek pomiędzy Białą Podlaską a miejscowością Wisznice.

Zakres robót objętych projektem współfinansowanym z Europejskiego Funduszu Rozwoju Regionalnego obejmował dwa odcinki drogi nr 812: na odcinku od km 6 do km 37 była wykonana przebudowa drogi, a na odcinku w miejscowości Wisznice realizowano rozbudowę drogi. W ramach pierwszego odcinka prace obejmowały:

- roboty ziemne z odtworzeniem rowów przydrożnych,
- wykonanie warstwy wyrównawczej na istniejącej nawierzchni wraz z ułożeniem siatki przeciwspekaniowej w miejscach spękaną nawierzchni,
- wykonanie warstwy wiążącej z betonu asfaltowego,
- wykonanie warstwy ścieralnej z betonu asfaltowego,
- utwardzenie poboczy kruszywem łamanym stabilizowanym mechanicznie,
- wykonanie oznakowania poziomego i pionowego oraz montaż barier energochłonnych stalowych,
- przebudowę chodników w miejscowości Roskosz,
- przebudowę zatok autobusowych.





Przejazd przez Wisznice

Bardziej skomplikowane w realizacji są odcinki drogowe przebiegające przez miejscowości. Oprócz budowy dróg i chodników obejmują prace z zakresu energetyki, zieleni miejskiej, telekomunikacji, infrastruktury sanitarnej. W miejscowości Wisznice prace obejmowały m.in.: wykonanie nawierzchni drogi, wykonanie chodników i zjazdów do posesji oraz wykonanie oznakowania poziomego i pionowego. W ramach prac energetycznych wykonano przebudowę napowietrznych linii energetycznych, przyłączy kablowych. Z zakresu prac telekomunikacyjnych przebudowano zabezpieczenie kanalizacji telefonicznej i zabezpieczenie kabli telefonicznych. Ponadto wybudowano kanalizację deszczową, trawniki i nasadzono drzewa oraz krzewy.

„Przebudowa oraz rozbudowa drogi wojewódzkiej nr 812 na odcinku Biała Podlaska – Wisznice od km 6+150 do km 37+150”

Województwo Lubelskie
Zintegrowany Program Operacyjny
Rozwoju Regionalnego
1.1.1 Infrastruktura drogowa
Kwota dofinansowania z Europejskiego
Funduszu Rozwoju Regionalnego:
19 498 495 zł



Drogi i transport



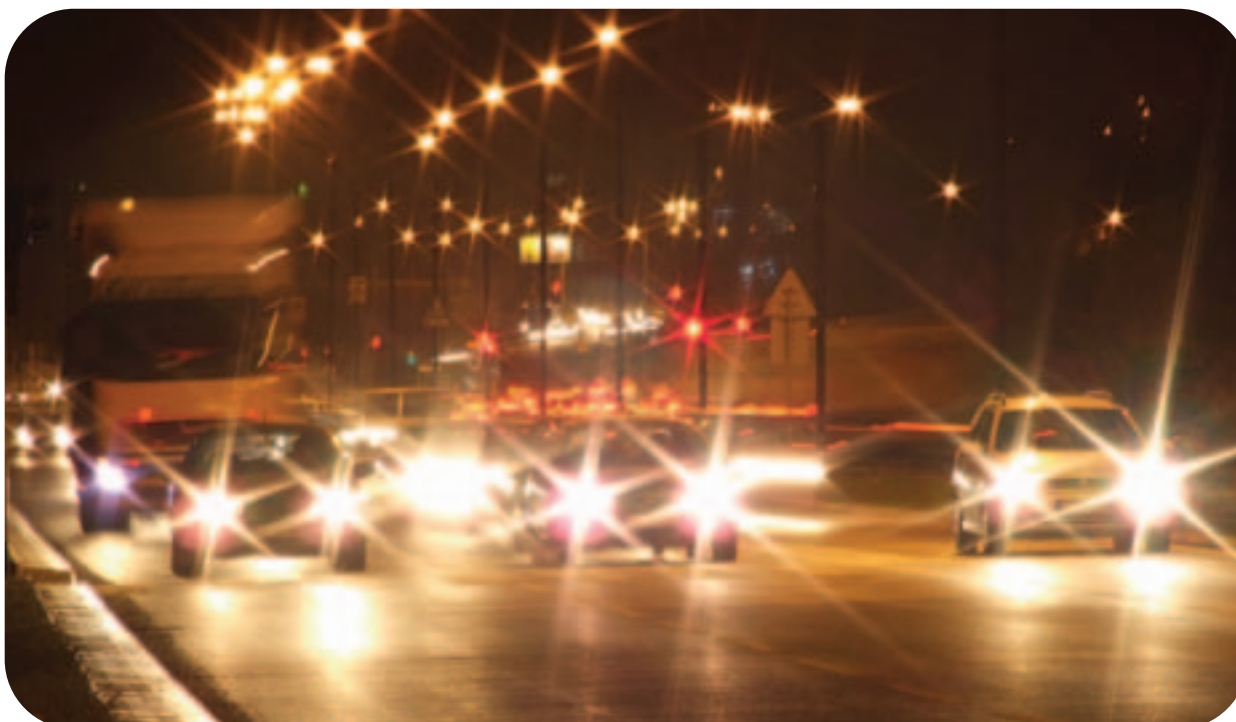
B

Bezpieczniejsze ulice

Pytani o najpilniejsze potrzeby inwestycyjne w mieście, lublinianie są zgodni: poprawa nawierzchni ulic i budowa nowych. Infrastruktura drogowa w mieście jest bardzo zaniedbana i wymaga pilnych inwestycji. W ostatnim roku dzięki funduszom strukturalnym przybyło kilka nowych odcinków ważnych arterii komunikacyjnych, m.in. ul. Nadbystrzycka i Jana Pawła II.

Dla pieszych i kierowców

Przebudowa ul. Jana Pawła II objęła odcinek o długości 2180 m. Początek znajduje się na skrzyżowaniu z ul. Nadbystrzycką i Janowską i rozpoczyna od mostu na rzece Bystrzycy, koniec zaś – na początku wiaduktu nad ul. Szafirową. Realizacja projektu polegała na przebudowie istniejącej nawierzchni, wymianie krawężników, opasek, chodników, remoncie zatok autobusowych, remoncie urządzeń kanalizacji deszczowej i zagospodarowaniu zieleni w pasie drogowym. Ponadto w ramach przedsięwzięcia przebudowano lub zmodernizowano: 3 skrzyżowania, 6 zatok autobusowych, chodniki o długości 2,18 km, ciągi pieszo-rowerowe o długości 2,18 km. Po remoncie ulica wygląda bardzo nowocześnie, a kierowcy podkreślają wysoki komfort i bezpieczeństwo jazdy. Właśnie poprawa bezpieczeństwa kierowców i pieszych jest jednym z głównych celów inwestycji drogowych w ramach Zintegrowanego Programu Operacyjnego Rozwoju Regionalnego. Przyczyniają się do tego: dobra nawierzchnia ulicy, wyraźne oznakowanie, sygnalizacja świetlna, bezpieczne skrzyżowania.





Ambitne cele

Dzięki realizacji projektu oprócz poprawy bezpieczeństwa ruchu osiągnięto następujące cele:

- skrócenie czasu przejazdu poprzez poprawę równości i nośności nawierzchni,
- poprawę dostępności i poprawę warunków funkcjonowania istniejących oraz potencjalnych podmiotów gospodarczych,
- zwiększenie atrakcyjności istniejących zainwestowanych terenów,
- polepszenie jakości funkcjonowania układu komunikacyjnego,
- poprawę komfortu podróży,
- zmniejszenie niekorzystnych oddziaływań akustycznych i emisji do powietrza trujących substancji ze spalin,
- podniesienie standardu życia mieszkańców dzielnicy Czuby,
- poprawę walorów estetycznych dzielnicy Czuby.

Długoterminowym następstwem realizacji projektu będą:

- zmniejszenie kosztów utrzymania ulicy,
- zmniejszenie strat spowodowanych wypadkami drogowymi,
- zmniejszenie zanieczyszczenia na obszarze przyległym do ulicy,
- zmniejszenie hałasu na obszarze przyległym do ulicy,
- zmniejszenie kosztów eksploatacji pojazdów i kosztów podróży pasażerów i kierowców.

Wnioskowany projekt jest realizowany w ramach obowiązków ustawowych, wśród których jest dbałość o dobry stan ulic i chodników na terenie administrowanym przez miasto. W wyniku realizacji inwestycji zostaną osiągnięte następujące wskaźniki rezultatu w 2006 r.: zmniejszy się liczba wypadków z 42 do 41, a średni czas przejazdu skróci się o 3,42 minuty.

„Przebudowa ul. Jana Pawła II nr 2350P od ul. Nadbystrzyckiej (z rondem) do ul. Szafrinowej w Lublinie”

Miasto Lublin

Zintegrowany Program Operacyjny
Rozwoju Regionalnego

1.1.1 Infrastruktura drogowa

Kwota dofinansowania z Europejskiego
Funduszu Rozwoju Regionalnego:

15 035 638 zł



Drogi i transport



Potrzebna inwestycja

Jeszcze na początku lat 70. Łęczna była jednym z wielu miasteczek rolniczo-handlowych w województwie lubelskim. Nowy etap w dziejach miasta rozpoczął się w 1975 r., kiedy to otwarto pierwszą w Lubelskim Zagłębiu Węglowym kopalnię węgla kamiennego „Bogdanka”. Rozrastający się zakład przyczyniał się do dynamicznego rozwoju miasta. Dziś Łęczna to jedno z najbardziej znanych miejsc na Lubelszczyźnie – nie tylko dzięki kopalni, lecz także I-ligowej drużynie piłkarskiej.

Hamulec rozwoju

Niestety w parze z rozwojem miasta nie szła rozbudowa infrastruktury drogowej. Mieszkańcy Łęcznej w ankietach prowadzonych podczas tworzenia Strategii Rozwoju Łęcznej jako główną niedogodność w mieście wskazywali niezadawalający stan i układ połączeń wewnątrz miasta oraz zły stan nawierzchni dróg i chodników. Zwłaszcza na nowych osiedlach i wokół obiektów handlowych brak utwardzonych ulic i chodników był bardzo uciążliwy dla mieszkańców i stał się hamulcem rozwoju.

Gdy wzdłuż nowego deptaka handlowego w Łęcznej zaczęły powstawać sklepy i zakłady usługowe, zaistniała pilna potrzeba opracowania układu komunikacyjnego pozwalającego na obsługę tej inwestycji. – Ulica prowadząca do deptaka miała nawierzchnię gruntową, a niektóre jej odcinki stanowił gruz wymieszany z gruntem. Utrudniało to, a wręcz uniemożliwiało dojazd do kompleksu, a co za tym idzie – blokowało rozwój działalności gospodarczej w tej części miasta – mówi Teodor KosiarSKI, burmistrz Łęcznej.

Aby jak najszybciej sprostać oczekiwaniom mieszkańców, Urząd Miejski postanowił złożyć wniosek o dofinansowanie z funduszy strukturalnych projektu budowy nowej ulicy. Po pomyślnym przejściu oceny formalnej i merytorycznej Zarząd Województwa Lubelskiego wybrał projekt do dofinansowania.





Ulica Stefanii Pawlak

Projekt obejmował wybudowanie ulicy zaliczanej do klasy Z (zbiorczej) o długości 247,57 m, która posiadała jezdnię o szerokości 6 m i nawierzchnię bitumiczną oraz dwustronne chodniki o szerokości 2 m. Jezdnię ograniczono obustronnie krawężnikiem. Wzdłuż ulicy wybudowano 49 miejsc postojowych dla samochodów osobowych o nawierzchni z kostki betonowej, w tym 5 miejsc dla osób niepełnosprawnych. Przy krawężnikach zbudowano także cieki z kostki betonowej, do których są odprowadzane opady z jezdni, następnie przykanalikami kierowane do istniejącej kanalizacji deszczowej. Projekt objął ponadto instalację 9 punktów oświetleniowych i budowę 3 przejść dla pieszych.

Nowa ulica otrzymała imię Stefanii Pawlak, osoby wielce zasłużonej dla Łęczynej – założycielki Towarzystwa Przyjaciół Ziemi Łęczyńskiej.

Głównym celem zrealizowanego projektu było zapewnienie właściwej jakości dojazdu do kompleksu usługowo-mieszkalnego usytuowanego wzdłuż ulicy Stefanii Pawlak. Długofalowym efektem realizacji tej inwestycji będzie wzrost wartości nieruchomości położonych wzdłuż nowej ulicy, zwiększenie atrakcyjności nowych i istniejących terenów inwestycyjnych, poprawa bezpieczeństwa ruchu, włączenie ulicy do istniejącego układu komunikacyjnego i zmniejszenie natężenia ruchu na innych ulicach miasta.

„Budowa ulicy miejskiej (o symbolu 05 KZ) w Łęczynej – od ulicy Staszica w kierunku zachodnim”

Gmina Łęczyca

Zintegrowany Program Operacyjny
Rozwoju Regionalnego

1.1.1 Infrastruktura drogowa

Kwota dofinansowania z Europejskiego
Funduszu Rozwoju Regionalnego:

467 284 zł



Drogi i transport



Drogi rozwoju

Ulice Spacerowa i Składowa w Dęblinie są jednym z najważniejszych ciągów drogowych dróg powiatowych na terenie powiatu ryckiego, a przez swoje usytuowanie względem sieci dróg powiatowych i krajowej nr 48 stanowią jedyne połączenie osiedli Lotnisko i Masów z centrum Dęblina.

Niebezpieczne rewiry

Drogi znajdowały się w złym stanie technicznym – miały zniszczoną nawierzchnię i chodniki, niebezpieczne skrzyżowania i były bardzo wąskie, co stwarzało zagrożenie dla pieszych, rowerzystów i zmotoryzowanych uczestników ruchu drogowego. Ich stan powodował utrudnienia nie tylko dla mieszkańców tej okolicy, ale też przedsiębiorców, niski standard drogi zniechęcał bowiem do lokowania nowych inwestycji i uniemożliwiał wykorzystanie obecnego potencjału regionalnego.

Słuszny kierunek

Optymalnym rozwiązaniem problemu była kompleksowa przebudowa odcinka drogi. Dzięki inicjatywie Starostwa Powiatowego w Rykach stworzono lepsze warunki do funkcjonowania transportu publicznego, wzrosło bezpieczeństwo na drodze, co w konsekwencji będzie aktywizować rozwój lokalny.

Konieczność modernizacji tych ciągów drogowych została ujęta w Strategii Powiatu Ryckiego, w wieloletnim planie rozwoju sieci dróg powiatowych w powiecie ryckim, Planie Rozwoju Lokalnego Powiatu oraz w dokumentach strategicznych gminy Dęblin. Całkowity koszt projektu wyniósł prawie 3 mln zł, przy czym z krajowych środków publicznych uzyskano dofinansowanie w wysokości 700 024,65 zł.

Drogi powiatowe nr 1445L (ul. Spacerowa) i 1439L (ul. Składowa) są w Dęblinie jedynym ciągiem dojazdowym do dwóch osiedli mieszkaniowych: Lotnisko i Masów. Na odcinku ul. Składowej wybudowano w ramach projektu ścieżkę rowerową o długości 694 m, a na odcinku ul. Spacerowej wykonano odwodnienia 20 studzienek, ustawiono krawężnik po obydwu stronach jezdni (łączna długość 4,388 km), wyrównano nawierzchnię oraz położono warstwę ścieralną z masy mineralno-asfaltowej. Przy ul. Spacerowej założono bariery ochronne na łukach, wybudowano ścieżkę rowerową o długości 2,144 km oraz położono chodnik z kostki brukowej o długości 2,144 km. Łącznie zmodernizowano 2,37 km dróg powiatowych.





Lepsza przyszłość

Dzięki inwestycji średni czas przejazdu między centrum Dębłina a os. Masów skrócił się do 5 minut, nośność drogi zwiększyła się zaś do 100 kN na oś. Realizacja projektu wydaje się również istotna ze względu na specyficzny charakter Dębłina. Dzięki inwestycji zostaną osiągnięte podstawowe cele działania 3.1 ZPORR, czyli wzrost mobilności zawodowej mieszkańców i tworzenie warunków do dywersyfikacji działalności gospodarczej. Ulepszenie powiązań infrastrukturalnych pomiędzy ośrodkami regionalnymi a pozostałymi obszarami województwa przyczyni się do zwiększenia możliwości równomiernego rozwoju gospodarczego, dostępu do zatrudnienia, nauki, kultury i wypoczynku.

Wzrośnie atrakcyjność okolicznych terenów inwestycyjnych – staną się bardziej dostępne, przyciągną nowych inwestorów, generując tym samym nowe miejsca pracy. Szacuje się, że w ciągu 5 lat od zakończenia inwestycji powstanie 2-5 nowych przedsiębiorstw oraz przybędzie 10-25 nowych miejsc pracy. Wzrosną walory turystyczno-rekreacyjne terenu i zwiększy się zainteresowanie tym obszarem jako miejscem zamieszkania. Zmniejszenie się emisji spalin do atmosfery oraz emisji hałasu przyczyni się do ochrony środowiska i zachowania zasobów naturalnych.

Inwestycja zyskuje ponadlokalny charakter – projekt wiąże się z modernizacją drogi krajowej nr 17 oraz planowaną w przyszłości przebudową drogi wojewódzkiej nr 801. Oby efekty kolejnych modernizacji były równie wielokierunkowe.

„Modernizacja ul. Spacerowej i ul. Składowej w Dęblinie”
Starostwo Powiatowe w Rykach
Zintegrowany Program Operacyjny
Rozwoju Regionalnego
3.1 Obszary wiejskie
Kwota dofinansowania z Europejskiego
Funduszu Rozwoju Regionalnego:
2 100 073,93 zł





Środowisko



Ekologiczna gmina

Siennica Różana jest jedną z nielicznych gmin w woj. lubelskim, gdzie jest wdrożony i sprawnie funkcjonuje system usuwania odpadów z terenów poszczególnych posesji. Od 1996 r. działa wysypisko odpadów komunalnych. Rok później władze gminy zmagaly się z przypadkowymi wysypiskami śmieci w lasach i przydrożnych rowach. W 2003 r. rozpoczęto w gminie program selektywnej zbiórki odpadów, który objął już 20% mieszkańców gminy. W celu zmniejszenia emisji zanieczyszczeń do powietrza gmina promuje korzystanie z sieci gazowej. Większość gospodarstw rolnych korzysta już z własnych kotłowni gazowych. Dzięki środkom z Narodowego Funduszu Ochrony Środowiska i Gospodarki Wodnej w Szkole Podstawowej w Siennicy Różanej wykonano modernizację kotłowni z węglowej na gazową. 88% ludności gminy korzysta z sieci wodociągowej. Za kompleksowe działania służące ochronie środowiska Siennica Różana otrzymała znak i tytuł „Gmina Przyjazna Środowisku”.

Pilne zadania

Największe wyzwania dotyczą sieci kanalizacyjnej i oczyszczalni ścieków. Wysoki stopień zwodociągowania gminy jest niewspółmierny do stopnia skanalizowania, co przyczynia się do zagrożenia czystości wód podziemnych i powierzchniowych oraz gleby. Jeszcze na początku tego roku zaledwie 9% mieszkańców gminy było przyłączonych do sieci kanalizacyjnej. Chcąc rozwiązać ten problem, gmina przygotowała projekt „Rozbudowa kanalizacji sanitarnej wraz z modernizacją oczyszczalni ścieków”, który otrzymał ponad 3,5 mln zł dofinansowania z Europejskiego Funduszu Rozwoju Regionalnego.

Projekt obejmuje dwa zadania:

- pierwsze, już zakończone, polegało na rozbudowaniu sieci kanalizacyjnej na terenie gminy Siennica Różana w miejscowościach: Siennica Królewska Duża, Siennica Królewska Mała, Wola Siennicka i Siennica Różana,
- drugie, którego zakończenie planowane jest na wrzesień 2007 r., dotyczy rozbudowy i modernizacji gminnej oczyszczalni ścieków.

W ramach pierwszej części wybudowano sieć kanalizacyjną o długości 8,196 km z 144 przyłączami oraz z przepompownią ścieków. Inwestycję wykonano w systemie podciśnieniowym, który nie wymaga wykonywania głębokich wykopów oraz jest bardziej niezawodny niż tradycyjne systemy grawitacyjne. Przepompownia posiada przepustowość 3 x 340 m sześć./h z możliwością zwiększenia w przyszłości dodatkowo o 340 m sześć./h.





Modernizacja oczyszczalni

Wybudowana w 1994 r. oczyszczalnia wymagała pilnej modernizacji. Ścieki były odprowadzane do oczyszczalni w miejscowości Siennica Różana, której modernizacja i rozbudowa stanowi dalszą część projektu. Zgodnie z projektem prace obejmą instalację nowej kraty z piaskownikiem, nowej zbiornikowej przepompowni ścieków z pompami zatapialnymi, modernizację obu ciągów technologicznych BIOBLOKU MU-200. Nowy odcinek został włączony do istniejącej sieci.

W wyniku przeprowadzonej modernizacji zostanie zwiększona przepustowość oczyszczalni z 200 m sześć./dobę do 260 m sześć./dobę oraz poprawiona jakość oczyszczonych ścieków do poziomu parametrów określonych najnowszymi wymogami Ministra Środowiska.

Zgodnie ze strategią

Miejscowości objęte projektem – Siennica Różana, Siennica Królewska Duża oraz Wola Siennicka – są terenami strategicznymi dla rozwoju gminy. W celu zapewnienia gminie możliwości rozwoju gospodarczego i społecznego niezbędna jest nowoczesna infrastruktura ochrony środowiska. Inwestycje są zgodne z opracowaną dla obszaru gminy Siennica Różana Koncepcją Skanalizowania Gminy, Strategią Kierunków i Uwarunkowań Zagospodarowania Przestrzennego Gminy Siennica Różana oraz Planem Rozwoju Lokalnego.

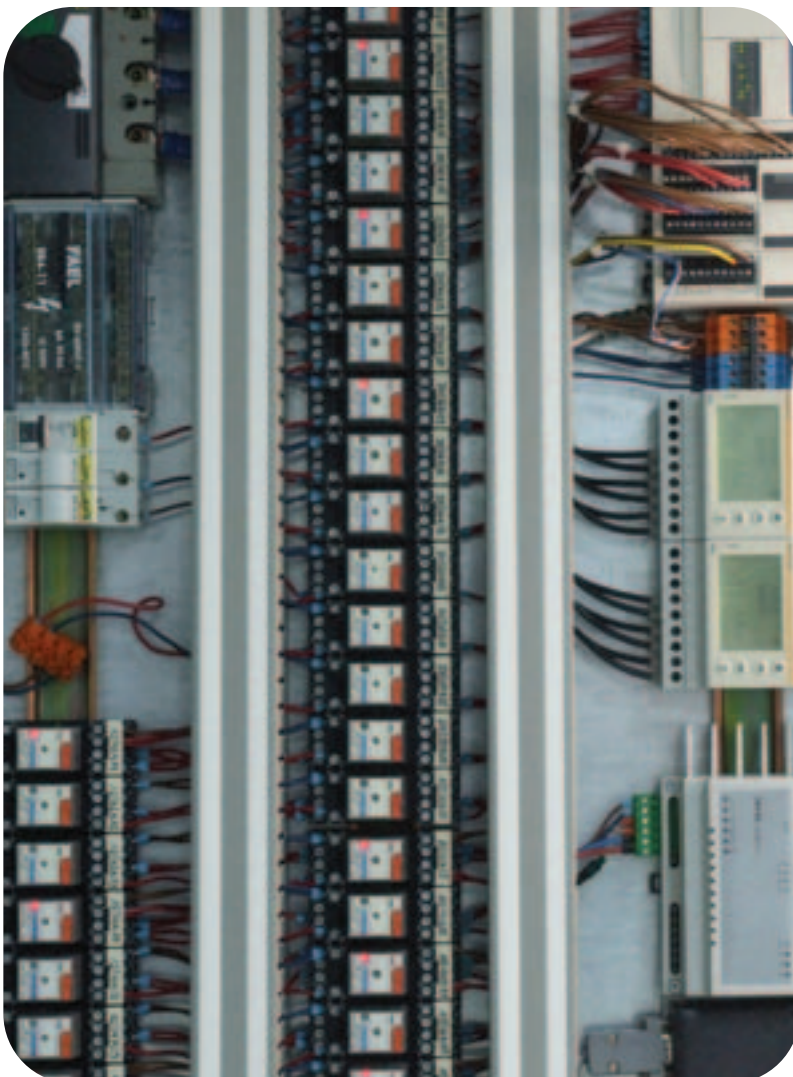
„Rozbudowa kanalizacji sanitarnej wraz z modernizacją oczyszczalni ścieków w gminie Siennica Różana”

Gmina Siennica Różana

Zintegrowany Program Operacyjny
Rozwoju Regionalnego

1.2 Infrastruktura ochrony środowiska
Kwota dofinansowania z Europejskiego
Funduszu Rozwoju Regionalnego:

3 560 688 zł





Środowisko



Największy projekt

Sytuacja Białej Podlaskiej w zakresie zaopatrzenia w wodę i odprowadzania ścieków była szczególnie niekorzystna na tle innych miast województwa lubelskiego. Udział mieszkańców korzystających z sieci wodociągowej wynosił 82% i był o 12% niższy niż średnia dla miast w województwie i o ponad 16% niższy niż w Chełmie i Lublinie. Z tego powodu prawie 10% zamieszkałych lokali nie było wyposażonych w łazienki. Odsetek mieszkań, z których ścieki były odprowadzane do kanalizacji miejskiej, wynosił zaledwie 79% i był zdecydowanie niższy niż w innych porównywalnych miastach. Niezbędna była też modernizacja stacji wodociągowych z powodu niespełniania norm zawartości manganu w wodzie uzdatnionej przeznaczonej do picia, a także renowacja nieszczelnych kanałów ściekowych.

Kompleksowe uporządkowanie gospodarki wodno-ściekowej miało na celu z jednej strony poprawę stanu środowiska naturalnego i jakości życia mieszkańców, z drugiej zaś – stworzenie coraz korzystniejszych warunków do dalszego rozwoju gospodarczego, realizacji nowych inwestycji, tworzenia nowych miejsc pracy.

Projekt „Budowa i modernizacja systemu wodociągowego i kanalizacyjnego miasta Biała Podlaska” miał na celu zapewnienie zaopatrzenia wszystkich mieszkańców miasta Biała Podlaska w wodę o wymaganej jakości oraz odbioru systemem kanalizacji i oczyszczenie odprowadzanych ścieków. Przedsięwzięcie wpisuje się w cele operacyjne wyznaczone przez „Strategię Rozwoju Województwa Lubelskiego” i jest całkowicie zgodne z zadaniami realizacyjnymi wyznaczonymi przez „Strategię Rozwoju Miasta Biała Podlaska”.





Jest to największa inwestycja zrealizowana ze środków Unii Europejskiej w województwie lubelskim w latach 2004-2006. Zakres prac obejmował:

- wykonanie 34,28 km wodociągów o średnicach od 100 do 400 mm,
- wykonanie 37,29 km kanałów ściekowych o średnicach od 0,2 do 0,6 m,
- wykonanie 2,5 km kanałów deszczowych o średnicach od 0,3 do 0,6 m,
- modernizację stacji uzdatniania wody przy ul. Sitnickiej o wydajności 6000 m sześć./dobę,
- modernizację stacji uzdatniania wody przy ul. Narutowicza o wydajności 10 000 m sześć./dobę,
- renowację ok. 1,1 km kanałów ściekowych o średnicach od 0,2 do 0,6 m.

Skuteczny samorząd

Białopodlaska należy do tych miast województwa lubelskiego, które odnoszą największe sukcesy w zdobywaniu dotacji z funduszy strukturalnych. W podsumowaniu realizacji Zintegrowanego Programu Operacyjnego Rozwoju Regionalnego 2004-2006 w ramach I i III priorytetu w województwie lubelskim, dokonanym przez Departament Rozwoju Regionalnego Urzędu Marszałkowskiego Województwa Lubelskiego w styczniu 2006 r., Miasto Białopodlaska, jako jedyne w województwie lubelskim, osiągnęło kwotę dofinansowania z Europejskiego Funduszu Rozwoju Regionalnego powyżej 700 zł w przeliczeniu na mieszkańca, pozyskując w okresie od maja 2004 r. do końca 2005 r. ponad 55 mln zł na realizację 10 projektów inwestycyjnych zgodnie z zasadami.

„Budowa i modernizacja systemu wodociągowego i kanalizacyjnego miasta Białopodlaska”

Białskie Wodociągi i Kanalizacja
WOD-KAN Spółka z o.o.

Zintegrowany Program Operacyjny
Rozwoju Regionalnego

1.2 Infrastruktura ochrony środowiska

Kwota dofinansowania z Europejskiego
Funduszu Rozwoju Regionalnego:

22 334 637 zł





Środowisko

R

Raj w Biłgoraju

W bezpośrednim sąsiedztwie miasta Biłgoraj znajduje się rezerwat Obary, projektowany rezerwat Wielkie Bagno, ostoje głuszcza i żurawia, a wszystko to na terenach Roztoczańskiego Parku Narodowego, Parków Krajobrazowych: Szczębrzeszyńskiego, Krasnobrodzkiego i Puszczy Solskiej. W programie ochrony środowiska miasta Biłgoraj, liczącego 26,6 tys. mieszkańców, musiała się więc znaleźć tego typu inwestycja.

Realizacja projektu ciągu gospodarki osadowo-gazowej była końcowym etapem rozbudowy miejskiej oczyszczalni ścieków. Odbiornikiem oczyszczonych ścieków jest rzeka Czarna Łada, zaliczona do II klasy czystości powierzchniowych wód śródlądowych. Zagęszczone osady były składowane na terenie miejskiego składowiska odpadów w Korczowie. Biłgoraj i miejskie składowisko odpadów w Korczowie znajdują się na obszarze Głównego Zbiornika Wód Podziemnych (GZWP) nr 428. Wykonanie inwestycji będzie miało kluczowy wpływ na ochronę wód podziemnych na obszarze dolina kopalna Biłgoraj – Lubaczów, należącym do dorzecza Wisły.

Ograniczyć zapachy

Wydajność ciągu przeróbki osadów była niedostateczna. Oczyszczalnia produkowała osady nieustabilizowane, a więc niebezpieczne dla środowiska, które można było jedynie składować na wysypisku odpadów. Wysypisko miasta Biłgoraj (w Korczowie) nie posiadało jednak uszczelnionych den kwater i stwarzało zagrożenie dla wód podziemnych. Częściowa fermentacja osadów była też źródłem nieprzyjemnych zapachów wydostających się poza teren oczyszczalni i była bardzo uciążliwa dla okolicznych mieszkańców. Produkowany w procesie oczyszczania ścieków (podczas częściowej fermentacji) metan był odprowadzany do atmosfery. Gaz ten w większym stopniu jest odpowiedzialny za efekt cieplarniany niż dwutlenek węgla. Należało więc wyeliminować te poważne wady.

Realizacja projektu „Budowa obiektów gospodarki osadowo-gazowej Miejskiej Oczyszczalni Ścieków w Biłgoraju” pozwoliła nie tylko obniżyć zanieczyszczenie środowiska oraz poprawić czystość wód podziemnych, ale także uatrakcyjnić Biłgoraj i stworzyć lepsze warunki do rozwoju gospodarczego gminy. Podwyższyła także standard życia mieszkańców poprzez poprawę dostępności do usług kanalizacyjnych i likwidację nieprzyjemnych zapachów.





Nowe technologie

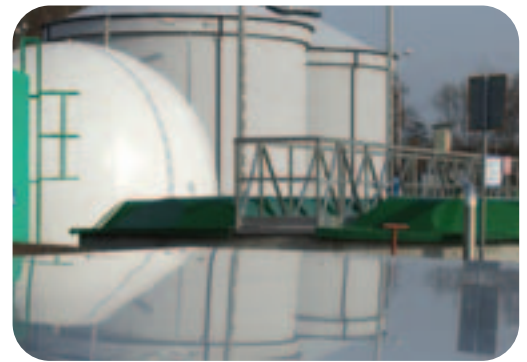
Przedmiotem inwestycji była rozbudowa istniejącej oczyszczalni ścieków w Biłgoraju o ciąg gospodarki osadowo-gazowej. Nowo powstałe urządzenia i infrastruktura wprowadzają zupełnie nowy standard. W ramach projektu wybudowano ciąg przeróbki osadów, unowocześniono technologię pracy komór osadu czynnego oraz usprawniono proces usuwania fosforu ze ścieków. Dzięki temu dostosowano technologię do wymogów i standardów Unii Europejskiej.

Energia ze źródeł odnawialnych

Wymienniki oraz zaplecze oczyszczalni są ogrzewane kotłami zasilanymi gazem fermentacyjnym pozyskiwanym właśnie w oczyszczalni. Rezerwowym paliwem jest gaz ziemny. Gaz powstający w wydzielonych komorach fermentacji zamkniętej (WKfz) przechodzi przez odsiarczalnik, następnie jest kierowany do beciśnieniowego zbiornika gazu i sprężarki gazu. Ze sprężarki gaz trafia do kotłowni lub pochodni gazowej. – Technologię pozyskiwania gazu, a także jego wykorzystywania na razie tylko w ramach oczyszczalni traktujemy teraz jako pilotaż. Rozważane jest zastosowanie tego paliwa na szerszą skalę – mówią przedstawiciele miasta. To byłby świetny przykład wykorzystywania energii ze źródeł odnawialnych.

Pod względem technicznym i technologicznym inwestycja jest zgodna z najlepszą praktyką w dziedzinie gospodarki wodno-ściekowej, optymalna pod względem zaspokojenia popytu ze strony użytkowników. Zaproponowane rozwiązania wykazują optymalny stosunek jakości do ceny w warunkach istniejącego zagospodarowania i uzbrojenia terenu. Projekt ze względu na swój charakter szybko zyskał poparcie lokalnej społeczności.

„Budowa obiektów gospodarki osadowo-gazowej Miejskiej Oczyszczalni Ścieków w Biłgoraju”
Gmina Biłgoraj
Zintegrowany Program Operacyjny
Rozwoju Regionalnego
1.2 Infrastruktura ochrony środowiska
Kwota dofinansowania z Europejskiego
Funduszu Rozwoju Regionalnego:
5 126 589,60 zł





Środowisko

O

Opanować żywioł

Dolina Opolska – kraina jabłek, chmielu i warzyw – na przełomie lipca i sierpnia 2001 r. była dwukrotnie zalewana. Lokalne podtopienia zdarzają się częściej. Przyczyną jest zły stan techniczny wałów nad rzeką Chodelka, do której przy wyższych stanach cofają się wody Wisły. Wojewódzki Zarząd Melioracji i Urządzeń Wodnych w Lublinie postarał się o wsparcie na wzmocnienie wałów i modernizację urządzeń przeciwpowodziowych.

Mikroklimat i walory krajobrazowe

Gospodarka gminy Wilków, w której prowadzono prace modernizacyjne na wałach, opiera się głównie na rolnictwie. Około 80% ludności utrzymuje się tu z pracy na ziemi. Łagodny mikroklimat i żyzne mady wiślane stwarzają idealne warunki do upraw chmielu, owoców i warzyw. Pod względem produkcji chmielu gmina Wilków, leżąca na południe od Kazimierza Dolnego, ma znaczący udział w skali kraju. Zachodnią granicę gminy stanowi Wisła, a z południa na północ obszar gminy przecina Chodelka. Tutejszy krajobraz urozmaica Skarpa Dobrska. Na południu rozpościera się płaska równina łąkowo-leśna, a tereny w południowo-zachodnim zakątku Powiśla zajęte są przez sady i chmielniki.

Cały obszar gminy podlega ochronie krajobrazowej – jej północna i środkowa część leży w Kazimierskim Parku Krajobrazowym i jego otulinie, część południowa w Chodelskim Obszarze Chronionego Krajobrazu. Na terenie gminy znajdują się dwa rezerваты przyrody: Krowia Wyspa (ptactwo), Skarpa Dobrska (unikalna roślinność stepowa). Położenie gminy, krajobraz i mikroklimat to czynniki sprzyjające również rozwojowi agroturystyki.

Na rzecz rozwoju gospodarczego

Realizacja projektu miała na celu zabezpieczenie Doliny Opolskiej na powierzchni 11 250 ha przed zagrożeniami powodziowymi. Konieczna była poprawa stanu bezpieczeństwa mieszkańców tego obszaru oraz zlokalizowanych tu sadów i chmielników. Odpowiednia infrastruktura ochrony środowiska będzie sprzyjać rozwojowi gospodarczemu na tych terenach. Prognozuje się wzrost inwestycji, które pozwolą w większym stopniu wykorzystać potencjał w zakresie racjonalnej gospodarki sadowniczej i rolnej oraz rozwoju przemysłu rolno-spożywczego.





Przerwanie wałów podczas kolejnego wezbrania powodziowego groziłoby ogromnymi stratami gospodarczymi w tej dolinie. Znajduje się tu 2650 budynków mieszkalnych i gospodarczych. Realizacja projektu przyczyni się też do poprawy bezpieczeństwa środowiska naturalnego i zachowania walorów krajobrazowych.

Zabezpieczenia przeciwpowodziowe

Już w latach 2003-2004 modernizowano obwałowania w ramach I etapu (obiekt 1) na długości 1900 m. Etap II – na obiekcie 2 – obejmował rozbudowę obwałowania na długości 1900 m, polegającą na podwyższeniu i uszczelnieniu korpusu wału wraz z budową ławy przywałowej oraz wzmocnieniu podłoża pod korpusem wału. Została też przystosowana korona ławy dla celów eksploatacyjnych i transportowych podczas prowadzenia akcji przeciwpowodziowych. Powstaną utwardzone drogi eksploatacyjne na ławie przywałowej na długości 1370 m. Wykonano też przejazdy wałowe oraz schody.

Na obiekcie 3 rozbudowano obwałowania na długości 2315 m, przystosowano koronę ławy przywałowej do celów eksploatacyjnych i transportowych podczas prowadzenia akcji przeciwpowodziowych. Wykonano też przejazdy wałowe, schody, przebudowano linię napowietrzną 15KV kolidującą z obwałowaniem, przełożono kable telekomunikacyjne (światłowód i miedziany) kolidujące z obwałowaniem. Bardzo ważnym elementem modernizacji było wykonanie przeciwpowodziowego zamknięcia rozbiegającej drogi powiatowej w kierunku miejscowości Kolonia Szczekarków.

„Modernizacja wstępnego obwałowania rzeki Chodelki w km 1+900-6+115, etap II (obiekt 2 i obiekt 3)”
Wojewódzki Zarząd Melioracji i Urządzeń Wodnych w Lublinie
Zintegrowany Program Operacyjny Rozwoju Regionalnego
1.2 Infrastruktura ochrony środowiska
Kwota dofinansowania z Europejskiego Funduszu Rozwoju Regionalnego:
7 527 871,38 zł





Środowisko

O

Oczyszczanie zintegrowane

Jeszcze do niedawna gmina Łuków była skanalizowana w zaledwie 1%. Miejscowości Czerśl oraz Sięciaszka Druga w ogóle nie posiadały systemu kanalizacyjnego, natomiast Ryżki były skanalizowane tylko w niewielkim stopniu. Ścieki z gospodarstw domowych i obiektów użyteczności publicznej były odprowadzane do szamb, a następnie wywożone do punktu zlewnego przy oczyszczalni ścieków w Ryżkach. Niestety szamba wykonane w większości metodą gospodarczą nie spełniały norm ochrony środowiska. W Ryżkach była kontenerowa oczyszczalnia ścieków obsługująca łącznie 31 przyłączy. Stan techniczny obiektu był zły: urządzenia były mocno wyeksploatowane i wymagały kapitalnego remontu. Zbyt mała przepustowość nie pozwalała na większą liczbę przyłączy.

Biologiczny reaktor

W polepszeniu infrastruktury ochrony środowiska pomogły gminie fundusze europejskie. Na realizację projektu „Modernizacja oczyszczalni ścieków i budowa kanalizacji sanitarnej w Ryżkach, Czerśli i Sięciaszce II” uzyskano prawie 3,9 mln zł z Europejskiego Funduszu Rozwoju Regionalnego. W projekcie ujęto następujące zadania modernizacyjne w oczyszczalni ścieków:

- likwidację istniejącej oczyszczalni ścieków w zakresie biologicznym,
- wykorzystanie istniejącego zbiornika retencyjno-wyrównawczego na pompownię wstępną,
- wykorzystanie istniejącego zbiornika osadu na punkt zlewny ścieków dowożonych,
- budowę części mechanicznej w postaci kraty schodkowej zlokalizowanej na płycie przykrywającej reaktor biologiczny,
- budowę części biologicznej w postaci reaktora SBR BIOGEST,
- budowę zbiornika żelbetowego podziemnego,
- budowę gospodarki osadowej,
- budowę zbiornika retencyjnego ścieków oczyszczonych.

W budynku gospodarczym umieszczono szafę sterowniczą, którą obsługuje jeden pracownik. Zakupiono również agregat prądotwórczy, by umożliwić pracę oczyszczalni podczas przerw w dostawie energii elektrycznej.





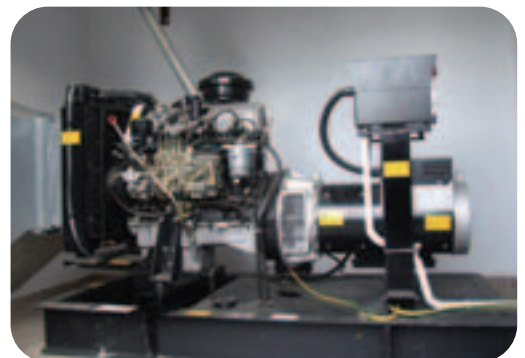
Pod kontrolą

Druga część projektu objęła budowę 14,4 km kanalizacji sanitarnej w miejscowościach Ryżki, Czerśl, Sięciaszka, odprowadzającej ścieki sanitarne ze studni pompowych poprzez przykanaliki sanitarne ciśnieniowe od urządzeń zbiornikowo-tłocznych UZT do rurociągów zbiorczych, a następnie do zmodernizowanej oczyszczalni ścieków w Ryżkach. Ponadto wykonano przykanaliki sanitarne grawitacyjne od budynków do studni pompowych (UZT) przy posesjach położonych wzdłuż projektowanej sieci kanalizacji sanitarnej.

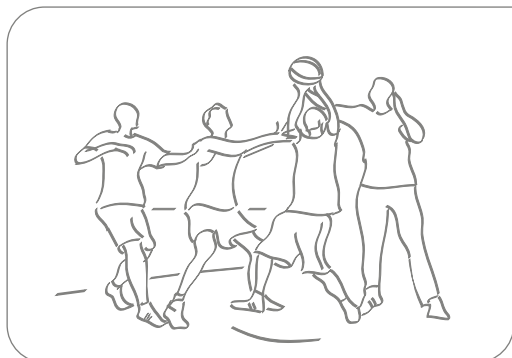
W ramach realizacji projektu wykonano 274 przyłączy, w tym 266 gospodarstw domowych oraz 8 przedsiębiorstw. W wyniku modernizacji istniejącej oczyszczalni ścieków w Ryżkach zwiększyła się jej maksymalna przepustowość do 200 m sześć./dobę. Na razie obiekt jest wykorzystywany w 50% – możliwe jest więc jego dalsze wykorzystanie wraz z budową kolejnych części sieci kanalizacji.

Długoterminowym efektem realizacji projektu będzie poprawa stanu środowiska naturalnego oraz warunków życia mieszkańców gminy. Zostaną również stworzone korzystne warunki dla rozwoju przedsiębiorczości, w tym działalności agroturystycznej.

„Modernizacja oczyszczalni ścieków i budowa kanalizacji sanitarnej w Ryżkach, Czerśli i Sięciaszce II”
Gmina Łuków
Zintegrowany Program Operacyjny Rozwoju Regionalnego
1.2 Infrastruktura ochrony środowiska
Kwota dofinansowania z Europejskiego Funduszu Rozwoju Regionalnego:
3 886 224 zł



Edukacja i sport



S

Sportowa gmina

Pierwszą szkołę w Białopolu wybudowano w 1963 r. Choć budynek i wyposażenie były skromne, mieszkańcy uznali to za duży postęp, gdyż wcześniej dzieci uczyły się w domach. Niestety od początku w szkole nie było sali gimnastycznej, więc lekcje wychowania fizycznego latem odbywały się na boisku, a gdy aura na to nie pozwalała – w zastępczej sali lekcyjnej lub na korytarzu. – Nie dość, że wpływało to źle na sprawność fizyczną uczniów, to jeszcze utrudniało rozwój sportu w gminie – mówi Henryk Maruszewski, wójt Białopola. – Bez odpowiedniego zaplecza nie mogliśmy rozwinąć sekcji koszykówki i siatkówki. Nie mówiąc już o innych sportach halowych.

Plan budowy sali gimnastycznej był przedmiotem pracy radnych wszystkich kadencji Rady Gminy Białopole, ale ze względu na niski budżet gminie nie starczyło funduszy na budowę nowego obiektu sportowego.

Kosztowny projekt

Z pomocą przyszły fundusze strukturalne, dzięki którym można było sfinansować do 75% kosztów inwestycji. W Urzędzie Gminy powstał projekt zatytułowany „Budowa sali gimnastycznej, przebudowa systemu ciepłego budynku szkoły i budowa boisk sportowych”, który opiewał na kwotę 3,65 mln zł – niewiele mniej niż roczny budżet gminy. Choć inwestycja była bardzo kosztowna, wójt nigdy nie miał wątpliwości, że warto ją podjąć. Sprzyjało przy tym szczęście, gdyż mimo silnej konkurencji projekt otrzymał najlepszą ocenę w konkursie i uzyskał dofinansowanie z Europejskiego Funduszu Rozwoju Regionalnego w wysokości ponad 2,7 mln zł.

Realizację inwestycji rozpoczęto w kwietniu 2004 r. Główną jej częścią była budowa sali gimnastycznej o wymiarach 36 x 19 m wraz z widownią na 100 miejsc. Widownię wójt włączył do projektu w ostatniej chwili. – Zwykle w szkolnych salach gimnastycznych odbywają się lekcje wychowania fizycznego i widownia nie jest potrzebna. My chcieliśmy pójść dalej: udostępnić salę mieszkańcom wsi, by po lekcjach i podczas weekendów odbywały się tam zawody sportowe – mówi Henryk Maruszewski. – A czy można sobie wyobrazić dobry mecz koszykówki czy siatkówki bez kibiców?

W projekcie ujęto także budowę boiska wielofunkcyjnego ze sztuczną nawierzchnią (do koszykówki, siatkówki i tenisa ziemnego) oraz dwóch boisk ziemnych do piłki ręcznej i siatkówki.





Nie tylko sala gimnastyczna

Oprócz budowy zaplecza sportowego szkoły, projekt obejmował przebudowę systemu ciepłego – docieplenie budynku, docieplenie i wymianę pokrycia dachowego, modernizację kotłowni węglowej na olejową, wymianę c.o. oraz stolarki okiennej w 116 oknach. Ponadto zagospodarowano teren przy szkole, wybudowano parking z miejscami dla niepełnosprawnych i dojazd ppoż. wraz z placem manewrowym. Był to najwyższy czas na wykonanie tych prac, gdyż z powodu zniszczeń i przestarzałych materiałów dochodziło do dużych strat ciepła, co odbijało się na wysokich kosztach ogrzewania.

Rozpoczęcie roku szkolnego 2006/2007 było w Białopolu szczególnie uroczyste: do użytku oddano odnowiony i zmodernizowany budynek szkolny wraz z salą gimnastyczną i boiskami sportowymi. Uroczyste otwarcie sali odbyło się 14 września 2006 r. w obecności biskupa Mariusza Leszczyńskiego, marszałka województwa lubelskiego Edwarda Woźtasa i starosty chełmskiego Kazimierza Stockiego.

Wójt ma bogate plany związane z wykorzystaniem nowej sali gimnastycznej i boisk sportowych. – Chciałbym, by koszykarze znaleźli się w czołówce drużyn z naszego powiatu. Umocnimy się także w rozgrywkach ligi piłki nożnej. Na tym nie koniec: w hali rozpoczniemy zajęcia z tańca towarzyskiego i być może także z zapasów.

„Budowa sali gimnastycznej, przebudowa systemu ciepłego budynku szkoły i budowa boisk sportowych”

Gmina Białopole

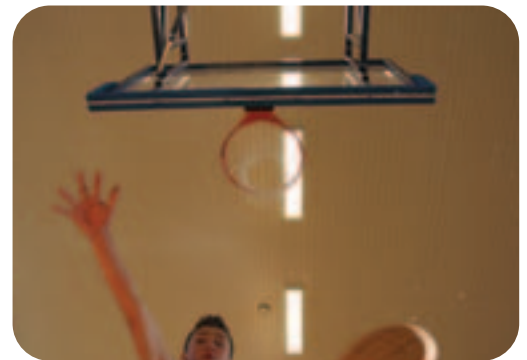
Zintegrowany Program Operacyjny
Rozwoju Regionalnego

3.5.1 Lokalna infrastruktura edukacyjna
i sportowa

Kwota dofinansowania z Europejskiego

Funduszu Rozwoju Regionalnego:

2 719 019 zł



Edukacja i sport



S

Sportowa uczelnia

Akademia Wychowania Fizycznego J. Piłsudskiego w Warszawie Zamiejscowy Wydział Wychowania Fizycznego w Białej Podlaskiej jest dynamicznie rozwijającą się uczelnią. Zasadniczym problemem był jednak brak dostępnej nowoczesnej infrastruktury do przeprowadzania ćwiczeń sportowych, w szczególności z pływania, brak dużych, nowoczesnie wyposażonych sal dydaktycznych oraz brak miejsc akademickich o podwyższonym standardzie zamieszkiwania. Utrudniało to podnoszenie jakości procesu kształcenia i zwiększenie liczby studentów uczelni.

W rozwiązaniu tych problemów pomógł Zintegrowany Program Operacyjny Rozwoju Regionalnego. Celem działania 1.3 „Regionalna infrastruktura społeczna”, a w szczególności poddziałania 1.3.1 „Regionalna infrastruktura edukacyjna”, jest bowiem wzmocnienie roli szkół wyższych mieszczących się na terytorium różnych województw i przygotowanie ich do odegrania roli kluczowej w procesie tworzenia konkurencyjnej gospodarki regionalnej. Zapewnienie wysokiego poziomu kształcenia w ramach wspomnianych specjalności wymaga odpowiedniej bazy tworzącej konieczną infrastrukturę badawczo-dydaktyczną.

Pływalnia i akademik

Bialski AWF podjął decyzję o realizacji projektu pod nazwą „Modernizacja i rozbudowa infrastruktury naukowo-dydaktycznej, sportowej oraz socjalnej w Zamiejscowym Wydziale Wychowania Fizycznego (ZWWF) w Białej Podlaskiej” oraz o aplikowaniu o dofinansowanie powyższego projektu ze środków Europejskiego Funduszu Rozwoju Regionalnego w ramach Zintegrowanego Programu Operacyjnego Rozwoju Regionalnego.

Po pozytywnym przejściu procedury aplikacyjnej w styczniu 2005 r. projekt otrzymał dofinansowanie w wysokości 11 078 434 zł przy całkowitej wartości projektu 14 771 246,11 zł. Projekt polegał na modernizacji i rozbudowie krytej pływalni oraz modernizacji budynku administracyjno-socjalnego na potrzeby domu studenckiego oraz sal dydaktycznych wraz z wyposażeniem.





3 marca 2006 r. dokonano uroczystego otwarcia dwóch kompleksowo zmodernizowanych obiektów uczelni: pływalni oraz budynku administracyjno-biurowego przebudowanego na pomieszczenia dydaktyczne (parter) oraz dom studenta (I i II piętro). Po modernizacji i rozbudowie pływalnia posiada 6-torowy basen pływacki o wymiarach 25 x 14 x 1,2/1,8 m, basen szkoleniowo-rekreacyjny, basen SPA Round Cascade 2,8 i basen SPA narożny Corner Lounger. Powstała też widownia na 150 osób oraz pomieszczenia dydaktyczne.

Ponadto w wyniku zrealizowania powyższego projektu AWF ZWWF w Białej Podlaskiej wzbogacił się o nowy budynek socjalno-dydaktyczny z 84 miejscami w domu studenckim w pokojach jedno- i dwuosobowych z pełnym węzłem sanitarnym (I i II piętro budynku) oraz 8 salami wykładowymi (parter budynku).

Modernizacja i rozbudowa infrastruktury naukowo-dydaktycznej, sportowej oraz socjalnej przyczyni się do podniesienia jakości kształcenia wszystkich studentów w ZWWF oraz przyjęcia nowych studentów. Ponadto zwiększy czas pracy pracowników naukowych, a absolwenci będą poszukiwanymi pracownikami na rynku pracy.

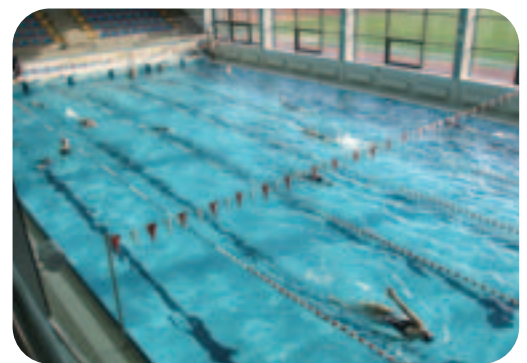
„Modernizacja i rozbudowa infrastruktury naukowo-dydaktycznej w AWF ZWWF w Białej Podlaskiej”

Akademia Wychowania Fizycznego
J. Piłsudskiego w Warszawie Zamiejskowy
Wydział Wychowania Fizycznego
Zintegrowany Program Operacyjny
Rozwoju Regionalnego

1.3.1 Regionalna infrastruktura
edukacyjna

Kwota dofinansowania z Europejskiego
Funduszu Rozwoju Regionalnego:

11 078 434 zł



Edukacja i sport



Edukacja udoskonalona

Szkoły zawodowe wracają do łask. Świadczy o tym ogromne zapotrzebowanie zgłaszane przez zakłady produkcyjne i usługowe na pracowników przygotowanych do takich zawodów, jak mechanik samochodowy czy ślusarz. Na tę nową sytuację szybko zareagował Zespół Szkół Nr 4 w Tomaszowie Lubelskim, który zmodernizował warsztaty szkolne.

Renesans zawodówek

W ramach projektu „Przebudowa obiektu warsztatowego Zespołu Szkół Nr 4 w Tomaszowie Lubelskim” dostosowano pomieszczenia dydaktyczne, diagnostyczne, sale praktycznej nauki zawodu i zaplecza socjalnego do standardów obowiązujących w programach nauczania zawodu oraz utworzono duży blok żywieniowy dla uczniów i nauczycieli ZS Nr 4, jak również dla sąsiadującego z warsztatami ZS Nr 2.

Przebudowano działy warsztatowe o łącznej powierzchni użytkowej 1706,93 m kw. – na potrzeby praktycznej nauki zawodu i do przeprowadzenia egzaminów nadających kwalifikacje zawodowe w specjalnościach: mechanik pojazdów samochodowych, obsługa i naprawa pojazdów samochodowych, ślusarz, mechanik, elektryk i obróbka skrawaniem. Przebudowano także pomieszczenia higieniczno-sanitarne oraz blok żywieniowy. Docieplono dach i elewację zewnętrzną budynku warsztatów. Etapem końcowym było wyposażenie obiektów w niezbędne urządzenia techniczne, sprzęt i pomoce do praktycznej nauki zawodu i egzaminów zewnętrznych. – Każdego roku coraz więcej uczniów z coraz lepszymi świadectwami stara się o przyjęcie do naszej szkoły. Szkolnictwo zawodowe przeżywa renesans – mówi dyrektor ZS Nr 4 Bolesław Pilipiec.

Warsztaty nowoczesne i wielofunkcyjne

W czerwcu 2004 r. ZS Nr 4 w ramach Programu Phare 2001 „Partnerstwo dla Edukacji” został zakwalifikowany do zakupu wysokiej klasy sprzętu IT i diagnostycznego, w który wyposażono Szkolne Komputerowe Centrum Diagnostyki Pojazdów w jednym z adaptowanych pomieszczeń warsztatów szkolnych. – Opracowaliśmy moduł kształcenia w kierunku diagnostyki układów wtryskowych silników pojazdów mechanicznych. Projekt zajął drugie miejsce w woj. lubelskim. Otrzymaliśmy dotację w wysokości ok. 30 tys. euro, za którą zakupiliśmy ten nowoczesny sprzęt – mówi wicedyrektor szkoły Janusz Joniec.





To pociągnęło za sobą konieczność gruntownej modernizacji warsztatów. Warunkiem otrzymania wsparcia w ramach ZPORR było wyposażenie obiektu w nowe funkcje. – Postanowiliśmy więc urządzić w odnowionym obiekcie blok żywieniowy. Teraz ze stołówki korzysta również internat. Uczniowie i nauczyciele mogą zjeść smaczny obiad za jedyne 2,5 zł. Całodzienna stawka żywieniowa dla mieszkańców internatu wynosi 6 zł – mówi dyrektor ZS Nr 4 Bolesław Pilipiec.

Zmodernizowane warsztaty oddano do użytku w czerwcu 2006 r. Wniosek aplikacyjny przygotował Wydział Promocji Starostwa Powiatowego w Tomaszowie Lubelskim. Pomysł wypracowali pracownicy szkoły. – Wartość wszystkich inwestycji, zarówno przebudowy obiektu, jak i zakupu sprzętu, sięgnęła ok. 2,5 mln zł. Środki na wkład własny zapewniło nam Starostwo – mówi dyrektor.

Nie tylko dla uczniów

Projekt sprzyja wyrównywaniu szans w dostępie do edukacji młodzieży z powiatu tomaszowskiego, w którym niemal 80% to mieszkańcy pobliskich wsi. Ze zmodernizowanej infrastruktury edukacyjnej korzysta 534 uczniów, a z obiektów infrastruktury społeczno-edukacyjnej – 708 osób.

Dzięki inwestycji uczniowie ZS Nr 4 będą mogli zdawać egzaminy zawodowe w siedzibie szkoły, co znacznie zmniejszy koszt ich edukacji. Poza tym egzaminami może być objęta młodzież innych szkół i ośrodków szkoleniowych. Dzięki specjalistycznym pracownikom możliwe będzie także kształcenie w wąskiej specjalizacji, zgodnej z potrzebami rynku pracy. W porozumieniu z Powiatowym Urzędem Pracy i innymi ośrodkami szkoleniowymi prowadzone tu będą kursy i szkolenia dla bezrobotnych pozwalające na zdobywanie dodatkowych kwalifikacji.

„Przebudowa obiektu warsztatowego Zespołu Szkół Nr 4 w Tomaszowie Lubelskim”
Powiat Tomaszowski
Zintegrowany Program Operacyjny
Rozwoju Regionalnego
3.5.1 Lokalna infrastruktura edukacyjna
i sportowa
Kwota dofinansowania z Europejskiego
Funduszu Rozwoju Regionalnego:
1 314 711,94 zł



Edukacja i sport



Kierunek przyszłości

Barierą rozwoju nowych form kształcenia i zwiększenia liczby miejsc na Politechnice Lubelskiej były złe warunki lokalowo-sprzętowe. Bez odpowiedniego wyposażenia trudno jest włączyć się w sieć badań, zarówno krajowych, jak i europejskich. Otwierając nowy kierunek – informatykę – władze Politechniki Lubelskiej liczyły się z wysokimi nakładami pracy i środków. W specyfikę tego kierunku jest wpisana konieczność wyposażenia uczelni w nowoczesny sprzęt technologiczny. Szczególnie wymagająca pod tym względem jest specjalność „Telekomunikacja i sieci komputerowe”, prowadzona przez Katedrę Elektroniki.

Zmodernizowana katedra

O pieniądze na ten cel Politechnika postarała się z Europejskiego Funduszu Rozwoju Regionalnego.

Projekt obejmował:

- adaptację trzech pomieszczeń: dwóch laboratoriów i pokoju badawczo-naukowego na cele dydaktyczne, badawcze i naukowe,
- modernizację dwóch laboratoriów na cele dydaktyczno-naukowe,
- modernizację jednego pomieszczenia na cele socjalno-badawcze,
- modernizację głównego węzła sieciowego na potrzeby Katedry Elektroniki i Centrum Technologii Internetowych (umożliwienie korzystania i uruchamiania własnych, szerokopasmowych usług multimedialnych),
- modernizację audytorium,
- modernizację korytarza wewnętrznego.





Prace adaptacyjne i modernizacyjne objęły:

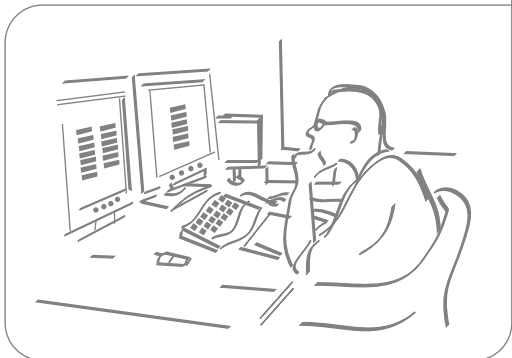
- unowocześnienie infrastruktury połączeń sieciowych wszystkich pomieszczeń,
- wyposażenie wszystkich ww. pomieszczeń w system wentylacji i klimatyzacji,
- wyposażenie wszystkich laboratoriów oraz sali audytoryjnej w sprzęt audiowizualny do prezentacji multimedialnych,
- rozbudowę wyposażenia poszczególnych laboratoriów w sprzęt naukowo-dydaktyczny, w celu realizacji zadań naukowych i dydaktycznych z zakresu wykorzystania nowoczesnych technologii internetowych,
- modernizację istniejących i zakup nowych, komputerowych stanowisk laboratoryjnych (umożliwienie korzystania z zasobów zmodyfikowanej struktury sieciowej),
- modernizację wyposażenia sali audytoryjnej w celu dostosowania jej do standardów multimedialnych procesów nauczania i prezentacji wiedzy, niezbędnego w celu przyszłego prowadzenia szerokiej gamy zajęć dydaktycznych i szkoleniowych,
- wymianę i modernizację umeblowania pomieszczeń badawczo-socjalnych i laboratoryjnych,
- roboty wykończeniowe obejmujące wymianę wykładzin podłogowych, wymianę rolet okiennych, malowanie pomieszczeń, wykonanie tablic informacyjnych oraz instalacji dostarczonego wyposażenia.

Powstanie silnego ośrodka badawczego i naukowego w dziedzinie najnowszych technologii informatycznych i telekomunikacyjnych stwarza wielką szansę podniesienia konkurencyjności przedsiębiorstw, jak i całego regionu poprzez dostęp do specjalistycznej wiedzy. Jednocześnie wysoki poziom kształcenia uzyskany przy wykorzystaniu nowoczesnego sprzętu dydaktycznego i badawczego pozwoli na wprowadzenie na rynek pracy dobrze przygotowanych absolwentów, gotowych do podjęcia wyzwań stawianych przed społeczeństwem informacyjnym.

„Modernizacja Katedry Elektroniki Politechniki Lubelskiej w celu utworzenia Centrum Technologii Internetowych”
Politechnika Lubelska
Zintegrowany Program Operacyjny Rozwoju Regionalnego
1.3.1 Regionalna infrastruktura edukacyjna
Kwota dofinansowania z Europejskiego Funduszu Rozwoju Regionalnego:
854 050 zł



Informacja i technologia



Liczy się każda minuta

Od 1995 r. funkcjonuje w Polsce Krajowy System Ratowniczo-Gaśniczy. W powiatach, będących podstawowym poziomem wykonawczym działań ratowniczych na obszarze gmin i powiatu, zadania KSRG realizuje Komenda Powiatowa Państwowej Straży Pożarnej i wytypowane jednostki Ochotniczych Straży Pożarnych.

Podstawowym zadaniem straży pożarnej w pierwszej fazie działania ratowniczego jest przyjęcie informacji o zdarzeniu, zadysponowanie odpowiednich sił i środków do działań ratowniczych oraz koordynacja działań różnych służb. Skrócenie czasu podjęcia działań wpływa w decydujący sposób na wzrost bezpieczeństwa mieszkańców oraz zmniejszenie wielkości oraz zasięgu szkód.

– Najważniejsze jest odpowiednio szybkie zebranie wszelkich informacji na temat zdarzenia (np. miejsce, rodzaj zagrożenia i jego charakter, możliwości zadysponowania adekwatnych sił i środków) oraz wypracowanie odpowiedniego sposobu działania – mówi Zbigniew Stefaniec, komendant Powiatowej Straży Pożarnej w Świdniku.

Sprzęt do wymiany

Przyjmowaniem informacji o zdarzeniach oraz koordynacją działań ratowniczych zajmuje się Powiatowe Stanowisko Kierowania PSP, na bazie którego tworzone są Centra Powiadomienia Ratunkowego. Stanowisko powinno dysponować odpowiednim systemem informatycznym służącym do zwiększenia szybkości i efektywności pozyskiwania, przetwarzania i wymiany informacji niezbędnej do podejmowania skutecznych działań ratowniczych. Niestety, przed rozpoczęciem projektu Komenda w Świdniku dysponowała przestarzałą siecią wewnętrzną, złożoną z komputerów osobistych o znacznie zróżnicowanym poziomie technicznym, wyposażonych w odmienne oprogramowania. Nie mogło to zapewnić bezpieczeństwa danych oraz możliwości obsługi nowoczesnego oprogramowania i sprzętu.





Europejski projekt

Sytuacja znacznie poprawiła się po zrealizowaniu projektu współfinansowanego z funduszy strukturalnych UE. W ramach tego przedsięwzięcia zakupiono oraz zainstalowano: podsystem łączności przewodowej obejmujący cyfrową centralę telefoniczną oraz rejestrator korespondencji; podsystem łączności bezprzewodowej obejmujący radiotelefony, anteny oraz instalacje antenowe, zapewniający komunikację głosową zastępów straży pożarnej; podsystem komputerowy Centrum Powiadamiania Ratunkowego obejmujący serwery, stacje robocze, urządzenia peryferyjne przeznaczone do zarządzania informacjami elektronicznymi; podsystem wyświetlaczy oraz dzwonków alarmowych przeznaczony do alarmowania sił i środków PSP. Podsystem zdalnego alarmowania Posterunku JRG PSP w Piaskach został także wyposażony w urządzenia łączności radiowej oraz terminal stacjonarny, podsystem zdalnego alarmowania i dysponowania pojazdów ratowniczych (wyposażony w urządzenia łączności radiowej oraz terminale statusów wykorzystywane do alarmowania pojazdów ratowniczych), podsystem selektywnego alarmowania (wyposażony w urządzenia łączności radiowej oraz stacje obiektowe wykorzystywane do alarmowania jednostek OSP), podsystem monitoringu przeciwpożarowego obejmujący urządzenia przyjmowania alarmów pożarowych z obiektów chronionych, podsystem awaryjnego zasilania energetycznego obejmujący zestaw urządzeń oraz instalacji energetycznych, specjalistyczne oprogramowanie dyspozytorskie przeznaczone do zarządzania informacjami rejestrowanymi w Centrum Powiadamiania Ratunkowego oraz zapewniające integrację służb ratowniczych.

– Dzięki większej efektywności służb dyspozytorskich w naszym Centrum mogliśmy znacznie poprawić współdziałanie wszystkich służb ratowniczych w naszym powiecie. Jesteśmy też w pełni przygotowani do obsługi numeru alarmowego 112 – mówi Dariusz Łagowski ze świdnickiej Komendy.

„Stworzenie informatycznej sieci usprawniającej funkcjonowanie Centrum Powiadamiania Ratunkowego”
Komenda Powiatowa Państwowej Straży Pożarnej w Świdniku
Zintegrowany Program Operacyjny
Rozwoju Regionalnego
1.5 Infrastruktura społeczeństwa informacyjnego
Kwota dofinansowania z Europejskiego Funduszu Rozwoju Regionalnego:
418 183 zł



Informacja i technologia



1

112, zgłoś się

Ktoś dzwoni pod numer 112 i zawiadamia o pożarze w miejscowości leżącej na terenie powiatu janowskiego. Na ekranach komputerów w Komendzie Powiatowej Państwowej Straży Pożarnej w Janowie Lubelskim wyświetla się mapa z lokalizacją punktu, numer telefonu i podstawowe dane osoby dzwoniącej. Po krótkiej rozmowie dyżurny wykonuje kilka kliknięć, by zawiadomić najbliższe od zdarzenia jednostki OSP, wysłać wozy strażackie do akcji i karetki pogotowia ratunkowego. Dyspozytor obserwuje, który samochód wyjechał. Śledzi jego drogę, prędkość i pozycję. To efekt wdrożenia zintegrowanego systemu ratowniczego w Janowie Lubelskim.

Dyrektywa w służbie obywatelom UE

Strażacy z Janowa w ciągu roku wyjeżdżają do akcji średnio 200 razy. Nie zawsze są to pożary. Biorą udział w akcjach powodziowych, często wyjeżdżają do wypadków drogowych. Niedawno strażacy dzięki szybkiej reakcji uratowali noworodka. Teraz zyskali narzędzie, dzięki któremu szybciej i sprawniej będą przeprowadzać swoje interwencje.

– A to wszystko za sprawą Dyrektywy 2002/22/WE, w której Komisja Europejska zobowiązała państwa członkowskie do wprowadzenia na swoim terenie bezpłatnego i ogólnodostępnego numeru ratunkowego 112 – mówi komendant Grzegorz Pazdrak. Zgodnie z tą dyrektywą, każdemu mieszkańcowi Unii Europejskiej należy udzielić szybkiej i skutecznej pomocy w warunkach zagrożenia życia i zdrowia. Jest to szczególnie ważne, gdy jesteśmy poza granicami kraju, gdzie nieznanostwo lokalnego numeru ratunkowego może czasem zdecydować o ludzkim życiu. Dlatego kraje europejskie rozpoczęły wdrażanie jednego, wspólnego numeru ratunkowego, który umożliwia bezzwłoczną komunikację poszkodowanych ze służbami ratunkowymi.

Integracja służb ratowniczych

Polska również jest zobowiązana do wdrożenia zintegrowanego systemu ratowniczego. Warunkiem *sine qua non* jest zbudowanie w powiatowych centrach ratowniczych platform elektronicznych dla zintegrowanego systemu wspomagania zarządzania bezpieczeństwem. Umożliwią one m.in. przyjmowanie i obsługę na odpowiednim poziomie europejskiego numeru ratunkowego.





Realizacja projektu pozwoliła na utworzenie lokalnego systemu bezpieczeństwa oraz na skuteczne działanie wszystkich służb i organizacji ratowniczych. Najważniejszą rolę z technicznego punktu widzenia odegrał system komputerowy, który spina całość w serwer komunikacyjny (tu zainstalowany jest SWDST, czyli program wspomaganie decyzyjnego służb ratowniczych). Na nim są zainstalowane też mapy cyfrowe.

Krócej i sprawniej

Dzięki tej inwestycji skrócił się czas powiadomienia i dotarcia do źródła zagrożenia. Powstała jednolita ewidencja zdarzeń – baza danych, zawierająca informacje o zdarzeniach, użytych siłach i środkach, przebiegu działań ratowniczych itp. Możliwy jest szybki przekaz informacji w wypadku zaistnienia zdarzeń o zasięgu wykraczającym poza obszar chroniony. W razie wystąpienia zdarzeń z dużą liczbą poszkodowanych lub katastrof chemicznych, ekologicznych, komunikacyjnych, budowlanych można zintegrować pracę dyspozytorów.

– W ramach tego projektu stworzyliśmy system transmisji informacji między zintegrowanym stanowiskiem kierowania służb ratowniczych a samochodami ratowniczymi. W każdym samochodzie służb ratowniczych, zarówno strażackich, jak i pogotowia ratunkowego, jest zainstalowany terminal statusu DPP 2001 oraz GPS. Na terminalach wyświetlają się komunikaty i alarmy. Nowością jest też wdrożenie systemu alarmowania szpitalnego oddziału ratunkowego. Ta część była jednak sfinansowana ze środków Starostwa, ponieważ potrzeba dobudowania tego modułu zrodziła się po uzyskaniu środków finansowych z Unii Europejskiej. To pozwoliło stworzyć jednolity system na terenie całego powiatu – objaśnia komendant Grzegorz Pazdra.

„Budowa platformy elektronicznej w KP PSP w Janowie Lubelskim dla obsługi telefonu ratunkowego 112”
Komenda Powiatowa Państwowej Straży Pożarnej w Janowie Lubelskim
Zintegrowany Program Operacyjny Rozwoju Regionalnego
1.5 Infrastruktura społeczeństwa informacyjnego
Kwota dofinansowania z Europejskiego Funduszu Rozwoju Regionalnego:
86 639,34 zł



Informacja i technologia



Zespołowy projekt

Powiat parczewski umie grać zespołowo. W projekt realizowany w ramach Zintegrowanego Programu Operacyjnego Rozwoju Regionalnego zaangażowanych było 9 jednostek: Starostwo Powiatowe w Parczewie (lider przedsięwzięcia) i gminy Parczew, Siemień, Milanów, Jabłoń, Podedwórze, Dębowa Kłoda i Sosnowica oraz Komenda Powiatowa Państwowej Straży Pożarnej w Parczewie. – Zmobilizowanie tak wielu jednostek nie było łatwe – mówi Marcin Dębek ze Starostwa Powiatowego w Parczewie. – Różne są budżety poszczególnych gmin, różny stopień informatyzacji urzędów, różne jest wreszcie przekonanie o celowości wprowadzania rozwiązań elektronicznych w urzędach. W projekcie udało się nam pogodzić te wszystkie różnice.

Czynnikiem motywującym urzędy do informatyzacji była konieczność wprowadzenia podpisu elektronicznego od przyszłego roku. Zostało już niewiele czasu, dlatego sporo instytucji publicznych przygotowuje się do tego wyzwania, wykorzystując przy tym unijne fundusze.

Niska informatyzacja

Analiza dokonana przed realizacją projektu wykazała niski stopień zaawansowania technologicznego urzędów. Tylko trzy z dziewięciu jednostek posiadały odpowiednie okablowanie strukturalne i urządzenia sieciowe. Nie stosowano żadnych urządzeń do bezawaryjnego zasilania, a część sprzętu komputerowego kwalifikowała się do wymiany, gdyż nie spełniała minimalnych wymagań technicznych systemów elektronicznego obiegu danych. Urzędnicy pracowali z różnorodnym oprogramowaniem działającym lokalnie bez możliwości realnej pracy grupowej. W żadnej instytucji nie było wdrożonego rozwiązania obsługi bezpiecznej komunikacji z wykorzystaniem podpisu elektronicznego.





Cztery zadania

Projekt „Modernizacja infrastruktury informatycznej JST Powiatu Parczewskiego” obejmuje realizację czterech zadań:

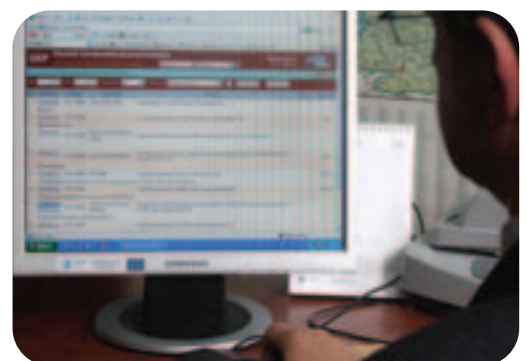
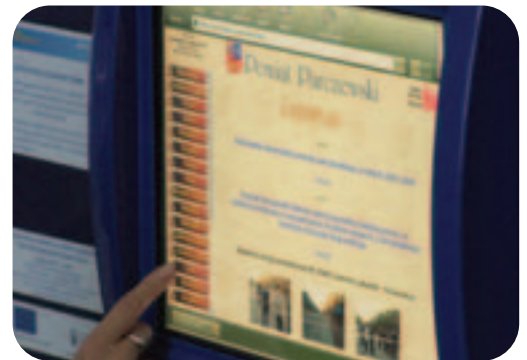
- rozbudowę i modernizację infrastruktury teleinformatycznej we wszystkich jednostkach w różnym zakresie,
- utworzenie publicznych punktów dostępu do Internetu,
- wdrożenie wewnętrznego systemu elektronicznego obiegu dokumentów w dziewięciu jednostkach objętych projektem,
- dostosowanie działania instytucji publicznych do wymogów nakładanych przez akty prawne dotyczące wykorzystywania nowoczesnych elektronicznych sposobów wymiany informacji.

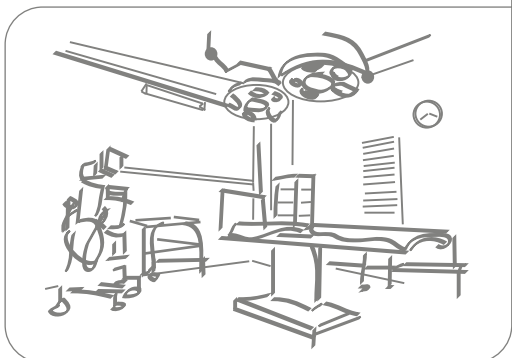
Przejrzysty urząd

Najważniejszym celem tego projektu było usprawnienie procesu przygotowywania dokumentacji urzędowej. W efekcie wdrożenia elektronicznego obiegu dokumentów czas załatwiania sprawy w urzędzie skrócił się do 10 minut. W przyszłości dużym udogodnieniem będzie możliwość wypełniania pewnych wniosków online z domowego komputera i przyjazd do urzędu do odbiór już gotowych dokumentów. Takie usprawnienia będą jednak możliwe po upowszechnieniu podpisu elektronicznego. Osoby bez dostępu do Internetu mogą skorzystać z publicznego punktu dostępowego.

– Sam zakup urządzeń i wdrożenie systemu nie zagwarantuje sprawniejszego funkcjonowania urzędu, do tego potrzebna jest jeszcze odpowiednio przygotowana grupa ludzi – mówi Marcin Dębek. – Nasz urząd dysponuje taką kadrą. Większą część współpracowników urzędu stanowią ludzie młodzi, przyzwyczajeni do problemów informatycznych, dla których praca z komputerem nie stawowi najmniejszego problemu.

„Modernizacja infrastruktury informatycznej JST Powiatu Parczewskiego”
Powiat Parczewski
Zintegrowany Program Operacyjny Rozwoju Regionalnego
1.5 Infrastruktura społeczeństwa informacyjnego
Kwota dofinansowania z Europejskiego Funduszu Rozwoju Regionalnego:
641 100 zł





Zdrowie

S

Szpital z tradycją

Hrubieszowski szpital należy do najstarszych w regionie placówek medycznych. Już w 1547 r. król Zygmunt przeznaczył dziesięcinę na utrzymanie ubogich i szpitala św. Ducha. Półtora wieku później – w 1693 r. – król Jan III Sobieski ufundował w Hrubieszowie szpital przy cerkwi św. Mikołaja. Placówka działa w obecnych budynkach od 1966 r. i – jak większość podobnych szpitali w kraju – boryka się z problemami finansowymi. Brakuje pieniędzy na podwyżki dla personelu, remonty i aparaturę medyczną.

Wielomilionowe inwestycje

W ostatnich dwóch latach szpital zmienił jednak swoje oblicze. – Cieszymy się, że rosną inwestycje na rozwój szpitala. W 2006 r. suma ta sięgnęła 10 mln zł – mówi dyrektor Tadeusz Garaj. Dzięki środkom z Wojewódzkiego Funduszu Ochrony Środowiska i Gospodarki Wodnej oraz Fundacji EkoFundusz została zakończona termomodernizacja budynków szpitalnych. Z kolei Narodowy Fundusz Ochrony Środowiska oraz Starostwo Powiatowe sfinansowały modernizację kotłowni, a ze środków Państwowego Funduszu Rehabilitacji Osób Niepełnosprawnych wybudowano podjazdy, zlikwidowano bariery dla niepełnosprawnych na oddziałach szpitalnych oraz zamontowano trzy windy. Szpital wygląda nowocześnie, a zastosowane rozwiązania termoizolacyjne pozwoliły na znaczne oszczędności w zużyciu energii. – Poprawiło to komfort pracy lekarzy i pielęgniarek, a pacjentom warunki pobytu – mówi dyrektor Garaj. Jednocześnie trwały intensywne poszukiwania środków na zakup nowoczesnego sprzętu i aparatury medycznej. W wielu wypadkach używany sprzęt był przestarzały i nie gwarantował skuteczności.





Nowoczesność za fundusze

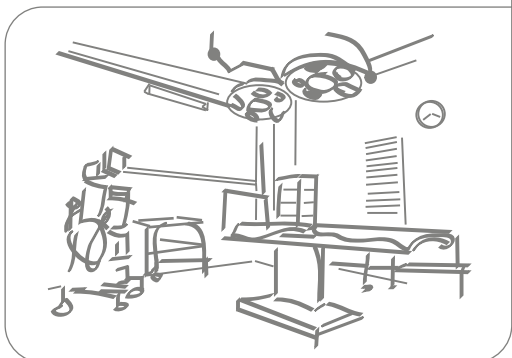
Szansa na większe zakupy pojawiła się dzięki funduszom strukturalnym, a konkretnie w ramach poddziałania 1.3.2 ZPORR „Regionalna infrastruktura ochrony zdrowia”. Hrubieszowski szpital potrafił z tej szansy skutecznie skorzystać. Projekt realizowany w ramach Zintegrowanego Programu Operacyjnego Rozwoju Regionalnego obejmował zakup sprzętu dla nowo tworzonego Oddziału Anestezjologii i Intensywnej Terapii, Oddziału Chirurgii, Działu Pomocy Doraźnej oraz Pracowni Radiologicznej, a także Pracowni Radiologicznej w Przychodni Rejonowej. Były to: 3 moduły do pomiaru ciśnienia metodą krwawą, 5 materaców przeciwoleżynowych, 2 worki samorozprężalne, 5 fonendoskopów, respirator, bronchofiberoskop, 2 kapnografy, 2 moduły czujników temperatury, 2 laryngoskopy światłowodowe, gastroskop, kolonoskop, ultrasonograf, wielofunkcyjny aparat RTG. Aparatura warta prawie 1,7 mln zł w 75% została sfinansowana z Europejskiego Funduszu Rozwoju Regionalnego.

Nowy sprzęt został wyprodukowany według najwyższej, dostępnej na rynku technologii. Wpłyne to na większą prawidłowość stawianych diagnoz, a także umożliwi szybsze i skuteczniejsze leczenie.

W projekcie ujęto również zakup nowoczesnego ambulansu ratunkowego, który zastąpił wyeksploatowany i kwalifikujący się do natychmiastowej wymiany sprzęt. – W naszym powiecie drogi nie są najlepsze i szczególnie zimą karetki mają problemy z dojazdem do chorych. Dlatego przewidzieliśmy zakup samochodu ze wzmocnionym silnikiem i napędem na cztery koła – mówi Tadeusz Garaj.

„Zakup sprzętu medycznego oraz ambulansu ratunkowego dla SP ZOZ w Hrubieszowie”
Samodzielny Publiczny Zespół Opieki
Zdrowotnej w Hrubieszowie
Zintegrowany Program Operacyjny
Rozwoju Regionalnego
1.3.2 Regionalna infrastruktura ochrony
zdrowia
Kwota dofinansowania z Europejskiego
Funduszu Rozwoju Regionalnego:
1 256 929 zł





Zdrowie



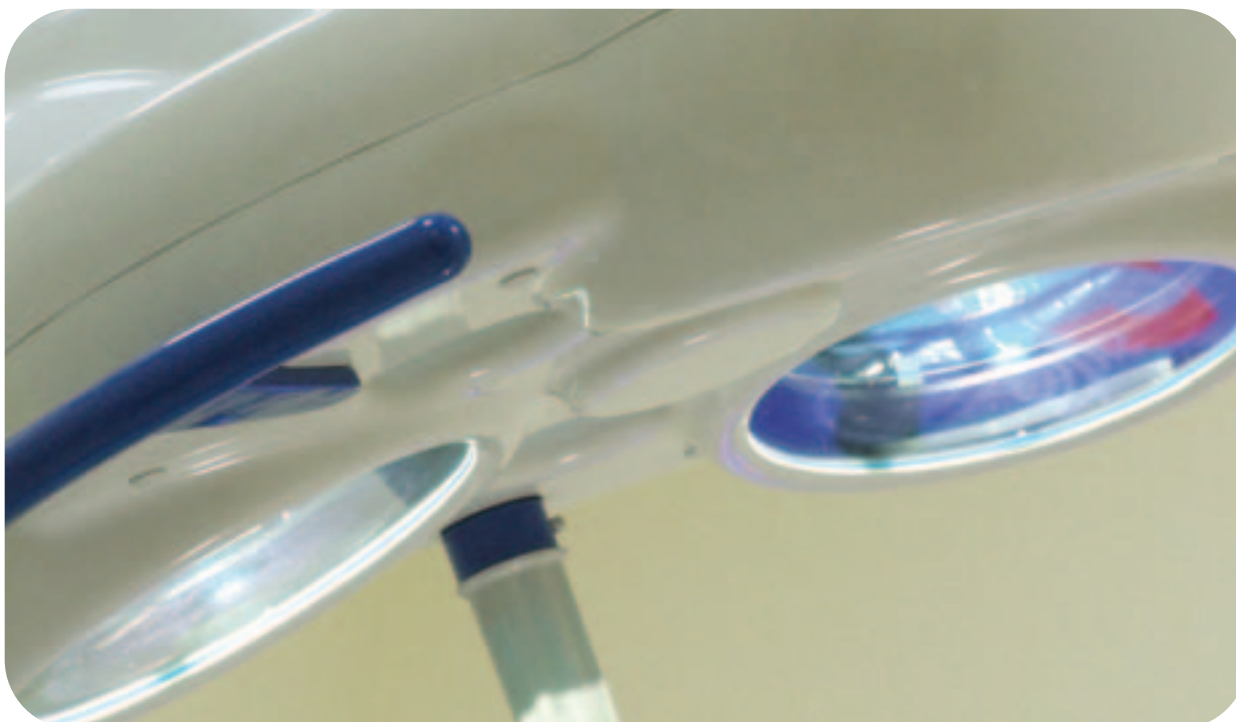
W trosce o zdrowie

Centrum Onkologii Ziemi Lubelskiej jest jedyną jednostką specjalistyczną prowadzącą kompleksowe leczenie onkologiczne na terenie województwa lubelskiego. Ma kilkudziesięcioletnią tradycję i należy do największych w kraju. Centrum szczyci się doskonale wykwalifikowaną kadrą specjalistów w dziedzinie onkologii.

Skuteczniejsza metoda leczenia

Jedną z metod leczenia stosowaną w Centrum jest brachyterapia, metoda radioterapii, w której źródło promieniowania jonizującego jest wprowadzane bezpośrednio do tkanki nowotworowej lub w jej okolicę. Wykorzystywana jest jako metoda leczenia radykalnego, w skojarzeniu z teleradioterapią i leczeniem operacyjnym (np. rak szyjki macicy, rak piersi, rak gruczołu krokowego), bądź jako metoda postępowania paliatywnego, likwidującego dolegliwości zaawansowanej choroby nowotworowej (rak oskrzela, rak przełyku). Najnowszą metodą w brachyterapii jest HDR (*high dose rate* – wysoka moc dawki), w której jest wykorzystywane źródło Irydu 192.

Leczenie trwa od kilku do kilkunastu minut i jest prowadzone w kilku seansach powtarzanych w odstępach tygodniowych. – Bardzo krótki czas leczenia i małe wymiary źródeł promieniowania w metodzie HDR pozwalają na jej zastosowanie u części pacjentów w leczeniu ambulatoryjnym bez konieczności hospitalizacji chorych, co znacznie obniża koszty leczenia – mówi dr Elżbieta Stanisławska, dyrektor Centrum Onkologii Ziemi Lubelskiej. Do niedawna stosowano jeszcze brachyterapię LDR, w której leczenie trwa od kilku do kilkunastu godzin i bywa powtarzane zwykle dwukrotnie. Stosowano do tego urządzenie z 1996 r., które na skutek zużycia wielokrotnie było naprawiane.



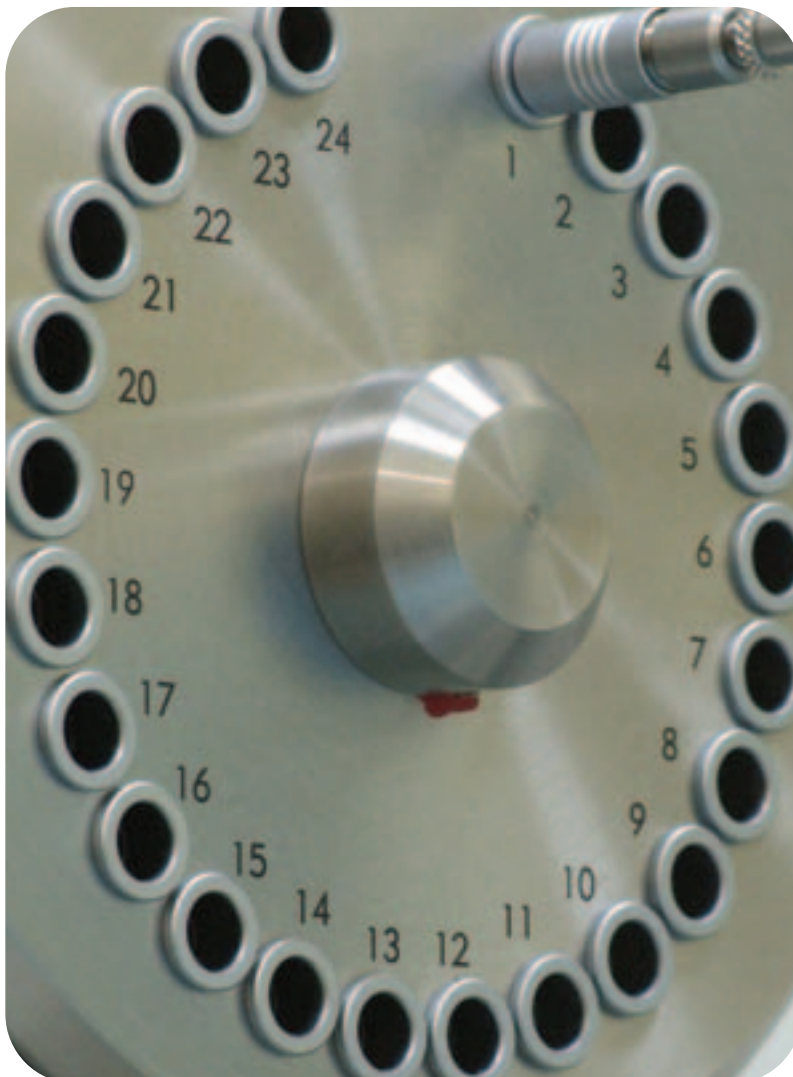
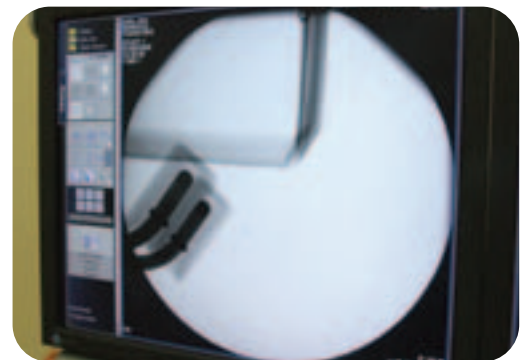


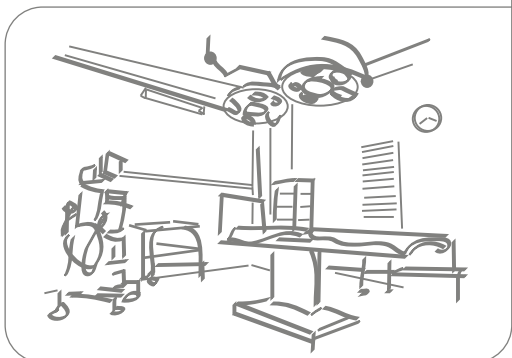
Nowoczesny aparat

W trosce o zdrowie pacjentów i lepszą skuteczność leczenia dyrekcja Centrum Onkologii rozpoczęła starania o zakup nowoczesnego aparatu do brachoterapii HDR. Ze względu na bardzo wysoki koszt Centrum nie było w stanie w pełni sfinansować zakupu. Szansa pojawiła się wraz z udostępnieniem w województwie lubelskim środków z Europejskiego Funduszu Rozwoju Regionalnego. Projekt „Unowocześnienie aparatury medycznej w Zakładzie Teleradioterapii Centrum Onkologii Ziemi Lubelskiej” pozytywnie przeszedł weryfikację formalną i merytoryczną w Urzędzie Marszałkowskim. 29 maja 2006 r. została podpisana umowa na dofinansowanie w wysokości 2 007 975 zł. Ponad 667 tys. zł pochodziło z budżetu województwa lubelskiego.

W ramach projektu zakupiono aparat GammaMed Plus HDR wraz z wyposażeniem, w tym zestaw bezpieczeństwa radiacyjnego, zestaw akcesoriów, oprogramowanie systemu, zestawy aplikatorów, ramię C i stół terapeutyczny. Dzięki doposażeniu Pracowni Teleradioterapii w nowoczesny sprzęt specjalistyczny zwiększył się odsetek wyleczonych pacjentów oraz odsetek osób, którym zostało podarowane pięć lat życia. Ponadto skrócił się czas oczekiwania na leczenie, a tym samym poprawiła się jakość świadczenia terapii.

„Unowocześnienie aparatury medycznej w Zakładzie Teleradioterapii Centrum Onkologii Ziemi Lubelskiej”
Centrum Onkologii Ziemi Lubelskiej
Zintegrowany Program Operacyjny
Rozwoju Regionalnego
1.3.2 Regionalna infrastruktura ochrony
zdrowia
Kwota dofinansowania z Europejskiego
Funduszu Rozwoju Regionalnego:
2 007 975 zł





Zdrowie



Pieniądze na szpital

Powiat Świdnicki dobrze sobie radzi z pozyskiwaniem europejskich funduszy. Zdobył już środki z Europejskiego Funduszu Rozwoju Regionalnego na dofinansowanie przebudowy odcinków sześciu dróg powiatowych, stworzenie informatycznej sieci usprawniającej funkcjonowanie Centrum Powiadamiania Ratunkowego oraz na modernizację i doposażenie bloku operacyjnego Szpitala SP ZOZ w Świdniku. Łączna wartość inwestycji wynosi 4 917 061 zł, a wartość dofinansowania z funduszy strukturalnych 3 522 192 zł, co stanowi 72% wszystkich kosztów inwestycji.

Ta ostatnia inwestycja, mimo że stosunkowo niewielka, była bardzo potrzebna ze względu na zły stan bloku operacyjnego w świdnickim szpitalu. Blok był eksploatowany nieprzerwanie od 1985 r. (wykonywano w nim średnio 1000 operacji rocznie), a ze względu na brak pieniędzy nigdy nie był gruntownie remontowany. Także zainstalowany tam sprzęt (sterylizator gazowy, aparaty do znieczulenia, stoły operacyjne) był bardzo wyeksploatowany. Wpływało to negatywnie na warunki pracy lekarzy podczas wykonywania operacji i sprawiało złe wrażenie estetyczne. Dyrekcja szpitala wraz z pracownikami Starostwa Powiatowego przystąpiła do poszukiwania źródeł finansowania remontu bloku operacyjnego i zakupu nowego sprzętu.

Trzy etapy projektu

Najlepszym źródłem okazał się Europejski Fundusz Rozwoju Regionalnego. Projekt modernizacji i doposażenia bloku operacyjnego przeszedł weryfikację formalną i merytoryczną, by otrzymać dofinansowanie, a jego realizacja była podzielona na trzy etapy:

1. Modernizacja systemu klimatyzacji (wymiana komór klimatyzacyjnych) wraz z instalacją odprowadzającą gazy anestetyczne.
2. Doposażenie bloku operacyjnego w dwa aparaty do znieczulania ogólnego, sterylizator gazowy, stół operacyjny.
3. Remont bloku operacyjnego: wymiana stolarki drzwiowej, wymiana podłóg w salach operacyjnych (na podłoga antystatyczne) oraz zamontowanie szaf z blachy kwasoodpornej do przechowywania narzędzi i materiałów służących do wykonania zabiegów operacyjnych.





Estetyka i bezpieczeństwo

Zrealizowany projekt przyczynił się do poprawy estetyki i wizerunku architektonicznego bloku, podniesienia jego stanu technicznego i standardu świadczonych usług. Poprawiło to warunki pracy pracowników, zwiększyło bezpieczeństwo operowanych pacjentów oraz polepszyło warunki sanitarno-epidemiologiczne. Należy też pamiętać, że projekt przyczynił się do pozyskania nowoczesnego sprzętu spełniającego najwyższe standardy. Dzięki modernizacji zmniejszyły się koszty eksploatacyjne związane z mniejszymi wydatkami na energię elektryczną i ciepłą.

„Modernizacja i doposażenie bloku operacyjnego Szpitala Powiatowego w Świdniku”

Samodzielny Publiczny Zakład Opieki Zdrowotnej w Świdniku

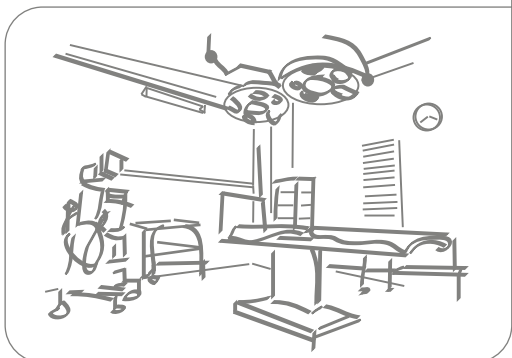
Zintegrowany Program Operacyjny Rozwoju Regionalnego

3.5.2 Lokalna infrastruktura ochrony zdrowia

Kwota dofinansowania z Europejskiego Funduszu Rozwoju Regionalnego:

673 260 zł





Zdrowie



Karetki dla Tomaszowa

Samodzielny Publiczny Zespół Opieki Zdrowotnej w Tomaszowie Lubelskim sprawuje opiekę zdrowotną nad 95 931 mieszkańcami powiatu tomaszowskiego i okolic w zakresie leczenia zamkniętego, ambulatoryjnego leczenia specjalistycznego i pomocy doraźnej oraz dodatkowo nad 100 tys. mieszkańców powiatów ościennych w zakresie reumatologii i chorób zakaźnych. W szpitalu (458 łóżek) działa także Stacja Dializ Wewnętrznych oraz Szpitalny Oddział Ratunkowy, ściśle współpracujący z Powiatowym Centrum Pomocy Rodzinie.

Wysokie koszty

Jeszcze do niedawna szpital korzystał z wyeksploatowanych środków transportu sanitarnego. Większość pojazdów przejechała ponad 300 tys. km. Ponadto karetki były dzierżawione z Wojewódzkiej Kolumny Transportu Sanitarnego w Zamościu. Takie rozwiązanie, mimo że kosztowne, z powodu przestarzałego sprzętu nie gwarantowało pełnej skuteczności akcji ratowniczych. Z kolei brak tomografu komputerowego zmuszał tomaszowski szpital do korzystania z oddalonej o 35 km Pracowni CT w Zamościu, co w znacznym stopniu podwyższało koszty leczenia i opóźniało diagnostykę.

Projekt współfinansowany z Europejskiego Funduszu Rozwoju Regionalnego pozwolił na zakup niezbędnego sprzętu medycznego: aparatu RTG, EEG, defibrylatora oraz karetek. W jednej z karetek zainstalowano defibrylator – urządzenie mogące przywrócić akcję serca oraz oddziałujące na miesiąc sercowy prądem stałym. Dzięki stacji odbiorczej zainstalowanej w Szpitalu Wojewódzkim w Zamościu wyniki badań akcji serca pacjenta mogą być natychmiast przesyłane do szpitala. Kardiolodzy mogą odczytać wyniki, postawić diagnozę i natychmiast przekazać do załogi ambulansu zalecenia o dalszym postępowaniu wobec pacjenta.





Większe możliwości

Zakup sprzętu specjalistycznego znacznie poprawił możliwości diagnostyczne i lecznicze w placówce. Stworzone zostały nowoczesne warunki leczenia pacjentów, a większość badań może być wykonana na miejscu, bez konieczności transportowania chorego do innych szpitali. Zakup tomografu komputerowego pozwala na diagnozowanie pacjentów w stanach nagłego zagrożenia życia i zdrowia po ciężkich urazach czaszkowo-mózgowych i schorzeniach neurologicznych. Z kolei pozyskanie własnych środków transportu sanitarnego pozwoliło zrezygnować z kosztownej dzierżawy pojazdów oraz podnieść jakość świadczonych usług.

Projekt w pełni wpisuje się w cele Strategii Rozwoju Województwa Lubelskiego, która zakłada optymalizację systemu opieki zdrowotnej, w tym bazy materialnej i kadrowej oraz systemu organizacyjnego służby zdrowia pod względem obsługi mieszkańców regionu. Ponadto w zakresie zakupu sprzętu medycznego przedsięwzięcie stanowi element Regionalnego Programu Restrukturyzacji, natomiast zakup karetek sanitarnych wpisuje się w Program Zintegrowanego Ratownictwa Medycznego.

Realizacja projektu pozwoliła na poprawę jakości leczenia specjalistycznego i wysokospecjalistycznego oraz poprawę jakości i dostępności do systemu ratownictwa medycznego w regionie. Dzięki projektowi region tomaszowski wyrównał dysproporcje w zakresie infrastruktury zdrowotnej w województwie lubelskim i pozwolił na rozszerzenie dotychczasowych możliwości diagnostycznych i leczniczych szpitala.

„Zakup karetek, tomografu oraz sprzętu i wyposażenia medycznego dla SP ZOZ w Tomaszowie Lubelskim”

Samodzielny Publiczny Zespół Opieki Zdrowotnej w Tomaszowie Lubelskim
Zintegrowany Program Operacyjny
Rozwoju Regionalnego

1.3.2 Regionalna infrastruktura ochrony zdrowia

Kwota dofinansowania z Europejskiego Funduszu Rozwoju Regionalnego:

4 401 150 zł



Kultura i turystyka	str. 2
Ożywienie	str. 8
Drogi i transport	str. 20
Środowisko	str. 30
Edukacja i sport	str. 40
Informacja i technologia	str. 48
Zdrowie	str. 54

Wydawca: Urząd Marszałkowski Województwa Lubelskiego

Wybór projektów: Departament Rozwoju Regionalnego, Urząd Marszałkowski Województwa Lubelskiego

Koncepcja i redakcja: Jerzy Gontarz, Andrzej Szoszkiewicz (Smartlink, www.smartlink.pl)

we współpracy z Departamentem Rozwoju Regionalnego, Urzędem Marszałkowskim Województwa Lubelskiego

Opracowanie graficzne: Maciej Mazur we współpracy z Departamentem Rozwoju Regionalnego, Urzędem Marszałkowskim Województwa Lubelskiego

Współpraca: Agata Rokita

Zdjęcia: Janusz Tatariewicz, Jerzy Gontarz oraz Urząd Miasta Łęczna, Urząd Miasta Puławy, Starostwo Powiatowe Ryki

Druk: AN Studio

Projekt współfinansowany w 75% przez Unię Europejską
z Europejskiego Funduszu Rozwoju Regionalnego
w ramach Zintegrowanego Programu Operacyjnego Rozwoju Regionalnego



Unia Europejska



ZPORR
Zintegrowany Program
Operacyjny
Rozwoju Regionalnego



Urząd Marszałkowski
Województwa Lubelskiego