



SAMORZĄD  
WOJEWÓDZTWA  
LUBELSKIEGO

# Wiadomości EUROPEJSKIE Województwa Lubelskiego

Numer 2/2008

Kwiecień 2008



[www.rpo.lubelskie.pl](http://www.rpo.lubelskie.pl)

[www.efs.lubelskie.pl](http://www.efs.lubelskie.pl)

Regionalny Program Operacyjny  
Województwa Lubelskiego na lata 2007-2013

Program Operacyjny Kapitał Ludzki



# Spis treści

Słowo wstępne Marszałka Województwa .....	3
Człowiek musi czuć się szczęśliwy .....	4
O PO KL w Radio Centrum .....	4
Statystyki .....	5
Plany konkursowe .....	6
Błędy formalne .....	7
Pilotaż w Wojewódzkim Urzędzie Pracy .....	8
Gdzie wnioskodawcy znaleźli pomoc .....	9
Regionalny Ośrodek EFS w Lublinie .....	9
Karuzela wniosków ruszyła .....	10
Harmonogram naborów wniosków na rok 2008 w ramach Osi Priorytetowych III–VIII RPO WL 2007-2013 .....	11
„Twój pomysł – europejskie pieniądze!” .....	12
Regionalny Program Operacyjny oficjalnie wystartował .....	13
Przedsiębiorcy na start! .....	13
Komitet Monitorujący obraduje .....	14
Szkolenia zaliczone na 5! .....	14
Vademecum, czyli co beneficjent wiedzieć powinien .....	15

## Biuletyn Informacyjny

Wydawca:  
Urząd Marszałkowski Województwa Lubelskiego w Lublinie  
ul. Czechowska 19, 20-072 Lublin

Departament Strategii i Rozwoju Regionalnego  
tel. 081 441 67 61  
Infolinia RPO – 0 800 888 776  
www.rpo.lubelskie.pl; e-mail: drr@lubelskie.pl

Departament Europejskiego Funduszu Społecznego  
tel. 081 441 68 41  
Infolinia EFS – 0 800 888 337  
www.efs.lubelskie.pl; e-mail: defs@lubelskie.pl

Redakcja:  
Remigiusz Małecki – Departament DSIRR UMWL  
Patrycja Leszczyńska – Departament EFS UMWL

Foto: Patrycja Leszczyńska, Marcin Bartoszewski

Redakcja techniczna: Hanna Fijolek, Zofia Jedynak

Druk: GAUDIUM, Lublin

Publikacja współfinansowana ze środków Unii Europejskiej w ramach Europejskiego Funduszu Społecznego i Europejskiego Funduszu Rozwoju Regionalnego.

Redakcja nie zwraca materiałów niezamówionych.  
Zastrzegamy sobie prawo skracania i adjustacji tekstów oraz zmiany ich tytułów.

W ramach Narodowej Strategii Spójności na lata **2007-2013**, na inwestycje realizowane w województwie lubelskim przeznaczono **2 099,73 mln euro** funduszy unijnych. Kwota ta obejmuje alokacje Regionalnego Programu Operacyjnego Województwa Lubelskiego na lata 2007-2013, regionalnego komponentu PO Kapitał Ludzki oraz PO Rozwój Polski Wschodniej. Dla porównania, w latach **2004-2006** w ramach **Zintegrowanego Programu Operacyjnego Rozwoju Regionalnego** alokacja dla województwa lubelskiego wyniosła ok. **201 mln euro**.

Na realizację **Regionalnego Programu Operacyjnego** województwo lubelskie otrzymało **1 155 854 549 euro**. W ramach regionalnego komponentu **PO Kapitał Ludzki** Lubelszczyzna dysponować będzie kwotą **435,16 mln euro**. Natomiast w ramach **Programu Opera-**

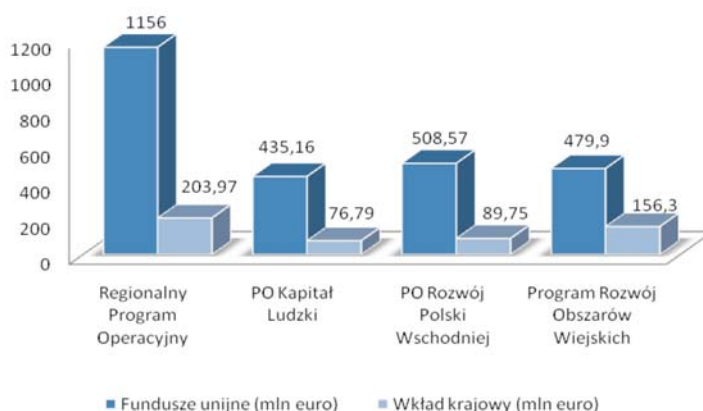
**cyjnego Rozwój Polski Wschodniej** województwo lubelskie otrzymało **508,57 mln euro**.

W województwie lubelskim będą także realizowane projekty w ramach pozostałych krajowych programów operacyjnych: PO Infrastruktura i Środowisko oraz PO Innowacyjna Gospodarka.

W latach 2007-2015 do naszego regionu trafi **3 106,44 mln euro** w ramach działań objętych Strategią Rozwoju Kraju 2007-2015. Wartość dofinansowania unijnego, obejmująca środki w ramach Narodowej Strategii Spójności oraz Programu Rozwoju Obszarów Wiejskich, szacowana jest na **2 579,63 mln euro**. Udział środków krajowych szacowany jest na kwotę **526,81 mln euro**.

Źródło:

Fundusze unijne dla województwa lubelskiego w latach 2007-2015, Raport Ministerstwa Rozwoju Regionalnego.



## Środki na inwestycje współfinansowane z funduszy unijnych dla województwa lubelskiego w Strategii Rozwoju Kraju 2007-2015

Program Operacyjny	Fundusze unijne (mln euro)	Wkład krajowy (mln euro)	OGÓLEM
Regionalny Program Operacyjny	1 155,854	203,97	1 359,97
PO Kapitał Ludzki	435,16	76,79	511,95
PO Rozwój Polski Wschodniej	508,57	89,75	598,32
<b>ŁĄCZNIE</b>	<b>2 099,73</b>	<b>370,51</b>	<b>2 470,24</b>
Program Rozwoju Obszarów Wiejskich	479,90	156,30	636,20
<b>RAZEM</b>	<b>2 579,63</b>	<b>526,81</b>	<b>3 106,44</b>





## *Szanowni Państwo*

*Ten numer „Wiadomości europejskich województwa lubelskiego” trafia w Państwa ręce w momencie szczególnym. Niespełna kilka tygodni temu jako czwarte województwo w kraju uruchomiliśmy Regionalny Program Operacyjny. W ciągu kilku najbliższych lat Lubelszczyzna dostanie potężny zastrzyk gotówki. W ramach Regionalnego Programu Operacyjnego (RPO) to ponad miliard euro.*

*Potencjał regionu mamy szansę rozwijać również dzięki środkom z programów zarządzanych centralnie. Program Operacyjny Rozwój Polski Wschodniej to ponad 500 mln euro na infrastrukturę drogową, turystyczną, gospodarczą, rozwój wyższych uczelni i kształtowanie społeczeństwa informacyjnego. Szeroki wachlarz możliwości dają również programy Infrastruktura i Środowisko, Innowacyjna Gospodarka, Kapitał Ludzki czy też Program Współpracy*

*Polska – Białoruś – Ukraina. Jest o co walczyć, bo szacunkowa kwota z programów krajowych, która powinna zasilić województwo to 3,2 mld euro.*

*Należy jednak pamiętać, że to, na ile te pieniądze przyczynią się do rozwoju naszego regionu, będzie zależało od liczby i przede wszystkim jakości projektów. Odniesiemy prawdziwy sukces, jeżeli o te pieniądze zabiegać będą nie tylko samorzady, ale również przedsiębiorstwa, uczelnie i organizacje pozarządowe. Wierzę, że dzięki tym środkom stanimy się konkurencyjnym regionem z prężnie rozwijającą się gospodarką.*

*Krzysztof Grabczuk  
Marszałek Województwa Lubelskiego*

# Człowiek musi czuć się szczęśliwy

**Przez lata działał Pan w biznesie. Czy te doświadczenia przełożą się na kierowanie departamentami wdrażającymi fundusze unijne w urzędzie marszałkowskim?**

– Program Kapitał Ludzki realizowany przez Departament Europejskiego Funduszu Społecznego i Regionalny Program Operacyjny realizowany przez Departament Strategii i Rozwoju Regionalnego są wdrażane i koordynowane w oparciu o ustalone zasady i ramy prawne. Musimy się do nich stosować. Z moich dotychczasowych doświadczeń na ten grunt można przede wszystkim przenieść styl pracy, np. świadomość wartości przepracowanego czasu.

Unijna pomoc finansowa na tak dużą skalę jest precedensem w historii naszego kraju. Nigdy takich pieniędzy nam nie dawano. Zajmujemy się tą tematyką od niedawna, ciągle się uczymy, co daje nam wiele satysfakcji. Będzie ona tym większa, gdy spożytkujemy te pieniądze w sposób najlepszy dla regionu. Tak abyśmy w 2012 roku mogli pogratulować sobie sukcesów.

**Jak ocenia Pan dotychczasowe efekty realizacji programów unijnych w naszym województwie?**

– Naprawdę pozytywnie. W porównaniu z innymi województwami nie mamy powodu do wstydu. Jeśli są opóźnienia, to tylko ewentualnie ze strony rządowej. Jeśli chodzi o prace w naszym regionie, śmiało mogę powiedzieć, że znajdujemy się wśród liderów. Na przykład wdrażanie programu Kapitał Ludzki przez nasz Departament EFS zostało bardzo pozytywnie ocenione przez Ministerstwo Rozwoju Regionalnego. Chcę to kontynuować.

**Czy fundusze unijne wpłyną na obniżenie stopy bezrobocia, która na Lubelszczyźnie w styczniu wynosiła 13%?**

– Tak, to dużo, a przecież w rejonie Chełma, Opola, czy Włodawy sięga ona prawie 20%. Myślę, że



w tym kontekście nie można przecenić Europejskiego Funduszu Społecznego. Warto bowiem wyciągać wnioski z doświadczeń naszych zachodnich sąsiadów. Po upadku muru, Niemcy w części byłego NRD realizowały ogromne inwestycje. To był największy plac budowy na świecie. Dzisiaj jakichś wielkich efektów nie widać. Mieszkańcy stamtąd wyjeżdżają, bo nie tylko same piękne chodniki, krawężniki i elewacje czynią człowieka szczęśliwym. Człowiek musi się czuć dobrze na rynku, musi się czuć potrzebny, musi być odpowiednio wyedukowany. Takiego pracownika poszukują firmy. Taki

człowiek może wreszcie sam myśleć o uruchomieniu działalności gospodarczej. Właśnie w ramach programu Kapitał Ludzki możemy zachęcać i kształcić takich ludzi.

**Czy miliardy złotych przyznane nam na realizację PO KL jak i RPO wystarczą do przeprowadzenia takich zmian?**

– Gdybyśmy zapytali np. pana Onassisa, lub innych miliarderów, czy mają wystarczająco dużo pieniędzy, to prawdopodobnie każdy z nich odpowie, że brakuje mu miliarda dolarów. My potrzebujemy pewnie jeszcze drugie tyle ile otrzymaliśmy na lata 2007-2013. Nie możemy

jednak liczyć, że ciągle pomagał nam będzie świat. Chodzi o to, by poprzez inwestycje w kapitał ludzki, rozbudzać w mieszkańcach regionu chęć doskonalenia się. W ślad za tym przyjdą nowe pomysły i inicjatywy. Unijne pieniądze mają wlać w nas energię i zapał do działania. Reszta zależy od nas.

**Co w ramach obecnej perspektywy finansowej zainteresuje przedsiębiorców?**

– W poprzednim okresie wdrażania EFS dużym zainteresowaniem cieszyły się działania, których odpowiednikiem w PO KL jest Poddziałanie 6.1.3 Poprawa zdolności do zatrudnienia oraz podnoszenie poziomu aktywności zawodowej osób bezrobotnych. W powiecie puławskim na przykład, wielu przedsiębiorców skorzystało ze wsparcia obejmującego prace interwencyjne. Z jednej strony był to sposób na znalezienie się na rynku pracy, szczególnie dla ludzi młodych. Z drugiej, pomoc dla przedsiębiorcy w postaci obniżenia ryzyka zatrudnienia i poszukiwania pracowników, obniżenie kosztów pracy, możliwość sprawdzenia pracownika, czy pasuje do firmy. Głównie były to małe i mikro przedsiębiorstwa, które często działały w ten sposób, że poszukiwały pracowników w ramach prac interwencyjnych, większość interesowały jednak staże.

Nie wolno zapomnieć także o Priorytecie VIII Regionalne kadry gospodarki. Dotyczy on szkoleń podnoszących kwalifikacje pracowników, jednocześnie stanowi także pomoc dla przedsiębiorców. Na przykład w Działaniu 8.1 mamy doradztwo dla mikro, małych i średnich przedsiębiorstw. To też jest ważne bo często takie firmy dochodzą do pewnego etapu rozwoju i potem mają problem, co dalej ze sobą zrobić. Nie chodzi o to, że są słabe kapitałowo. Im po prostu brakuje znajomości rynku. Tu rodzi się problem z określeniem swojej pozycji na tym rynku i dalszego rozwoju.

Rozmawiała  
Patrycja Leszczyńska

## O PO KL w Radio Centrum

W każdą ostatnią środę miesiąca o godz. 19.30 w Akademickim Radio Centrum (98,2 fm) rozpoczyna się audycja „Kariera Cafe” poświęcona prawie w całości problematyce programu Kapitał Ludzki. Biorą w niej

udział eksperci Departamentu Europejskiego Funduszu Społecznego Urzędu Marszałkowskiego Województwa Lubelskiego w Lublinie. Każdorazowo starają się przybliżyć szczegóły programu i zachęcić poten-

cjalnych beneficjentów do udziału w ogłaszanych przez Departament EFS konkursach. Jak mówi prowadzący audycję Mateusz Żydek, już pierwsza (styczniowa) audycja wzbudziła zainteresowanie słuchaczy.

Miło nam poinformować, że do końca bieżącego roku Departament EFS UM WL patronuje audycji „Kariera Cafe”. Zapraszamy do jej słuchania.

# Konkursy pilotażowe już za nami

## Statystyki

**Zakończony w styczniu nabór wniosków w konkursach pilotażowych w ramach Programu Operacyjnego Kapitał Ludzki przyniósł 324 wnioski. Ta liczba obrazuje skalę potrzeb, ale i możliwości naszego regionu.**

Do 14 stycznia br. beneficjenci złożyli 324 wnioski o dofinansowanie realizacji projektów w ramach dwóch konkursów pilotażowych ogłoszonych przez Departament Europejskiego Funduszu Społecznego Urzędu Marszałkowskiego Województwa Lubelskiego.

Projektodawcy przygotowali 137 wniosków na konkurs dotyczący Priorytetu VIII Regionalne kadry gospodarki, Działanie 8.1 Rozwój pracowników i przedsiębiorstw w regionie, Poddziałanie 8.1.1 Wspieranie rozwoju kwalifikacji zawodowych i doradz-

two dla przedsiębiorstw, a 187 wniosków na konkurs w ramach Priorytetu IX Rozwój wykształcenia i kompetencji w regionach, Działanie 9.5 Oddolne inicjatywy edukacyjne na obszarach wiejskich. Na realizację zwycięskich projektów w ramach powyższych konkursów dostępne jest odpowiednio 6,6 mln zł oraz ponad 1, 2 mln zł.

*Poddziałanie 8.1.1* obejmuje szkolenia dla osób powyżej 45 roku życia z co najwyżej średnim wykształceniem i zainteresowanych nabyciem nowych, uzupełnieniem lub podwyż-

szeniem kwalifikacji i umiejętności (w formach pozaszkolnych). *Działanie 9.5* dotyczy terenów wiejskich i ich mieszkańców. Obejmuje tworzenie i wsparcie działalności inicjatyw ukierunkowanych na pobudzenie świadomości środowisk lokalnych i ich zaangażowanie w działania na rzecz rozwoju edukacji i podnoszenia poziomu wykształcenia na obszarach wiejskich.

– Warto realizować takie projekty, gdyż przyczyniają się one do rozwoju i poprawy bytu naszej społeczności – mówi **Tomasz Pańczyk**, Wójt Gminy Sutów, który złożył swój wniosek w ramach działania 9.5 – Spodziewam się jego pozytywnej oceny i maksymalnej kwoty dofinansowania, tj. 50 tys. zł. To pieniądze, które chciałbym umiejętnie wykorzystać.

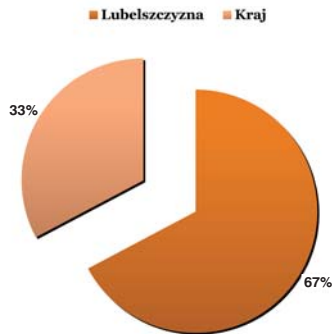
Powyższe działania mają szansę przyczynić się do wzrostu poziomu wykształcenia i kwalifikacji oraz rozwoju usług edukacyjnych na tych terenach. Pilotaż dotyczy także działań informacyjno – promocyjnych, szkoleniowych, doradczych, podnoszących świadomość mieszkańców terenów wiejskich w zakresie korzyści płynących z kształcenia i szkolenia.

– W tego typu projektach nie mam jeszcze wprawy – mówi wójt Pańczyk – Realizowałem już jednak inne. Zależy mi na uzyskaniu doświadczenia także w tym zakresie. Chcę wykorzystać wszelkie szanse, jakie stwarzają Fundusze Europejskie dla rozwoju naszej gminy i jej mieszkańców.

Nabór wniosków prowadzony był od 26 listopada ubiegłego roku.

### Podziałanie 8.1.1

**Priorytet VIII (pilotaż 8.1.1)**  
Udział wniosków pochodzących z Lubelszczyzny w ogólnej liczbie wniosków



W odpowiedzi na konkurs wpłynęło 137 wniosków. W tym jednak przypadku znaczną ich część złożyli potencjalni beneficjenci spoza województwa lubelskiego (33%).

**Priorytet VIII (pilotaż 8.1.1)**  
– wnioski pochodzące z Lubelszczyzny



Wśród wniosków przygotowanych na Lubelszczyźnie ponownie na czoło wysuwa się Lublin (75) przed Chelmem (6), Zamościem (5), Łukowem (2).

### Działanie 9.5

**Priorytet IX (pilotaż 9.5) udział wniosków przygotowanych przez jst lub placówki im podległe w ogólnej liczbie wniosków**

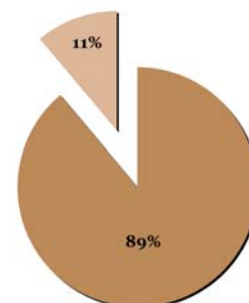
■ Wniosków ogółem ■ Wnioski złożone przez samorządy lub placówki im podległe



187 wniosków dotyczy konkursu w ramach działania 9.5. Oddolne inicjatywy edukacyjne na obszarach wiejskich. Niestety tylko 33% z nich opracowanych zostało przez samorządy lokalne lub placówki im podległe. Niewiele jeżeli pamiętamy, że program Kapitał Ludzki zakłada szczególne wsparcie dla przedsięwzięć podejmowanych przez gminy i powiaty m.in.: wychowanie przedszkolne, edukacja na poziomie podstawowym i zawodowym, pomoc społeczna, inicjatywy oddolne w zakresie zatrudnienia, integracji społecznej i edukacji.

**Priorytet IX (pilotaż 9.5) – Udział wniosków pochodzących z Lubelszczyzny w ogólnej liczbie wniosków**

■ Lubelszczyzna ■ Kraj



Cieszyć się jednak można, że prawie 90% złożonych wniosków powstało w naszym województwie, ale ich rozkład geograficzny nie napawa optymizmem. Aż 48 wniosków przygotowały firmy i instytucje mające swoją siedzibę w Lublinie. Na następny ośrodek miejski na liście – Poniatowa, przypada zaledwie 6 wniosków. Chelmem i Włodawa mogą się pochwalic 5 wnioskami każde, ale Zamość ma na koncie zaledwie 2.



# Plany konkursowe

Pierwotne plany konkursowe Departamentu Europejskiego Funduszu Społecznego Urzędu Marszałkowskiego w Lublinie oraz Wojewódzkiego Urzędu Pracy zostaną zmienione. Do ponad 203 mln zł wzrosną nakłady finansowe. Zostaną nieco inaczej rozlokowane na poszczególne działania.

– W wyniku wniosków wyciągniętych z pilotaży postanowiliśmy zdecydowanie zmienić pierwotny harmonogram konkursów i wystąpiliśmy z nowym rozwiązaniem do Ministerstwa Rozwoju Regionalnego. Oczekujemy na akceptację dla tego pomysłu – mówi **Iwona Nakielska**, dyrektor Departamentu Europejskiego Funduszu Społecznego w Urzędzie Marszałkowskim Województwa Lubelskiego. – Zmiany dotyczyłyby zarówno konkursów organizowanych przez DEFS (Priorytet VIII i IX PO KL) jak i Wojewódzki Urząd Pracy (Priorytet VI i VII programu). Byłoby ich mniej, ale na każdy z nich przeznaczylibyśmy więcej pieniędzy.

W przypadku akceptacji zmiany harmonogramu przez Ministerstwo w roku bieżącym Departament EFS ogłosiłby w sumie 13, a WUP 7 konkursów. W ramach Priorytetu VI uruchomione zostaną konkursy w ramach:

- ♦ Działania 6.2 Wsparcie oraz promocja przedsiębiorczości oraz samozatrudnienia,
- ♦ Poddziałania 6.1.1 Wsparcie osób pozostających bez zatrudnienia oraz wspieranie aktywności zawodowej w regionie,
- ♦ Poddziałania 6.1.2 Wsparcie powiatowych i wojewódzkich urzędów pracy w realizacji zadań na rzecz aktywizacji zawodowej osób bezrobotnych w regionie,
- ♦ Działania 6.3 Inicjatywy lokalne na rzecz podnoszenia poziomu aktywności zawodowej na obszarach wiejskich,
- ♦ Działania 7.2.1 Aktywizacja zawodowa i społeczna osób

zagrożonych wykluczeniem społecznym,

- ♦ Poddziałania 7.2.2 Wsparcie ekonomii społecznej,
- ♦ Działania 7.3 Inicjatywy lokalne na rzecz aktywnej integracji.

DEFS uruchomi w tym roku konkursy wynikające z:

- ♦ Poddziałania 8.1.1 Wspieranie rozwoju kwalifikacji zawodowych i doradztwo dla przedsiębiorstw,
- ♦ Poddziałania 8.1.2 Wsparcie procesów adaptacyjnych i modernizacyjnych w regionie,
- ♦ Poddziałania 8.1.3 Wzmocnienie lokalnego partnerstwa na rzecz adaptacyjności,
- ♦ Poddziałania 9.1.1 Zmniejszenie nierówności w stopniu upowszechnienia edukacji przedszkolnej,
- ♦ Poddziałania 9.1.2 Wyrównywanie szans edukacyjnych uczniów z grup o utrudnionym dostępie do edukacji oraz zmniejszenie różnic w jakości usług edukacyjnych (oba uruchomione w I kwartale, jednak planowane do wznowienia),
- ♦ Działania 9.2 Podniesienie atrakcyjności i jakości szkolnictwa zawodowego (już uruchomione, ale w planie jeszcze jedna edycja),
- ♦ Działania 9.4 Wysoko wykwalifikowane kadry systemu oświaty,
- ♦ Działania 9.3 Upowszechnienie kształcenia ustawicznego w formach szkolnych,
- ♦ Działania 9.5 Oddolne inicjatywy edukacyjne na obszarach wiejskich.

– W tym roku beneficjenci programu Kapitał Ludzki będą mogli ubiegać się o ponad 203 mln zł. Największe nakłady przeznaczymy na realizację działań Priorytetu IX – mówi dyrektor Nakielska. – Łącznie będzie to ponad 75 mln zł. Ponad 65 mln zł trafi do wnioskodawców ubiegających się w konkursach Priorytetu VIII. W konkursach organizowanych przez WUP dostępnych będzie ponad 62 mln zł. W tym 41,5 mln zł na Priorytet VI i ponad 20 mln na Priorytet VII.



W tym roku beneficjenci programu Kapitał Ludzki będą mogli ubiegać się o ponad 203 mln zł.  
– mówi dyrektor Departamentu EFS UMWL Iwona Nakielska

	Działanie	Alokacja
➤	Poddziałanie 6.1.1	20 100 000,00 zł
➤	Poddziałanie 6.1.2	6 100 000,00 zł
➤	Działanie 6.2	14 402 190,00 zł
➤	Działanie 6.3	950 000,00 zł
➤	Poddziałanie 7.2.1	12 211 570,00 zł
➤	Poddziałanie 7.2.2	7 326 942,00 zł
➤	Działanie 7.3	1 000 000,00 zł
➤	Poddziałanie 8.1.1	44 780 256,00 zł
➤	Poddziałanie 8.1.2	9 993 048,00 zł
➤	Poddziałanie 8.1.3	1 553 205,00 zł
➤	Poddziałanie 8.2.1	9 136 501,00 zł
➤	Poddziałanie 9.1.1	20 142 017,00 zł
➤	Poddziałanie 9.1.2	18 142 553 zł
➤	Działanie 9.2	23 220 815,00 zł
➤	Działanie 9.3	5 813 240,00 zł
➤	Działanie 9.4	3 047 263,00 zł
➤	Działanie 9.5	5 484 737,00 zł

# Błędy formalne

– Często ciekawe pomysły wnioskodawców nie miały szans przejścia do fazy oceny merytorycznej tylko dlatego, że ktoś zapomniał złożyć wymagane podpisy. Ktoś inny nie postawił stosownych pieczętek na kopii wniosku. Błędy wydają się banalne, ale z punktu widzenia konkursowych wymogów mają znaczenie zasadnicze. Oceniający nie mają żadnego wyboru – wniosek z takimi uchybieniami muszą odrzucić.

Proszę nas zrozumieć: jeżeli wnioskodawca ma problemy z wypełnieniem wniosku, który został maksymalnie uproszczony, zachodzi duże prawdopodobieństwo, że będzie miał jeszcze większe kłopoty z realizacją wniosku bądź z jego rozliczeniem. Te dwie czynności wymagają daleko

większej wiedzy i umiejętności.

Mogę tylko zaapelować do osób, które będą przygotowywać wnioski w kolejnych konkursach o to by po ich sporządzeniu, zwróciły szczególną uwagę na szczegóły techniczne opracowanego dokumentu. W najbliższym czasie DEFS przygotuje dla beneficjentów „Listę sprawdzającą”, zawierającą szczegółowe pytania, które nasi pracownicy weryfikują na etapie oceny formalnej. Pozwoli ona wnioskodawcom wyeliminować uchybienia. Jej przeanalizowanie w znacznym stopniu zredukuje ryzyko odrzucenia wniosku z przyczyn formalnych.

Rafał Sobiech  
Zastępca dyrektora Departamentu Europejskiego Funduszu Społecznego



## Lista najczęściej popełnianych błędów formalnych

BŁĄD FORMALNY	PRAWIDŁOWE ROZWIĄZANIE
<p>Oryginał wniosku:</p> <ul style="list-style-type: none"> <li>◆ Formularz wniosku nie podpisany przez osobę upoważnioną</li> <li>◆ Formularz wniosku nie opatrzony pieczęcią osoby upoważnionej</li> <li>◆ Formularz wniosku nie podpisany przez osobę upoważnioną i nie opatrzony pieczęciami</li> </ul>	Wnioskodawca składa wniosek opatrzony pieczęciami, podpisany przez osobę/osoby upoważnione
<p>Kopia wniosku:</p> <ul style="list-style-type: none"> <li>◆ Formularz kopii wniosku nie jest kserokopią oryginału wniosku</li> <li>◆ Kopia wniosku nie poświadczona „za zgodność z oryginałem”, brak daty oraz podpisu wnioskodawcy</li> </ul>	Formularz kopii wniosku powinien być kserokopią oryginału wniosku poświadczoną „za zgodność z oryginałem” z datą poświadczenia, pieczęcią oraz podpisem wnioskodawcy lub osoby/osób upoważnionych do reprezentowania wnioskodawcy na każdej stronie dokumentu lub na pierwszej ze wskazaniem numerów poświadczanych stron dokumentu.
W części wniosku V. OŚWIADCZENIE nie wypełnione pole – data wypełnienia wniosku.	Wnioskodawca wypełnia pole dotyczące daty wypełnienia wniosku przez aplikację Generator Wniosków Aplikacyjnych.
<ul style="list-style-type: none"> <li>◆ W części wniosku V. OŚWIADCZENIE brak podpisu i pieczęci wnioskodawcy</li> <li>◆ Pod OŚWIADCZENIEM tylko podpis wnioskodawcy</li> </ul>	Wnioskodawca przystawia pieczęć (firmową lub imienną) oraz podpisuje się czytelnie; jeśli w pkt. 2,6 wniosku wpisane są dwie lub kilka osób działających łącznie – konieczne są pieczęcie i podpisy czytelne wszystkich tych osób
<ul style="list-style-type: none"> <li>◆ Brak pieczęci i podpisu wnioskodawcy lub osoby upoważnionej do reprezentowania wnioskodawcy pod szczegółowym budżetem i harmonogramem realizacji projektu.</li> </ul>	Szczegółowy budżet i harmonogram realizacji projektu wymagają opatrzenia pieczęciami i podpisu wnioskodawcy lub osoby upoważnionej do reprezentowania wnioskodawcy
<ul style="list-style-type: none"> <li>◆ Załączniki finansowe nie potwierdzone za zgodność z oryginałem i nie opatrzone datą oraz nie opieczętowane i nie podpisane przez osobę / osoby upoważnione do reprezentowania wnioskodawcy</li> <li>◆ Załączniki finansowe nie opatrzone kontrasygnatą głównego księgowego</li> <li>◆ Niepełne załączniki finansowe</li> </ul>	Dokumenty określające sytuację finansową wnioskodawcy przedkładane są w formie kopii poświadczonych za zgodność z oryginałem, opatrzone datą potwierdzenia, przez wnioskodawcę lub osoby upoważnione do reprezentowania wnioskodawcy oraz opatrzone kontrasygnatą głównego księgowego, skarbnika, biura rachunkowego,
<ul style="list-style-type: none"> <li>◆ Nieprawidłowe załączniki finansowe (dokumenty określające sytuację finansową wnioskodawcy).</li> </ul>	Wnioskodawca ma obowiązek złożyć załączniki określające jego sytuację finansową zgodnie z obowiązującą ustawą o rachunkowości a także zgodnie z wymaganiami określonymi w dokumentacji konkursowej w części C. Wymagane załączniki do wniosku
<ul style="list-style-type: none"> <li>◆ Niewłaściwe określenie grup docelowych.</li> </ul>	Należy w sposób precyzyjny wskazać grupy docelowe zgodnie z określonymi w dokumentacji konkursowej
<ul style="list-style-type: none"> <li>◆ Nieprawidłowe wpisanie instytucji do której został złożony wniosek – pkt. 1.5</li> </ul>	Instytucją właściwą jest Urząd Marszałkowski Województwa Lubelskiego w Lublinie
<ul style="list-style-type: none"> <li>◆ Niezgodność sumy kontrolnej na elektronicznej wersji wniosku w formacie .xml w stosunku do wersji papierowej</li> </ul>	Konieczne pamiętać należy o wydrukowaniu wniosku po wprowadzeniu ostatniej zmiany w generatorze wniosków.

# Pilotaż – zainteresowanie przerosło możliwości

W nowym okresie programowania na lata 2007-2013 w związku z realizacją Programu Operacyjnego Kapitał Ludzki Wojewódzki Urząd Pracy w Lublinie pełni rolę Instytucji Wdrażającej (Pośredniczącej II stopnia) dla Priorytetu VI „Rynek pracy otwarty dla wszystkich” oraz Priorytetu VII „Promocja integracji społecznej”. Zgodnie z kwartalnym harmonogramem ogłaszanych konkursów zawartym w Planie działania na lata 2007-2008 w listopadzie 2007r. urząd ogłosił konkurs pilotażowy – otwarty na składanie wniosków o dofinansowanie ze środków Europejskiego Funduszu Społecznego w ramach Priorytetu VI, Poddziałanie 6.1.1 PO KL „Wsparcie osób pozostających bez zatrudnienia na regionalnym rynku pracy”. O przyznaniu środków mogły występować wszystkie podmioty, które spełniają kryteria określone w dokumentacji konkursowej, dostępnej na stronie internetowej [www.wup.lublin.pl](http://www.wup.lublin.pl). Na realizację projektów wyłonionych do realizacji przeznaczono 18.136.791,57 PLN.

– Pierwsze wnioski wpłynęły już 6 grudnia 2007 r. Do 11 stycznia złożono łącznie 190 projektów – mówi **Lucjan Tomczuk**, p.o. dyrektora WUP w Lublinie. – Po przeprowadzeniu oceny formalnej aż 109 poprawnych wniosków przekazano na pierwsze posiedzenie Komisji Oceniającej Projekty. Nabór wniosków o dofinansowanie projektów prowadziliśmy wyłącznie do 12 lutego 2008 r. (planowano do 30 czerwca) z uwagi na fakt, że kwota, na którą opiewały wnioski ocenione jako poprawne formalnie, znacznie przekroczyła kwotę dostępnej alokacji.



Warto uwzględnić działania na rzecz podnoszenia mobilności geograficznej, zarówno regionalnej, jak i międzyregionalnej dla osób pozostających bez zatrudnienia – przypomina dyrektor Tomczuk

Do chwili zamknięcia konkursu wpłynęło 249 wniosków na łączną kwotę 231.305.011,27 PLN. 8 lutego 2008 r. Komisja Oceny Projektów zakończyła ocenę merytoryczną wniosków przekazanych na pierwsze posiedzenie KOP. Średnią liczbę punktów w przedziale od maksymalnie 104 do minimum 60 punktów uzyskały aż 82 wnioski o dofinansowanie projektów. Poniżej wymaganego progu punktacji znalazło się 27 projektów, które uzyskały od 59,5 do 41,5 punktów.

Poddziałanie 6.1.1 ma przyczynić się do podniesienia poziomu zatrudnienia oraz

aktywności zawodowej osób pozostających bez zatrudnienia niezarejestrowanych w powiatowych urzędach pracy jako bezrobotne lub poszukujące pracy. Realizowane projekty muszą być skierowane bezpośrednio do osób pozostających bez zatrudnienia przez okres, co najmniej 12 kolejnych miesięcy w ciągu ostatnich dwóch lat, kobiet (powracających i wchodzących po raz pierwszy na rynek pracy), osób do 25 roku życia oraz po 45 roku życia, osób niepełnosprawnych, a także osób zamieszkujących w gminach wiejskich i miejsko-wiejskich oraz mieszkańców

miast do 25 tys., którzy planują zatrudnienie się poza rolnictwem.

Wsparcie zostaną objęte projekty, dzięki którym nastąpi identyfikacja potrzeb osób pozostających bez zatrudnienia oraz organizacja warsztatów i szkoleń z zakresu technik aktywnego poszukiwania pracy oraz nabywania kompetencji kluczowych.

– Zgodnie z przyjętymi zasadami – wyjaśnia Lucjan Tomczuk – akceptację uzyskają również inicjatywy i pomoc psychologiczno-doradcza, kierowana do osób wchodzących lub powracających na rynek pracy. Obejmować może pośrednictwo pracy, poradnictwo zawodowe, staże i praktyki zawodowe oraz szkolenia prowadzące do podniesienia, uzupełnienia lub zmiany kwalifikacji zawodowych.

Wspieranie wolontariatu jako etapu przygotowującego do podjęcia zatrudnienia następować będzie przez zapewnienie wsparcia szkoleniowego i doradczego dla wolontariuszy. Warto uwzględnić działania na rzecz podnoszenia mobilności geograficznej, zarówno regionalnej, jak i międzyregionalnej dla osób pozostających bez zatrudnienia. Możliwe będzie też wsparcie pomostowe, polegające na zapewnieniu doradztwa i szkoleń prowadzących do adaptacji w miejscu pracy osobom, które uzyskały zatrudnienie w ramach projektu.

Okres realizacji projektów, tak w zakresie rzeczowym jak i finansowym, powinien zamknąć się w przedziale czasowym od 1 kwietnia 2008 r. do 31 marca 2010 r., natomiast okres kwalifikowalności wydatków rozpoczyna się z dniem podpisania umowy.



# Gdzie wnioskodawcy znaleźli pomoc

Przeanalizowaliśmy już wnioski złożone w konkursach pilotażowych pod kątem informacji o źródłach wsparcia wykorzystywanego w trakcie ich przygotowania.

## Poddziałanie 8.1.1.

Wnioskodawcy wskazali na trzy podstawowe źródła wsparcia: informacje uzyskiwane w Punkcie Informacji i Naboru Wniosków Departamentu EFS Urzędu Marszałkowskiego Województwa Lubelskiego w Lublinie (16%), konsultacje i szkolenia o charakterze komercyjnym (13%) szkolenia i doradztwo Regionalnych Ośrodków Europejskiego Funduszu Społecznego (ROEFS) (9%).

Znaczną grupą wnioskodawców (27%) zadeklarowała jednak, że wnioski sporządziła samodzielnie.

Niestety aż jedna czwarta wnioskodawców nie wskazała w złożonych wnioskach źródeł wsparcia, a kolejne 10 proc. określiło te źródła, jako „inne”.

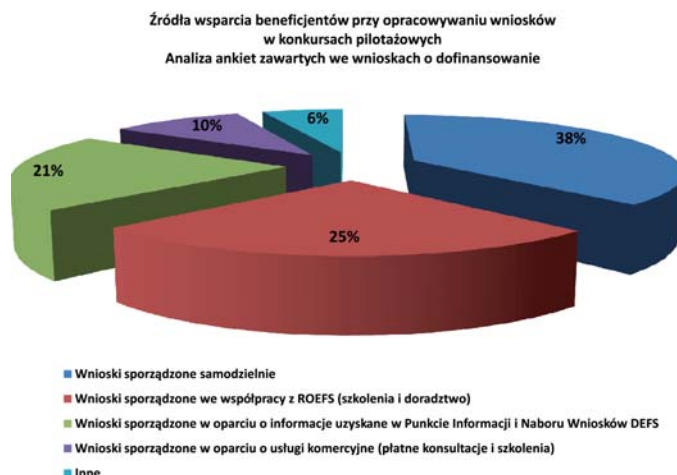
## Działanie 9.5

Wnioskodawcy, którzy ubiegają się o dofinansowanie swoich projektów w tym działaniu większość wniosków przygotowali

samodzielnie – 24%. Jednak znacznie większy udział w tym przypadku mieli również specjaliści Regionalnych Ośrodków Europejskiego Funduszu Społecznego – 20%. Niewiele mniejsza liczba przynajmniej do współpracy z Punktem Informacyjnym i Naboru Wniosków – 12%. Znacznie mniej beneficjentów skorzystało natomiast ze współpracy z komercyjnymi firmami doradczymi i szkoleniowymi i innych form wsparcia – odpowiednio 3% i 5%.

## Źródła wsparcia w konkursach pilotażowych

Niestety w obu konkursach prawie 110 wnioskodawców nie zdecydowało się na wypełnienie ankiety. Pomijając te wnioski otrzymamy pełniejszą informację na temat źródeł wsparcia wskazanych przez potencjalnych beneficjentów. Cieszyć może informacja, że przygotowanie wniosku nie jest specjalnie trudne i aż 36% wszystkich wnioskodawców opracowało je samodzielnie. Nieco mniej, bo 24% skorzystało z pomocy ROEFS (przypomnijmy, że w naszym



województwie działają cztery takie ośrodki w: Lublinie, Chełmie, Białej Podlaskiej i Zamościu). Na trzecim miejscu – 20% odpowiedzi, ankietowani wskazali Punkt Informacyjny i Naboru Wniosków. 11% respondentów postanowiło zainwestować dodatkowe pieniądze i skorzystało z doradztwa i szkoleń oferowanych przez firmy komercyjne. Taki sam odsetek zadeklarował wykorzystanie innych form wsparcia.

Na koniec zaś apelujemy do przyszłych wnioskodawców

o wypełnianie zamieszczonej we wniosku ankiety. Informacje, które Państwo nam w ten sposób przekazujecie umożliwią nam w przyszłości racjonalizowanie form współpracy ze wszystkimi uczestnikami procedur konkursowych. Ułatwi to Państwu znalezienie najbardziej odpowiadających form uzyskania merytorycznego wsparcia w trakcie przygotowywania wniosku.

# Regionalny Ośrodek EFS w Lublinie

Regionalny Ośrodek Europejskiego Funduszu Społecznego w Lublinie jest jednym z 4 Ośrodków EFS w województwie lubelskim i jednym z 49 w kraju. Sieć ROEFS działa od 2005 roku jako powołana tego typu w Europie.

EFS oferuje bardzo istotną pomoc, jednak skorzystanie z niej wymaga znajomości szeregu procedur i przepisów. ROEFS pomaga nie tylko podmiotom, które dopiero planują skorzystanie ze wsparcia EFS, ale także tym, które otrzymały już dotację. Ośrodek ma ułatwić projektodawcom dostęp do informacji o możliwościach wykorzystania środków pochodzących z EFS oraz wesprzeć w ich pozyskiwaniu. Pomaga więc nie tylko w przygotowaniu i realizacji projektu, ale również w opracowaniu go w taki sposób, aby odpowiadał na realne potrzeby regionalnego rynku pracy. Dzięki stałej współpracy

z Instytucjami Pośredniczącymi (Urząd Marszałkowski Województwa Lubelskiego w Lublinie oraz Wojewódzki Urząd Pracy w Lublinie) pomoc ta jest efektywniejsza.

ROEFS wspiera projektodawców fachowymi szkoleniami i doradztwem, działaniami informacyjnymi, jak również animacją partnerstw lokalnych. Szkolenia i doradztwo dotyczą zagadnień ogólnych (zarządzanie projektami, procedury w EFS, etc.), jak i specjalistycznych (np. zagadnienia prawne). Działania informacyjne służą z kolei upowszechnianiu możliwości, jakie oferuje EFS. Pod pojęciem animacji natomiast kryje się narzędzie promocji lokalnych inicjatyw współpracy, inspirowanie w zakresie kreowania pomysłów na dobre projekty oraz wspierania projektodawców w zakresie diagnozowania lokalnych potrzeb. Co istotne,

pomoc ta jest całkowicie bezpłatna.

ROEFS w Lublinie prowadzony jest przez dwie organizacje działające w partnerstwie: Związek Stowarzyszeń Forum Lubelskich Organizacji Pozarządowych oraz Lubelski Ośrodek Samopomocy. Jest to już III edycja tego Ośrodka, przedłużona w styczniu tego roku o kolejne 6 miesięcy. Zainteresowanie pomocą jaką oferuje jest bardzo duże. W 2007 roku w 64 edycjach szkoleń zorganizowanych przez Ośrodek udział wzięło prawie 1000 osób. Z pomocy doradców skorzystało ponad 130 różnych podmiotów podczas 391 godzin doradztwa. Stale wzrasta zainteresowanie pomocą animatora i nawiązywaniem partnerstw lokalnych.

Regionalny Ośrodek EFS w Lublinie jest miejscem otwartym dla wszystkich, którzy odnajdują szansę rozwoju w możliwo-

ściach, jakie oferuje Fundusz. Kieruje swoje działania do instytucji i organizacji działających na obszarze 10 powiatów: lubelskiego, miasta Lublin, janowskiego, kraśnickiego, łukowskiego, łukowskiego, opolskiego, puławskiego, ryckiego i świdnickiego. Personel naszego Ośrodka podzielił się z Państwem swoimi doświadczeniami i wskaże najlepsze rozwiązania w sięganiu po środki EFS.

Regionalny Ośrodek EFS w Lublinie  
Al. Raclawickie 22,  
20-037 Lublin  
tel.: 081 533 12 17,  
tel./fax: 081 533 12 18  
e-mail: info\_lublin@roefs.pl

Zapraszamy na stronę:  
[www.lublin.roefs.pl](http://www.lublin.roefs.pl)

# Karuzela wniosków ruszyła

27 marca 2008 r. rozpoczęły się pierwsze konkursy w ramach Regionalnego Programu Operacyjnego Województwa Lubelskiego na lata 2007-2013.

niejsza kwota obejmuje rezerwę finansową w wysokości **3 777 507, 61 PLN.** przeznaczoną na dofinansowanie projektów, które pozytywnie

**9 957 833,08 PLN.** Niniejsza kwota obejmuje rezerwę finansową w wysokości **497 891,65 PLN.** przeznaczoną na dofinansowanie projektów, które pozytywnie przejdą procedurę odwoławczą.

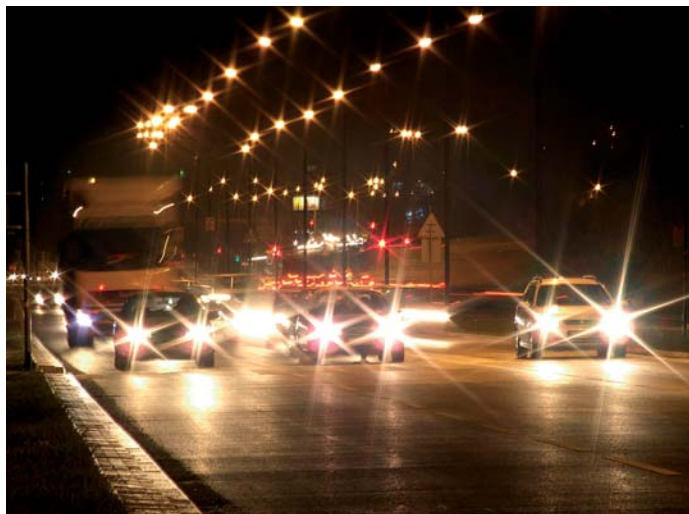
tywnie przejdą procedurę odwoławczą.

Lubelskie ogłosiło konkursy jako czwarte województwo w kraju.

W połowie 2008 roku ruszy kolejny nabór wniosków. Tym razem będą mogli aplikować beneficjenci zainteresowani m.in. zwiększeniem dostępu do szerokopasmowego internetu, wykorzystaniem technik informacyjnych oraz poprawą bezpieczeństwa ekologicznego. Chodzi np. o projekty dotyczące regulacji cieków wodnych, zwiększania naturalnej retencji dolin rzecznych czy robót budowlanych w zakresie urządzeń przeciwpowodziowych.

Naborem objęte będą również wnioski z Osi VII – Kultura, turystyka i współpraca międzyregionalna m.in. w ramach działania VII.3, którego celem jest stworzenie efektywnych powiązań partnerskich we współpracy międzyregionalnej, podniesienie jakości zasobów ludzkich oraz sprzyjanie rozwojowi gospodarki danego regionu. Wnioski, które wpłyną do Departamentu Strategii i Rozwoju Regionalnego będą mogły dotyczyć także poprawy infrastruktury edukacyjnej i sportowej oraz infrastruktury pomocy społecznej.

Więcej informacji o konkursach w ramach RPO znajdą Państwo na naszej stronie [www.rpo.lubelskie.pl](http://www.rpo.lubelskie.pl)



W ramach EFRR dofinansowano projekt obejmujący przebudowę ulicy Jana Pawła II w Lublinie.

Wnioski można było składać na następujące działania:

## 5.2 Lokalny układ transportowy

– Drogi gminne

Na realizację projektów w ramach w/w konkursu przewidziano do rozdysponowania kwotę **49 095 407,94 PLN.** Niniejsza kwota obejmuje rezerwę finansową w wysokości **2 454 770,40 PLN.** przeznaczoną na dofinansowanie projektów, które pozytywnie przejdą procedurę odwoławczą.

– Drogi powiatowe

Na realizację projektów w ramach w/w konkursu przewidziano do rozdysponowania kwotę **49 095 407,94 PLN.** Niniejsza kwota obejmuje rezerwę finansową w wysokości **2 454 770,40 PLN.** przeznaczoną na dofinansowanie projektów, które pozytywnie przejdą procedurę odwoławczą.

## 6.1 Ochrona i kształtowanie środowiska

– Gospodarka wodno-ściekowa

Na realizację projektów w ramach w/w konkursu przewidziano do rozdysponowania kwotę **75 550 152,16 PLN.** Ni-

niejsza kwota obejmuje rezerwę finansową w wysokości **3 777 507, 61 PLN.** przeznaczoną na dofinansowanie projektów, które pozytywnie przejdą procedurę odwoławczą.

– Ochrona przyrody i kształtowanie postaw ekologicznych

Na realizację projektów w ramach w/w konkursu przewidziano do rozdysponowania kwotę **4 158 669,02 PLN.** Niniejsza kwota obejmuje rezerwę finansową w wysokości **207 933,45 PLN.** przeznaczoną na dofinansowanie projektów, które pozytywnie przejdą procedurę odwoławczą.

## 7.1 Infrastruktura kultury i turystyki

– Ochrona dziedzictwa kulturowego – projekty lokalne i regionalne

Na realizację projektów w ramach w/w konkursu przewidziano do rozdysponowania kwotę **11 046 563,68 PLN.** Niniejsza kwota obejmuje rezerwę finansową w wysokości **552 328,18 PLN.** przeznaczoną na dofinansowanie projektów, które pozytywnie przejdą procedurę odwoławczą.

– Infrastruktura kultury

Na realizację projektów w ramach w/w konkursu przewidziano do rozdysponowania kwotę

## 8.1 Infrastruktura dydaktyczna i społeczna szkół wyższych

– Ochrona zdrowia – projekty realizowane przez szpitale – zakup i modernizacja sprzętu medycznego oraz wdrożenia systemów informatycznych

Na realizację projektów w ramach w/w konkursu przewidziano do rozdysponowania kwotę **18 699 740,82 PLN.** Niniejsza kwota obejmuje rezerwę finansową w wysokości **934 987,04 PLN.** przeznaczoną na dofinansowanie projektów, które pozytywnie przejdą procedurę odwoławczą.

– Ochrona zdrowia – projekty realizowane przez szpitale – dostosowanie szpitali do rozporządzenia Ministra Zdrowia w sprawie wymagań, jakim powinny odpowiadać pod względem fachowym i sanitarnym pomieszczenia i urządzenia ZOZ

Na realizację projektów w ramach w/w konkursu przewidziano do rozdysponowania kwotę **28 372 883,13 PLN.** Niniejsza kwota obejmuje rezerwę finansową w wysokości **1 418 644,16 PLN.** przeznaczoną na dofinansowanie projektów, które pozy-



W ramach EFRR dofinansowano projekt: „Modernizacja dachu i elewacji zabytkowego pałacu w Kluczkowicach”



# Harmonogram naborów wniosków na rok 2008 w ramach Osi Priorytetowych III–VIII RPO WL 2007-2013

Oś Priorytetowa / Działanie / Typ projektu	Wysokość alokacji na konkurs (mln Euro) Rezerwa na protesty (mln Euro)*	2008												
		I	II	III	IV	V	VI	VII	VIII	IX	X	XI	XII	
<b>Oś Priorytetowa III: Atrakcyjność obszarów miejskich i tereny inwestycyjne</b>														
3.1. Tworzenie terenów inwestycyjnych	5,2457													
	0,2623													
3.2. Rewitalizacja zdegradowanych obszarów miejskich	14,4261													
	0,7213													
<b>Oś Priorytetowa IV: Społeczeństwo informacyjne</b>														
4.1. Społeczeństwo informacyjne														
Infrastruktura teleinformatyczna oraz system usług na poziomie regionalnym	6,9910													
	0,3495													
Infrastruktura teleinformatyczna oraz system usług na poziomie lokalnym	6,9910													
	0,3495													
<b>Oś Priorytetowa V: Transport</b>														
5.1. Regionalny układ transportowy**														
5.2. Lokalny układ transportowy														
Drogi powiatowe	13,9341													
	0,6967													
Drogi gminne	13,9341													
	0,6967													
5.3. Miejski transport publiczny***	6,5572													
	0,3275													
5.4. Transport kolejowy**														
5.5. Transport lotniczy**														
<b>Oś Priorytetowa VI: Środowisko i czysta energia</b>														
6.1. Ochrona i kształtowanie środowiska														
Gospodarka wodno – ściekowa	21,4424													
	1,0721													
Gospodarka odpadami i ochrona powierzchni ziemi	11,8032													
	0,5902													
Bezpieczeństwo ekologiczne	7,4620													
	0,3731													
Ochrona przyrody i kształtowanie postaw ekologicznych	1,1803													
	0,0590													
6.2. Energia przyjazna środowisku	4,9180													
	0,2459													
<b>Oś Priorytetowa VII: Kultura, turystyka i współpraca międzyregionalna</b>														
7.1. Infrastruktura kultury i turystyki														
Ochrona dziedzictwa kulturowego – projekty lokalne	3,1352													
	0,1568													
Ochrona dziedzictwa kulturowego – projekty regionalne	3,1352													
	0,1568													
Infrastruktura kultury	2,8262													
	0,1413													
Infrastruktura turystyki - projekty lokalne	5,9221													
	0,2961													
Infrastruktura turystyki - projekty regionalne	5,9221													
	0,2961													
7.2. Promocja kultury i turystyki	1,6393													
	0,0820													
7.3. Współpraca międzyregionalna														
Partnerskie inicjatywy międzyregionalne	1,3115													
	0,0656													
Małe inicjatywy międzyregionalne	0,3279													
	0,0164													
<b>Oś Priorytetowa VIII: Infrastruktura społeczna</b>														
8.1. Infrastruktura dydaktyczna i społeczna szkół wyższych	8,8524													
	0,4426													
8.2. Infrastruktura szkolna i sportowa	13,2104													
	0,6605													
8.3. Ochrona zdrowia														
Ochrona zdrowia – projekty realizowane przez szpitale – zakup i modernizacja sprzętu medycznego oraz wdrożenia systemów informatycznych	5,3073													
	0,2654													
Ochrona zdrowia – projekty realizowane przez szpitale – dostosowanie szpitali do rozporządzenia Ministra Zdrowia w sprawie wymagań, jakim powinny odpowiadać pod względem fachowym i sanitarnym pomieszczenia i urządzenia ZOZ	8,0527													
	0,4026													
Ochrona zdrowia – projekty realizowane przez szpitale – termomodernizacja	3,4512													
	0,1726													
Ochrona zdrowia – projekty realizowane przez przychodnie, ośrodki zdrowia i poradnie	4,5676													
	0,2284													
8.4. Pomoc społeczna	1,8655													

\* 5% alokacji przeznaczonej na każdy z konkursów, rezerwa która może być wykorzystana na ewentualne dofinansowanie projektów podlegających procedurze odwoławczej

\*\* Termin ogłoszenia naboru jest uzależniony od przyjęcia Indykatywnego Wykazu Indywidualnych Projektów Kluczowych RPO WL na lata 2007-2013

\*\*\* Termin ogłoszenia naboru jest uzależniony od zatwierdzenia Wytycznych MRR w zakresie finansowania publicznych inwestycji komunikacyjnych poprzez nałożenie obowiązku świadczenia usług publicznych (PSO) na przedsiębiorstwa transportowe

# „Twój pomysł – europejskie pieniądze!”

Pociąg z napisem „Fundusze Europejskie” przyspiesza. Po sukcesie jakim okazał się Zintegrowany Program Operacyjny Rozwoju Regionalnego (ZPORR) lokomotywa wjeżdża na kolejną stację, tym razem pod nazwą „Regionalny Program Operacyjny Województwa Lubelskiego 2007-2013”. O ile w przypadku ZPORR-u do wykorzystania było 201 mln euro, teraz pieniędzy jest prawie sześć razy więcej, bo aż 1,155 miliarda euro!

Rozmawiamy z „maszynistą” RPO WL 2007-2013 Dariuszem Dumkiewiczem Dyrektorem Departamentu Strategii i Rozwoju Regionalnego Urzędu Marszałkowskiego Województwa Lubelskiego.

**– Panie Dyktorze w ramach RPO realizowanych będzie 15 kluczowych inwestycji. Chodzi o rozbudowę portu lotniczego w Świdniku, budowę Centrum Spotkania Kultur w Lublinie, przebudowę stadionu miejskiego przy Alejach Zygmunowskich w Lublinie, System Informacji Przestrzennej Lubelszczyzny oraz projekty dotyczące modernizacji dróg wojewódzkich. Pomówmy o czterech pierwszych:**

– Zaczniemy od tego, że wszystkie te inwestycje znalazły się w tak zwanym Indykatorywnym Wykazie Indywidualnych Projektów Kluczowych (IWIPK). Oznacza to, że projekty te nie będą podlegały późniejszej procedurze konkursowej i nie będą konkurowały o środki z pozostałymi projektami. W wykazie znalazło się 15 przedsięwzięć, których łączna wartość wynosi ponad 278 mln euro. Nie możemy oczywiście zapominać także o bardzo ważnych inwestycjach drogowych. Ich ogólna wartość przekroczyła 167 mln euro.

Priorytetową inwestycją jest rozbudowa portu lotniczego w Świdniku. To, że Lublin i region potrzebują lotniska jest kwestią bezdyskusyjną.



Dariusz Dumkiewicz dyrektor Departamentu Strategii i Rozwoju Regionalnego Urzędu Marszałkowskiego Województwa Lubelskiego w Lublinie

**– Kolejna inwestycja to zagospodarowanie Teatru w Budowie.**

– Zgadza się. Dzięki środkom z RPO będziemy mieli okazję doprowadzić do końca to, czego nie udało się zrobić przez dziesięciolecie. Centrum Spotkania Kultur ma stać się miejscem spotkań na poziomie międzyregionalnym i międzynarodowym. Dzięki niemu będziemy mogli zaprezentować bogactwo dorobku kulturalnego Lubelszczyzny. Koszt budowy Centrum to 37,72 mln euro.

**– Pomówmy teraz o przebudowie stadionu miejskiego przy Alejach Zygmunowskich w Lublinie.**

– Ta inwestycja z pewnością ucieszy kibiców piłki nożnej w naszym mieście i regionie. Tym bardziej, że przed nami Mistrzostwa Europy w 2012 roku. Stadion będzie służył także lubelskim żużlowcom. Po przebudowie zostanie utworzone nowoczesne centrum rekreacyjno-sportowo-rozrywkowe.

Ponadto w otoczeniu stadionu planowana jest budowa basenu olimpijskiego. Na ten projekt przeznaczono 20 mln euro.

**– Równie ważną inwestycją jest budowa „Systemu Informacji Przestrzennej Lubelszczyzny”. Co to takiego Panie Dyktorze?**

Projekt ten jest podstawą dla prawidłowego planowania przestrzennego, zarządzania środowiskiem, transportem czy zarządzania kryzysowego. Dzięki niemu zostanie podniesiona atrakcyjność inwestycyjna Lubelszczyzny oraz przyspieszone zostaną procesy planistyczne i decyzyjne. Celem projektu jest powstanie sieci współpracy pomiędzy jednostkami samorządu terytorialnego, jednostkami naukowo-badawczymi oraz podmiotami sektora przedsiębiorczości, gromadzącymi i przetwarzającymi dane przestrzenne. Na tę inwestycję zostanie przeznaczonych 10 mln euro.

**– Dziękuję za rozmowę.**

## Jest kontrakt są pieniądze

W dniu 6 lutego 2008 r. w Warszawie podpisano 16 kontaktów wojewódzkich. Nasz region reprezentowali Marszałek Województwa Pan Krzysztof Grabczuk oraz Członek Zarządu Pan Marek Flasiński.

Podpisanie kontaktu wojewódzkiego umożliwi przekazanie przez Ministerstwo Rozwoju Regionalnego środków finansowych na realizację Regionalnego Programu Operacyjnego Województwa Lubelskiego.

Kontrakt wojewódzki zawiera:

– zasady udzielania, przekazywania i rozliczania dotacji rozwojowej - środków na realizację regionalnych programów operacyjnych,

– zobowiązania finansowe stron - rządowej oraz Instytucji Zarządzającej RPO WL

– postanowienia w zakresie zasady nadzoru Ministra Rozwoju Regionalnego nad prawidłowością rozdystrybucji środków przez Instytucję Zarządzającą

– zadania Ministra Rozwoju Regionalnego w zakresie koordynacji regionalnych programów operacyjnych.

Kwota przeznaczona na realizację RPO WL na lata 2007-2013 w ramach kontraktu dla województwa lubelskiego wynosi 1 155 854 549 euro.



# Regionalny Program Operacyjny oficjalnie wystartował



Krzysztof Grabczuk Marszałek Województwa Lubelskiego

27 marca 2008 r. w Collegium Małus Akademii Medycznej w Lublinie

odbyła się uroczysta inauguracja Regionalnego Programu Operacyjnego Województwa Lubelskiego na lata 2007-2013. W konferencji w charakterze prelegentów wzięli udział: podsekretarz stanu w Ministerstwie Rozwoju Regionalnego Pan Krzysztof Hetman, Marszałek Województwa Pan Krzysztof Grabczuk, Dyrektor Departamentu Strategii i Rozwoju Regionalnego Pan Dariusz Dumkiewicz, Zastępca Dyrektora Departamentu Strategii i Rozwoju Regionalnego Pan Marek Kowalski oraz Dyrektor Lubelskiej Agencji Wspierania Przedsiębiorczości Pani Renata Siwiec.

Głównym tematem spotkania było omówienie perspektyw rozwoju jakie otwierają się przed Lubelszczyzną w związku z nowym okresem programowania. Omawiano także tematykę związaną z obszarami wsparcia,



Uczestnicy konferencji inaugurującej Regionalny Program Operacyjny Województwa Lubelskiego na lata 2007-2013.

beneficjentami, systemem wyboru projektów oraz harmonogramem konkursów w ramach RPO. Tego sa-

mego dnia ruszyły również pierwsze konkursy w ramach RPO WL 2007-2013.

## Przedsiębiorcy na start!

Jednym z najważniejszych obszarów wsparcia RPO WL 2007-2013 jest sektor małych i średnich przedsiębiorstw. Szacuje się, że wśród zarejestrowanych w województwie podmiotów gospodarczych ponad 95% stanowią przedsiębiorstwa mikro i małe, zatrudniające od 10 do 49 osób. Niewielki jest natomiast udział przedsiębiorstw średnich i dużych, zatrudniających powyżej 50 osób.

Jedną z głównych słabości regionalnego sektora MŚP jest niższy w porównaniu ze średnią w kraju poziom nakładów inwestycyjnych. W związku z tym jednym ze strategicznych działań powinno być bezpośrednie wsparcie dla przedsiębiorstw, które przyczyni się do poprawy ich zdolności finansowej i konkurencyjnej.

Rozwój przedsiębiorstw jest utrudniony ze względu na braki w systemie wsparcia przedsiębiorczości, a także słabo rozwinięty system transferu innowacji i technologii. Przewyciężanie tych słabych stron powinno być fundamentem dla przygotowania i wdrażania kolejnych działań wykorzystujących mocne strony regionu.

W latach 1999-2006 w województwie lubelskim najwięcej środków, bo niemal 60% całej pomocy publicznej, tj. 233 mln euro zostało przeznaczonych na infrastrukturę regionu. Inwe-

stycje w rolnictwo i jego restrukturyzację to ponad 20% środków, co przekłada się na około 80 mln euro, natomiast stosunkowo niewiele, bo jedynie 14 mln euro przeznaczono dla sektora przedsiębiorstw. Biorąc pod uwagę wyżej wspomniane uwarunkowania, opracowano zasady przyznawania dotacji unijnych na rozwój przedsiębiorczości. Środki przeznaczone na działania w ww. zakresie to 317, 86 mln euro. Będą one przyznawane w ramach dwóch osi priorytetowych RPO WL.

Celem I Osi Priorytetowej: „Przedsiębiorczość i Innowacje” jest wzrost konkurencyjności przedsiębiorstw w regionie. Szansą na osiągnięcie celu są dotacje bezwrotne dla nowopowstałych mikroprzedsiębiorstw - wkład ze środków unijnych wynosi 23,12 mln euro, dotacje inwestycyjne dla mikroprzedsiębiorstw (69,35 mln euro), dotacje inwestycyjne dla małych i średnich przedsiębiorstw (69,35 mln euro), dotacje inwestycyjne w zakresie dostosowania przedsiębiorstw do wymogów ochrony środowiska oraz w zakresie odnawialnych źródeł energii (23,12 mln euro), dotacje inwestycyjne w dziedzinie turystyki (46,23 mln euro), nakłady na badania i nowoczesne technologie w strategicznych dla regionu dziedzinach (5,78 mln euro), oraz wzrost

konkurencyjności przedsiębiorstw przez doradztwo (5,78 mln euro).

Ze względu na fakt, że mikroprzedsiębiorstwa mają największy udział w strukturze firm działających w województwie lubelskim, objęte są one wsparciem na dotacje inwestycyjne w wysokości ponad 101 mln euro. Jest to niezwykle istotne, ponieważ zdolność mikroprzedsiębiorstw do utrzymania się na rynku to przede wszystkim zwiększenie możliwości szybkiego rozwoju poprzez realizację inwestycji w krótkim okresie po rozpoczęciu działalności gospodarczej. Wsparcie dla małych i średnich przedsiębiorstw ma na celu poprawę oferty produktowej i technologicznej przedsiębiorstw. Preferowane będą projekty uwzględniające rozwiązania innowacyjne. Jednak należy pamiętać, że dotacje przyznawane w ramach Osi Priorytetowej I: „Przedsiębiorczość i Innowacje” są przeznaczone wyłącznie dla przedsiębiorstw już istniejących.

Dotacje przyznawane w ramach Osi Priorytetowej II „Infrastruktura ekonomiczna” będą przeznaczone na tworzenie nowych funduszy pożyczkowych i poręczeń kredytowych, które ułatwią przedsiębiorcom korzystanie z zewnętrznych, pozabankowych źródeł finansowania inwestycji (34,68 mln euro). Alokacja przyzna-

na na ten priorytet pozwoli także na finansowanie projektów dotyczących specjalistycznych laboratoriów badawczych uczelni wyższych oraz jednostek naukowych (15,03 mln euro). Odbiorcami przeprowadzanych w nich badań będą przedsiębiorstwa zainteresowane pozyskaniem nowych rozwiązań technologicznych, zaawansowanych programów komputerowych oraz usług teleinformatycznych. Wsparcie przeznaczone będzie również na rozwój infrastruktury, zakup niezbędnego wyposażenia oraz poprawę dostępności i jakości funkcjonowania instytucji otoczenia biznesu. Priorytetowo traktowane będą instytucje działające w branżach wysokospecjalistycznych, zajmujące się m.in. dziedziną odnawialnych źródeł energii. Beneficjentami będą między innymi instytucje otoczenia biznesu, szkoły wyższe i jednostki naukowe, przedsiębiorcy, jednostki samorządu terytorialnego.

Realizacja powyższych działań ma na celu rozwój oraz podniesienie konkurencyjności istniejących przedsiębiorstw naszego regionu wobec przedsiębiorstw krajowych i zagranicznych, a co za tym idzie zmniejszenie stopy bezrobocia w województwie lubelskim wynikającym z rozwoju przedsiębiorczości jak i zwiększonej inicjatywy samozatrudnienia.

# Komitet Monitorujący obraduje

Zgodnie z obowiązującymi przepisami celem funkcjonowania **Komitetu Monitorującego RPO WL 2007-2013** jest zapewnienie sprawnego zarządzania i realizacji Regionalnego Programu Operacyjnego Województwa Lubelskiego na lata 2007-2013. Pierwsze posiedzenie Komitetu odbyło się 30 stycznia 2008 r. Obradom przewodniczył marszałek województwa Pan Krzysztof Grabczuk.

Zarząd Województwa reprezentował Pan Marek Flasiński. W spotkaniu – w charakterze obserwatorów – uczestniczyli także przedstawiciele Komisji Europejskiej. Panowie Pascal Boijmans, wicedyrektor wydziału ds. projektów polskich w Dyrekcji Generalnej ds. Polityki Regionalnej oraz Pan Witold Willak.

Podczas spotkania członkowie Komitetu przyjęli regulamin pracy, omówione zostały założenia „Szczegółowego Opisu Osi Priorytetowych Regionalnego Programu Operacyjnego Województwa Lubelskiego -

Uszczegółowienie Programu” oraz systemu realizacji RPO. Uchwałą Komitetu zatwierdzono „Kryteria oceny planu projektu w ramach preselekcji dla I i II Osi Priorytetowej RPO WL”. Przedstawiono również „Kryteria wyboru projektów w ramach Osi Priorytetowych III-IX”.

W trakcie drugiej części posiedzenia, do którego doszło 21 lutego 2008 r. członkowie Komitetu Monitorującego przyjęli „Kryteria wyboru projektów w ramach Osi Priorytetowych III-IX”. Przedstawiony został również projekt dokumentu pt. „Kryteria wyboru projektów I i II Osi Priorytetowej RPO WL na lata 2007-2013” przygotowany przez Lubelską Agencję Wspierania Przedsiębiorczości. W wyniku dyskusji ustalono, iż wszelkie sugestie dotyczące tego dokumentu zostaną zgłoszone telefonicznie lub nadesłane do Instytucji Zarządzającej RPO WL drogą elektroniczną. Po uwzględnieniu zmian uczestnicy spotkania otrzymają zaktualizowany

dokument, aby mogli się z nim zapoznać przed następnym posiedzeniem.

Po raz kolejny Komitet Monitorujący zebrał się 28 marca 2008 r. Członkowie Komitetu przyjęli wówczas Kryteria Wyboru Projektów w ramach I i II Osi Priorytetowej RPO WL, jak również zapoznali się z Pla-

nem Ewaluacji RPO WL na lata 2007-2013 oraz z Okresowym Planem Ewaluacji na rok 2008.

Szczegółowe informacje o Komitecie Monitorującym znajdują Państwo na stronie [www.rpo.lubelskie.pl](http://www.rpo.lubelskie.pl) w zakładce „**Komitet Monitorujący RPO**”.



Pierwsze posiedzenie Komitetu Monitorującego Regionalny Program Operacyjny Województwa Lubelskiego

## Szkolenia zaliczone na 5!

W dniu 19 marca 2008 r. zakończył się cykl szkoleń poświęconych kwestii współfinansowania projektów z funduszy strukturalnych Unii Europejskiej w ramach Regionalnego Programu Operacyjnego Województwa Lubelskiego na lata 2007-2013. Głównym celem spotkań było przedstawienie możliwości finansowania przedsięwzięć oraz procedur i warunków aplikowania o środki w ramach RPO. Spotkania odbywały się w Starostwach Powiatowych. Ich organizatorzy zadbali nie tylko o przygotowanie sali wykładowej, ale także o zapewnienie niezbędnego wyposażenia multimedialnego.

Prowadzący zajęcia eksperci z Departamentu Rozwoju Regionalnego Urzędu Marszałkowskiego Województwa Lubelskiego omawiali m.in. zagadnienia związane z rodzajem kwalifikujących się projektów, typami beneficjentów, wymaganiami formalno-prawnymi dotyczącymi przygotowania inwestycji oraz z finansami i kontrolą projektów. Szkolenia cieszyły się bardzo dużym zainteresowaniem. Wzięło w nich udział blisko tysiąc dwieście osób.

Ogromnym zainteresowaniem cieszy się realizowany obecnie cykl szkoleń nt. „Opracowania studiów wykonalności dla projektów przewidzia-



Szkolenia poświęcone kwestii współfinansowania projektów z funduszy strukturalnych Unii Europejskiej

nych do współfinansowania z funduszy strukturalnych w ramach Regionalnego Programu Operacyjnego na lata 2007-2013.” Pierwsza tura zajęć potrwa do końca maja. Beneficjenci, którzy biorą w nich udział zdobywają

wiedzę z zakresu przygotowania do samodzielnego opracowania studium wykonalności bądź weryfikacji gotowych dokumentów. Po ukończeniu kursu uczestnicy będą potrafili samodzielnie opracować zarówno opisowe

części studium jak i rozdziały obejmujące analizę finansową i ekonomiczną. Szkolenia realizowane są w formie wykładu oraz warsztatów z wykorzystaniem aktywnych metod dydaktycznych.



# Vademecum, czyli co beneficjent wiedzieć powinien

**Cross-financing** – w dosłownym znaczeniu zasada elastycznego i krzyżowego finansowania, polegająca na finansowaniu działań, które należą do obszaru interwencji innego funduszu strukturalnego. Cross-financing dotyczy projektów, które mogą być finansowane jednocześnie z Europejskiego Funduszu Rozwoju Regionalnego i Europejskiego Funduszu Społecznego. Zasadę tę stosuje się jedynie do działań, które są bezpośrednio związane z projektem bądź grupą projektów oraz są niezbędne dla ich prawidłowej realizacji.

**Europejski Fundusz Społeczny EFS** – powstał w 1957 r., na podstawie zapisów art. 123 Traktatu o EWG, jako pierwszy fundusz strukturalny Wspólnot Europejskich. Obecnie zadania EFS to przeciwdziałanie bezrobociu, rozwój zasobów ludzkich, poprawa mobilności geograficznej i zawodowej mieszkańców, społeczne wzmocnienie spójności i integracji. W latach 2007-2013 całość środków finansowych EFS przeznaczona jest na realizację Programu Operacyjnego Kapitał Ludzki.

**Instytucja Pośrednicząca (IP) PO KL** – organ administracji publicznej lub inna jednostka sektora finansów publicznych, której została powierzona, w drodze porozumienia zawartego z Instytucją Zarządzającą, część zadań związanych z realizacją programu operacyjnego.

Zgodnie z regulaminem wewnętrznym Urzędu Marszałkowskiego przyjętym przez Zarząd Województwa Lubelskiego obowiązki IP PO KL pełni jednostka organizacyjna w ramach Urzędu Marszałkowskiego Województwa Lubelskiego – Departament Europejskiego Funduszu Społecznego – realizujący Priorytety VIII i IX PO KL.

**Instytucja Wdrażająca (IP2) PO KL** – podmiot publiczny odpowiedzialny za realizację części priorytetów programu operacyjnego na podstawie porozumienia z Instytucją Pośredniczącą (w województwie lubelskim Wojewódzki Urząd Pracy w Lublinie - realizuje Priorytety VI i VII PO KL).

**Instytucja Zarządzająca (IZ) PO KL** – właściwy minister, minister właściwy do spraw rozwoju regionalnego lub, w przypadku regionalnego programu operacyjnego, zarząd województwa, odpowiedzialni za przygotowanie i realizację programu operacyjnego (Ministerstwo Rozwoju Regionalnego).

**Instytucja Pośrednicząca II stopnia** – podmiot odpowiedzialny za wykonywanie części funkcji związanych z wdrażaniem, kontrolą i monitorowaniem programu operacyjnego na mocy porozumienia z Instytucją Zarządzającą. W przypadku RPO WL 2007-2013 Zarząd Województwa powołał Lubelską Agencję Wspierania Przedsiębiorczości do realizacji zadań związanych z obsługą projektów w ramach Osi Priorytetowej 1: Przedsiębiorczość i innowacje oraz Osi Priorytetowej 2: Infrastruktura ekonomiczna.

**Instytucja Zarządzająca RPO** – właściwy minister albo organ administracji publicznej, odpowiedzialny za przygotowanie, wdrażanie i nadzorowanie realizacji programu operacyjnego. W przypadku RPO WL 2007-2013 funkcję instytucji zarządzającej pełni Zarząd Województwa Lubelskiego.

Zgodnie z regulaminem wewnętrznym Urzędu Marszałkowskiego przyjętym przez Zarząd Województwa Lubelskiego obowiązki IZ RPO WL zostały powierzone jednostce Urzędu Marszałkowskiego Województwa

Lubelskiego – Departamentowi Strategii i Rozwoju Regionalnego.

**Koszty kwalifikowalne** – są to koszty niezbędne dla realizacji projektu, które zostały uwzględnione w budżecie projektu, spełniają wymogi efektywnego zarządzania finansami, są zawarte w wykazie kosztów kwalifikowanych programu operacyjnego oraz są zgodne z przepisami UE i krajowymi.

**Kryteria wyboru projektów** – określony zestaw wymogów formalnych i merytorycznych, które muszą spełnić projekty, aby uzyskać dofinansowanie z programu operacyjnego.

**Kwalifikowalność wydatków** – spełnienie przez wydatki poniesione w ramach programu operacyjnego kryteriów: spójności z postanowieniami przyjętego programu operacyjnego, zgodności z listą wydatków kwalifikowanych określona przez IZ zgodnie z art. 26 ust. 1 pkt 6 ustawy z dnia 6 grudnia 2006 r. o zasadach prowadzenia polityki rozwoju (Dz.U. z 2006. Nr 227, poz.1658) i kryteriów dodatkowych, przewidzianych dla danego źródła finansowania, w przypadku programów finansowanych ze źródeł zagranicznych w ramach danego programu operacyjnego.

**Kryteria kwalifikowalność wydatków** – zbiór wymogów, określających które z kosztów podlegają refundacji ze środków funduszy strukturalnych lub Funduszu Spójności.

**Plan Działań PO KL** – jest to dokument o charakterze operacyjnym, przygotowywanym przez Instytucję Pośredniczącą dla każdego Priorytetu. Obejmuje okres jednego roku budżetowego i ma na celu przed-

stawienie założeń Instytucji Pośredniczącej co do preferowanych form wsparcia (typów projektów), podziału środków finansowych na wybrane typy projektów oraz zasad i terminów wyboru projektów.

**Regionalny Program Operacyjny** – program przygotowany i zarządzany przez Zarząd Województwa, służący realizacji Narodowe Strategiczne Ramy Odniesienia – Narodowa Strategia Spójności, składający się ze strategii oraz spójnego zestawienia priorytetów operacyjnych prowadzących do podniesienia konkurencyjności i zrównoważonego rozwoju danego regionu.

**Wniosek o płatność** – jest dokumentem za pomocą którego beneficjent rozlicza się wydatki w ramach projektu poniesione w danym okresie rozliczeniowym. Wniosek o płatność zawiera dwa ważne elementy: przebieg realizacji projektu oraz informację finansową dotyczącą wniosku.

## Punkt Informacyjny i Naboru Wniosków RPO WL

Urząd Marszałkowski Województwa Lubelskiego w Lublinie  
Departament Strategii i Rozwoju Regionalnego

ul. Czechowska 19, 20-072 Lublin  
tel. 081 441 67 50  
fax 081 441 67 40  
e-mail: [dr@lubelskie.pl](mailto:dr@lubelskie.pl)

[www.rpo.lubelskie.pl](http://www.rpo.lubelskie.pl)

## Punkty Informacyjne RPO WL

Lubelska Agencja Wspierania  
Przedsiębiorczości w Lublinie

ul. Graniczna 4, 20-010 Lublin  
tel. 081 462 38 00  
e-mail: [lawp@lubelskie.pl](mailto:lawp@lubelskie.pl),  
[www.lawp.lubelskie.pl](http://www.lawp.lubelskie.pl)

Filia Urzędu w Chełmie

ul. Plac Niepodległości 1  
22-100 Chełm  
tel. 082 563 02 08  
e-mail: [chelm@lubelskie.pl](mailto:chelm@lubelskie.pl)

Filia Urzędu w Białej Podlaskiej

ul. Warszawska 14  
21-500 Biała Podlaska  
tel. 083 343 58 44  
e-mail: [biala@lubelskie.pl](mailto:biala@lubelskie.pl)

Filia Urzędu w Zamościu

ul. Partyzantów 94  
22-400 Zamość  
tel. 084 638 02 67  
e-mail: [zamosc@lubelskie.pl](mailto:zamosc@lubelskie.pl)

 **0 800 888 776**  
BEZPŁATNA INFOLINIA RPO



## Punkty Informacyjne i Naboru Wniosków PO KL

Urząd Marszałkowski  
Województwa Lubelskiego  
Departament Europejskiego  
Funduszu Społecznego

ul. Czechowska 19, pok.1  
20-072 Lublin  
tel. 081 441 68 43  
fax 081 441 68 53  
e-mail: [efs@lubelskie.pl](mailto:efs@lubelskie.pl)

[www.efs.lubelskie.pl](http://www.efs.lubelskie.pl)

Wojewódzki Urząd Pracy  
w Lublinie

ul. Okopowa 5, pok. 341 B  
20-022 Lublin  
tel. 081 463 53 63  
fax 081 463 53 05  
e-mail: [efs@wup.lublin.pl](mailto:efs@wup.lublin.pl)

## Punkty Informacyjne i Doradcze PO KL

Regionalny Ośrodek EFS Lublin

ul. Aleje Racławickie 22  
20-037 Lublin  
tel. 081 533 12 18, 533 12 17  
fax 081 533 12 18  
e-mail: [biuro@flop.lublin.pl](mailto:biuro@flop.lublin.pl)

Regionalny Ośrodek EFS Chełm

ul. Lwowska 24,  
22-100 Chełm  
tel. 082 562 80 55  
fax 082 562 80 56  
e-mail: [info\\_chelm@roefs.pl](mailto:info_chelm@roefs.pl)

Regionalny Ośrodek EFS  
Biała Podlaska

ul. Brzeska 41 pok. 242,  
21-500 Biała Podlaska  
tel. 083 343 77 63  
fax 083 343 77 63  
e-mail: [info\\_bialapodlaska@roefs.pl](mailto:info_bialapodlaska@roefs.pl)

Regionalny Ośrodek EFS  
Zamość

ul. Partyzantów 3 pok. 27  
22-400 Zamość  
tel. 084 627 11 81  
fax 084 627 18 32  
e-mail: [info\\_zamosc@roefs.pl](mailto:info_zamosc@roefs.pl)

 **0 800 888 337**  
BEZPŁATNA INFOLINIA EFS