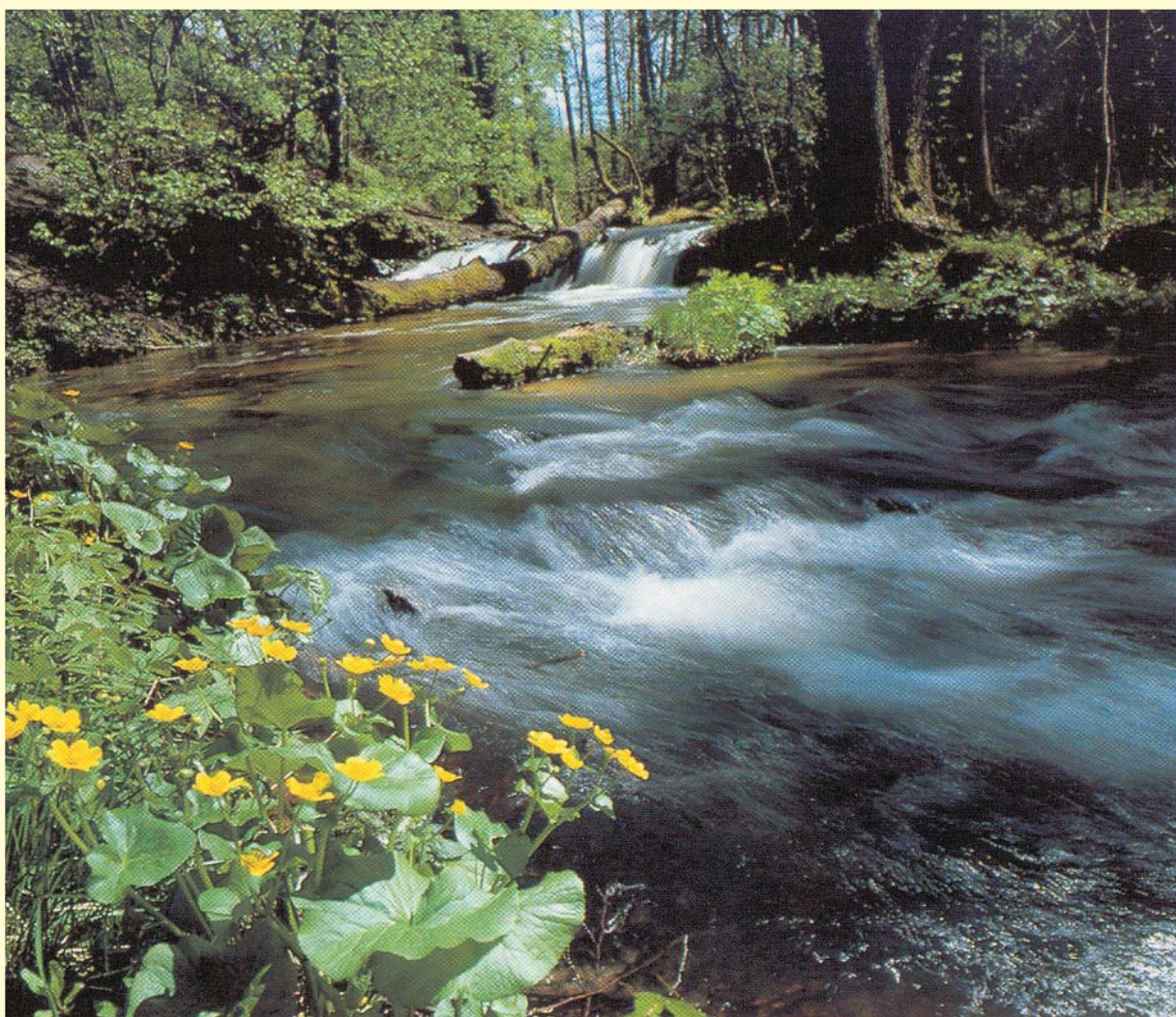




**Program  
ochrony środowiska  
województwa lubelskiego**



**Urząd Marszałkowski  
Województwa Lubelskiego**

**Program  
ochrony środowiska  
województwa lubelskiego**

---

**na lata 2001 - 2015**



**Strategia krótkoterminowa 2004 - 2006**

**LUBLIN  
2005**

**Wykonawca opracowania :**  
**TOWARZYSTWO NAUKOWE ORGANIZACJI i KIEROWNICTWA**  
**Centrum Promocji i Doskonalenia Organizacji i Zarządzania Środowiska w Lublinie**



Projekt okładki  
*Leszek Ostrowski*

Redakcja techniczna  
*Marcin Pastusiak*

Zdjęcia  
*Wiesław Lipiec*

**Główni autorzy opracowania :**

Zdzisław Strycharz - główny autor i koordynator  
Ryszard Jedut  
Janusz Nowakowski  
Andrzej Pichla  
Zbigniew Podlaszewski  
Elżbieta Pomorska  
Beata Sielewicz  
Ryszard Szydeł  
Andrzej Wasilewski

*W imieniu autorów opracowania składam serdeczne  
podziękowania tym wszystkim, którzy służyli nam wiedzą, radą  
i pomysłami i którzy okazali nam dużo życzliwości i wyrozumiałości.*

*Zdzisław Strycharz*

Niniejsze opracowanie sfinansowano ze środków  
Wojewódzkiego Funduszu  
Ochrony Środowiska i Gospodarki Wodnej  
w Lublinie



---

Opracowanie graficzne i projekt okładki:  
S.Q.L. Studio Poligrafii Komputerowej Leszek Ostrowski 20-358 Lublin, ul. Ign. Krasickiego 58, tel./fax (0-81) 743-87-85

Skład, druk, oprawa :  
Wydawnictwo POLIHYMNIA Sp. z o.o. ul. Deszczowa 19, 20-832 Lublin, tel./fax (0-81) 746-97-17  
e-mail: poczta@polihymnia.pl; <http://www.polihymnia.pl>

---



Szanowni Państwo!

Zagadnienia związane z ochroną środowiska na terenie województwa lubelskiego są postrzegane przez wszystkich, zarówno reprezentujących administrację samorządową jak i rządową, przez pryzmat dużej odpowiedzialności za jakość i poziom życia mieszkańców naszego województwa, a także za jego wszechstronny rozwój. Opracowany w roku 2000 „Program ochrony środowiska województwa lubelskiego na lata 2001-2015” określił w sposób zdecydowany zakres prac i potrzeby realizacji projektów służących ochronie środowiska, zarówno w strategii krótkoterminowej (lata 2001-2004), jak i długofalowej (lata 2005-2015).

Przedstawione Państwu opracowanie, konsultowane zarówno ze specjalistami z zakresu przyrody i środowiska, organizacji ekologicznych i wszystkich innych zainteresowanych, jest z jednej strony wymogiem ustawowym, z drugiej zaś w sposób rzetelny przedstawia dokonania za okres 2001-2003 i informuje o projektach, które dla dobra i potrzeb środowiska powinny być realizowane w latach 2004-2006.

Analizując szczegółowo treść opracowania, proszę zwrócić uwagę na ogrom prac wykonanych na rzecz ochrony środowiska w latach 2001-2003 i pokusić się o osobistą ocenę zrealizowanych projektów w stosunku do propozycji potrzeb, o których mowa w projekcie planu na lata 2004-2006, będąc świadomym faktu, że obszar naszego województwa jest wolny od zasadniczych zagrożeń.

To wszystko sprawia, że chcąc stworzyć warunki do prawidłowego rozwoju gospodarczego, zachowując zasadę zrównoważonego rozwoju i chcąc jednocześnie dotrzymywać zobowiązań wynikających z naszego członkostwa w Unii Europejskiej – musimy być świadomi potrzeby nieustannego inwestowania w ekologię.

Nasza wspólna praca na rzecz ekologii ma na celu zapewnienie maksymalnego rozwoju województwa, przy minimum negatywnych skutków tego rozwoju dla środowiska, wszystko po to, by zapewnić jego mieszkańcom właściwy poziom życia.

Dlatego też dziękuję wszystkim, którzy przyczynili się do powstania tego opracowania i oddaję w Państwa ręce ten ekologiczny dokument z przekonaniem, że zostanie przyjęty z należąca mu życzliwością i oceną.

**Uchwała Nr XXIX/411/04**  
**Sejmiku Województwa Lubelskiego**  
**z dnia 28 grudnia 2004 r.**

**w sprawie uchwalenia „Programu ochrony środowiska województwa lubelskiego na lata 2004-2006”.**

Na podstawie art. 18 pkt 2 i 20 ustawy z dnia 5 czerwca 1998 r. o samorządzie województwa (Dz. U. z 2001 r. Nr 142, poz. 1590 z późn. zm.) w związku z art. 18 ust. 1 ustawy z dnia 27 kwietnia 2001 r. Prawo ochrony środowiska (Dz. U. Nr 62, poz. 627 z późn. zm.) – Sejmik Województwa Lubelskiego uchwała, co następuje:

§ 1

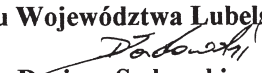
Sejmik Województwa Lubelskiego uchwała przedstawiony przez Zarząd Województwa Lubelskiego „**Program Ochrony Środowiska województwa lubelskiego na lata 2004-2006**” stanowiący załącznik do uchwały.

§ 2

Wykonanie uchwały powierza się Zarządowi Województwa Lubelskiego.

§ 3

Uchwała wchodzi w życie z dniem podjęcia.

**Przewodniczący**  
**Sejmiku Województwa Lubelskiego**  
  
**Dariusz Sadowski**

# SPIS TREŚCI

<b>Wstęp</b> .....	11
<b>Rozdział 1</b>	
<b>Strategia krótkoterminowa na lata 2004-2006</b> .....	13
1.1. Wprowadzenie .....	13
1.2. Rozwój gospodarczy .....	14
1.2.1. Przemysł .....	14
1.2.2. Gospodarka odpadami przemysłowymi .....	15
1.2.3. Strefy (centra gospodarcze) .....	17
1.2.4. Przetwórstwo zdrowej żywności .....	17
1.2.5. Usługi .....	18
1.3. Rozwój rolnictwa (ekostandaryzacja zrównoważonego rolnictwa). .....	20
1.3.1. Intensyfikacja rolnictwa .....	20
1.3.2. Rolnictwo ekologiczne .....	21
1.4. Zmiany krajobrazowe .....	22
1.5. Zmiany społeczne .....	23
1.6. Wzmocnienie sektora działalności pozarolniczej na wsi .....	25
1.7. Infrastruktura techniczna na obszarach wiejskich .....	26
1.7.1. Gospodarka ciepła i energetyczna .....	26
1.7.2. Gospodarka odpadami .....	26
1.7.3. Gospodarka wodno-ściekowa .....	27
1.8. Aspekty społeczno-edukacyjne .....	28
1.8.1. Nauka (edukacja ekologiczna) .....	30
1.9. Urbanizacja .....	31
1.10. Gospodarka odpadami komunalnymi .....	32
1.11. Gospodarka wodno-ściekowa .....	32
1.11.1. Ochrona przeciwpowodziowa .....	34
1.12. Ciepłownictwo .....	44
1.13. Turystyka .....	44
1.13.1. Turystyka przyjazna środowisku – agroturystyka .....	44
1.13.2. Rozwój infrastruktury turystycznej .....	45
1.14. Transport i komunikacja .....	46

1.14.1. Drogownictwo i transport samochodowy .....	46
1.14.2. Kolejnictwo.....	83
1.14.3. Transport lotniczy .....	83
1.15. Ruch przygraniczny.....	84
1.16. Przyroda i zasoby naturalne .....	87
1.16.1. Ochrona najcenniejszych gatunków roślin i zwierząt .....	87
1.16.2. Ochrona zasobów mineralnych i ochrona powierzchni ziemi.....	91
1.16.2.1 Ochrona zasobów mineralnych.....	91
1.16.2.2 Ochrona gleb .....	92
1.16.2.3 Ochrona przeciwosuwiskowa.....	93
1.16.3. Ochrona lasów .....	94
1.16.4. Ochrona zasobów wodnych.....	95
1.16.5. Obszary chronione .....	120
1.17. Aspekty transgraniczne związane z ochroną środowiska .....	121

## **Rozdział 2**

<b>Organizacja zarządzania środowiskiem .....</b>	<b>123</b>
2.1. Wprowadzenie .....	123
2.2. Podstawowy schemat funkcjonowania służb ekologicznych .....	124
2.3. Schemat zarządzania programem .....	125
2.4. Uczestnicy i współpraca w ramach wdrażania programu .....	126
2.5. Monitoring .....	126
2.5.1. Monitoring jakości środowiska .....	127
2.5.2. Monitoring polityki ochrony środowiska.....	127
2.6. Koszty realizacji programu.....	128
2.7. Źródła i struktura finansowania.....	128
2.8. Efekty ekologiczne realizacji programu ochrony środowiska .....	129

## **Rozdział 3**

<b>Zakończenie.....</b>	<b>131</b>
-------------------------	------------

<b>Literatura .....</b>	<b>133</b>
-------------------------	------------

<b>Streszczenie planu gospodarki odpadami dla województwa lubelskiego.....</b>	<b>135</b>
--	------------

## Wstęp

W roku 2000 z inicjatywy Urzędu Marszałkowskiego w Lublinie nastąpiła oficjalnie promocja „Programu ochrony środowiska województwa lubelskiego na lata 2001-2015”. Program, jak stwierdzili jego autorzy, ma kreować politykę rozwoju województwa, co z jednej strony ma prowadzić do rozwoju gospodarczego regionu, z drugiej zaś zapewnić racjonalne korzystanie z zasobów przyrody, zgodnie z zasadą zrównoważonego rozwoju.

Zasady funkcjonowania „Programu” określają dwa rodzaje strategii:

- Strategia długoterminowa do roku 2015
- Strategia krótkoterminowa w okresach kilkuletnich, pierwszy zaplanowano na lata 2001-2004

Potrzeba dokonywania okresowej analizy dotyczącej sposobu realizacji „Programu”, wielkości uzyskiwanych efektów, czy ewentualnych korekt jest podstawą do sporządzenia kolejnych strategii krótkoterminowych.

Przeobrażenia, jakie dokonały się na terenie województwa lubelskiego od roku 2000 miały również swoje przełożenie na zagadnienia ekologiczne, a tym samym na stan środowiska. Efektem tych przemian są coraz większe nakłady na ekologię, rosnąca świadomość ekologiczna, czy coraz większa odpowiedzialność za środowisko. To wszystko sprawiło, że potrzeba dokonań jest wynikiem właśnie tych zaistniałych faktów.

Ożywienie działalności ekologicznej ma również swoje źródło w ramach bezpłatnej pomocy finansowej pochodzącej przede wszystkim ze środków Unii Europejskiej. Forma ta jest wzmocniona od chwili wejścia Polski do Unii Europejskiej w dniu 1 maja 2004 roku, poprzez możliwość korzystania z funduszu spójności i funduszy strukturalnych.

Pierwszym etapem realizacji Programu była zaplanowana strategia krótkoterminowa na lata 2001-2004. Mając jednak na względzie okresy czasowe, dla których przewiduje się wsparcie finansowe ze środków Unii Europejskiej, a także stanowisko Ministerstwa Środowiska w tej kwestii. Zakres czasowy nieco zmodyfikowano.

Stąd też, w oparciu o powyższe założenia, pierwszą strategię krótkoterminową przyjęto na okres 2001-2003 i przygotowano stosowne sprawozdanie.

Natomiast okres czasowy dla kolejnej strategii krótkoterminowej ustalono na lata 2004-2006. Zatem dla tego okresu przygotowano niezbędne działania i projekty ekologiczne do realizacji.

Ponadto zostanie zwrócona szczególna uwaga na organizację zarządzania środowiskiem, monitoring środowiska, a także zostaną oszacowane koszty realizacji Programu. Zaproponowane będą także zasady nadzoru nad oceną realizacji Programu. Należy wyrazić przekonanie, że opracowanie, które przekazujemy w Państwa ręce,



pozwole na ocenę dotyczącą stanu środowiska naszego województwa, po zapoznaniu się z efektami, jakie udało się uzyskać w latach 2001-2003. Wykaz zadań, które powinny być realizowane w latach 2004-2006 przybliżą kolejne zamierzenia ekologiczne, ich zasięg, spodziewane efekty i koszty, jakie będą poniesione.

Dla wszystkich obserwatorów śledzących poczynania ekologiczne na terenie województwa lubelskiego niniejsze opracowanie powinno być inspiracją do włączenia się w to wspólne dzieło, któremu na imię EKOLOGIA. Zebrane uwagi, spostrzeżenia, krytyczne oceny będą przyjmowane ze zrozumieniem i wykorzystane w pracy zarówno dla nadzorujących realizację Programu, jak też dla tych, którym przyjdzie ocenić okres realizacji 2004-2006 i przedstawić propozycję na kolejne lata.

Jednocześnie należy podkreślić, że to tak istotne dla województwa lubelskiego opracowanie będzie oparte na następujących dokumentach:

- Polityce Ekologicznej Państwa
- Strategii rozwoju województwa lubelskiego
- Programie ochrony środowiska województwa lubelskiego na lata 2001-2015
- Krajowym Programie Oczyszczania Ścieków Komunalnych
- Wojewódzkim Programie Gospodarki Odpadami
- Wojewódzkim Programie Gospodarki Wodnej
- Zintegrowanym Programie Operacyjnym Rozwoju Regionalnego 2004-2006

W ten sposób chcemy stworzyć dokument spójny zarówno z polityką ekologiczną państwa, jak i z programami wojewódzkimi.

Ponadto zgodnie z wymogami zostanie zamieszczone streszczenie wojewódzkiego planu gospodarki odpadami.

Należy zatem wyrazić przekonanie, że nasze wspólne działania, zaangażowanie w realizację tak istotnych dla województwa projektów wypromują Lubelszczyznę na region w pełni przyjazny środowisku i zamożny.

# Rozdział 1 Strategia krótkoterminowa na lata 2004-2006

## 1.1. Wprowadzenie

W oparciu o sprawozdanie z realizacji zadań w okresie 2001-2003, określono zalety i wady strategii krótkoterminowej nawiązującej do „Programu Ochrony Środowiska woj. lubelskiego na lata 2001-2015”. Był to pierwszy okres wdrażania „Programu”, stąd niezbędne do wyciągnięcia są wnioski, które będą skutkować w kolejności strategii krótkoterminowej, tym razem na lata 2004-2006.

Zgodnie z obowiązującym ustawodawstwem (art.14. ust.1, ustawy z dnia 27 kwietnia 2001r. – Prawo Ochrony Środowiska – (Dz.U. Nr 63, poz.627), przedmiotowa strategia powinna określać:

- cele ekologiczne
- priorytety ekologiczne
- rodzaj i harmonogram działań proekologicznych
- środki niezbędne do osiągnięcia celów, w tym mechanizmy prawno-ekonomiczne i środki finansowe.

Bazując na tych przesłankach niezbędnym jest, aby powyższe elementy przedstawić w sposób szczegółowy. Muszą one być zbieżne z polityką ekologiczną państwa, muszą określać czasową realizację zadań, określać przewidywane efekty ekologiczne, zakładane nakłady finansowe, czy źródła ich pozyskiwania. Realizowane projekty i zadania muszą być konsekwencją założeń wynikających z polityki ekologicznej państwa, zarówno w zakresie rodzaju zadań, czasu ich realizacji, jak też uzyskania określonych efektów ekologicznych.

Należy również uwzględnić nasze członkostwo w Unii Europejskiej od pierwszego maja 2004 roku zarówno w wymiarze obowiązków – ustalenia negocjacyjne w obszarze ŚRODOWISKO – jak również możliwość korzystania z dotacji poprzez fundusz spójności, jak i fundusze strukturalne.

W tej części opracowania należy zwrócić uwagę na sposób realizacji projektów w poszczególnych branżach. W wymiarze potrzeb podaje się cele do osiągnięcia, strategię i podmioty odpowiedzialne bądź realizujące poszczególne działania. I tak, dla branż gdzie określone działania mają charakter scentralizowany, np. ranga krajowa lub wojewódzka, udało się zgromadzić konkretne materiały dotyczące sposobu i zasad realizacji konkretnych projektów w latach 2004-2006. Dane te z krótkim komentarzem zostały dołączone do niniejszego opracowania. W przypadku zaś pozostałych dziedzin związanych ze środowiskiem przyjmuje się potrzeby, które w latach 2004-2006 powinny być realizowane. Natomiast trudno w sposób jednoznaczny określić miejsce, zakres, nakłady finansowe. Dlatego też bardzo istotnym zadaniem jest sprawne funkcjonowanie komitetu sterującego, który powinien nadzorować

sposób realizacji zadań dla tego okresu oraz ustalenie zasad pozyskiwania informacji od różnych instytucji i podmiotów, aby mógł oceniać postęp w realizacji zadań i uzyskiwane efekty rzeczowe i ekologiczne. Zwraca się uwagę na ten fakt już dzisiaj, opierając się na doświadczeniach przy zbieraniu niezbędnych informacji dotyczących realizacji Programu w okresie 2001-2003, w którym to czasie komitet sterujący nie działał, gdyż nie został powołany.

## **1.2. Rozwój gospodarczy**

### **1.2.1. Przemysł**

#### **Cele do roku 2006**

- Racjonalne wykorzystanie surowców, dążenie do minimalizacji zużycia wody, energii, dążenie do ograniczania ilości wytwarzanych odpadów dla wszystkich podmiotów gospodarczych na terenie województwa.
- Wprowadzenie w kolejnych zakładach systemów ISO 14001
- Rozpropagowanie roli systemu EMAS i jego znaczenia dla ekologii w poszczególnych podmiotach gospodarczych
- Wydawanie pozwoleń zintegrowanych zgodnie z prawnym harmonogramem

#### **Strategia**

- Wykorzystywanie pozwoleń zintegrowanych lub pozwoleń cząstkowych do:
- Racjonalnej gospodarki surowcami
- Racjonalnej gospodarki wodami podziemnymi, zgodnie z polityką gospodarowania w układzie zlewniowym
- Efektywnej gospodarki wodno-ściekowej
- Stosowania do celów technologicznych wód powierzchniowych
- Stosowania technologii bez- i niskoodpadowej
- Stosowania paliw ekologicznych i zasobów odnawialnych
- Propagowanie stosowania zamkniętych obiegów wód technologicznych
- Propagowanie wprowadzania energooszczędnych technologii, a także wprowadzania wysokosprawnych źródeł energii
- Udzielanie wsparcia podmiotom gospodarczym aktywnym ekologicznie (posiadającym certyfikaty, wprowadzającym nowe, oszczędne technologie) przy ich ubieganiu się o środki finansowe na realizację projektów o charakterze ekologicznym
- Zwiększenie liczby konsultantów wprowadzających systemy ekologiczne, m.in. ISO 14001, czy EMAS

- Podnoszenie poziomu wiedzy, dotyczącej zarządzania środowiskowego w zakładzie pracy poprzez cykle szkoleń i wymianę doświadczeń z ośrodkami o uznanej renomie i tradycji

#### **Podmioty realizujące działania:**

- Podmioty gospodarcze
- Urząd Marszałkowski
- Lubelski Urząd Wojewódzki
- Starostwa
- Gminy
- Regionalny Zarząd Gospodarki Wodnej
- Wojewódzki Inspektorat Ochrony Środowiska
- Narodowy, Wojewódzki Fundusz Ochrony Środowiska i Gospodarki Wodnej oraz Fundusze na szczeblu powiatu i gminy
- Ośrodki naukowo-badawcze i akademickie
- Stowarzyszenia naukowo-techniczne, np. Naczelna Organizacja Techniczna, Towarzystwo Naukowe Organizacji i Kierownictwa

### **1.2.2. Gospodarka odpadami przemysłowymi**

Plan Gospodarki Odpadami dla województwa lubelskiego powstał jako realizacja ustawy z dnia 27 kwietnia 2001 r. o odpadach (Dz.U. Nr 62, poz. 628, z późn. zm.), która w rozdziale 3, Art. 14 – 16 wprowadza obowiązek opracowywania planów na szczeblu krajowym, wojewódzkim, powiatowym i gminnym.

Streszczenie zamieszczono na końcu opracowania.

#### **Cele do roku 2006**

- Opracowanie programu likwidacji wyrobów zawierających w swoim składzie azbest
- Opracowanie programu likwidacji odpadów medycznych
- Poszukiwanie nowych form wykorzystania odpadów przemysłowych
- Rekultywacja obszarów zdegradowanych

#### **Strategia**

- Zaostrzenie kontroli dotyczących ilości wytwarzanych odpadów, sposobu ich transportu i miejsca magazynowania, składowania bądź unieszkodliwiania
  - Wytypowanie lokalizacji miejsc właściwych do składowania wyrobów zawierających azbest
  - Likwidacja składowiska odpadów przemysłowych na terenie Cementowni „Chełm”

- Przeprowadzenie prac studialnych, które określiłyby ewentualne potrzeby w zakresie utylizacji odpadów przemysłowych, m.in. poprzez ich przekształcenie termiczne lub składowanie w wyrobiskach pokopalnianych KWK Bogdanka
- Kontynuowanie prac badawczo-wdrożeniowych w zakresie gospodarczego wykorzystania odpadów przemysłowych w budownictwie drogowym i innych gałęziach gospodarki
- Kontynuowanie zgodnie z programem zatwierdzonym przez Wojewodę Lubelskiego rekultywacji terenów zdegradowanych skałą płoną z KWK Bogdanka i pyłami dymnicowymi z elektrociepłowni i ciepłowni
- Przeprowadzenie prac studialnych dotyczących wykorzystania hałdy w KWK Bogdanka dla potrzeb sportowych czy rekreacyjnych
- Rekultywacja składowiska po byłych Zakładach Metalurgicznych „URSUS” w Dorohuczycy
- Przyspieszenie rekultywacji składowiska odpadów garbarskich w Sernikach i podjęcia działań związanych z rekultywacją składowiska w Orchówku
- Rozwiązanie problemu spalarni odpadów medycznych dla województwa lubelskiego
- Rekultywacja terenów zakładowego składowiska popiołu i żużla Z.A. „Puławy” S.A. w Puławach
- Kontynuowanie prac nad wykorzystaniem do spalania w cementowniach „CHEŁM” i „REJOWIEC”
- Opracowanie i wydanie aktualnego katalogu firm zajmujących się utylizacją, recyklingiem, odzyskiem lub unieszkodliwieniem odpadów
- Dokonanie przeglądu i aktualizacji wszystkich punktów kasacji pojazdów mechanicznych posiadających zgodę Wojewody Lubelskiego na taką działalność
- Kontynuowanie procesu wydawania pozwoleń zintegrowanych dla instalacji związanych z odpadami przemysłowymi
- Przygotowanie koncepcji składowisk odpadów niebezpiecznych
- Kontynuowanie rekultywacji lotnisk w Białej Podlaskiej i Dęblinie

### **Podmioty realizujące działania**

- Urząd Marszałkowski
- Lubelski Urząd Wojewódzki
- Wojewódzki Inspektorat Ochrony Środowiska
- Narodowy, Wojewódzki Fundusz Ochrony Środowiska i Gospodarki Wodnej oraz Powiatowe i Gminne Fundusze Ochrony Środowiska i Gospodarki Wodnej
- Starostwa
- Gminy
- Podmioty gospodarcze

- KWK Bogdanka, Zakłady Azotowe Puławy
- Elektrociepłownie i ciepłownie
- Ośrodki akademickie, naukowe i stowarzyszenia naukowo-techniczne, m.in. NOT, TNOiK

### **1.2.3. Strefy (centra gospodarcze)**

#### **Cel do roku 2006**

- Przestrzeganie zapewnienia zasad zrównoważonego rozwoju przy ustalaniu lokalizacji stref, czy zakładów przemysłowych

#### **Strategia**

- Kontynuacja tworzenia na bazie istniejących terenów przeznaczonych pod działalność przemysłową parków technologicznych, czy przemysłowych w największych ośrodkach miejskich województwa, m.in. w Lublinie, Białej Podlaskiej, Chełmie, Puławach, Zamościu
  - Ostateczne uregulowanie stosunków własnościowych
  - Wyposażenie terenów przemysłowych w infrastrukturę drogową i komunalną
  - Prowadzenie prac studialnych mających na celu wskazywanie nowych atrakcyjnych obszarów przeznaczonych do działalności gospodarczej, m.in. obszarów zlokalizowanych w pobliżu przejść granicznych, węzłów komunikacyjnych i na terenach istniejących zakładów przemysłowych

#### **Podmioty realizujące działania**

- Urząd Marszałkowski
- Lubelski Urząd Wojewódzki
- Ośrodki odpowiedzialne za tworzenie programów zagospodarowania przestrzennego
  - Wojewódzki Inspektorat Ochrony Środowiska
  - Starostwa
  - Gminy
  - Inwestorzy krajowi i zagraniczni

### **1.2.4. Przetwórstwo zdrowej żywności**

#### **Cele do roku 2006**

- Program dla województwa lubelskiego dotyczący lokalizacji zakładów przetwórstwa zdrowej żywności
  - Kontynuowanie organizacji sprawnie działającego zaplecza przetwórstwa zdrowej żywności

### **Strategia**

- Propagowanie działań zmierzających do powstawania kolejnych zakładów przetwórstwa produktów ekologicznych
  - Wspieranie grup i związków producenckich zrzeszających producentów produktów ekologicznych
    - Popieranie zakładów przetwórstwa produktów ekologicznych przy ubieganiu się o dotacje lub kredyty przeznaczone na realizację projektów ekologicznych związanych z funkcjonowaniem zakładów
      - Organizowaniem odczytów, szkoleń podnoszących poziom wiedzy ekologicznej niezbędnej przy prowadzeniu działalności gospodarczej

### **Podmioty realizujące działanie**

- Urząd Marszałkowski
- Lubelski Urząd Wojewódzki
- Starostwa powiatowe
- Gminy
- Ośrodki naukowe, m.in. Akademia Rolnicza w Lublinie, Instytut Uprawy, Nawożenia i Gleboznawstwa w Puławach
  - Wojewódzki Ośrodek Doradztwa Rolniczego w Lublinie, z siedzibą w Końskowoli
    - Inspekcje działające na rzecz rolnictwa
    - Narodowy, Wojewódzki Fundusz Ochrony Środowiska i Gospodarki Wodnej oraz Powiatowe i Gminne Fundusze Ochrony Środowiska i Gospodarki Wodnej
    - Organizacje działające na rzecz rolnictwa ekologicznego
    - Inwestorzy krajowi i zagraniczni

## **1.2.5. Usługi**

### **Cele do roku 2006**

- Bezwzględne przestrzeganie w planach zagospodarowania przestrzennego gmin dokładnej lokalizacji centrów usługowych celem ograniczenia ich uciążliwości

### **Strategia**

- Wprowadzenie zasady bezwzględnego zabezpieczenia centrów usługowych w podstawowe media (woda, ścieki, ogrzewanie, prąd) z gminnych systemów
  - Uzależnienie funkcjonowania centrów usługowych od zabezpieczenia właściwych dróg dojazdowych i niezbędnej ilości miejsc parkingowych
  - Systematyczna kontrola zasady postępowania podmiotów funkcjonujących w centrach usługowych w zakresie gospodarki odpadami

### **Podmioty realizujące działania**

- Urząd Marszałkowski
- Lubelski Urząd Wojewódzki
- Wojewódzki Inspektorat Ochrony Środowiska
- Wojewódzka Stacja Sanitarno-Epidemiologiczna
- Starostwo Powiatowe
- Gminy
- Ośrodki odpowiedzialne za tworzenie planów zagospodarowania przestrzennego

### **Strategia**

- Minimalizacja wpływu na środowisko i człowieka nowoczesnych usług telekomunikacyjnych

### **Cele do roku 2006**

- Analiza potencjalnych możliwości lokalizacji inwestycji związanych z usługami telekomunikacyjnymi na etapie ustalania planów zagospodarowania przestrzennego, bądź jego zmian
  - Bezwzględna potrzeba szczegółowej analizy raportu oceny oddziaływania na środowisko przy wydawaniu stosownych decyzji dla podmiotów telekomunikacyjnych
  - Badania i ciągły monitoring wpływu nowoczesnych usług telekomunikacyjnych na środowisko i człowieka

### **Podmioty realizujące działania**

- Lubelski Urząd Wojewódzki
- Starostwa
- Gminy
- Wojewódzki Inspektorat Ochrony Środowiska
- Wojewódzka Stacja Sanitarno-Epidemiologiczna
- Operatorzy Telefonii Komórkowej

### **Cele do roku 2006**

- Dalsze sukcesywne ograniczanie emisji gazów i pyłów wprowadzanych do powietrza z największych źródeł emisji, w możliwym do osiągnięcia stopniu
  - Promocja działań zmierzających do zwiększenia udziału energii pozyskiwanej ze źródeł odnawialnych



## **Strategia**

- Zwiększenie udziału energii odnawialnej w ramach łącznej rocznej ilości energii wytwarzanej z 2,65% w roku 2003 do 3,6% w roku 2006 poprzez udrażnianie programu wykonawczego rozwoju energetyki odnawialnej
  - Zmniejszenie zużycia energii na jednostkę produkcyjną
  - Zmniejszenie zużycia energii na cele socjalno-bytowe, m.in. poprzez termomodernizację oraz programy edukacyjne
  - Zmniejszenie strat w sieci poprzez stosowanie systematycznego monitoringu
  - Przestrzeganie w procedurach administracyjnych dotrzymywania standardów emisyjnych poprzez wydawane pozwolenia cząstkowe na wprowadzanie gazów i pyłów do powietrza oraz pozwolenia zintegrowanego na eksploatację instalacji
    - Propagowanie dalszego rozwoju infrastruktury poprzez rozbudowę sieci gazowych, szczególnie na terenach wiejskich oraz rozbudowę sieci ciepłych
    - Propagowanie rozwiązań pozwalających na eliminację zanieczyszczeń już w trakcie prowadzonych procesów technologicznych
    - Wsparcie prac naukowo-badawczych w dziedzinie pozyskiwania energii ze źródeł alternatywnych
    - Monitoring jakości powietrza

## **Podmioty realizujące zadania**

- Urząd Marszałkowski
- Lubelski Urząd Wojewódzki
- Starostwa
- Gminy
- Ośrodki naukowo-badawcze
- Fundusze ekologiczne
- Wojewódzki Inspektorat Ochrony Środowiska
- Energetyka zawodowa

## **1.3. Rozwój rolnictwa (ekostandaryzacja zrównoważonego rolnictwa).**

### **1.3.1. Intensyfikacja rolnictwa**

#### **Cel do roku 2006**

- Ułatwianie gospodarstwom rolnym ich dostosowanie do standardów Unii Europejskiej

### **Strategia**

- Wyposażenie gospodarstw rolnych w urządzenia do przechowywania nawozów naturalnych
- Wyposażenie gospodarstw rolnych produkujących mleko do standardów Unii Europejskiej pod względem zdrowia publicznego
- Wyposażenie gospodarstw rolnych w urządzenia niezbędne w dziedzinie ochrony środowiska konieczne w produkcji rolnej

### **Cel do roku 2006**

- Poprawa konkurencyjności oraz trwałego i zrównoważonego rozwoju sektora rolnego

### **Strategia**

- Wsparcie restrukturyzacji gospodarstw rolnych
- Wsparcie restrukturyzacji przemysłu rolno-spożywczego
- Wspieranie zrównoważonego rozwoju obszarów wiejskich

### **Cel do roku 2006**

- Rozwój lokalny na terenach wiejskich

### **Strategia**

- Przeciwdziałanie marginalizacji społecznej i ekonomicznej oraz poprawa warunków życia
- Wykorzystanie potencjału kulturowego, turystycznego i przyrodniczego
- Rozwój dróg lokalnych i pozostałej infrastruktury komunalnej w celu podniesienia atrakcyjności rejonu

### **Podmioty realizujące działania**

- Jednostki rządowe
- Jednostki samorządowe
- Fundusze ekologiczne
- Fundusze strukturalne Unii Europejskiej

## **1.3.2. Rolnictwo ekologiczne**

### **Cele do roku 2006**

- Zwiększenie areалу przeznaczanego dla potrzeb rolnictwa ekologicznego
- Promocja rolnictwa ekologicznego

### **Strategia**

- Opracowanie potencjalnych rejonów na terenie województwa lubelskiego, na których może być prowadzona rolnicza produkcja ekologiczna
- Prowadzenie ciągłej edukacji zachęcającej rolników do prowadzenia gospodarstw ekologicznych
  - Podniesienie świadomości ekologicznej wśród mieszkańców wsi
  - Rozpropagowanie zasad dobrej praktyki rolniczej
  - Popieranie rolników ubiegających się o wsparcie finansowe niezbędne do funkcjonowania gospodarstw ekologicznych
- Dążenie do utworzenia na terenie województwa lubelskiego kolejnych gospodarstw ekologicznych

### **Podmioty realizujące działania:**

- Lubelski Urząd Wojewódzki
- Urząd Marszałkowski
- Lubelska Izba Rolnicza
- Wojewódzki Ośrodek Doradztwa Rolniczego
- Starostwa
- Gminy
- Inwestorzy krajowi i zagraniczni

## **1.4. Zmiany krajobrazowe**

### **Cele do roku 2006**

- Zachowanie tożsamości krajobrazu przyrodniczego i kulturowego oraz rewitalizacja terenów zdegradowanych przyrodniczo
- Przeciwdziałania degradacji struktury ekologicznej i fizjonomii krajobrazu obszarów rolniczych
  - Ochrona terenów otwartych o szczególnych walorach widokowych
  - Ochrona przed zainwestowaniem dolin rzecznych oraz struktur przyrodniczych o dużym znaczeniu dla funkcjonowania środowiska (korytarze ekologiczne)

### **Strategia**

- Opracowanie i wprowadzenie do planów zagospodarowania przestrzennego wytycznych w zakresie ochrony terenów oraz wytycznych architektonicznych służących ochronie krajobrazu oraz kultywowaniu regionalnych cech budownictwa, realizacja założeń planu zagospodarowania przestrzennego województwa w zakresie głównych kierunków polityki przestrzennej.

- Opracowanie i popularyzacja wzorników architektury regionalnej dla poszczególnych rejonów województwa, zwłaszcza Polesia, Roztocza, strefy nadbużańskiej i nadwiślańskiej.

- Promocja wśród rolników korzyści z zachowania drobnoprzestrzennych form krajobrazowych, tj. miedz, zadrzewień śródpolnych, oczek wodnych, torfowisk itp., wykorzystanie instrumentów Planu Rozwoju Obszarów Wiejskich na lata 2004-2006 dla ochrony tożsamości krajobrazu wiejskiego.

- Ochrona, rewaloryzacja i rewitalizacja układów zieleni miejskiej i wiejskiej, w tym starych i zabytkowych parków oraz alei.

- Zapewnienie skutecznej ochrony różnorodności biologicznej rzek i odtworzenie ich ciągłości ekologicznej.

- Wdrożenie sprzyjających przyrodzie metod ochrony przeciwpowodziowej.

- Obejmowanie ochroną terenów cennych przyrodniczo w skali gminy jako użytki ekologiczne lub zespoły przyrodniczo – krajobrazowe, popularyzacja tej formy ochrony wśród rolników, stymulowanie samorządów gmin do podejmowania działań w tym zakresie.

- Budowa aktywności obywatelskiej w zakresie ochrony tożsamości krajobrazu przyrodniczego i kulturowego oraz troski o piękno krajobrazu.

#### **Podmioty realizujące działania:**

- Urząd Marszałkowski Województwa Lubelskiego
- Lubelski Urząd Wojewódzki
- Wojewódzki Ośrodek Doradztwa Rolniczego
- Agencja Modernizacji i Restrukturyzacji Rolnictwa
- Dyrekcje Parków Narodowych i Zarządy Parków Krajobrazowych
- Samorządy gmin
- Wojewódzki Zarząd Melioracji i Urządzeń Wodnych
- Regionalny Zarząd Gospodarki Wodnej
- Organizacje społeczne
- Fundusze ekologiczne i środki budżetowe

## **1.5. Zmiany społeczne**

### **Cel do roku 2006:**

- Przeciwdziałanie i zwalczanie długotrwałego bezrobocia

### **Strategia:**

- Ograniczenie zjawiska długotrwałego bezrobocia i zapobieganie wpadaniu w długotrwałe bezrobocie

- Ograniczanie przyczyn długotrwałego bezrobocia poprzez oferowanie bezrobotnym aktywnych form przeciwdziałania bezrobociu oraz działań na rzecz poprawy zdolności do zatrudnienia

#### **Podmioty realizujące działanie**

- Wojewódzkie Urzędy Pracy,
- Organizacje pozarządowe,
- Jednostki samorządu terytorialnego,
- Ośrodki pomocy społecznej,
- Instytucje szkoleniowe.

#### **Cel do roku 2006:**

- Promocja aktywnej polityki społecznej poprzez wsparcie grup szczególnego ryzyka.

#### **Strategia:**

- Ograniczenie zjawiska wykluczenia społecznego i przygotowanie osób zagrożonych wykluczeniem społecznym do wejścia i integracji na otwartym rynku pracy
- Utrzymanie zatrudnienia lub powrotu do czynnego życia zawodowego poprzez różne działania mające na celu zwiększenie zdolności do zatrudnienia.

#### **Podmioty realizujące działanie**

- Jednostki naukowo – badawcze
- Organizacje pracodawców
- Związki zawodowe
- Ochotnicze Hufce Pracy

#### **Cel do roku 2006:**

- Zwiększenie dostępu do edukacji - promocja kształcenia przez całe życie

#### **Strategia:**

- Promowanie kształcenia przez całe życie poprzez zwiększanie dostępu do edukacji na wszystkich poziomach kształcenia- od edukacji przedszkolnej do kształcenia ustawicznego osób dorosłych, ze szczególnym uwzględnieniem potrzeb osób zamieszkałych na terenach wiejskich.
- Zapewnienie warunków do kształcenia ze szczególnym uwzględnieniem tematyki ekologicznej rolnictwa i obszarów wiejskich
- Ułatwienie edukacji poprzez pozyskiwanie środków dotacyjnych na prowadzenie nauki

**Podmioty realizujące działania:**

- Organizacje pozarządowe
- Centrum Metodyczne Pomocy Psychologiczno-Pedagogicznej,
- Ministerstwo Edukacji Narodowej i Sportu,
- Szkoły wyższe,
- Jednostki naukowe,

**1.6. Wzmocnienie sektora działalności pozarolniczej na wsi****Cele do roku 2006**

- Poprawa dochodów w rolnictwie i na wsi.
- Wielofunkcyjność wsi i rolnictwa.
- Ograniczenie bezrobocia ludności wiejskiej.

**Strategia**

• Inicjowanie możliwości zatrudnienia na obszarach wiejskich w charakterze np.: ekoochroniackie jako uzupełnienie istniejących służb ochrony lasów, parków narodowych czy krajobrazowych wzorując się na środowiskowych funkcjach ochronnych straży miejskiej

• Różnicowanie działalności rolniczej i zbliżonej do rolnictwa w celu zapewnienia różnorodności działań lub alternatywnych źródeł dochodów (agroturystyka, rękodzielnictwo, rzemiosło, drobne usługi o charakterze lokalnym)

• Umożliwianie i sprzyjanie tworzeniu mikroprzedsiębiorstw o charakterze gospodarczym

**Podmioty realizujące działania:**

- Jednostki samorządu terytorialnego
- Związki i stowarzyszenia
- Regionalne i lokalne organizacje turystyczne
- Samorzady zawodowe sektora turystyki
- Organizacje pozarządowe o charakterze non-profit, działające w sektorze turystyki (w tym stowarzyszenia, fundacje)
- Przedsiębiorstwa
- Parki Narodowe, Parki krajobrazowe
- Nadleśnictwa
- Uzdrowiska, zakłady lecznictwa uzdrowiskowego

## **1.7. Infrastruktura techniczna na obszarach wiejskich**

### **1.7.1. Gospodarka cieplna i energetyczna**

#### **Cel do roku 2006**

- Obniżenie niskiej emisji o 3-5% w stosunku do roku 2003

#### **Strategia**

- Rozbudowa sieci gazowych na terenach wiejskich łącznie z przyłączami
- Modernizacja systemu ogrzewania oraz termomodernizacja budynków
- Prowadzenie wśród mieszkańców wsi szkoleń informacyjnych dotyczących zakazu stosowania w indywidualnych paleniskach odpadów komunalnych i przemysłowych
  - Wsparcie finansowe dla podmiotów indywidualnych i zbiorowych realizujących zadania dla podmiotów w ramach likwidacji niskiej emisji

#### **Podmioty realizujące działania**

- Urząd Marszałkowski
- Lubelski Urząd Wojewódzki
- Starostwa
- Gminy
- Fundusze ekologiczne
- Podmioty gospodarcze – wykonawcy projektów

### **1.7.2. Gospodarka odpadami**

#### **Cele do roku 2006**

- Zmniejszenie o 8-10% odpadów składowanych na składowiskach w stosunku do roku 2003
- Zwiększenie o 8-10% ilości odzyskiwanych surowców wtórnych w stosunku do roku 2003
- Wprowadzenie w kolejnych 10 gminach segregacji odpadów /posiadających urzędzenia do segregacji/
  - Rozpowszechnienie selektywnej zbiórki odpadów w dalszych 30 do 50 gminach

#### **Strategia**

- Modernizacja istniejących składowisk odpadów

- Systematyczne podnoszenie poziomu wiedzy w zakresie gospodarki odpadami wśród młodzieży i dorosłych poprzez stosowanie różnych form edukacyjnych (pogadanki, filmy, konkursy, wycieczki)
- Likwidacja dzikich składowisk odpadów

#### **Podmioty realizujące działania**

- Gminy
- Starostwa
- Ośrodki edukacyjne
- Urząd Marszałkowski
- Lubelski Urząd Wojewódzki
- Fundusze ekologiczne
- Organizacje pozarządowe

### **1.7.3. Gospodarka wodno-ściekowa**

#### **Cele do roku 2006**

- Zwiększenie o 5-10% korzystających z sieci wodociągowych na obszarach wiejskich w stosunku do roku 2003
- Zwiększenie o 5-10% korzystających z sieci kanalizacyjnych na obszarach wiejskich w stosunku do roku 2003

#### **Strategia**

- Dalszy konieczny rozwój sieci wodociągowych i kanalizacyjnych na obszarach wiejskich
- Propagowanie potrzeby realizacji Krajowego Programu Oczyszczania Ścieków Komunalnych
  - Modernizacja istniejących ujęć i stacji uzdatniania wody
  - Modernizacja istniejących oczyszczalni ścieków
  - Budowa nowych ujęć i stacji uzdatniania wody
  - Promowanie budowy przydomowych oczyszczalni ścieków na obszarach, gdzie zbiorowa kanalizacja nie ma ekonomicznego uzasadnienia

#### **Podmioty realizujące działania**

- Lubelski Urząd Wojewódzki
- Urząd Marszałkowski
- Starostwa
- Gminy
- Fundusze ekologiczne



## 1.8. Aspekty społeczno-edukacyjne

W 2001 roku powstała „Narodowa strategia edukacji ekologicznej”. Założenia tego dokumentu powinny zostać przeniesione do programu ochrony środowiska dla województwa. Narodowa strategia przyjmuje następujące cele edukacji ekologicznej:

- kształtowanie pełnej świadomości i budzenie zainteresowania społeczeństwa wzajemnie powiązаныmi kwestiami ekonomicznymi, społecznymi, politycznymi i ekologicznymi,
- umożliwienie każdemu człowiekowi zdobywanie wiedzy i umiejętności niezbędnych dla poprawy stanu środowiska,
- tworzenie nowych wzorców zachowań, kształtowanie postaw, wartości i przekonań jednostek, grup i społeczeństw, uwzględniających troskę o jakość środowiska.

Cele zawarte w Strategii dotyczą najważniejszych kwestii i obszarów działania. Powinny być przełożone na konkretne zadania w Narodowym Programie Edukacji Ekologicznej oraz na programy lokalne, służące szybkiej realizacji zadań edukacyjnych, promujących ideę ekorozwoju przez poszczególne podmioty realizujące projekty edukacyjne. Podstawowe cele Narodowej Strategii Edukacji Ekologicznej są następujące:

1. Upowszechnianie idei ekorozwoju we wszystkich sferach życia, uwzględniając również pracę i wypoczynek człowieka, czyli objęcie permanentną edukacją ekologiczną wszystkich mieszkańców Rzeczypospolitej Polskiej.
2. Wdrożenie edukacji ekologicznej jako edukacji interdyscyplinarnej na wszystkich stopniach edukacji formalnej i nieformalnej.
3. Tworzenie wojewódzkich, powiatowych i gminnych programów edukacji ekologicznej, stanowiących rozwinięcie Narodowego Programu Edukacji Ekologicznej, a ujmujących propozycje wnoszone przez poszczególne podmioty realizujące projekty edukacyjne dla lokalnej społeczności.
4. Promowanie dobrych doświadczeń z zakresu metodyki edukacji ekologicznej.

Do podstawowych zadań na szczeblu województwa należy podejmowanie i wspieranie działań mających na celu kształtowanie świadomości ekologicznej przez:

- Gromadzenie, opracowywanie i przekazywanie informacji o stanie środowiska.
- Prowadzenie szkoleń zawodowych w zakresie prawa, zarządzania, technik ochrony środowiska, zagospodarowania przestrzennego, źródeł finansowania ochrony środowiska.
- Działalność wydawnicza oraz produkcję filmów i innych materiałów posiadających walory edukacyjne.

- Organizowanie kampanii informacyjno-edukacyjnych.

Dla realizacji tych celów wojewódzkie służby ochrony środowiska winny:

- Podjąć działania prawne w zakresie wyraźnego przypisania obowiązków dotyczących edukacji ekologicznej do zadań administracji rządowej stopnia terenowego, wraz ze wskazaniem źródeł ich finansowania.

- Opracować wojewódzkie programy edukacji ekologicznej wynikające z założeń Narodowej Strategii Edukacji Ekologicznej oraz zadań Narodowego Programu Edukacji Ekologicznej.

- Podjąć działania w zakresie utrzymania istniejących i racjonalnego tworzenia nowych placówek do spraw informacji i edukacji ekologicznej.

- Upowszechniać informacje o podejmowanych akcjach, kampaniach i działaniach na rzecz aktywnej ochrony środowiska w województwie, regionie, Polsce i na świecie.

- Wspomagać prowadzenie edukacji ekologicznej przez samorządy, lokalne organizacje pozarządowe i grupy obywatelskie.

- Wspomagać istniejące oraz tworzyć nowe ośrodki edukacji ekologicznej o zasięgu regionalnym i ponadregionalnym.

Edukacja ekologiczna powinna być także realizowana w samorządach. Decyzje podejmowane na szczeblu lokalnym oddziałują bezpośrednio na środowisko człowieka w miejscu jego zamieszkania. Umacnianie samorządności związane jest m.in. z odpowiedzialnością samorządu terytorialnego za sprawy ochrony środowiska i edukacji środowiskowej. Na samorządach spoczywa również obowiązek określania celów i form tej edukacji, uwzględniających specyfikę regionu, lokalną tożsamość i tradycję kulturową. Wśród trzech ukształtowanych poziomów samorządności w Polsce, wrażliwą i szczególnie ważną rolę należy przypisać powiatom. Tam lokalne inicjatywy obywatelskie powinny zetknąć się z programami krajowymi i europejskimi. W tym celu organy samorządowe powinny:

- Współdziałać, przy opracowywaniu i realizacji lokalnych programów edukacji ekologicznej, wynikających z Narodowej Strategii Edukacji Ekologicznej oraz lokalnej Agendy 21, z organizacjami, instytucjami, Kościołami i Związkami Wyznaniowymi, zakładami pracy, przedstawicielami społeczności lokalnych.

- Utrzymywać ścisłą współpracę ze szkołami, zapewniając im warunki do prowadzenia edukacji ekologicznej.

- Zapewnić społeczeństwu dostęp do niezbędnych informacji przydatnych w procesie podejmowania decyzji dotyczących zarządzania środowiskiem.

W województwie lubelskim jest wiele obszarów o cennych walorach przyrodniczych i kulturowych. Są wśród nich 2 parki narodowe i 17 krajobrazowych, 17 obszarów chronionego krajobrazu, 86 rezerwatów przyrody. Wyróżniają się one ogrom-

nym bogactwem zasobów przyrodniczych oraz dysponują znacznym potencjałem organizacyjnym, który może i powinien stać się podstawą edukacji ekologicznej.

Edukacja ekologiczna powinna być również rozwijana i prowadzona na terenie Leśnych Kompleksów Promocyjnych, ogrodów botanicznych, arboretów, ogrodów pałacowych, parków dworskich i innych tego typu obiektów.

Dla rozwoju tej działalności należy:

- Prowadzić działania w zakresie edukacji ekologicznej na wszystkich obszarach cennych przyrodniczo, obejmując nimi również społeczności lokalne.
- Oferowane formy edukacji ekologicznej dostosować do potrzeb i możliwości grup wiekowych i zawodowych.
- Sukcesywnie rozszerzać działalność edukacyjną i informacyjno-wydawniczą.

### **1.8.1. Nauka (edukacja ekologiczna)**

#### **Cel do roku 2006**

- Skoordynowanie działań prowadzonych w zakresie edukacji ekologicznej

#### **Strategia**

- Powołanie wojewódzkiego zespołu koordynującego edukację ekologiczną na poziomie województwa
- Opracowanie wojewódzkiego programu edukacji ekologicznej, wynikającego z założeń Narodowej Strategii Edukacji Ekologicznej.
- Utworzenie wojewódzkiego centrum edukacji i informacji ekologicznej.
- Utworzenie sieci ośrodków edukacyjnych o zasięgu lokalnym i regionalnym, oraz wspieranie istniejących i tworzenie nowych placówek realizujących edukację ekologiczną.

#### **Cel do roku 2006**

- „Uatrakcyjnienie” edukacji ekologicznej

#### **Strategia**

- Rozszerzanie terenowych form edukacji ekologicznej w oparciu o infrastrukturę parków narodowych, krajobrazowych i lasów państwowych.
- Rozszerzanie oferty wydawniczej i informacyjnej, produkcji filmów, programów radiowych i telewizyjnych oraz innych materiałów posiadających walory edukacyjne.
- Rozwój nieformalnych form edukacji ekologicznej
- Prowadzenie szkoleń zawodowych w zakresie prawa, zarządzania, technik ochrony środowiska, zagospodarowania przestrzennego, źródeł finansowania ochrony środowiska, warsztatów dla nauczycieli.

### **Podmioty realizujące działania**

- Urząd Marszałkowski Województwa Lubelskiego
- Lubelski Urząd Wojewódzki
- Dyrekcje Parków Narodowych i Zarządy Parków Krajobrazowych
- Samorządy powiatowe i gminne
- Organizacje społeczne
- Kuratorium Oświaty i Wychowania
- Szkolnictwo wszystkich poziomów nauczania
- Państwowa Inspekcja Sanitarna
- Fundusze ekologiczne i środki budżetowe

## **1.9. Urbanizacja**

### **Cel do roku 2006**

- Rozwój terenów rekreacyjnych w miastach i ich okolicach

### **Strategia**

- Utworzenie „zielonych pierścieni” wokół miast w formie zieleni miejskiej i podmiejskich kompleksów leśnych
- Budowa zbiorników wodnych z rekreacyjnym wykorzystaniem
- Budowa obiektów związanych z rekreacją (boiska, baseny, korty tenisowe)
- Utworzenie centrów rekreacyjno-sportowo-wypoczynkowych

### **Cel do roku 2006**

- Ochrona terenów uzdrowiskowych

### **Strategia**

- Przygotowanie do realizacji obwodnicy w Nałęczowie
- Kontynuowanie prac dotyczących ustanowienia terenów uzdrowiskowych w Wąwolnicy, Biszczy i Osuchach
- Zachowanie cennych walorów klimatycznych i leczniczych

### **Podmioty realizujące działania**

- Lubelski Urząd Wojewódzki
- Urząd Marszałkowski
- Starostwa i gminy
- Organizacje turystyczne
- Stowarzyszenia regionalne
- Parki krajobrazowe
- Fundusze ekologiczne i środki budżetowe

## 1.10. Gospodarka odpadami komunalnymi

### Cele do roku 2006

- Ograniczenie ilości odpadów składowanych na wyspiskach o 8-10% w relacji do roku 2003
- Budowa kolejnych Zakładów Zagospodarowania Odpadów Komunalnych

### Strategia

- Akcja edukacyjna zakrojona na szeroką skalę
- Wspieranie gmin propagandowo i finansowo w rozszerzaniu zakresu prowadzenia segregacji u źródła dla gmin już stosujących te metody
  - Pozyskiwanie nowych gmin do prowadzenia segregacji u źródła poprzez edukację i wspomaganie zachętami finansowymi
  - Opracowanie programu likwidacji dzikich wyspisk odpadów w układzie powiatu
  - Uporządkowanie stanu formalno-prawnego funkcjonujących składowisk komunalnych
    - Promocja powstania zakładów recyklingu odpadów budowlanych
    - Zorganizowanie Regionalnego Centrum Recyklingu Odpadów w Lublinie lub jego okolicach
    - Przygotowanie niezbędnych dokumentów do budowy nowych Zakładów Zagospodarowania Odpadów Komunalnych (szczegółowy harmonogram realizacji zamieszczony jest w Planie Gospodarki Odpadami Województwa Lubelskiego)

### Podmioty realizujące działania

- Urząd Marszałkowski
- Lubelski Urząd Wojewódzki
- Starostwa
- Gminy
- Fundusze ekologiczne
- Pozarządowe organizacje ekologiczne
- Szkoły wszystkich szczebli
- Podmioty gospodarcze

## 1.11. Gospodarka wodno-ściekowa

### Cel do roku 2006

- Zwiększenie o 3-5% ilości mieszkańców korzystających z wody na terenach miejskich

### **Strategia**

- Rozbudowa sieci wodociągowych i przyłączy
- Zmniejszenie awaryjności sieci wodociągowych
- Zmniejszenie strat wody w sieci w stosunku do roku 2003

### **Cel do roku 2006**

- Dalsze porządkowanie gospodarki ściekowej w miastach

### **Strategia**

- Realizacja zadań wynikająca z Krajowego Programu Oczyszczania Ścieków Komunalnych
- Redukcja związków biogenych
- Minimalizacja odorów
- Rozbudowa sieci kanalizacyjnych
- Zagospodarowywanie osadów ściekowych

### **Cel do roku 2006**

- Porządkowanie gospodarki ściekami deszczowymi

### **Strategia**

- Modernizacja istniejących systemów kanalizacji deszczowej
- Budowa nowych sieci kanalizacyjnych odbierających wody deszczowe
- Budowa podczyszczalni wód deszczowych

### **Podmioty realizujące działania**

- Urząd Marszałkowski
- Lubelski Urząd Wojewódzki
- Gminy wiejskie
- Fundusze ekologiczne
- Przedsiębiorstwa obsługujące miejskie systemy zaopatrzenia w wodę odbierające ścieki i eksploatujące urządzenia do oczyszczania ścieków

Inwestycje zaplanowane i ujęte w krajowym programie oczyszczania ścieków komunalnych dla aglomeracji powyżej 2000RLM w zakresie kanalizacji i oczyszczalni ścieków w latach 2004-2006 w układzie zlewniowym rzek: Wisły, Wieprza, Sanu i Bugu, zestawiono w tabelach 13-16 przy pkt. 1.16.4.

### 1.11.1. Ochrona przeciwpowodziowa

#### **Cel do roku 2006**

- Dalsza poprawa ochrony przeciwpowodziowej

#### **Strategia**

- Opracowanie planów i projektów ochrony przeciwpowodziowej na poziomie województwa, starostwa i gminy
  - Budowa, modernizacja obwałowań na terenach zagrożonych powodzią ze szczególnym uwzględnieniem rzeki Wisły
    - Prowadzenie szerokiej akcji edukacyjnej wśród ludności zamieszkującej tereny zagrożone powodzią

#### **Podmioty realizujące działania**

- Lubelski Urząd Wojewódzki
- Urząd Marszałkowski
- Starostwa
- Gminy
- Regionalny Zarząd Gospodarki Wodnej
- Wojewódzki Zarząd Melioracji i Urządzeń Wodnych
- Straż pożarna zawodowa i ochotnicza
- Fundusze ekologiczne

Wykaz zadań inwestycyjnych w zakresie ochrony przeciwpowodziowej na terenie województwa lubelskiego w latach 2004-2006 zestawiono w tabeli

**Tabela 8. Wykaz zadań inwestycyjnych w zakresie ochrony przeciwpowodziowej planowanych do wykonania w latach 2004-2006 na terenie województwa lubelskiego**

L.p.	Nazwa zadania inwestycyjnego	2004 r.				2005 r.				2006 r.			
		Rodzaj urządzeń p. powodz.	Jedn.	Zakres rzeczowy	Wartość zadaniazł.	Rodzaj urządzeń p.powodz.	Jedn.	Zakres rzeczowy	Wartość zadania zł.	Rodzaj urządzeń p. powdz.	Jedn.	Zakres rzeczowy	Wartość zadania zł.
1.	2. Modernizacja obwałowania rzeki Wisły na odc. Jaroszyn-Łęka-Regów II	3.	4.	5.	6.	7.	8.	9.	10.	11.	12.	13.	14.
1.	- obiekt 4, km 6+020 - 8+550 - obiekt 5, km 8+550 - 9+220 - obiekt 6, drogi dojazdowe gmina Puławy	obwałowanie drogi przeciww.	km	3,200 4,183	6664033								
2.	Modernizacja obwałowania rz. Wisły w dol. Puławsko-Parchacko -Bochotnickiej, obiekt 3, obwałowanie km 9+495 - 10+550 i przepust wałowy miasto Puławy	obwałowanie przepust	km szt.	1,055 1	3562418								
3.	Remont pompowni Popów, Gmina Annapol	pompownia	szt.	1	987576								
4.	Remont pompowni Wilków II Gmina Wilków	pompownia	szt.	1	1385109								
5.	Modernizacja obwałowania rzeki Wisły w dol. Opolskiej, km 0+000 - 2+680 - obiekt 1, km 0+000 - 1+350 gmina Łaziska	obwałowanie	km	1,350	2406681								



6.	Remont koryta rzeki Uherka, km 33+040 – 35+500 gm.	regul. rzeki	km	2,460	427339														
7.	Remont stacji pomp Janowiec, gmina Janowiec	pompo-wnia	szt.	1	3000129														
8.	Modernizacja obwałowania rzeki Wieprz - Wał Skoki, km 0+000 – 2+100, gm. Puławy	obwało-wanie	km	2,100	981900														
9.	Modernizacja obwałowania rzeki Wisła – Wał Sadłowice, km 0+000 – 3+800, gm. Puławy	obwało-wanie	km	3,800	3402935														
10.	Remont pompowni Masów, miasto Dęblin																		
11.	Remont koryta rz. Wzrzelówka w km 0+000 -14+730 wraz ze strefą ujściową dopływów o długości 0,840 km gm. Łaziska i gm. Wilków	regul. rzeki	km	15,570	2756930														
12.	Modernizacja obwałowania rz. Wisły w dol. Puławsko-Parchacko –Bochornickiej - obiekt 4, km 5+680 - 5+990 - obiekt 8, km 4+580 - 5+680 - wał główny, km 4+292-4+670 - wał poprzeczny miasto Kazimierz Dln.	obwało-wanie	km	1,788	6599995														

13.	Modernizacja lewostronnego wstecznego obwałowania rzeki Chodelki, km 0+000 - 6+115 - obiekt 1, km 0+000 - 1+900 gm. Wilków									obwałowanie	km	1,900	4995679				
14.	Modernizacja obwałowania wstecznego rzeki Sanny, km 0+000 – 8+835 - obiekt 1, km 0+000-2+060 miasto-gmina Annopol									obwałowanie	km	2,060	3395227				
15.	Modernizacja obwałowania rz. Wisły w dol. Opolskiej, km 11+403 – 12+903 - obiekt 1, km 11+403 – 12+903 - obiekt 2, km 12+903 – 14+408 gm. Łaziska i gm. Wilków									obwałowanie	km	3,000	8406059				
16.	Modernizacja obwałowania rz. Wisły w dol. Puławsko-Parchacko - Bochońckiej - obiekt 7, km 5+990-6+915 - obiekt 6, km 6+915-8+300 - obiekt 5, km 8+300-9+495 miasto Puławy									obwałowanie	km	3,505	8459325				

17.	Budowa obwałowania rz. Bug w mieście Terespol -Aleja Marzeń					obwałowanie	km	0,305	750000					
18.	Modernizacja obwałowania rz. Wisły w dolinie Opolskiej, km 0+000 – 2+680 obiekt 2, km 1+350 – 2+680 gm. Łaziska					obwałowanie	km	1,330	1100000					
19.	Modernizacja obwałowania wstecznego rzeki Sanny w dolinie Janiszowskiej w km 0+000-8+835 - obiekt 3, modernizacja pompowni „Opoka”					pompownia	szt.	1	1500000					
20.	Modernizacja obwałowania rzeki Sanny w dolinie Janiszowskiej, km 0+000 – 8+835 obiekt 2, km 2+060 – 4+550 miasto-gmina Annopol									obwałowanie	km	2,490	3400000	
21.	Modernizacja obwałowania wstecznego rzeki Sanny w dolinie Janiszowskiej, km 0+000-8+835 - obiekt 4, km 4+550 – 6+220 miasto – gmina Annopol									obwałowanie	km	1,670	2300000	

22.	Modernizacja obwałowania wstecznego rzeki Sanny w dolinie Janiszowskiej, km 0+000-8+835 - obiekt 5, km 6+220 - 8+835 miasto-gmina Annpol										obwałowanie	km	2,615	3600000
23.	Modernizacja lewostronnego wstecznego obwałowania rz. Chodelki, km 0+000 - 6+115 obiekt 2, km 1+900 - 3+800 gmina Wilków										obwałowanie	km	1,900	4000000
24.	Modernizacja lewostronnego wstecznego obwałowania rzeki Chodelka, km 0+000 - 6+115 obiekt 3, km 3+900 - 6+115 gmina Wilków										obwałowanie	km	2,315	4700000
25.	Modernizacja obwałowania rzeki Wisły w dolinie Opolskiej w km 20+318 - 23+028 i obwałowania wstecznego prawego rzeki Chodelka, km 0+000 - 3+400 obiekt 1, km 20+318 - 21+700 gmina Wilków										obwałowanie	km	1,328	300000

26.	Modernizacja obwałowania rzeki Wisły w dolinie Opoleskiej, km 20+318 – 23+028 i obwałowania wstępnego prawego rzeki Chodelki, km 0+000 – 3+400 - obiekt 2, km 21+700 – 23+028 gm. Wilków									obwałowanie	km	1,328	1000000
27.	Modernizacja obwałowania rzeki Wisły w dolinie Opoleskiej w km 20+318 – 23+028 i obwałowania wstępnego prawego rzeki Chodelki, km 0+000 – 3+400 - obiekt 3, km 23+028 – 23+418 gmina Wilków									obwałowanie	km	0,390	1000000
28.	Modernizacja obwałowania rz. Wisły w dolinie Janiszowskiej -zad. 1. Janiszów – Zabelcze, km 0+000 (8+080) – 3+820 (11+900) - obiekt 1, km 0+000 (8+080) 1+710 (9+790) miasto-gmina Annopol									obwałowanie	km	1,710	3500000

29.	Modernizacja obwałowania rzeki Wisły w dolinie Janiszowskiej zad. 1. Janiszów – Zabełcze, km 0+000 (8+080) – 3+820 (11+900) - obiekt 2, km 1+710 (9+790) - 3+820 (11+900) miasto – gmina Annpol												obwałowanie	km	2,110	4100000
30.	Modernizacja pompowni w Terespolu w dolinie rzeki Bug												pompownia	szt.	1	1600000
31.	Modernizacja obwałowania rz. Wisły w dolinie Puławsko-Parchacko-Bochońskiej, km 0+000 – 4+980 - obiekt 1, km 0+000 – 0+762 - obwałowanie wsteczne miasto Kazimierz												obwałowanie	km	0,762	2700000
32.	Modernizacja obwałowania rzeki Wisły w dolinie Puławsko-Parchacko-Bochońskiej, km 0+000- 4+580 - obiekt 2, km 0+762 – 2+262 miasto – gmina Kazimierz												obwałowanie	km	1,500	5200000

33.	Modernizacja obwałowania rzeki Wisły w dolinie Puławsko - Parchacko-Bochornickiej, km 0+000 – 4+580 - obiekt 3, km 2+262 – 3+639 miasto Kazimierz Dłn.										obwałowanie	km	1,377	4500000
34.	Modernizacja obwałowania rzeki Wisły w dolinie Janiszowskiej Zad. II Zabelcze – Opoka, km 3+820 (1+900) – 7+080 (15+160) - obiekt 1, km 3+820 (11+900) - 5+260 (13+340)										obwałowanie	km	1,440	2800000
35.	Modernizacja korpusu obwałowania w Gołębiu, km 2+500-8+700 - obiekt 1, km 2+500 – 3+300 gm. Puławy										obwałowanie	km	0,800	2000000
36.	Modernizacja korpusu wału Gołąb, km 2+500 – 8+700 - obiekt 2, km 3+300 – 8+700 gmina Puławy										obwałowanie	km	5,4	1280000

37.	Rozbudowa obwałowania rzeki Wisły w dolinie Opolskiej km 2+680 – 11+040 - obiekt 1, km 2+680 - 3+650 gmina Łaziska										obwałowanie	km	0,970	2000000
38.	Rozbudowa obwałowania wstecznego na rzece Wieprz, km 0+000 – 4+027 - obiekt 1, km 0+000 – 1+000										obwałowanie	km	1,000	2000000
39.	Modernizacja zbiornika wodnego w Nieliszu na rzece Wieprz										zbiornik	mln. m3/ ha	19,5/ 1060	50533000
											obwałow. przepom. zbiornik	km szt. mln. m3/ ha	31,159 1 19,5/ 1060ha	628200000
											obwałow. drogi przec pompownia przepust zbiornik wodny reg.rzek	km km szt. szt. mln. m3/ ha km	52,864 4,183 6 1 19,5/ 1060 15,570	118733000



## 1.12. Ciepłownictwo

### Cele do roku 2006

- Dalsze ograniczenie na terenach miejskich niskiej emisji o 7-10% w stosunku do roku 2003
- Stosowanie w nowobudowanych źródłach zaopatrzenia w ciepło technologii opartych na paliwach ekologicznych
- Dalsze ograniczenie emisji ze źródeł zaopatrzenia w ciepło o 7-10% w stosunku do roku 2003

### Strategia

- Zwiększenie efektywności sieci poprzez stosowanie nowoczesnej aparatury kontrolno-pomiarowej oraz zapewnienie właściwej izolacji przesyłowych sieci ciepłych
- Rozbudowa sieci ciepłych
- Termomodernizacja budynków i obiektów
- Modernizacja systemów ogrzewania
- Prowadzenie systematycznego monitoringu na obszarach miejskich w zakresie zużycia energii i jakości powietrza

### Podmioty realizujące działania

- Urząd Marszałkowski
- Lubelski Urząd Wojewódzki
- Starosta
- Gminy
- Wojewódzki Inspektorat Ochrony Środowiska
- Zakłady eksploatujące sieci ciepłownicze
- Fundusze ekologiczne

## 1.13. Turystyka

### 1.13.1. Turystyka przyjazna środowisku – agroturystyka

#### Cele do roku 2006

- Wyznaczenie nowych ścieżek rowerowych uwzględniających również kryteria ruchu drogowego zwiększając ich stan o 15% w stosunku do roku 2003
- Zwiększenie o 15% w stosunku do roku 2003 ścieżek przeznaczonych dla turystyki pieszej dla obszarów, gdzie ilość tych szlaków jest niewystarczająca
- Utrzymanie i ochrona istniejących szlaków turystycznych
- Wzrost liczby kwater w agroturystyce o 15% w stosunku do roku 2003

## **Strategia**

- Wyposażenie miejscowości świadczących usługi agroturystyczne w nowe elementy infrastruktury komunalnej i technicznej
  - Pobudzanie wśród mieszkańców wsi zainteresowania działalnością usługową obejmującą swoim zakresem również agroturystykę
  - Szkolenie rolników w zakresie usług turystycznych i marketingu
  - Pomoc w pozyskiwaniu środków finansowych na realizację projektów związanych z rozwojem turystyki i agroturystyki
    - Zapewnienie ciągłej promocji sieci kwater agroturystycznych na poziomie województwa, kraju i świata
    - Stymulowanie rozwoju internetowych systemów informacji turystycznej i rezerwacji miejsc w kwaterach agroturystycznych
    - Publikacja informatorów i folderów promujących turystykę rowerową, pieszą i agroturystykę
    - Włączanie walorów wsi lubelskiej w promocję województwa poprzez wprowadzanie atrakcji turystycznych, np. poprzez tworzenie miniskansenów, organizowanie imprez kulturalnych wykorzystujących tradycje lubelskich wsi
    - Poszukiwanie sposobów na zwiększanie atrakcyjności o charakterze agroturystycznym (np. poprzez budowę obiektów służących do uprawiania sportu i rekreacji, budowę punktów widokowych, czy organizację systematycznych imprez kulturalno-widowiskowych)

## **Podmioty realizujące działania**

- Urząd Marszałkowski
- Lubelski Urząd Wojewódzki
- Starostwa
- Gminy
- Fundusze ekologiczne
- Wojewódzki Ośrodek Doradztwa Rolniczego
- Właściciele i użytkownicy obiektów zabytkowych
- Służby konserwacji zabytków i muzeów związanych z kulturą ludową

### **1.13.2. Rozwój infrastruktury turystycznej**

#### **Cele do roku 2006**

- Realizacja zrównoważonego rozwoju na terenach atrakcyjnych pod względem turystycznym
  - Zwiększenie bazy noclegowej i rekreacyjnej o 15% w stosunku do roku 2003

### **Strategia**

- Budowa systemów zbiorowego zaopatrzenia w wodę i odprowadzania ścieków
- Modernizacja istniejących ośrodków turystycznych, czy kwater agroturystycznych oraz budowa nowych obiektów wypełniając przy ich realizacji zasady zrównoważonego rozwoju
- Budowa miniinfrastruktury towarzyszącej, celem podniesienia stopnia atrakcyjności
- Pomoc przy pozyskiwaniu środków finansowych na realizację projektów budowlanych i infrastrukturalnych

### **Podmioty realizujące działania**

- Urząd Marszałkowski
- Lubelski Urząd Wojewódzki
- Starostwa
- Gminy
- Stowarzyszenia i organizacje turystyczne i agroturystyczne
- Fundusze ekologiczne

## **1.14. Transport i komunikacja**

### **1.14.1. Drogownictwo i transport samochodowy**

#### **Cele do roku 2006**

- Wyprowadzenie ruchu tranzytowego z miast poprzez budowę obwodnic
- Usprawnienie ruchu tranzytowego
- Poprawa płynności ruchu samochodowego w większych miastach
- Promowanie i wspieranie publicznych środków transportu
- Poprawa bezpieczeństwa dotycząca transportu materiałów niebezpiecznych
- Powiększenie ilości tras rowerowych

#### **Strategia**

- Wsparcie i koordynacja działań prowadzących do budowy obwodnic wokół miast przy zachowaniu niezbędnych uwarunkowań wynikających z prawa ekologicznego
- Remont i modernizacja istniejących ciągów komunikacyjnych i transportowych
- Modernizacja taboru publicznych środków transportu ze szczególnym uwzględnieniem dużych aglomeracji miejskich, wykorzystując najnowsze rozwiązania techniczne oparte na ekologicznych zasadach korzystania ze środowiska

- Wprowadzenie niezbędnych mechanizmów kontrolnych, dzięki którym eliminowany z eksploatacji byłby transport nie odpowiadający normom ekologicznym
- Ustalenie tras dla transportu materiałów niebezpiecznych zapewniających bezpieczeństwo dla gęsto zaludnionych obszarów i dla rejonów cennych pod względem przyrodniczym i turystycznym, a także zwiększenie kontroli pojazdów transportujących materiały niebezpieczne
- Promowanie powstawania parkingów na obrzeżach centrów miast, eliminując w ten sposób zanieczyszczanie powietrza
- Budowa ścieżek rowerowych w ramach projektów rozwoju dróg województwa

### **Podmioty realizujące działania**

- Urząd Marszałkowski
- Lubelski Urząd Wojewódzki
- Starostwa
- Gminy
- Dyrekcje Dróg Publicznych różnych szczebli
- Wojewódzki Inspektorat Ochrony Środowiska
- Podmiot gospodarcze zajmujące się drogownictwem i transportem
- Fundusze Unii Europejskiej i ekologiczne fundusze krajowe

Drogownictwo i transport samochodowy należą do tej grupy zagadnień, gdzie można określić w szczegółach zadania, jakie będą realizowane w latach 2004-2006, co dobrze koresponduje zarówno z zakładanymi celami, jak i przygotowaną strategią. To dobry przykład działań, który ma wpływ na rozwój województwa lubelskiego, a jednocześnie jest elementem realizacji programu ochrony środowiska.

Ośrodek Badawczy Ekonomiki Transportu P.P. w Warszawie przygotował „Wojewódzki program rozwoju infrastruktury transportowej i komunikacyjnej dla województwa lubelskiego do roku 2015” Program potwierdza podstawowe elementy ograniczające prawidłowy rozwój województwa – zły stan techniczny dróg, brak odpowiednich węzłów i skrzyżowań, jak również brak obwodnic dla miast i miejscowości. Dlatego też generalnym wnioskiem autorów program zintegrowanego rozwoju drogownictwa dla województwa lubelskiego jest potrzeba uruchomienia projektów w zakresie modernizacji dróg krajowych, wojewódzkich oraz pozostałych poprzez dostosowanie parametrów dróg do wymogów normatywnych oraz zwiększenie ich przepustowości i bezpieczeństwa ruchu poprzez budowę obwodnic, skrzyżowań oraz modernizację systemu dróg i ulic w miastach.

Program nie przewiduje rewolucji w projektach do zrealizowania, jednak przewidziane prace będą prowadziły do zapewnienia większego bezpieczeństwa, zwiększenia przepustowości i wypełnienia obowiązujących wymogów normatywnych.

Jednym z rozdziałów tego opracowania jest strategia średnioterminowa na lata 2004-2006. Strategia ta obejmuje szczegółowe plany inwestycyjne dotyczące następujących zagadnień:

- Budowa obwodnic
- Budowa i modernizacja dróg krajowych
- Budowa i modernizacja dróg wojewódzkich
- Budowa ścieżek rowerowych
- Przebudowa i modernizacja dróg w większych miastach
- Zadania na drogach powiatowych i gminnych
- Budowa mostów
- Przebudowa wiaduktów

Bardzo ważnym elementem inwestycji drogowych na terenie województwa lubelskiego są obwodnice. Plany na lata 2004-2006 zestawiono w poniższej tabeli.

**Tabela 9. Plan budowy obwodnic na terenie województwa lubelskiego w latach 2004-2006**

L.p.	Numer i nazwa drogi	Nazwa zadania	Zakres [km]	Wartość zadania [tys. zł]	Czas realizacji
1.	12 Lublin-Piaski	Budowa obwodnicy dla m.Piaski	4,2		2003-2004
2.	19 Lublin-Lubartów	Budowa obwodnicy dla m.Lubartów			
3.	12 Lublin-Piaski-Dorohusk	Budowa obwodnicy dla m.Okopy	3,7		2004-2005
4.	12 Lublin-Puławy	Budowa obwodnicy dla m.Puławy – I etap łącznie z mostem na rz. Wisła (1038mb???)	12,8	387.500	2004-2006 (zadanie przygotowywane do realizacji)
5.	19 Radzyń Podlaski - Biała Podlaska	Budowa obwodnicy dla m. Międzyrzec Podlaski	6,5	72.000	2005-2006
6.	17 Lublin-Zamość-Hrebenne	Budowa obwodnicy dla m. Hrebenne wraz z remontem odcinka Tomaszów Lub.-Hrebenne (12,1km)	1,8	80.000	2004-2006 (zadanie przygotowywane do realizacji)

7.	2 Biała Podlaska-Zalesie	Budowa obwodnicy dla m.Biała Podlaska	25,5		2004-2006
----	--------------------------	---------------------------------------	------	--	-----------

Warto również podać szczegółowy harmonogram prac związanych z przebudową i modernizacją dróg w większych miastach – Lublinie, Białej Podlaskiej i Zamościu na terenie województwa lubelskiego w latach 2004-2006

#### **Zadania planowane do zakończenia na rok 2004:**

1. Droga nr 12 (zadania w trakcie realizacji do zakończenia)
    - budowa obwodnicy miasta Piaski 4,2 km
    - przebudowa odcinka Biskupice-Bezek 0,3 km
    - przebudowa odcinka Chełm-Dorohusk 12,4 km
    - przebudowa mostu w Dorohuczynie na rzece Wieprz 154 mb.
  2. Droga nr 19
    - budowa obwodnicy Lubartowa (I etap)
  3. Droga nr 17
    - przebudowa odcinka Łopiennik-Krasnystaw 8,4 km
  4. Droga nr 48
    - przebudowa odcinka Dęblin-Moszczanka 6,6 km
  5. Droga nr 74
    - przebudowa odcinka Annopol-Gościeradów 2,1 km
  6. Droga nr 68
    - budowa mostu granicznego na rzece Bug w Kukurykach 274 mb wraz z dojazdami
- Łączne nakłady w 2004 r.: 113,2 mln zł.

#### **Zadania planowane i przygotowywane do realizacji w latach 2004-2006:**

##### **1. Droga nr 12**

- budowa obwodnicy miejscowości Okopy

długość odcinka	3,7 km
lata realizacji	2004-2005

- odnowa nawierzchni na odcinku granica województwa-Pachnowola

długość odcinka	6,2 km
termin realizacji	2004

- budowa mostu przez Wisłę w Puławach wraz z I etapem budowy obwodnicy Puław

długość odcinka	1038 mb (most) +12,8 km
koszt inwestycji	387,5 mln zł
Lata realizacji	2004-2006 (zadanie przygotowywane do realizacji)

## 2. Droga nr 19

- przebudowa odcinka Radzyń Podlaski-Borki

długość odcinka	7,0 km
Termin realizacji	2004

- budowa mostu na rzece Białka w Janowie Lubelskim

długość	22 mb
Termin realizacji	2004

- odnowa nawierzchni w Kraśniku (ul. Lubelska)

długość odcinka	0,8 km
Termin realizacji	2004

- odnowa wiaduktu w Konopnicy

długość	62 mb
Termin realizacji	2004

- budowa obwodnicy Międzyrzecza Podlaskiego

długość odcinka	6,5 km
koszt realizacji	72 mln zł
Lata realizacji	2005-2006

## 3. Droga nr 82

- rehabilitacja nawierzchni na odcinku Lublin-Łęczna

długość odcinka	6,1 km
Lata realizacji	2005-2006

- rehabilitacja nawierzchni na odcinku Kołacze-Włodawa

długość odcinka	5,0 km
Lata realizacji	2005-2006

- odnowa nawierzchni na odcinku Malinówka-Głębokie

długość odcinka	6,4 km
Termin realizacji	2004

- odnowa nawierzchni na odcinku Kołacze-Adampol

długość odcinka	4,8 km
Termin realizacji	2004

#### 4. Droga nr 17

- remont nawierzchni na odcinku Izbica-Stary Zamość

długość odcinka	9,1 km
Termin realizacji	2004

- odnowa nawierzchni na odcinku Niwa Babicka-Dąbia

długość odcinka	2,9 km
Termin realizacji	2004

- odnowa nawierzchni na odcinku Dąbrowa-Tomaszów Lubelski

długość odcinka	3,4 km
Termin realizacji	2004

- budowa obwodnicy miejscowości Hrebenne wraz z remontem odcinka Tomaszów Lub.-Hrebenne

długość odcinka	1,8 km + 12,1 km
koszt inwestycji	80 mln zł
Termin realizacji	2004 - 2006 (zadania przygotowywane do realizacji)

#### 5. Droga nr 48

- remont odcinka Moszczanka-Kock

długość odcinka	5,0 km
Termin realizacji	2004

#### 6. Droga nr 74

- remont odcinka Janów Lubelski-Frampol (zadanie na liście rezerwowej)

długość odcinka	4,2 km
Termin realizacji	2004 lub 2005

- przebudowa mostu w Hrubieszowie

Termin realizacji	2004
-------------------	------

- odnowa nawierzchni na odcinku Annopol-Gościeradów

długość odcinka	3,1 km
Termin realizacji	2004

- odnowa nawierzchni na odcinku Husynne-Alojzów

długość odcinka	1,6 km
Termin realizacji	2004

#### 7. Droga nr 76

- przebudowa wiaduktu w Stoczku Łukowskim

długość odcinka	42 mb
Termin realizacji	2004



## 8. Droga nr 63

- odnowa nawierzchni na odcinku Ulan-Radzyń Podlaski

długość odcinka 4,6 km

termin realizacji 2004

- przebudowa odcinka Radzyń Podlaski-Wisznica-Sławatycze (granica)

długość odcinka	38,5 km
koszt inwestycji	około 90 mln zł
termin realizacji	2004 – 2006 (zadanie przygotowywane do realizacji)

## 9. Droga nr 2

- rekonstrukcja nawierzchni i obiektów mostowych, dostosowanie do obciążeń 11,5 ton/oś, w tym:

Zadanie 1 –	odcinek: granica z województwem mazowieckim – początek obwodnicy Białej Podlaskiej	
długość odcinka	31,0 km	
termin realizacji	2004 - 2006	
Zadanie 2 –	odcinek obejmujący obwodnicę Białej Podlaskiej	
długość odcinka	11,0 km	
termin realizacji	2004 - 2006	
Zadanie 3 –	odcinek: koniec obwodnicy Biała Podlaska-Zalesie	
długość odcinka	14,5 km	
termin realizacji	2004 - 2006	
Zadanie 4 –	odcinek: Zalesie-Terespol (gr)	
długość odcinka	17,3 km	
termin realizacji	2004 - 2006	

Łączny koszt inwestycji na drodze Nr 2: 255 mln zł.

## 10. Droga nr 68

- przebudowa odcinka Koroszczyń-Wólka Dobryńska wraz z dobudową pasa postojowego

długość odcinka	5,2 km
koszt inwestycji	16,3 mln zł
termin realizacji	2004 – 2006 (zadanie planowane do realizacji)

## **Budowa i modernizacja dróg wojewódzkich**

Zadania na drogach wojewódzkich regionu przewidziane na lata 2004-2006 (z możliwością finansowania do roku 2008)<sup>1</sup> przedstawiono poniżej w tablicy 42.

Zadania te przedstawiono w układzie rzeczowym, przedstawiając lokalizację i zakres planowanych robót oraz nakłady wraz ze źródłami finansowania.

W celu większej przejrzystości przedstawionych danych są one pogrupowane według kolejnych dróg wojewódzkich, aby stosunkowo łatwo można było określić zakres prac na poszczególnych ciągach.

Dane dotyczące zadań na drogach wojewódzkich ustalone zostały na podstawie planów Zarządu Dróg Wojewódzkich w Lublinie. Uwzględniono też inne materiały jak np. „Strategię zrównoważonego rozwoju Polesia Zachodniego” – Lublin 2003.

Oprócz planowanych inwestycji, w tablicy 43 przedstawiono planowane w latach 2004-2008 roboty zapobiegawcze, czyli remonty i regeneracje nawierzchni. Prace te będą wykonywane ze środków budżetu województwa i są ważnym uzupełnieniem planu inwestycji i remontów wieloletnich.

**Tabela 10. Projekt wieloletniego programu inwestycji na drogach wojewódzkich w latach 2004-2008**

<sup>1</sup> Ze względu na możliwość ścisłego określenia zakresu zadań i nakładów, do zadań strategii średnioterminowej zaliczono zadania na drogach: 815, 816, 837, 846 i 849, przewidziane do roku 2010. Działania te polegają na kończeniu prac podjętych wcześniej. Zadania planu zaliczone do strategii długoterminowej a umieszczone w programie zostały oznaczone.

L.p.	Zadanie inwestycyjne	Wartość inwestycji	Nakłady poniesione do 2004r.	Źródła finansowania	Razem	2004	2005	2006	2007	2008	Po roku 2008
Droga wojewódzka Nr 698 Siedlec-Łosice-Konstantynów-Terespol											
1.	Przebudowa drogi na odcinku od km 99+954 do km 100+605 w m. Terespol o dł. 0,651 km	1 653 016	490 016	śr.budżetu województwa	663 000	663 000					
				śr. z Banku Światowego	0						
				śr. z Kontraktu Wojewódzkiego	500 000	500 000					
				śr. z rezerwy subwencji ogólnej	0						
				śr. z funduszy strukturalnych	0						
				razem	1 163 000	1 163 000					
2.	Rozbudowa drogi na odcinku od km 87+980 do km 94+550 o dł. 6,570 km	14 507 047	452 047	śr.budżetu województwa	3 513 750	115 000	260 000	3 138 750			
				śr. z Banku Światowego	0						
				śr. z Kontraktu Wojewódzkiego	0						
				śr. z rezerwy subwencji ogólnej	0						
				śr. z funduszy strukturalnych	10 541 250			10 541 250			
				razem	14 055 000	115 000	260 000	13 680 000			
3.	Rozbudowa skrzyżowania drogi wojewódzkiej Nr 698 z drogą wojewódzką Nr 811 w km 57+703 w m. Konstantynów	1 952 460	0	śr.budżetu województwa	488 115	52 460	285 655	150 000			
				śr. z Banku Światowego	0						
				śr. z Kontraktu Wojewódzkiego	0						
				śr. z rezerwy subwencji ogólnej	0						
				śr. z funduszy strukturalnych	1 464 345		714 345	750 000			
				razem	1 952 460	52 460	1 000 000	900 000			

4.	Rozbudowa i remont drogi na odcinku od km 94+550 do km 99+950 (rozbudowa: od km 94+550 do km 96+620 o dł. 2,070 km, remont: 96+620 do km 99+950 o dł. 3,330 km) oraz od km 100+635 do km 102+385 o dł. 1,750 km (skrzyżowanie z drogą krajową Nr 2) o łącznej dł. 7,150 km	11 423 354	8 854	śr. budżetu województwa	2 853 625	276 580	287 920	50 000	2 239 125		
				śr. z Banku Światowego	0						
				śr. z Kontraktu Wojewódzkiego	0						
				śr. z rezerwy subwencji ogólnej	0						
				śr. z funduszy strukturalnych	8 560 875				8 560 875		
				razem	11 414 500	276 580	287 920	50 000	10 800 000		
Droga wojewódzka Nr 747 Iliza-Solec nad Wisłą-Opole Lubelskie-Konopnica											
1.	Przebudowa drogi wojewódzkiej Nr 747 Iliza-Solec nad Wisłą-Opole Lubelskie-Konopnica oraz Nr 833 Chodel-Kraśnik-1 skrzyżowanie	1 491 918	50 645	śr. budżetu województwa	592 273	592 273					
				śr. z Banku Światowego	849 000	849 000					
				śr. z Kontraktu Wojewódzkiego	0						
				śr. z rezerwy subwencji ogólnej	0						
				śr. z funduszy strukturalnych	0						
				razem	1 441 273	1 441 273					
				śr. budżetu województwa	428 200	3 200	425 000				
				śr. z Banku Światowego	0						
				śr. z Kontraktu Wojewódzkiego	0						
				śr. z rezerwy subwencji ogólnej	0						
2.	Przebudowa skrzyżowania w m. Bełżyce ul. Kościuski-Przemysłowa-Wilczyńskiego-Krakowska	1 806 531	103 331								
				śr. z funduszy strukturalnych	1 275 000		1 275 000				
				razem	1 703 200	3 200	1 700 000				

3.	Rozbudowa skrzyżowania drogi wojewódzkiej Nr 747 w km 53+042 z drogą wojewódzką Nr 824 w m. Opole Lubelskie	2 148 190	0	Śr. budżetu województwa	537 048	48 190	313 858	175 000
				śr. z Banku Światowego	0			
				śr. z Kontraktu Wojewódzkiego	0			
				śr. z rezerwy subwencji ogólnej	0			
				śr. z funduszy strukturalnych	1 611 143		786 143	825 000
				razem	2 148 190	48 190	1 100 000	1 000 000
Droga wojewódzka Nr 807 Maciejowice-Sobolew-Zelechów-Łuków								
1.	Przebudowa drogi na odcinku od km 62+290 do km 65+080, w tym w 2004r.: na odcinku od km 63+212 do km 65+080 oraz budowa chodnika na odcinku od km 62+500 do km 62+850 o dł. 2,218 km, w 2005r. budowa chodnika na odcinku od km 62+290 do km 62+500 o dł. 0,210	3 427 602	612 302	śr. budżetu województwa	1 365 300	1 295 300	70 000	
				śr. z Banku Światowego	0			
				śr. z Kontraktu Wojewódzkiego	1 450 000	1 450 000		
				śr. z rezerwy subwencji ogólnej	0			
				śr. z funduszy strukturalnych	0			
				razem	2 815 300	2 745 300	70 000	

Droga wojewódzka Nr 808 Łuków Serokomla-Kock									
	śr. budżetu województwa	13 119 000	132 000	1 548 000	2 989 000	8 450 000			
	śr. z Banku Światowego	0							
	śr. z Kontraktu Wojewódzkiego	0							
1.	śr. z rezerwy subwencji ogólnej	0							
	śr. z funduszy strukturalnych	38 961 000			12 411 000	26 550 000			
	razem	52 080 000	132 000	1 548 000	15 400 000	35 000 000			
Droga wojewódzka Nr 809 Lublin-Krasienin-Kierzkówka-Przytoczno									
	śr. budżetu województwa	6 922 250	1 000	1 085 000	400 000	2 161 250			
	śr. z Banku Światowego	0							
	śr. z Kontraktu Wojewódzkiego	0							
1.	śr. z rezerwy subwencji ogólnej	0							
	śr. z funduszy strukturalnych	20 763 750				10 938 750			
	razem	27 686 000	1 000	1 085 000	400 000	13 100 000			
	śr. budżetu województwa	802 230	70 000		732 230				
	śr. z Banku Światowego	0							
	śr. z Kontraktu Wojewódzkiego	0							
2.	śr. z rezerwy subwencji ogólnej	0							
	śr. z funduszy strukturalnych	2 406 690			2 406 690				
	razem	3 208 920	70 000		3 138 920				

Droga wojewódzka Nr 811 Sarnaki-Konstantynów-Biała Podlaska						
1.	Przebudowa drogi na odcinku od km 35+150 do km 35+580 o dł.0,430 km	1 338 019	15 019	śr.budżetu województwa	613 725	613 725
				śr. z Banku Światowego	709 275	709 275
				śr. z Kontraktu Wojewódzkiego	0	
				śr. z rezerwy subwencji ogólnej	0	
				śr. z funduszy strukturalnych	0	
razem				1 323 000	1 323 000	
Droga wojewódzka Nr 812 Biała Podlaska-Wisznice-Chełm-Rejowiec-Krasnystaw						
1.	Przebudowa drogi na odcinku od km 138+228 do km 138+730 o dł. 0,502 km	1 386 350	86 350	śr.budżetu województwa	590 725	590 725
				śr. z Banku Światowego	709 275	709 275
				śr. z Kontraktu Wojewódzkiego	0	
				śr. z rezerwy subwencji ogólnej	0	
				śr. z funduszy strukturalnych	0	
razem				1 300 000	1 300 000	
2.	Rozbudowa drogi na odcinku od km 35+019 do km 37+192 o dł. 2,173 km w m. Wisznice wraz z budową kanalizacji deszczowej	5 835 094	894	śr.budżetu województwa	1 458 550	1 224 350
				śr. z Banku Światowego	0	
				śr. z Kontraktu Wojewódzkiego	0	
				śr. z rezerwy subwencji ogólnej	0	
				śr. z funduszy strukturalnych	4 375 650	4 375 650
razem				5 834 200	234 200	
					5 600 000	

3.	Przebudowa drogi na odcinku od km 6+150 do km 35+019 o dł. 28,869 km	29 153 052	0	śr.budżetu województwa	7 288 263	153 052	7 135 211		
				śr. z Banku Światowego	0				
				śr. z Kontraktu Wojewódzkiego	0				
				śr. z rezerwy subwencji ogólnej	0				
				śr. z funduszy strukturalnych	21 864 789		21 864 789		
	razem	29 153 052	153 052	29 000 000					
4.	Przebudowa drogi na odcinku od km 57+289 do km 75+090 o dł. 17,801 km	29 402 500	0	śr.budżetu województwa	7 351 375	1 000	1 201 500	900 000	5 248 875
				śr. z Banku Światowego	0				
				śr. z Kontraktu Wojewódzkiego	0				
				śr. z rezerwy subwencji ogólnej	0				
				śr. z funduszy strukturalnych	22 051 125				22 051 125
	razem	29 402 500	1 000	1 201 500	900 000	27 300 000			
5.	Rozbudowa skrzyżowania drogi wojewódzkiej Nr 812 z drogą powiatową Nr 0096L Łyniew-Podedwórze-Kodeniec-Uhlin w m. Łyniew	1 345 140	0	śr.budżetu województwa	336 285	45 140	216 145	75 000	
				śr. z Banku Światowego	0				
				śr. z Kontraktu Wojewódzkiego	0				
				śr. z rezerwy subwencji ogólnej	0				
				śr. z funduszy strukturalnych	1 008 855		483 855	525 000	
	razem	1 345 140	45 140	700 000	600 000				



				śr.budżetu województwa	8 350 000		400 000	3 825 000	4 125 000	
				śr. z Banku Światowego	0					
				śr. z Kontraktu Wojewódzkiego	0					
				śr. z rezerwy subwencji ogólnej	0					
6.	Przebudowa drogi na odcinku od km 99+436 do km 120+517 oraz 122+646 do km 133+950 o dł. 32,385 km	33 400 000	0	śr. z funduszy strukturalnych	25 050 000			12 675 000	12 375 000	
				razem	33 400 000		400 000	16 500 000	16 500 000	
				śr.budżetu województwa	5 053 250		213 000	4 840 250		
				śr. z Banku Światowego	0					
				śr. z Kontraktu Wojewódzkiego	0					
7.	Przebudowa drogi na odcinku od km 37+192 do km 57+289 o dł. 20,097 km	20 213 000	0	śr. z rezerwy subwencji ogólnej	0					
				śr. z funduszy strukturalnych	15 159 750			15 159 750		
				razem	20 213 000		213 000	20 000 000		
				śr.budżetu województwa	247 595		21 350	226 245		
				śr. z Banku Światowego	0					
				śr. z Kontraktu Wojewódzkiego	0					
				śr. z rezerwy subwencji ogólnej	0					
8.	Rozbudowa drogi w m. Krupe na odcinku od km 141+648 do km 142+055 o dł. 0,407 km	1 071 879	81 500	śr. z funduszy strukturalnych	742 784			742 784		
				razem	990 379		21 350	969 029		

9.	Przebudowa mostu przez rzekę Siennicę w km 146+012 w ciągu drogi wojewódzkiej Nr 812 w m. Kasjan	3 350 000	0	śr. budżetu województwa	837 500				150 000	687 500
				śr. z Banku Światowego	0					
				śr. z Kontraktu Wojewódzkiego	0					
				śr. z rezerwy subwencji ogólnej	0					
				śr. z funduszy strukturalnych	2 512 500				2 512 500	
				razem	3 350 000	0	0	150 000	3 200 000	
Droga wojewódzka Nr 813 Międzyrzec Podlaski-Parczew-Ostrów Lubelski-Łęczna										
1.	Przebudowa drogi na odcinku od km 0+875 do km 2+575, w tym w 2004r.: przebudowa na odcinku od km 0+875 do km 1+775 na dł. 0,900 km oraz budowa chodnika od km 0+875 do km 1+370 na dł. 0,495 km	3 088 462	1 615 462	śr. budżetu województwa	880 976				880 976	
				śr. z Banku Światowego	90 024				90 024	
				śr. z Kontraktu Wojewódzkiego	502 000				502 000	
				śr. z rezerwy subwencji ogólnej	0				0	
				śr. z funduszy strukturalnych	0				0	
				razem	1 473 000	1 473 000				
2.	Przebudowa skrzyżowania drogi wojewódzkiej z drogą powiatową w m. Komarówka	1 500 000	0	śr. budżetu województwa	375 000				70 000	305 000
				śr. z Banku Światowego	0				0	
				śr. z Kontraktu Wojewódzkiego	0				0	
				śr. z rezerwy subwencji ogólnej	0				0	
				śr. z funduszy strukturalnych	1 125 000				1 125 000	
				razem	1 500 000		70 000	1 430 000		

3.	Przebudowa ul. 1-go Maja w Parczewie na odcinku od km 48+680 do km 49+223 o dł. 0,543 km (budowa wjazdu i chodnika w jego obrębie)	680 760	673 000	śr. budżetu województwa	7 760	7 760					
				śr. z Banku Światowego	0						
				śr. z Kontraktu Wojewódzkiego	0						
				śr. z rezerwy subwencji ogólnej	0						
				śr. z funduszy strukturalnych	0						
				razem	7 760	7 760					
Droga wojewódzka Nr 815 Wisznice-Parczew-Siemień-Lubartów											
1.	Przebudowa drogi na odcinku od km 28+220 do km 60+294 o dł. 32,074 km	32 400 000	0	śr. budżetu województwa	8 100 000				400 000	3 700 000	4 000 000
				śr. z Banku Światowego	0						
				śr. z Kontraktu Wojewódzkiego	0						
				śr. z rezerwy subwencji ogólnej	0						
				śr. z funduszy strukturalnych	24 300 000					12 300 000	12 000 000
				razem	32 400 000			400 000	16 000 000	16 000 000	



Rozbudowa skrzyżowania drogi Nr 816 z drogą krajową Nr 12 na odcinku od km 115+205 do km 115+430 o dł. 0,225 km w m. Okopy	25 620	0	śr. budżetu województwa	25 620	25 620						
			śr. z Banku Światowego	0							
4.	25 620	0	śr. z Kontraktu Wojewódzkiego	0							
			śr. z rezerwy subwencji ogólnej	0							
			śr. z funduszy strukturalnych	0							
			razem	25 620	25 620	0	0	0			
Budowa obwodnicy w m. Kodeń *)	12 855 000	0	śr. budżetu województwa	3 213 750					105 000	3 108 750	
			śr. z Banku Światowego	0							
			śr. z Kontraktu Wojewódzkiego	0							
			śr. z rezerwy subwencji ogólnej	0							
5.	12 855 000	0	śr. z funduszy strukturalnych	9 641 250						9 641 250	
			razem	12 855 000					105 000	12 750 000	
Droga wojewódzka Nr 819 Parczew-Kolacze-Łowcza-Wola Uhruska											
1.	Rozbudowa skrzyżowania drogi Nr 819 z drogą powiatową Nr 0624L Sosnowica-Urszulinańska w m. Hańsk	1 951 240	śr. budżetu województwa	487 810	51 240	286 570	150 000				
			śr. z Banku Światowego	0							
			śr. z Kontraktu Wojewódzkiego	0							
			śr. z rezerwy subwencji ogólnej	0							
			śr. z funduszy strukturalnych	1 463 430		713 430	750 000				
	razem	1 951 240	1 000 000	900 000							

2.	Przebudowa drogi na odcinku od km 0+000 do km 19+068 o dł. 19,068 km	19 500 000	0	śr.budżetu województwa	4 875 000	15 000	4 860 000		
				śr. z Banku Światowego	0				
				śr. z Kontraktu Wojewódzkiego	0				
				śr. z rezerwy subwencji ogólnej	0				
				śr. z funduszy strukturalnych	14 625 000		14 625 000		
	razem	19 500 000	15 000	19 485 000					

Droga wojewódzka Nr 820 Sosnowica Dwór-Lęczna

1.	Przebudowa drogi na odcinku od km 0+000 do km 29+688 o dł. 29,688 km	30 320 000	0	śr.budżetu województwa	7 580 000	5 000	315 000	7 260 000	
				śr. z Banku Światowego	0				
				śr. z Kontraktu Wojewódzkiego	0				
				śr. z rezerwy subwencji ogólnej	0				
				śr. z funduszy strukturalnych	22 740 000			22 740 000	
	razem	30 320 000	5 000	315 000	30 000 000				

Droga wojewódzka Nr 824 Żyrzyn-Puławy-Opole Lubelskie-Józefów-Annopol

1.	Przebudowa drogi - budowa 2 sygnalizacji świetlnych na skrzyżowaniu ulic: Partyzantów - Słowackiego oraz na przejściu dla pieszych w km 10+730 w Puławach wraz z ich koordynacją z istniejącymi sygnalizacjami świetlnymi	1 817 621	64 121	śr.budżetu województwa	1 020 274	1 020 274		
				śr. z Banku Światowego	733 226	733 226		
				śr. z Kontraktu Wojewódzkiego	0			
				śr. z rezerwy subwencji ogólnej	0			
				śr. z funduszy strukturalnych	0			
	razem	1 753 500	1 753 500					

2.	Przebudowa drogi na odcinku od km 48+500 do km 61+280 o dł. 12,780 km	13 003 000	0	śr. budżetu województwa	3 250 750	3 000	3 247 750		
				śr. z Banku Światowego	0				
				śr. z Kontraktu Wojewódzkiego	0				
				śr. z rezerwy subwencji ogólnej	0				
				śr. z funduszy strukturalnych	9 752 250		9 752 250		
				razem	13 003 000	3 000	13 000 000		
3.	Przebudowa drogi na odcinku od km 74+000 do km 79+042 na dł. 5,042 km	5 056 400	0	śr. budżetu województwa	1 264 100	3 000	53 400	1 207 700	
				śr. z Banku Światowego	0				
				śr. z Kontraktu Wojewódzkiego	0				
				śr. z rezerwy subwencji ogólnej	0				
				śr. z funduszy strukturalnych	3 792 300		3 792 300		
				razem	5 056 400	3 000	53 400	5 000 000	
4.	Rozbudowa drogi na odcinku od km 18+400 do km 20+890 i od km 21+404 do km 26+999 o dł. 8,085 km	18 180 000	0	śr. budżetu województwa	4 598 100	70 800	699 200	310 000	3 518 100
				śr. z Banku Światowego	0				
				śr. z Kontraktu Wojewódzkiego	0				
				śr. z rezerwy subwencji ogólnej	0				
				śr. z funduszy strukturalnych	13 581 900			13 581 900	
				razem	18 180 000	70 800	699 200	310 000	17 100 000

5.	Rozbudowa drogi w m. Karczmiska	1 650 996	0	śr.budżetu województwa	412 749	50 996	249 253	112 500	
				śr. z Banku Światowego	0				
				śr. z Kontraktu Wojewódzkiego	0				
				śr. z rezerwy subwencji ogólnej	0				
				śr. z funduszy strukturalnych	1 238 247		600 747	637 500	
				razem	1 650 996	50 996	850 000	750 000	
6.	Budowa kanalizacji deszczowej i separatora ścieków oraz budowa i remont chodników, remont nawierzchni ul. Puławskiej w Bochořnicy w km 20+890 do km 21+404 o dł. 0,514 km	1 693 406	39 406	śr.budżetu województwa	413 500	47 000	366 500		
				śr. z Banku Światowego	0				
				śr. z Kontraktu Wojewódzkiego	0				
				śr. z rezerwy subwencji ogólnej	0				
				śr. z funduszy strukturalnych	1 240 500		1 240 500		
				razem	1 654 000	47 000	1 607 000		



Droga wojewódzka Nr 826 Markuszów-Nałęczów									
1	Przebudowa drogi na odcinku od km 0+010 do km 10+930 o dł. 10,920 km	11 115 700	0	śr. budżetu województwa		115 700	2 663 225		
				śr. z Banku Światowego					
				śr. z Kontraktu Wojewódzkiego					
				śr. z rezerwy subwencji ogólnej					
				śr. z funduszy strukturalnych			8 336 775		
				razem		115 700	11 000 000		
Droga wojewódzka Nr 830 Lublin-Nałęczów-Bochońnica									
1.	Przebudowa drogi na skrzyżowaniu z drogą powiatową Nr 22703-budowa chodnika w m. Tomaszowice o dł. 0,064 km	8 603	31 403	śr. budżetu województwa		22 800	22 800		
				śr. z Banku Światowego		0			
				śr. z Kontraktu Wojewódzkiego		0			
				śr. z rezerwy subwencji ogólnej		0			
				śr. z funduszy strukturalnych		0			
				razem		22 800	22 800		

Droga wojewódzka Nr 830 Lublin-Najęczów-Bochoznica									
Budowa obwodnicy Należzowa *)	śr. z Banku Światowego	15 475 000	22 800			1 200 000	1 200 000	1 500 000	11 575 000
	śr. z Kontraktu Wojewódzkiego	0							
2.	61 900 000	0							
*) inwestycja wchodząca w skład strategii długoterminowej	śr. z rezerwy subwencji ogólnej	0							
	śr. z funduszy strukturalnych	46 425 000						46 425 000	
	razem	61 900 000			1 200 000	1 200 000	1 500 000	58 000 000	

Droga wojewódzka Nr 832 Wola Rudzka-Poniatowa-Krężnica Okrągła									
1.	Rozbudowa drogi na odcinku od km 6+000 do km 8+750 o dł. 2,750 km	śr. budżetu województwa	1 106 835	57 340	220 000	829 495			
		śr. z Banku Światowego	0						
		śr. z Kontraktu Wojewódzkiego	0						
		śr. z rezerwy subwencji ogólnej	0						
		śr. z funduszy strukturalnych	3 320 505					3 320 505	
		razem	4 427 340	57 340	220 000	4 150 000			

2.	Przebudowa drogi na odcinku od km 0+000 do km 6+000 oraz od km 8+750 do km 17+349 o dł. 14,599 km	15 155 000	0	śr. budżetu województwa	3 788 750		155 000	3 633 750		
				śr. z Banku Światowego	0					
				śr. z Kontraktu Wojewódzkiego	0					
				śr. z rezerwy subwencji ogólnej	0					
				śr. z funduszy strukturalnych	11 366 250			11 366 250		
				razem	15 155 000		155 000	15 000 000		

Droga wojewódzka Nr 834 Bełżyce-Niedrzwica Duża-Bychawa- Stara Wieś III										
1.	Budowa chodnika na odcinku od km 0+014,90 do km 0+670,02 o dł. 0,655 km	167 048	0	śr. budżetu województwa	167 048		80 000	87 048		
				śr. z Banku Światowego	0					
				śr. z Kontraktu Wojewódzkiego	0					
				śr. z rezerwy subwencji ogólnej	0					
				śr. z funduszy strukturalnych	0					
				razem	167 048		80 000	87 048		

Droga wojewódzka Nr 835 Lublin-Wysokie-Biłgoraj-Sieniawa-Przeworsk-Grabowica Starzeńska									
1.	Przebudowa mostu przez rzekę Biała Łada w km 66+373 o dł. 28,565 m w m. Wólka Abramowska	2 082 104	72 104	0	0	0	0	0	0
				śr. budżetu województwa	0				
				śr. z Banku Światowego	0				
				śr. z Kontraktu Wojewódzkiego	1 310 000	1 310 000			
				śr. z rezerwy subwencji ogólnej	700 000	700 000			
				śr. z funduszy strukturalnych	0				
				razem	2 010 000	2 010 000			
2.	Rozbudowa drogi w m. Frampol na odcinku od km 70+750 do km 72+800o dł. 2,050km	5 682 573	117 735	1 391 210	24 400	1 366 810			
				śr. budżetu województwa	1 391 210	24 400	1 366 810		
				śr. z Banku Światowego	0				
				śr. z Kontraktu Wojewódzkiego	0				
				śr. z rezerwy subwencji ogólnej	0				
				śr. z funduszy strukturalnych	4 173 629	4 173 629			
				razem	5 564 838	24 400	5 540 438		





Droga wojewódzka Nr 838 Głębokie-Dorohucza-Trawniki-Fajslawice									
	śr. budżetu województwa	7 300 759	403 036	300 000	3 035 223	3 562 500			
	śr. z Banku Światowego	0							
	śr. z Kontraktu Wojewódzkiego	0							
	śr. z rezerwy subwencji ogólnej	0							
	śr. z funduszy strukturalnych	21 902 277			11 214 777	10 687 500			
	razem	29 203 036	403 036	300 000	14 250 000	14 250 000			
	śr. budżetu województwa	5 994 125	57 500	919 000	200 000	4 817 625			
	śr. z Banku Światowego	0							
	śr. z Kontraktu Wojewódzkiego	0							
	śr. z rezerwy subwencji ogólnej	0							
	śr. z funduszy strukturalnych	17 982 375				17 982 375			
	razem	23 976 500	57 500	919 000	200 000	22 800 000			
Droga wojewódzka Nr 841 Cyców-Wierzbica-Staw									
	śr. budżetu województwa	8 148 000	551 900	190 100	350 000	7 056 000			
	śr. z Banku Światowego	0							
	śr. z Kontraktu Wojewódzkiego	0							
	śr. z rezerwy subwencji ogólnej	0							
	śr. z funduszy strukturalnych	24 444 000				24 444 000			
	razem	32 592 000	551 900	190 100	350 000	31 500 000			
1.	Rozbudowa drogi na odcinku od km 0+000 do km 13+725 o dł. 13,725 km	29 203 036	0						
2.	Rozbudowa drogi na odcinku od km 13+725 do km 24+797 o dł. 11,072 km	23 976 500	0						
1.	Rozbudowa drogi na odcinku od km 0+000 do km 16+100 o dł. 16,100 km	32 592 000	0						

			śr. budżetu województwa	6 700 750	31 000	942 000	430 000		5 297 750
			śr. z Banku Światowego	0					
			śr. z Kontraktu Wojewódzkiego	0					
2.		26 803 000	śr. z rezerwy subwencji ogólnej	0					
	Rozbudowa drogi na odcinku od km 16+100 do km 29+117 o dł. 13,017 km		śr. z funduszy strukturalnych	20 102 250					20 102 250
			razem	26 803 000	31 000	942 000	430 000		25 400 000
Droga wojewódzka Nr 842 Rudnik Szlachecki-Wysokie-Krasnymstaw									
			śr. budżetu województwa	15 726 400		405 600		995 800	14 325 000
			śr. z Banku Światowego	0					
			śr. z Kontraktu Wojewódzkiego	0					
1.		62 905 600	śr. z rezerwy ubwencji ogólnej	0					
	Przebudowa drogi na odcinku od km 28+585 do km 66+851 o dł. 38,266 km (w tym rozbudowa skrzyżowania ul. Boro-wa-Kłosowskiego w Krasnymstawie)		śr. z funduszy strukturalnych	47 179 200				3 004 200	44 175 000
			razem	62 905 600		405 600		4 000 000	58 500 000
			śr. budżetu województwa	3 031 750		127 000	2 904 750		
			śr. z Banku Światowego	0					
			śr. z Kontraktu Wojewódzkiego	0					
2.		12 127 000	śr. z rezerwy subwencji ogólnej	0					
	Przebudowa drogi na odcinku od km 0+000 do km 5+800 oraz od km 22+400 do km 28+585 o dł. 11,985 km		śr. z funduszy strukturalnych	9 095 250			9 095 250		
			razem	12 127 000		127 000	12 000 000		



Droga wojewódzka Nr 846 Małochwiej Duży-Wojślawice-Teratyn									
	śr. budżetu województwa	11 567 700	133 600						
	śr. z Banku Światowego	0							
	śr. z Kontraktu Wojewódzkiego	0							
1.	śr. z rezerwy subwencji ogólnej	0							
	śr. z funduszy strukturalnych	34 302 300							34 302 300
	razem	45 870 000	133 600			1 240 000	1 300 000	1 196 400	42 000 000
Droga wojewódzka Nr 849 Zamość-Jacnia-Wola Obszańska									
	śr. budżetu województwa	1 153 373	113 490	1 039 883					
	śr. z Banku Światowego	0							
1.	śr. z Kontraktu Wojewódzkiego	0							
	śr. z rezerwy subwencji ogólnej	0							
	śr. z funduszy strukturalnych	3 460 118		3 460 118					
	razem	4 613 490	113 490	4 500 000					
	śr. budżetu województwa	5 890 000			965 000		1 145 000	1 098 750	2 681 250
	śr. z Banku Światowego	0							
2.	śr. z Kontraktu Wojewódzkiego	0							
	śr. z rezerwy subwencji ogólnej	0							
	śr. z funduszy strukturalnych	17 670 000						9 626 250	8 043 750
	razem	23 560 000			965 000		1 145 000	10 725 000	10 725 000

3.	Przebudowa drogi na odcinku od km 7+970 do km 9+800, w tym w 2004r.: na odcinku od km 7+970 do km 8+200 i od km 9+600 do km 9+800 oraz budowa chodników od km 8+200 do km 9+600 o dł. 1,830 km	3 399 837	1 556 837	śr.budżetu województwa	943 000	943 000
				śr. z Banku Światowego	0	
				śr. z Kontraktu Wojewódzkiego	900 000	900 000
				śr. z rezerwy subwencji ogólnej	0	
				śr. z funduszy strukturalnych	0	
				razem	1 843 000	1 843 000
Droga wojewódzka Nr 850 Tomaszów Lubelski - Józefówka - Alojzów						
1.	Przebudowa drogi na odcinku od km 28+082 do km 28+842 w m. Tyszowce o dł. 0,760 km	513 312	312	śr.budżetu województwa	263 000	263 000
				śr. z Banku Światowego	0	
				śr. z Kontraktu Wojewódzkiego	250 000	250 000
				śr. z rezerwy subwencji ogólnej	0	
				śr. z funduszy strukturalnych	0	
				razem	513 000	513 000
Droga wojewódzka Nr 855 Olsztyn - Trzydnik-Stalowa Wola						
1.	Przebudowa drogi w m. Trzydnik Duży na odcinku od km 4+218 do km 4+822 i od km 5+102 do km 6+482 oraz budowa chodnika od km 4+822 do km 5+102, w tym w latach 2004-2005 roboty na odcinku: od km 4+302 do km 4+750 (strona prawa drogi), oraz od km 5+525 do km 6+482 (strona prawa i lewa drogi)	1 190 000	290 000	śr.budżetu województwa	200 000	
				śr. z Banku Światowego	0	
				śr. z Kontraktu Wojewódzkiego	0	
				śr. samorządowe	100 000	100 000
				śr. z funduszy strukturalnych	600 000	
				razem	900 000	100 000

Droga wojewódzka Nr 858 Zarzeczce-Biłgoraj-Zwierzyniec-Szczębrzeszyn						
				śr. budżetu województwa	346 800	346 800
				śr. z Banku Światowego	409 200	409 200
				śr. z Kontraktu Wojewódzkiego	0	
				śr. z rezerwy subwencji ogólnej	0	
				śr. z funduszy strukturalnych	0	
				razem	756 000	756 000
				śr. budżetu województwa	270 000	
				śr. z Banku Światowego	0	
				śr. z Kontraktu Wojewódzkiego	0	
				śr. z rezerwy subwencji ogólnej	0	
				śr. z funduszy strukturalnych	0	
				razem	270 000	
Droga wojewódzka Nr 865 Jarosław-Oleszyce-Cieszanów-Belżec						
				śr. budżetu województwa	2 574 025	28 700
				śr. z Banku Światowego	0	
				śr. z Kontraktu Wojewódzkiego	0	
				śr. z rezerwy subwencji ogólnej	0	
				śr. z funduszy strukturalnych	7 635 975	7 635 975
				razem	10 210 000	28 700
Droga wojewódzka Nr 865 Jarosław-Oleszyce-Cieszanów-Belżec						
				śr. budżetu województwa	2 574 025	28 700
				śr. z Banku Światowego	0	
				śr. z Kontraktu Wojewódzkiego	0	
				śr. z rezerwy subwencji ogólnej	0	
				śr. z funduszy strukturalnych	7 635 975	7 635 975
				razem	10 210 000	28 700
Droga wojewódzka Nr 865 Jarosław-Oleszyce-Cieszanów-Belżec						
				śr. budżetu województwa	2 574 025	28 700
				śr. z Banku Światowego	0	
				śr. z Kontraktu Wojewódzkiego	0	
				śr. z rezerwy subwencji ogólnej	0	
				śr. z funduszy strukturalnych	7 635 975	7 635 975
				razem	10 210 000	28 700

Droga wojewódzka Nr 867 Sieniawa-Wola Mołodycka-Oleszyce-Lubaczów-Podemszczyzna-Werchrata-Hrebenne										
1. Budowa drogi na odcinku Prusie-Hrebenne od km 76+297 do km 81+092 o dł. 4,795 km	18 184 241	204 241	śr.budżetu województwa		5 080 000	780 000				
			śr. z Banku Światowego		0					
			śr. z Kontraktu Wojewódzkiego		0					
			śr. z rezerwy subwencji ogólnej		0					
			śr. z funduszy strukturalnych		12 900 000					
razem			17 980 000	780 000						

	śr.budżetu województwa	250 154 045	12 523 789	34 407 733	50 255 873	56 050 675	39 896 775	57 019 200
	śr. z Banku Światowego	3 500 000	3 500 000	0	0	0	0	0
	śr. z Kontraktu Wojewódzkiego	6 612 000	6 612 000	0	0	0	0	0
Razem:	śr. z rezerwy subwencji ogólnej	1 900 000	1 900 000	0	0	0	0	0
	śr. z funduszy strukturalnych	719 590 043	0	72 992 246	140 572 047	167 834 325	124 079 625	214 111 800
	śr.samorządowe	100 000	100 000	0	0	0	0	0
	razem	981 856 088	24 635 789	107 399 979	190 827 920	223 885 000	163 976 400	271 131 000

Tabela 11. Projekt wieloletniego planu remontów na drogach wojewódzkich w latach 2004-2008

L.p.	Zadanie inwestycyjne	Wartość inwestycji	Nakłady poniesione do 2004r.	Źródła finansowania	Razem	2004	2005	2006	2007	2008	Po roku 2008	
Droga wojewódzka Nr 819 Parzew-Kołacze-Łowcza-Wola Uhruska												
1.	Remont mostu przez kanał Wietrzna w m. Krzna w m. Sosnowica w km 19+095	710 000	0	śr. budżetu województwa	177 500			110 000	67 500			
				śr. z Banku Światowego	0							
				śr. z Kontraktu Wojewódzkiego	0							
				śr. z rezerwy subwencji ogólnej	0							
				śr. z funduszy strukturalnych	532 500						532 500	
	razem	710 000						110 000	600 000			
Droga wojewódzka Nr 824 Żyrzyn-Puławy-Opole Lubelskie-Józefów-Annopol												
1.	Remont mostu przez rz. Kurówkę w m. Wronów w km 7+930	975 620	0	śr. budżetu województwa	243 905	25 620	218 285					
				śr. z Banku Światowego	0							
				śr. z Kontraktu Wojewódzkiego	0							
				śr. z rezerwy subwencji ogólnej	0							
				śr. z funduszy strukturalnych	731 715					731 715		
	razem	975 620				25 620	950 000					

Droga wojewódzka Nr 829 Łucka-Łęczna-Biskupice									
1.	Remont mostu przez rz. Wieprz w m. Ciechanki w km 24+033	2 140 000	0	śr.budżetu województwa	535 000	140 000	395 000		
				śr. Z Banku Światowego	0				
				śr. Z Kontraktu Wojewódzkiego	0				
				śr. Z rezerwy subwencji ogólnej	0				
				śr. Z funduszy strukturalnych	1 605 000		1 605 000		
	razem	2 140 000		140 000	2 000 000				
2.	Remont mostu przez rz. Bystrzycę w m. Spiczyn w km 12+431	1 620 000	0	śr.budżetu województwa	405 000		120 000	285 000	
				śr. Z Banku Światowego	0				
				śr. Z Kontraktu Wojewódzkiego	0				
				śr. Z rezerwy subwencji ogólnej	0				
				śr. Z funduszy strukturalnych	1 215 000			1 215 000	
	razem	1 620 000			120 000	1 500 000			
Droga wojewódzka Nr 835 Lublin-Wysokie-Biłgoraj-Sieniawa-Przeworsk-Grabowica Starzeńska									
1.	Remont drogi na odcinku od km 95+371 do km 97+700 o dł. 2,329 km	548 000	14 000	śr.budżetu województwa	534 000	534 000			
				śr. Z Banku Światowego	0				
				śr. Z Kontraktu Wojewódzkiego	0				
				śr. Z rezerwy subwencji ogólnej	0				
				śr. Z funduszy strukturalnych	0				
	razem	534 000		534 000					

Razem:	5 993 620	14 000	śr. budżetu województwa	1 895 405	25 620	892 285	625 000	352 500	0	0
			śr. z funduszy strukturalnych	4 084 215	0	731 715	1 605 000	1 747 500	0	0
			razem	5 979 620	25 620	1 624 000	2 230 000	2 100 000	0	0

### **1.14.2. Kolejnictwo**

Wyznaczony cel do realizacji to modernizacja systemu kolejowego w kierunku podniesienia atrakcyjności dla ruchu pasażerskiego i towarowego.

Kolej przeżywa trudne lata. Brak spójnego programu określającego wizję kolei na najbliższy okres powoduje, że szereg decyzji podejmuje się bez właściwego przygotowania i stosownej analizy, co odbija się na kliencie kolei. Modernizacja kolei jest konieczna, ale musi być ona mądra, skuteczna i korzystna dla jej użytkowników. W latach 2001-2003 nie stwierdzono istotnych pomyslnych zmian systemowych, które uatrakcyjniłyby kolej, zrobiły z niej silną i dobrą konkurencję dla ruchu kolejowego. Należy wywierać nacisk na władze odpowiedzialne za funkcjonowanie kolei w Polsce i województwie, by jak najszybciej doprowadziły do przygotowania i wdrożenia dobrego planu modernizacji systemu kolei.

#### **Cele do roku 2006**

- Modernizacja systemu kolejowego w kierunku jego racjonalizacji i podniesienia atrakcyjności szczególnie dla ruchu pasażerskiego poprzez opracowanie planu modernizacji kolei do roku 2015.

#### **Strategia**

- Rozwój dalekobieżnego ruchu pociągów kwalifikowanych z Lublina w układzie krajowym i zagranicznym
  - Modernizacja przejazdów kolejowych w celu zwiększenia bezpieczeństwa i poprawy płynności z budową skrzyżowań dwupoziomowych włącznie
  - Analiza natężenia ruchu, wprowadzenie rozwiązań systemowych dla połączeń regionalnych poprzez autobusy szynowe
  - Ustalenie atrakcyjnych wymogów jakościowych dla podróży jako pozytywna oferta dla korzystających z kolei

#### **Podmioty realizujące działania**

- Urząd Marszałkowski
- PKP Przewozy Regionalne
- Starostwa i gminy

### **1.14.3. Transport lotniczy**

#### **Cele do roku 2006**

- Uszczegółowienie zagadnień zawartych w „Koncepcji programowo-przestrzennej międzynarodowego lotniska Lublin-Niedźwiada”
- Analiza dotycząca zakresu funkcjonowania lotniska w Świdniku



### **Strategia**

- Dokonanie analizy ekologicznej (raport oddziaływania na środowisko) obszaru lokalizacyjnego przyszłego lotniska w Niedźwiadzie
- Pozyskanie operatorów do finansowania budowy i eksploatacji lotniska w Niedźwiadzie
- Uzyskanie niezbędnych pozwoleń na funkcjonowanie lotniska w Świdniku w określonym zakresie
- Uregulowanie zagadnień i problemów ekologicznych związanych z funkcjonowaniem lotniska

### **Podmioty realizujące działania**

- Urząd Marszałkowski
- Lubelski Urząd Wojewódzki
- Starostwa
- Gminy
- Wojewódzki Inspektorat Ochrony Środowiska
- Prywatni operatorzy

## **1.15. Ruch przygraniczny**

### **Cele do roku 2006**

- Dalsze usprawnienia ruchu przygranicznego w ciągach istniejących przejść granicznych, przede wszystkim w zakresie zmniejszenia uciążliwości, jak też podniesienia standardu infrastruktury
- Budowa nowych przejść granicznych

### **Strategia**

- Realizacja zadań na przejściach granicznych w Koroszczynie, Kukurykach, Terespolu, Sławatyczach, Dorohusku, Zosinie, Hrebennem (patrz: tabela 44)

- Propozycje dotyczące budowy nowych przejść granicznych

Planuje się nowe przejścia graniczne z Białorusią i Ukrainą. Prowadzone są rozmowy dwustronne z Białorusią i Ukrainą na temat miejsca i charakteru przejść. Rozmowy będą dotyczyć następujących planowanych przejść granicznych:

- Włodawa – Tomaszówka (granica polsko-białoruska). Przejście osobowe z możliwością rozszerzenia o ruch towarowy do 3,5 ton
- Dołhobyczów – Uhrynów (granica posko-ukraińska) – drogowe przejści graniczne dla ruchu osobowego i towarowego do 3,5 ton

Inne propozycje, które w latach 2004-2006 będą uściślone:

- Zbereże-Adamczuki
- Kryłów-Morozowicze

- Dubienka-Kładniów
- Szczepiatyn-Korczewka lub Dyniska-Ugniew

Powyższe przejścia będą zlokalizowane na granicy polsko-ukraińskiej, a ponadto:

- Kodeń-Stradiczi
- Wygoda-Kostary

na granicy polsko-białoruskiej

#### **Podmioty realizujące działania**

- Lubelski Urząd Wojewódzki
- Urząd Marszałkowski
- Starostwa i gminy
- Lubelski Zarząd Drogowych Przejść Granicznych
- Dyrekcja Dróg Publicznych
- Inwestorzy
- Fundusze budżetowe i unijne

Tabela 12. Planowana realizacja zadań inwestycyjnych na Drogowych Przejściach Granicznych Województwa Lubelskiego w latach 2004-2006

## I. Istniejące drogowe przejścia graniczne

Lp.	Nazwa drogowego przejścia granicznego	Lokalizacja	Rodzaj inwestycji	Główny zakres prac	Planowane nakłady [tys.]	
					Budżet [zł]	Środki pomocowe [euro]
1	TS Koroszczyn	Kukuryki granica polsko-białoruska	Modernizacja	Zmiana lokalizacji urządzenia rentgenowskiego do prześwietlania samochodów ciężarowych	140	-
2	Kukuryki			Modernizacja obiektów II etap	730	-
3	Terespol	Terespol granica polsko-białoruska	Modernizacja	Uzbrojenie dojazdu do II mostu	2 500	-
				Wyposażenie dla służb granicznych	800	-
4	Sławatycze	Sławatycze granica polsko-białoruska	Modernizacja	Projekt zagospodarowania z rozbudową	6	-
				Odwodnienie liniowe	200	-
5	Dorohusk	Dorohusk granica polsko-ukraińska	Rozbudowa	Budowa budynku kontroli specjalnej i garażowo-gospodarczego	1 000	-
				Rozbudowa DPG	850	4 375
				Budowa obiektów dla SG	5 400	-
6	Zosin	Zosin granica polsko-ukraińska	Modernizacja	Wyposażenie dla służb granicznych	12 800	-
				Budowa kolektora	300	-
				Wyposażenie dla służb granicznych	100	-
				Koncepcja rozbudowy i modernizacji	20	-
				Razem	24 846	4 375

## 1.16. Przyroda i zasoby naturalne

### 1.16.1. Ochrona najcenniejszych gatunków roślin i zwierząt

#### Cele do roku 2006

- Zachowanie różnorodności biologicznej

#### Strategia

- Kontynuacja realizacji programu „Inwentaryzacja przyrodnicza gmin”, w latach 2004-2006 programem należy objąć wybrane gminy z obszaru Wyżyny Wołyńskiej i Rostocza

- Opracowanie regionalnych czerwonych list fauny i flory województwa lubelskiego

- W oparciu o regionalną czerwoną listę fauny i flory objęcie ochroną prawną na obszarze województwa gatunków zagrożonych w skali regionu, nie podlegających ochronie na podstawie przepisów krajowych

- Opracowanie i wdrożenie programów czynnej ochrony zagrożonych wyginieciem gatunków fauny i flory: susła perełkowanego, żółwia błotnego, głuszcza, cietrzewia, flory siedlisk kserotermicznych

- Opracowanie i wdrożenie programów renaturalizacji zagrożonych ekosystemów bagiennych – ostoi zagrożonych gatunków torfowiskowych na obszarze Polesia: torfowiska Garbatówka oraz pozostałości torfowiska Krowie Bagno.

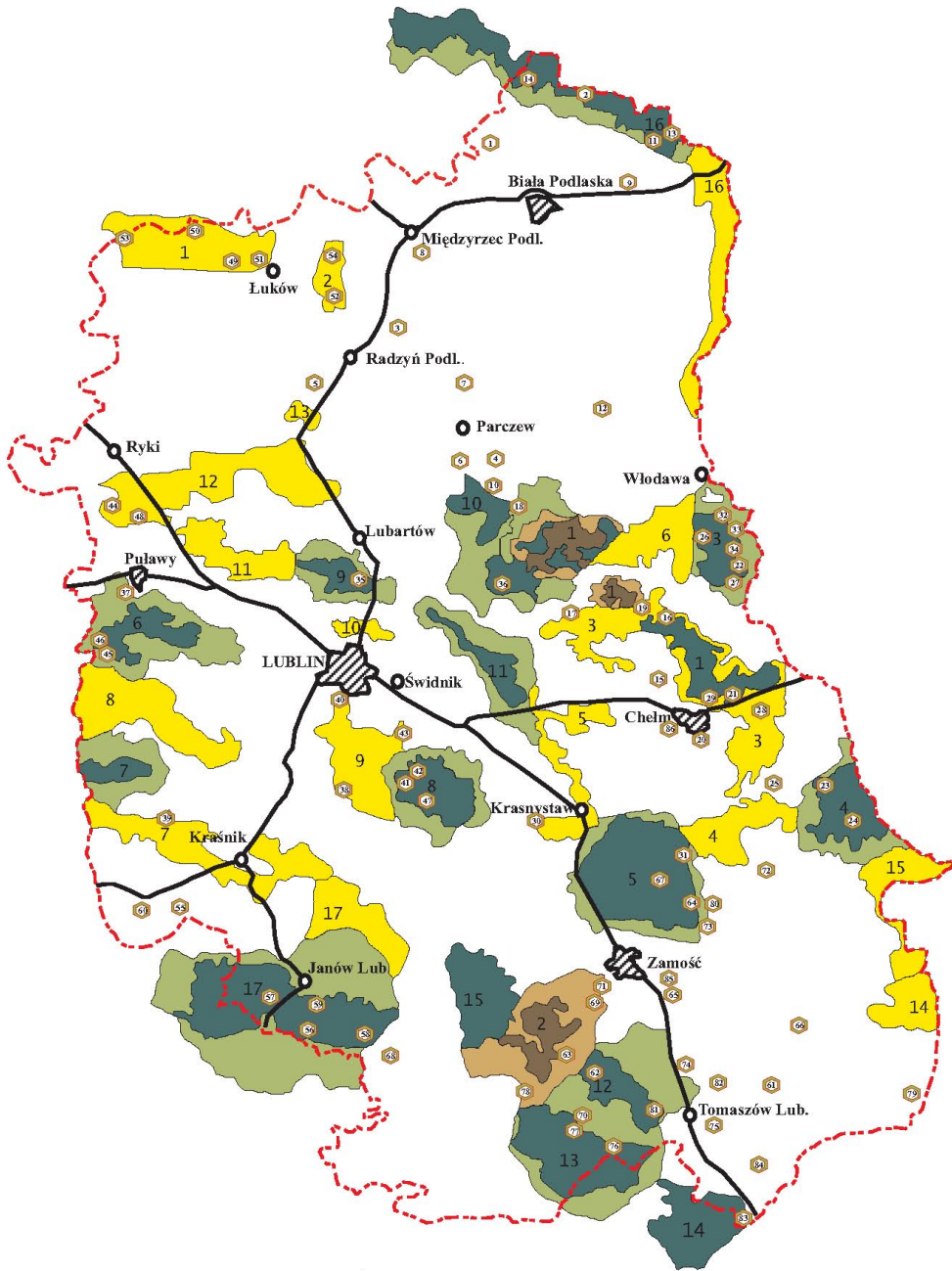
- Wdrożenie monitoringu gatunków zagrożonych wyginieciem na terenie województwa lubelskiego

- Utworzenie sieci ośrodków rehabilitacji dzikich zwierząt, funkcjonujących przy parkach krajobrazowych i narodowych oraz ośrodka przy Wydziale Weterynarii Akademii Rolniczej w Lublinie

- Opracowanie programów przeciwdziałania szkodom powodowanym przez bobry. W związku ze wzrostem liczebności populacji bobrów, kolonizowaniem przez nie nowych obszarów oraz rosnącej liczbą szkód powodowanych przez te zwierzęta w gospodarce rolnej i rybackiej celowe jest pracowanie programu określającego działania służące wdrożeniu i upowszechnieniu - przyjaznych bobrom - metod ochrony przed szkodami.

- Wzmocnienie organizacyjne i techniczne wojewódzkich służb ochrony przyrody – przygotowanie do realizacji zadań związanych z wdrożeniem Europejskiej Sieci Ekologicznej Natura 2000.

Założenia „Programu ochrony środowiska dla województwa lubelskiego” zawierają w sobie zadania w zakresie ochrony różnorodności biologicznej, określone w „Krajowej strategii ochrony i umiarkowanego użytkowania różnorodności biologicznej”



*Mapę wykonano w Wydziale Środowiska i Rolnictwa Lubelskiego Urzędu Wojewódzkiego i Zarządu Zespołu Lubelskich Parków Krajobrazowych w Lublinie.*

Mapa 1. Obszary chronione województwa lubelskiego.

## LEGENDA

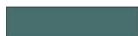


### PARKI NARODOWE

1. Poleski Park Narodowy
2. Roztoczański Park Narodowy



### OTULINA PARKU NARODOWEGO



### PARKI KRAJOBRAZOWE

1. Chełmski Park Krajobrazowy
2. Poleski Park Krajobrazowy
3. Sobiborski Park Krajobrazowy
4. Strzelecki Park Krajobrazowy
5. Skierbieszowski Park Krajobrazowy
6. Kazimierski Park Krajobrazowy
7. Wrzeliwiecki Park Krajobrazowy
8. Krzczonowski Park Krajobrazowy
9. Kozłowiecki Park Krajobrazowy
10. Park Krajobrazowy „Pojezierze Łęczyńskie”
11. Nadwieprzański Park Krajobrazowy
12. Krasnobrodzki Park Krajobrazowy
13. Park Krajobrazowy „Puszczy Solskiej”
14. Południoworoztoczański Park Krajobrazowy
15. Szczepczeszynski Park Krajobrazowy
16. Park Krajobrazowy „Podlaski Przełom Bugu”
17. Park Krajobrazowy „Lasy Janowskie”

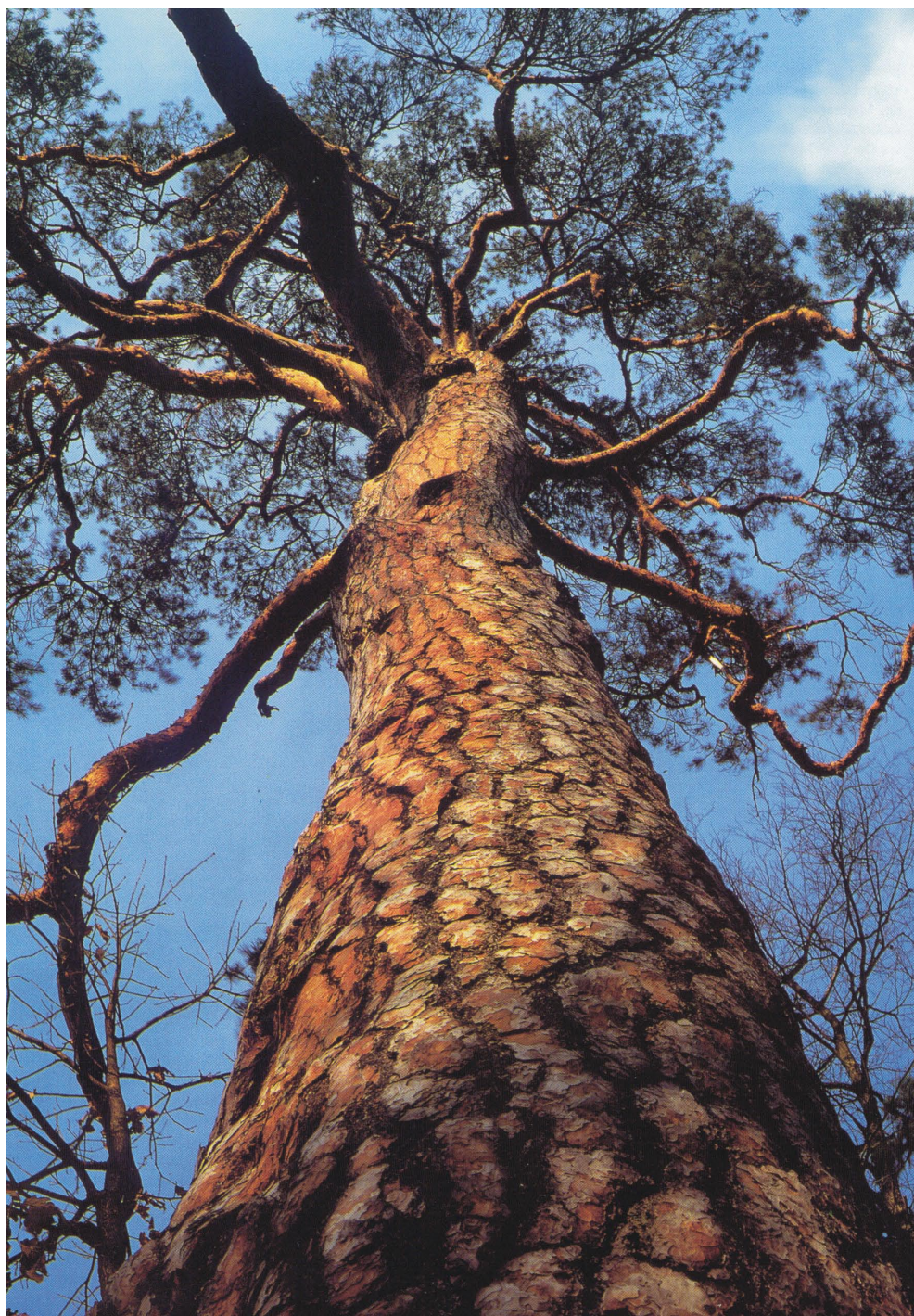


### OTULINA PARKU KRAJOBRAZOWEGO



### OBSZARY CHRONIONEGO KRAJOBRAZU

1. Łukowski Obszar Chronionego Krajobrazu
2. Radzyński Obszar Chronionego Krajobrazu
3. Chełmski Obszar Chronionego Krajobrazu
4. Grabowiecko-Strzelecki Obszar Chronionego Krajobrazu
5. Pawłowski Obszar Chronionego Krajobrazu
6. Poleski Obszar Chronionego Krajobrazu
7. Kraśnicki Obszar Chronionego Krajobrazu
8. Chodelski Obszar Chronionego Krajobrazu
9. Czerniejowski Obszar Chronionego Krajobrazu
10. Obszar Chronionego Krajobrazu „Dolina Ciemieni”
11. Obszar Chronionego Krajobrazu „Kozi bór”
12. Obszar Chronionego Krajobrazu „Pradolina Wieprza”
13. Obszar Chronionego Krajobrazu „Annówka”
14. Dołhobyczowski Obszar Chronionego Krajobrazu
15. Nadbużański Obszar Chronionego Krajobrazu
16. Nadbużański Obszar Chronionego Krajobrazu
17. Roztoczański Obszar Chronionego Krajobrazu



Fot. pomnik przyrody

**Podmioty realizujące działania:**

- Lubelski Urząd Wojewódzki
- Dyrekcje Parków Narodowych
- Zarządy Parków Krajobrazowych
- Dyrekcja Regionalna Lasów Państwowych oraz Nadleśnictwa
- Organizacje społeczne
- Placówki naukowo-badawcze
- Organy administracji samorządowej
- Fundusze ekologiczne

**1.16.2. Ochrona zasobów mineralnych i ochrona powierzchni ziemi****1.16.2.1 Ochrona zasobów mineralnych****Cele do roku 2006**

- Uruchomienie programu dotyczącego wykorzystania wód termalnych
- Optymalizacja eksploatacji zasobów mineralnych
- Kontynuacja rekultywowania terenów zdegradowanych przez przemysł wydobywczy
- Usprawnienie organizacji służb geologicznych i ulepszenie bazy danych

**Strategia**

- Zbilansowanie potrzeb surowcowych województwa, opracowanie katalogu złóż eksploatowanych na terenie województwa lubelskiego
  - Określenie regionalizacji eksploatacji poszczególnych typów kopalin w celu równomiernego zaopatrzenia w nie całego województwa np. w układzie powiatowym
  - Wzrost wydobycia gazu ziemnego z nowo udokumentowanych złóż „Biszcz” i „Książopol” w rejonie Tarnogrodu
  - Uruchomienie programu pozyskiwania wód geotermalnych i solanek leczniczych w pierwszym etapie dla uzdrowiska „Nałęczów”
  - Podjęcie programu w ramach „małej retencji” dla terenów objętych szkodami górnictwami w Bogdanie poprzez utworzenie zbiorników wodnych w Narybiu, Szczecinie i Wesołowce (na rzece Świnie)
  - Rekultywacja części wyrobisk o powierzchni ok. 40 ha na terenie Cementowni „Rejowiec”
  - Stworzenie programu wykorzystania powstających wyrobisk po eksploatacji złóż kopalin pospolitych, posiadających naturalną izolację dla wód podziemnych, pod możliwość ich wykorzystania dla budowy nowych składowisk odpadów komunalnych lub przemysłowych (w tym azbestu)



- Stworzenie programu wykorzystania odpadów górniczych do rekultywacji wyrobisk po eksploatacji złóż w celu przywracania pierwotnej morfologii terenu i koordynacja jego wykonawstwa wspólnie z Kopalnią Węgla Kamiennego „BOGDANKA” S.A. w Bogdance

- Wykorzystanie niektórych wyrobisk górniczych pod kątem utworzenia geoparków, tj. terenów atrakcyjnych turystycznie takich jak: rów tektoniczny w kopalni piasku w Kocianowie, wyrobiska i sztolnie kopalni fosforytów w Annopolu, wyrobiska w utworach kredowych w miejscowości Staroście, gm. Milejów

- Dokończenie opracowań inwentaryzacji złóż surowców mineralnych z uwzględnieniem aspektów ochrony środowiska w układzie gminnym dla całego województwa (tereny byłego województwa białkopodlaskiego)

- Utworzenie komputerowej bazy danych złóż surowców mineralnych w Wojewódzkich i Powiatowych Archiwach Geologicznych

#### **Podmioty realizujące działania**

- Administracja rządowa szczebla centralnego
- Lubelski Urząd Wojewódzki i podległe mu oraz współpracujące agendy rządowe
- Starostwa i gminy
- Przedsiębiorstwa i inne podmioty prawne i osoby fizyczne
- Fundusze ekologiczne

### **1.16.2.2 Ochrona gleb**

#### **Cele do roku 2006**

- Podniesienie wiedzy użytkowników gleb i gruntów w zakresie zasad ich eksploatacji i utrzymania stosownej przydatności produkcyjnej
- Monitorowanie jakości gleb na okoliczność oddziaływania negatywnych czynników jak m.in. erozja, przemysł, emisje ścieki, odpady
- Maksymalne zagospodarowanie obszarów poprzemysłowych

#### **Strategia**

- Opracowanie wojewódzkiej strategii ochrony gleb
- Prowadzenie ciągłego procesu edukacyjnego poprzez centra gminne, powiatowe i wojewódzkie
- Prowadzenie przez wyspecjalizowane służby systematycznego monitoringu gleb (Wojewódzki Inspektorat Ochrony Środowiska, Stacja Rolniczo-Chemiczna, Instytut Upraw, Nawożenia i Gleboznawstwa)
- Ustalenie mechanizmów dot. egzekwowania od starostów potrzeby prowadzenia okresowych badań jakości gleby, ziemi oraz prowadzenia stosownych rejestrów, a także podejmowania decyzji związanych z potrzebą wykonywania czynności rekultywacyjnych

- Sprzyjać inicjatywom podejmowanym przez różne ośrodki w zakresie powstawania nowych podmiotów gospodarczych na obszarach przemysłowych, przede wszystkim Dewoo Motor Polska, Ursus Lublin, EDA Poniatowa, Zakłady Garbarskie w Lubartowie, przy jednoczesnym przestrzeganiu zasad wynikających z prawa ekologicznego.

#### **Podmioty realizujące zadania**

- Lubelski Urząd Wojewódzki
- Starostwa i gminy
- Parki narodowe i krajobrazowe
- Wojewódzki Inspektorat Ochrony Środowiska
- Stacja Chemiczno-Rolnicza
- Instytut Upraw, Nawożenia i Gleboznawstwa
- Fundusze ekologiczne

### **1.16.2.3 Ochrona przeciwsuwiskowa**

W strategii krótkoterminowej na lata 2004-2006 pojawia się nowy temat nie ujęty w Programie, a mianowicie program związany z likwidacją skutków osuwisk i zapobieganiem ich powstawaniu. Nie jest to nowe zjawisko, ale problemy związane z powstawaniem osuwisk, głównie po dużych opadach atmosferycznych stają się dla dróg dużym problemem. Należy dodać, że program jest realizowany poprzez Biuro ds. Usuwania Klęsk Żywiolowych przy Kancelarii Prezesa Rady Ministrów i Europejski Bank Inwestycyjny. Organem koordynującym na terenie województwa lubelskiego jest Wojewódzki Zespół Nadzorujący, któremu przeszedł Wicewojewoda Lubelski. Wnioski przyjmowane są poprzez Wydział Środowiska i Rolnictwa w Lubelskim Urzędzie Wojewódzkim w Lublinie.

#### **Cel do roku 2006**

- Realizacja projektu „Osłona przeciwsuwiskowa na terenie województwa lubelskiego”

#### **Strategia**

- Analiza stanu technicznego potencjalnych miejsc narażonych na deformację struktury geologicznej spośród 53 projektów dotychczas zgłoszonych
  - Propagowanie informacji o możliwościach likwidowania osuwisk i zasady pozyskiwania środków na realizację projektów

#### **Podmioty realizujące zadania**

- Lubelski Urząd Wojewódzki
- Starostwa i gminy

- Parki narodowe i krajobrazowe
- Inne podmioty

### **1.16.3. Ochrona lasów**

#### **Cel do roku 2006**

- Powiększenie obszarów leśnych do poziomu 26-27% powierzchni województwa

#### **Strategia**

- Dążenie do zwiększenia lesistości na gruntach prywatnych
- Kontynuowanie akcji dotyczącej aktualizacji ewidencji gruntów
- Zalesianie gruntów na terenach rekultywacyjnych, a także nieprzydatnych dla rolnictwa

#### **Cel do roku 2006**

- Poprawa stanu ekologicznego lasów

#### **Strategia**

- Kontynuowanie prac zmierzających do przebudowy drzewostanów jednogatunkowych na mieszane
- Kontynuowanie prac odnowieniowo-zalesieniowych wyselekcjonowanym materiałem sadzeniowym w oparciu o uproszczone plany urządzania lasów oraz plany zalesieniowe
- Wzmocnienie nadzoru związanego z obowiązkowym systemem certyfikacji drewna

#### **Cel do roku 2006**

- Zwiększenie pozaprodukcyjnej roli lasu

#### **Strategia**

- Wprowadzenie ścieżek turystycznych i rowerowych w ramach opracowywanych nowych szlaków
- Wprowadzenie uaktualnionych tablic informacyjnych i przewodników promujących leśne szlaki turystyczne

#### **Podmioty realizujące działania**

- Lubelski Urząd Wojewódzki
- Starostwa i gminy
- Regionalna Dyrekcja Lasów Państwowych, nadleśnictwa, rządowe agencje związane z rolnictwem

- Prywatni właściciele lasów
- Fundusze ekologiczne

#### **1.16.4. Ochrona zasobów wodnych**

##### **Cele do roku 2006**

- Określenie zasad wykorzystywania zasobów wód podziemnych i powierzchniowych w układzie zlewniowym

##### **Strategia**

- Opracowanie II części „Programu gospodarki wodnej” dla województwa lubelskiego
  - Dostosowywanie w stosownych decyzjach warunków korzystania z wód podziemnych do określonych dla nich zasobów dyspozycyjnych
    - Wykorzystanie ustalonych bilansów zasobowych dla wód powierzchniowych przy wydawanych decyzjach dotyczących ujmowania tych wód

##### **Cel do roku 2006**

- Zwiększenie małej retencji

##### **Strategia**

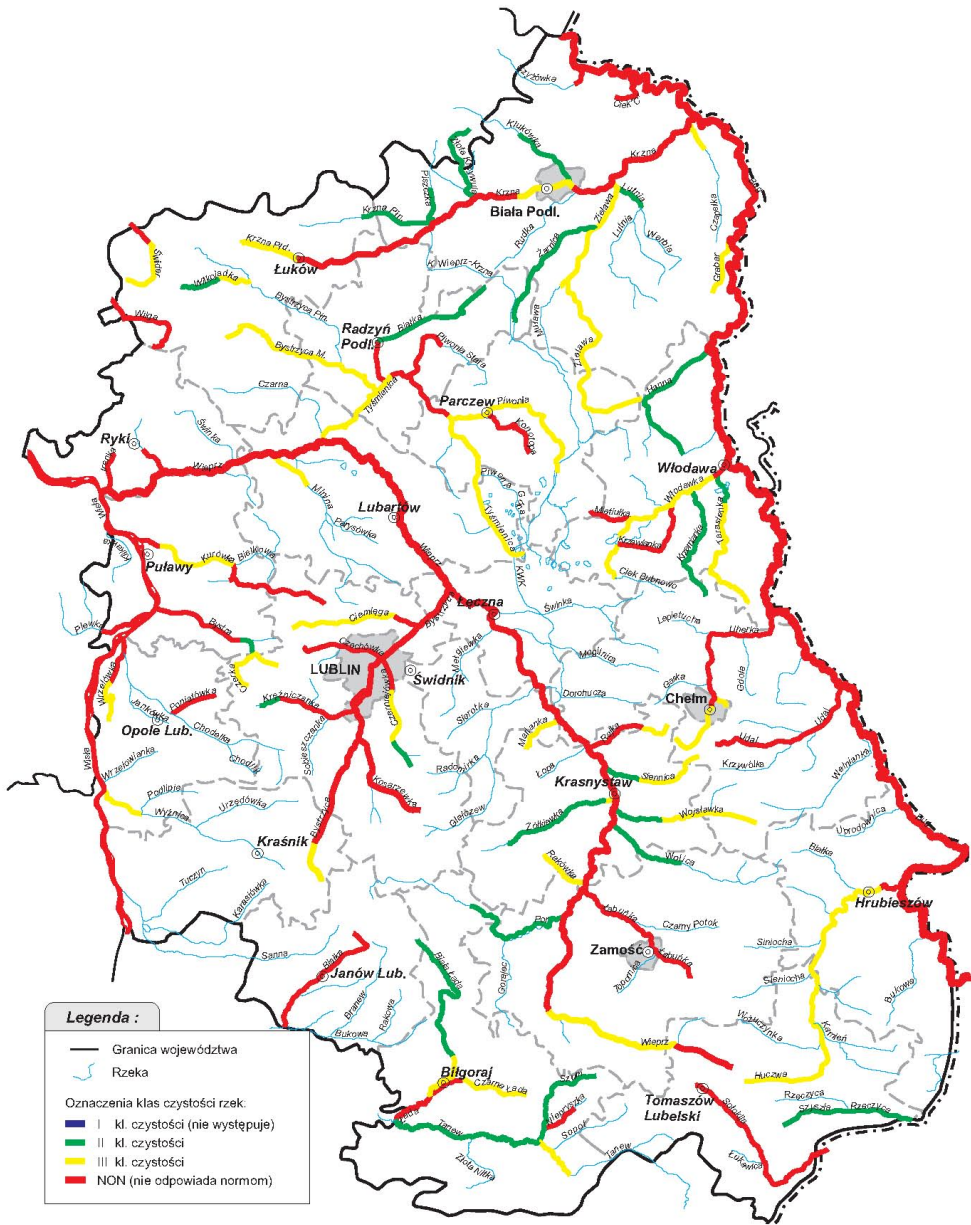
- Opracowanie programu małej retencji dla całego województwa w układzie zlewniowym
  - Wspieranie projektów dot. małej retencji poprzez stwarzanie korzystnych warunków finansowych (dotacje i preferencyjne kredyty)
  - Wspieranie projektów dotyczących tworzenia zbiorników wodnych w starorzeczach

##### **Cel do roku 2006**

- Zaspokojenie potrzeb wodnych rolnictwa i ludności

##### **Strategia**

- Dokończenie budowy zbiornika „NIELISZ”
- Kontynuowanie prac przygotowawczych związanych z budową zbiornika „Oleśniki”
  - W oparciu o program rozwoju i funkcjonowania i rolnictwa w poszczególnych rejonach województwa przygotować aktualny bilans potrzeb wodnych
  - Kontynuowanie niezbędnych prac modernizacyjnych kanału WIEPRZ-KRZNA



Mapa 2. Stan czystości rzek woj. lubelskiego w 2003 roku – klasyfikacja ogólna.

## **Cel do roku 2006**

- Ograniczenie zanieczyszczenia wód i obniżenie wielkości wód pozaklasowych o 10% w stosunku do roku 2003

### **Strategia**

- Realizacja krajowego programu oczyszczania ścieków komunalnych poprzez budowę systemów kanalizacji sanitarnych, a także budowę i modernizację komunalnych oczyszczalni ścieków
  - Propagowanie budowy oczyszczalni ścieków na obszarach wiejskich dla aglomeracji poniżej 2000 równoważnej liczby mieszkańców (RLM)
  - Propagowanie potrzeby budowy przydomowych oczyszczalni ścieków dla zabudowy rozproszonej
  - Inicjowanie powstawania spółek wodno-ściekowych na terenach turystycznych celem budowy zbiorczych systemów kanalizacji sanitarnej i oczyszczalni ścieków
  - Egzekwowanie przepisów prawa i treści decyzji pozwoleń wodno-prawnych dotyczących redukcji związków biogenych (azotu i fosforu)
  - Popieranie wniosków podmiotów odpowiedzialnych za gospodarkę ściekową o przyznawanie dotacji i kredytów na realizację projektów związanych z budową oczyszczalni ścieków i kanalizacji

Bardzo istotnym elementem mającym wpływ na poprawę jakości wód powierzchniowych będzie realizacja wynikająca z „Krajowego programu oczyszczania ścieków komunalnych” przyjęta przez Rząd na czas do roku 2015. Wyszczególnione w programie projekty polegające na budowie, rozbudowie lub modernizacji urządzeń sanitarnych w sposób istotny ograniczą zrzut ścieków nieoczyszczonych do wód powierzchniowych, poprawią jakość ścieków oczyszczonych wprowadzonych do odbiorników. W konsekwencji nastąpi znaczne polepszenie jakości wód i dalsze ograniczenie wód pozaklasowych.

Poniżej zestawiono w układzie zlewniowym inwestycje ujęte w „Krajowym programie oczyszczania ścieków komunalnych” na lata 2004-2006

### **Podmioty realizujące działania**

- Lubelski Urząd Wojewódzki
- Urząd Marszałkowski
- Starostwa
- Gminy
- Wojewódzki Inspektorat Ochrony Środowiska
- Przedsiębiorstwa i inne podmioty prawne i osoby fizyczne
- Fundusze ekologiczne

Tabela 13. Inwestycje ujęte w krajowym programie oczyszczania ścieków komunalnych w latach 2004-2006

ZLEWNIA RZEKI WISŁA

Aglomeracja	Lokalizacja oczyszczalni	RLM	Przepustowość istniejąca programowana m <sup>3</sup> /d	Termin Realizacji (zmiany)	Koszt oczyszczalni tys. zł	Potrzeby sieci km	Koszt sieci ogółem tys. zł	Sieć Do 2005 r.	Sieć w 2006 r.
Kraśnik (w tym gmina)	Kraśnik ( PUB 2 ) M.	38.500	12.500 5.775	2005	9.365	< 1 km 16 km	5.078	1.172 3,6 km	940 3,2 km
Puławy + gminy : Puławy, Końskowola	Puławy ( PUB 2 ) M	61.358	15.000 9.350	2003	12.091	1 km 25 km +	11.155	5.670 16 km	4.600 10,5 km
Dęblin + Stężycza	Dęblin ( PUB 2 ) M	21.569	6.000 3.235	2003	6.889	24 km*	17.305	3.994 5,5 km	4.320 6 km
Opole Lubelskie	Opole Lubelski ( PUB 2 ) R	21.280	(6700) 2.083	2006		29 km	6.342	1.502 7 km	1.210 5 km
Kurów	Kurów ( B ) BN	2.823	--- 423	2006	2.216	16 km	5.271	3.144 9,6 km	600 2 km
Nalęczów	Nalęczów ( B ) M	4.337	6.770 1.247 *	2005	5.900*	< 1 km 16,8 km	582	134 0,5	4.500 8,8 km

Annopol	Annopol (B) BN (M.)	2.769	--- (600) 415			< 1 km	104 880	104 0,5 km 264 1,3 km	308 1,6 km
Garbów	Garbów- Zagrody (B) R-M	2.262	100 339			< 1 km 27 km	105 8.100	905 3,1 km	2.600 8 km
Stoczek Łukowski	Stoczek Łukowski (B) R-M	2.789	500 620 (etap 500)	2004	2.500	3 km	1.306		
Razem		157.687	23.487 m3/d		38.961 tys.zł	264,3 km	94.766 tys.zł	13.745 tys.zł 37,5 km	22.222 tys.zł 54,7 km
Aglomeracje które powinny być włączone do krajowego programu									
Wąwolnica	Wąwolnica (1ST)	2 282	280			9,2 km	3.200	1.700 5,7 km	1.500 3,5 km
Poniatowa	Poniatowa (B) M.-R	11.440	6.400 3.500			23 km	7.130	2.170 7 km	2.790 9 km
Razem		27.267 m3/d				34,2 km	10.950	3.870 12,7 km	4.290 12,5 km
Łącznie					38.961 tys. zł	298,5 km	105.716 tys. zł	17.615 tys.zł 50,2 km	26.512 tys.zł 67,2 km



<b>Gminy które deklarują realizację sieci kanalizacyjnej do posiadanych oczyszczalni ścieków.</b>						
Nazwa	Posiadana oczyszczalnia	Termin realizacji	Zakres zadania			
Abramów	300 / 70		13 km	973 3,5 km		
Urzędów	175 / 96		23 km			
Dzierżkowice	200 / 80		17 km			
Chodel	150 / 80		10 km			
Razem			63 km	973 3,5 km		---
Ogółem			361,5 km	18,588 tys.zł 53,7 km		26,512 67,2 km

Jednocześnie realizację obiektów gospodarki ściekowej (oczyszczalnie ścieków+kanalizacja) dla aglomeracji o liczbie RLM poniżej 2000 deklaruja gminy:

- Wola Myśłowska: m.in. m. Myśłów - jako pierwsza do realizacji w latach 2006-2008 o przepustowości  $Q = 200 \text{ m}^3/\text{d}$  + sieć kanalizacyjna za kwotę 8.400 tys. zł (około 20 km).
- Karczmiska: m. Karczmiska - w trakcie realizacji  $Q = 340 \text{ m}^3/\text{d}$  + ok. 7 km (I etap kanalizacji) za kwotę 3.764 tys. zł z zakończeniem realizacji w 2005 roku.
- Stoczek Łukowski: m. Wola Kisielewska -  $Q = 300 \text{ m}^3/\text{d}$  + 10,3 km kanalizacji za kwotę 5.200 tys. zł z zakończeniem realizacji w 2006 roku.

Ponadto dwie gminy z obszaru zlewni rzeki Wisły nie deklaruja realizacji inwestycji w zakresie gospodarki ściekowej. Tymi gminami są: **gmina Wojciechów i gmina Wilkołaz.**

Bliżej określonych programów dot. rozwiązań gospodarki ściekowej (poza wstępnymi koncepcjami) pozwalających na rozpoczęcie prac projektowych nie posiadają **gminy: Wilków i Łaziska**

W zlewni rzeki Wisły działania inwestycyjne prowadzone będą w ramach 15 aglomeracji, w tym na 11 aglomeracjach o liczbie mieszkańców powyżej 2000 RLM.

Inwestycje w zakresie budowy, rozbudowy i modernizacji oczyszczalni ścieków prowadzone będą na 8 oczyszczalniach, z których wszystkie posiadają obciążenie wyrażające się równoważną liczbą mieszkańców powyżej 2000 RLM.

Wymagane parametry technologiczne oczyszczalnie o obciążeniu docelowym powyżej 2000 RLM osiągną:

- do roku 2005 - 4 oczyszczalnie w tym: Puławy, Dęblin (do końca 2003 roku) oraz Kraśnik i Nałęczów
- do roku 2006 - 1 oczyszczalnia - proponowany nowy obiekt oczyszczalni komunalnej dla Kurowa.

W roku 2006 przedmiotowe aglomeracje będą posiadały wymagane przepisami technologie oczyszczalnia ścieków i łączną przepustowość  $Q_d = 26.981 \text{ m}^3/\text{d}$ .

Realizacja oczyszczalni ścieków w zlewni rzeki Wisły powinna być rozpoczęta dla minimum 4 oczyszczalni mechaniczno-biologicznych o łącznej przepustowości  $423 \text{ m}^3/\text{d}$  (Kurów) +  $840 \text{ m}^3/\text{d}$  =  $1.263 \text{ m}^3/\text{d}$ .

W zlewni rzeki Wisły do końca 2006 roku zrealizowana powinna być sieć kanalizacyjna o łącznej długości - 120,9 km (w tym dla aglomeracji o wielkości powyżej 2000 RLM o długości - 117,4 km), przy szacowanych niezbędnych nakładach wynoszących 45.100 tys.zł (w tym dla aglomeracji o wielkości powyżej 2000 RLM w kwocie 44.127 tys. zł).

Łączne nakłady w zlewni rzeki Wisły niezbędne dla realizacji oczyszczania ścieków komunalnych i kanalizacji wynoszą - 89.400 tys. zł.

#### **Podmioty realizujące działania**

- Urząd Marszałkowski
- Lubelski Urząd Wojewódzki
- Starostwa
- Gminy
- Fundusze ekologiczne
- Wojewódzki Inspektorat Ochrony Środowiska
- Regionalny Zarząd Gospodarki Wodnej
- Podmioty gospodarcze

**Tabela 14. Inwestycje ujęte w krajowym programie oczyszczania ścieków komunalnych w latach 2004-2006**

**ZLEWNIA RZĘKI WIEPRZ**

Aglomeracja	Lokalizacja oczyszczalni	RLM	Przepustowość Istniejąca Programowana m <sup>3</sup> /d	Termin realizacji (zmiany)	Koszt oczyszczalni tys. zł	Potrzeby sieci docelowo km	Koszt sieci ogółem tys. zł	Sieć do 2005 r.	Sieć w 2006 r.	UWAGI
Lublin + gminy: Świdnik Wólka Głusk	Lublin-Hajdów ( PUB 1 ) M.	519.000	120.000 120.000	2005 rzeczyw. (2007)	38.201	41 km + 136 km	71.563	16.515 41 km	6.448 16 km	
Krasnystaw w tym gmina Krasnystaw	Krasnystaw ( PUB 2 ) M.	20.440	9.000 3.066	2005	6.696	< 1 km + 25 km	7.975	686 2 km	515 1,5 km	
Lubartów w tym gmina Lubartów	Lubartów ( PUB 2 ) M.	39.646	6.100 3.722	2005	7.420	1 km + 95 km	38.306	8.840 22 km	3.050 7,6 km	
Łęczna	Łęczna ( PUB 2 ) M.	22.312	8.000 3.347	2005 rzeczyw. (2006)	7.014	< 1 km + 25 km	10.040	504 1 km 3.600 10 km	1.619 3 km	
Radzyń Podlaski w tym gmina	Radzyń Podlaski ( PUB 2 ) R-M.	17.100	2.200 2.200	2004	7.470	10 km + 33 km	12.690	2.929 10 km	1.500 4 km	
Ryki	Ryki ( PUB 2 ) M.	63.342	6.990 6.990	2005 rzeczyw. (2007)	24.000*	2 km + 9 km	3.845	887 2 km	900 2 km	
Rejowiec Fabr.	Rejowiec Fabr. ( B ) M. ( po modernizacji)	4.834	800 725	2003	1.800	2 km + 5 km	819	189 2 km	200 2 km	

Rejowiec	Rejowiec (B) R-M.	2.331	300 350				4 km + 40 km	8.155	1.155 4 km	1.500 5 km
Michów	Michów (B) BN (M.)	2.407	Oczyszcz.mlecz 1000 m3/d				13 km	4.500	1.050 3 km	1.400 4 km
Bychawa	Bychawa (B) R-M.	10.189	2300 956				< 1 km + 9,2 km	2.660	353 1,2 km	450 1,5 km
Niedrzawica Duża	Niedrzawica Duża (B) BN	3.690	Brak 554 (I etap 200)	I etap (2005)	(2.700)		21 km	6.890		1.600 4,5 km
Niemce	Niemce (B) R	4.160	500 624				1 km + 4,6 km	1.660	1.200 4,6 km	
Szczebrzeszyn	Szczebrzeszyn (B) R-M.	5.550	800 833				15 km	5.200	---	3.464 10 km
Zwierzyniec	Zwierzyniec (B) R-M.	5.700	800 855				15 km	5.200	900 2,6 km	1.719 5 km
Razem			145.222 m3/d	---	95.301 tys.zł.		509,8 km	179.503 tys. zł.	38.808 tys.zł 105,4 km	24.822 tys. zł. 67,1 km

### Aglomeracje które powinny być włączone do krajowego programu

		Przepustowość m3/d	Termin rozpocz.	Nakłady tys.zł.	Docelowa długość sieci	Koszt całkowity tys.zł	Koszt do 2005 r.	Koszt w 2006 r.	UWAGI
Niedźwiada	Brzeźnica Leśna (B) BN	600	2006 -	1.000	30 km	9.840		1.650 5 km	
Milejów	SWŚ Milejów (IST)	5.633			15 km	4.900		980 3 km	

Siennica Różana	Siennica Król. (B) M.-R	2.400	200 250			10 km	3.280	3.280 10 km
Turobin	Przedmieście Szczepirzeszyńskie (IST)	7.603	400			14 km	4.590	980 3 km
Fajslawice	Fajslawice (B) R-M	4.236	215 450			21 km	6.890	3.280 10 km
Ludwin	Ludwin (B) R-M	3.384	150 300			20 km	6.560	1.640 5 km
	Kaniwola (B) R-M	3.365	150 300			16 km	5.250	1.640 5 km
Ostrów Lubelski	Ostrów Lubelski (B) M.	3.115	400			19 km	7.005	1.300 3,5 km
Serokomla	Serokomla (B) BN	2.650	--- 300	2006 -	1.300	18 km	6.390	1.065 3 km
Milanów	Milanów (B) BN	4.208	--- 446	2005 -	1.150	30 km	10.350	3.450 10 km
Wysokie	Nowy Dwór (B) BN	2.346	--- 250			12 km	4.320	1.080 3 km
Jastków	Snopków (B) BN	8.670	--- 1 200	2004 -	4.700	37 km	11.000	2.675 9 km
Adamów (łukowski)	Adamów (IST)	3.260	300			12 km	4.560	1.140 3 km
	Konorzatka (B) BN	2.500	--- 250	2005 -	1.300	10 km	3.800	3.800 10 km
Krasnystaw - gm.	Krupa (B) BN	3.500	--- 480	2005 -	1.200	54 km	16.800	2.200 7 km
Zamość + gmina	Zamość (IST)	70.000	25.000 16.500 istniejąca	2003		15 km	7.500	2.500 5 km
Głusk	Dominów	5.300	--- 800	2006	4.050	12,5 km	4.840	4.840 12,5 km

Razem			4.911 m3/d		14.700 tys.zł	345,5 km	117.875 tys.zł	29.210 tys.zł 85,1 km	24.980 tys.zł 70,5 km	
Łącznie			150.133 m3/d		110.000 tys.zł	855,3 km	197.378 tys.zł	68.018 tys.zł 190,5 km	49.802 tys.zł 137,6 km	
<b>Gminy które deklarują realizację sieci kanalizacyjnej do posiadanych oczyszczalni ścieków.</b>										
Nazwa			Posiadana oczyszczalnia Obciążenie m3/d	Termin realizacji oczyszcz.	Nakłady na oczyszcz. do końca 2006 r. Tys.zł	Zakres docelowy zadania (kanalizacji)	Wykonanie do końca 2005 r. tys. zł	Wykonanie w 2006 r. tys.zł	UWAGI	
Uścimów			180 / 10			19,7 km	2.300 10,2 km			
Serniki			250 / 33			19,6 km				
Kamionka			100 / 15,5			22,0 km				
Firlej			340 / 150			20,2 km	300 1,2 km			
Żółkiewka			100 / 45			36,6 km				
Kraśniczyn			100 / 35			15 km	685 3,4 km			
Skierbieszów			200 / 35			11 km				
Goraj			100 / 35			15 km				
Krzyszczonów			163 / 90			8 km				
Krzywdą			250 / 55			24 km				
Krasnobród			800 / 350			20,8 km				
Tarnawatka	Oczyszczalnia w budowie		200 / ---	2006	1.300	22 km		6.900 22 km		
Wierzbica	Modernizacja oczyszczalni		200/80	2005		14 km	1.730 6,5 km			

Siemień	Budowa oczyszczalni		120/---	2005	900	15 km		1.450 7,5 km	
Gorzków			100/40			10 km		500 2 km	
Izbica			400/100			20 km		1.100 4,5 km	
Stanin			150/45			15 km		1.250 4,2 km	
Parczew			2400/1250			12 km		310 1,2 km	
Czemierniki	modernizacja oczyszczalni		300/300	2006					
Serniki – wysypisko miasta Lublina	Rozbudowa oczyszczalni w Rokicie		600/---	2006	2.600				
Ostrówek	Budowa oczyszczalni		90/---	2006	1.700	13,5 km		1.300 3,5 km	
Siemień	Budowa oczyszczalni		120/---	2005	1.400			300 1,2 km	
Rejowiec Fabryczny	Budowa oczyszczalni w Pawłowie		180/---	2005	1.400			2.270 8,5 km	
Razem			Przyrost przepustowości 1.310 m3/d		9.300 tys.zł.	333,4 km		13.495 tys.zł 53,9 km	6.900 tys.zł 22 km
Dla zlewni rzeki Wieprz					Koszt oczyszczalni w zlewni (bez modernizacji)	Zakres kanalizacji	Orientacyjny koszt budowy kanalizacji	Wykonanie do końca 2005 r.	Wykonanie w 2006 r.
OGÓŁEM					119.300 tys.zł	1.188,7 km	około 400.000 tys.zł	81.513 tys.zł 244,4 km	56.702 tys.zł 159,6 km



Jednocześnie do roku realizację obiektów gospodarki ściekowej (oczyszczalnie ścieków + kanalizacja) dla aglomeracji o liczbie RLM poniżej 2000 deklarują gminy:

- Łopiennik Dolny: m. Łopiennik Nadrzeczny  $Q = 400 \text{ m}^3/\text{d}$  w latach 2006 – 2008 na kwotę 2.000 tys.zł + 3 km sieci kanalizacyjnej na kwotę 980 tys.zł.
- Nielisz: m. Staw Ujazdowski  $Q = 600 \text{ m}^3/\text{d}$  w latach 2006 – 2008 na kwotę 2.700 tys.zł + 5 km sieci kanalizacyjnej na kwotę 1.700 tys.zł.
- Wojcieszków: m. Wojcieszków  $Q = 500 \text{ m}^3/\text{d}$  w latach 2005 – 2006 na kwotę 2.200 tys.zł. + 4 km sieci kanalizacyjnej na kwotę 1.280 tys.zł.
- Zakrzew: m. Targowisko  $Q = 200 \text{ m}^3/\text{d}$  w latach 2005 – 2007 na kwotę 1.400 tys.zł. + 3,5 km sieci kanalizacyjnej na kwotę 1.150 tys.zł.
- Stary Zamość: m. Stary Zamość  $Q = 500 \text{ m}^3/\text{d}$  w latach 2005 – 2008 na kwotę 2.450 tys.zł. + 6 km sieci kanalizacyjnej na kwotę 2.400 tys.zł.
- Sułów: m. Michałów  $Q = 400 \text{ m}^3/\text{d}$  w latach 2005 – 2007 na kwotę 2.000 tys.zł + 3 km sieci kanalizacyjnej na kwotę 1.000 tys.zł.
- Stanin: m. Stanin rozbudowa istniejącej oczyszczalni o przepustowości 150  $\text{m}^3/\text{d}$  o kolejne  $Q = 150 \text{ m}^3/\text{d}$  w latach 2004 – 2008 na kwotę 1.000 tys.zł + około 8 km sieci kanalizacyjnej na kwotę 2.600 tys.zł.

Łącznie przewidywana przepustowości oczyszczalni o wymaganym aktualnie przepisami efekcie oczyszczania ścieków komunalnych wyniesie:  $Q = 151.443 \text{ m}^3/$

Aktualnie ich realizacja w większości przypadków będzie uzależniona od pozyskania środków pomocowych.

W zlewni rzeki Wieprz działania inwestycyjne prowadzone będą w ramach 53 aglomeracji, w tym na 30 aglomeracjach o liczbie mieszkańców powyżej 2000 RLM.

Inwestycje w zakresie : budowy, rozbudowy i modernizacji oczyszczalni ścieków prowadzone będą na 34 oczyszczalniach, w tym na 27 o liczbie równoważnych mieszkańców powyżej 2000 RLM.

Wymagane parametry technologiczne oczyszczalnie o obciążeniu docelowym powyżej 2000 RLM osiągną:

- do roku 2005 - 8 oczyszczalni w tym: Zamość ( inwestycja zakończona w 2003 r. ), Krasnystaw, Lubartów, Radzyń Podlaski, Rejowiec Fabryczny, Milejów, Turobin, Adamów (łukowski).

- zaś w roku 2007 - 3 oczyszczalnie w tym: Lublin, Łęczna, Ryki,

W zlewni rzeki Wieprz do końca 2006 roku zrealizowana powinna być sieć kanalizacyjna o łącznej długości - 404 km ( w tym dla aglomeracji o wielkości powyżej 2000 RLM o długości - 328,1 km).

Łączne nakłady niezbędne na realizację urządzeń oczyszczania ścieków komunalnych i kanalizacji łącznie do końca roku 2006 wynoszą co najmniej 500.000 tys. zł

Tabela 15. Inwestycje ujęte w krajowym programie oczyszczania ścieków komunalnych w latach 2004-2006

**ZLEWNIĄ RZEKI SAN**

Aglomeracja	Lokalizacja oczyszczalni	RLM	Przepustowość istniejąca programowana m <sup>3</sup> /d	Termin Realizacji (zmiany)	Koszt oczyszczalni tys. zł	Potrzeby sieci km	Koszt sieci ogółem tys. zł	Sieć do 2005 r.	Sieć w 2006 r.
Biłgoraj w tym gmina	Biłgoraj (PUB 2) M.	33.816	8.000 5.035	2005 rzeczyw. (2006)	8.709	5 km 17 km 20 km	9.811	2.264 5 km 4.320 10 km	4.460 10 km 2.160 5 km
Janów Lubelski	Janów Lubelski (PUB 2) M	17.873	8.105 3.698	2005	7.395	24 km 62 km	28.174	6.502 24 km	8.200 25 km
Józefów	Józefów (B) R-M	3.000	180 (bud) 360	2004	3.998	13 km	4.299	992 3,2 km	1.687 5 km
Aleksandrów	Aleksandrów (B) R	3.275	150 491			< 1 km	686		686 1 km
Razem		57.964	16.435 9.584		20.102	142 km	51.610	14.078 42,2 km	17.193 46 km

**Aglomeracje które powinny być włączone do krajowego programu**

Modliborzycze	Modliborzycze (B) R-M	4.460	200 600			23 km	7.130	930 3 km	930 3 km
Gościeradów	Gościeradów Plebański (B) BN	3.610	--- 400			21 km	6.615		1.100 3,5 km
Frampol	Frampol (B) BN	3.997	--- 380			22 km	6.930		790 2,5 km
Trzydnik Duży	Trzydnik Duży (Węglin) (B) BN	6.500	--- 800			22 km	7.040	1.600 5 km	1.280 4 km

Dzwola	Kocudza II (B) BN	3 382	---	400			15 km	4.725		950 3 km
Porok Wielki	Potoczek (B) BN	3.500	---	400			22 km	7.040		1.280 4 km
Razem		25.449	200	2.980			125 km	39.480	2.530 8 km	6.350 20 km
Łącznie		83.413	16.635	12.564			267 km	91.090	16.608 50,2 km	23.543 66 km

### Gminy które deklarują realizację sieci kanalizacyjnej do posiadanych oczyszczalni ścieków.

Nazwa	Posiadana oczyszczalnia Przepustowość Obciążenie m <sup>3</sup> /d	Zakres zadania (docelowo) km	Wykonanie do końca 2005 r.	Wykonanie w 2006 r.
Gorzaków	100 / 32	15 km		
Susiec	189 / 80 305 / ---	24 km	2.473 7,8 km	
Tereszpol	365 / 47	14 km	1.904 6 km	
Tarnogród	500 / 120	27,5 km		
Porok Wielki	350 / 100	27,8 km		
Biszczka	380 / 280	10,6 km	1.531 4,8 km	
Łukowa	330 / 25	25 km	1.890 6 km	

Józefów			300 / 120			15 km	2.176 6,8 km	
Razem						158,9 km	9.974 31,4 km	
Zlewnia rzeki SAN								
OGÓLEM						425,9 km	26.582 tys.zł 81,6 km	23.543 tys.zł 66 km

Jednocześnie jedna gmina - gmina Chrzanów (powiat Janów Lubelski) z obszaru zlewni nie deklaruje realizacji inwestycji w zakresie gospodarki ściekowej.

Ponadto budowę oczyszczalni wraz z I etapem kanalizacji deklarują następujące gminy ( dla jednostek o wartości poniżej 2000 RLM ):

A/. do końca 2005 roku

- Księżpol: m. Księżpol  $Q = 250 \text{ m}^3/\text{d} + 2,5 \text{ km}$  kanalizacji na kwotę 2.750 tys. zł (1.800 + 950 tys. zł)

- Potok Górny: m. Lipiny  $Q = 250 \text{ m}^3/\text{d} + 4,2 \text{ km}$  kanalizacji na kwotę 3.200 tys. zł (1.800 + 1.400 tys. zł)

- Tarnogród: m. Różaniec  $Q = 250 \text{ m}^3/\text{d} + 5 \text{ km}$  kanalizacji za łączną kwotę 3.528 tys. zł (1.850 + 1.678 tys. zł)

B/. w latach 2004 - 2006

- Obsza: m. Zamch  $Q = 235 \text{ m}^3/\text{d} + 3,5 \text{ km}$  kanalizacji na kwotę 2.720 tys. zł (1.600 + 1.120 tys. zł)

Daje to razem dodatkową przepustowość oczyszczalni  $Q = 985 \text{ m}^3/\text{d}$ .

W zlewni rzeki San działania inwestycyjne prowadzone będą w ramach 23 aglomeracji, w tym na 10 aglomeracjach o liczbie mieszkańców powyżej 2000 RLM.

Inwestycje w zakresie budowy, rozbudowy i modernizacji oczyszczalni ścieków prowadzone będą na 14 oczyszczalniach, w tym na 10 o liczbie równoważnych mieszkańców powyżej 2000 RLM.

Wymagane parametry technologiczne oczyszczalnie o obciążeniu docelowym powyżej 2000 RLM osiągną:

- do roku 2005 - 2 oczyszczalnie, w tym Janów Lubelski i Józefów  
- do roku 2006 - 1 oczyszczalnia - Biłgoraj ( przesunięcie na 2006 rok w stosunku do „Programu...”)

W przypadku pozyskania wymaganych środków nie wyklucza się wcześniejszego uruchomienia przez inwestorów w/w oczyszczalni ścieków.

W roku 2006 przedmiotowe aglomeracje będą posiadały wymagane przepisami technologie oczyszczalnia ścieków i łączną przepustowość  $Q_d = 9.093 \text{ m}^3/\text{d}$ .

Ponadto realizacja oczyszczalni ścieków w zlewni rzeki San powinna być rozpoczęta dla 4 oczyszczalni mechaniczno-biologicznych o łącznej przepustowości 985  $\text{m}^3/\text{d}$ .

W zlewni rzeki San do końca 2006 roku zrealizowana powinna być sieć kanalizacyjna o łącznej długości - 147,6 km ( w tym dla aglomeracji o wielkości powyżej 2000 RLM o długości - 116,2 km ) , przy szacowanych niezbędnych nakładach wynoszących - 50.125 tys. zł ( w tym dla aglomeracji o wielkości powyżej 2000 RLM w kwocie 40.151 tys. zł ).

Łączne nakłady w zlewni rzeki San niezbędne dla realizacji oczyszczania ścieków komunalnych i kanalizacji wynoszą - 70.227 tys. zł.

Tabela 16. Inwestycje ujęte w krajowym programie oczyszczania ścieków komunalnych w latach 2004-2006

**ZLEWNIA RZEKI BUG**

Aglomeracja	Lokalizacja oczyszczalni	RLM	Przepustowość Istniejąca Programowana m <sup>3</sup> /d	Termin realizacji (zmiany)	Koszt oczyszczalni tys.zł.	Potrzeby sieci km	Docelowy Koszt sieci ogółem tys. zł.	Sieć do 2005 r.	Sieć w 2006 r.	UWAGI
<b>Inwestycje ujęte w krajowym programie oczyszczania ścieków komunalnych.</b>										
Chelm w tym gmina	Chelm ( PUB 2 ) ( PUB 1 ) M.	101.000	19.300 19.300	2003 (2010)	14.679 (1.600)	12 km 41 km	36.938	8.524 12 km	3.460 5 km	
Biała Podlaska w tym gmina	Biała Podlaska ( PUB 2 ) M.	65.670	12.000 9600	2005	12.250	8 km 28 km	9.811	2.264 8 km	1.980 7 km	
Hrubieszów w tym gmina	Hrubieszów ( PUB 2 ) M	20.400	4.000 3.060	2005 rzeczyw. (2006)	6.689	2 km 15,3 km	4.290	990 2 km	800 2 km	
Łuków w tym gmina	Łuków ( PUB 2 ) M	53.696	8 650 5.498	2005	9.125	2 km 23 km	6.922	1.597 2 km	1.350 5 km	
Tomaszów Lub. + gmina	Tomaszów Lub. ( PUB 2 ) M	21.545	5.500 3 729	2004	7.428	9 km 30 km	14.743	3.402 9 km	1.520 4 km	
Włodawa + gmina	Włodawa ( PUB 2 ) M	17.665	3.250 2.222	2005	5.645	5 km 16,5 km	8.577	1.979 5 km	1.000 2,5 km	
Janów Podlaski	Janów Podlaski ( B ) R	2.907	400 436	2003 rzeczyw. (2005)	2.000*	4 km* 9 km	3.516*	1.080 4 km	540 2 km	
Terrespol	Terrespol - miasto ( B ) R-M.	7.116	650 (500) 920	2005	4.517	7 km 13 km	7.000*	2.480 7 km	1.400 4 km	



Międzyrzec Podl. w tym gmina	Międzyrzec (PUB 2) R	26.390	2.000 3.640			< 1 km 12,3 km	3.711	202 1 km	350 1,5 km
Terespól	Terespól Mała- szewice (B) R-M.	7.445	1.000 2.886			16 km	6.311	592 1,5	790 2 km
Piszczac	Piszczac (B) R-M.	2.123	130 318			14,6 km*	4.800*	1.406 4,5 km	1.093 3,5 km
Sawin	Sawin (B) BN (R-M.)	2.221	b.d. (200) 334			< 1 km	501		
Bełżec	Bełżec (B) BN	3.158	Brak 474 (200)		2.431 (2.000*) etap	18 km	5.837	1.900 6,1	980 3 km
Tyszwowce	Tyszwowce (B) R (BN)	2.370	200 477			2 km 7,2 km	2.893*	629 2 km	1.004 3,2 km
Razem		333.706	52.894 m3/d		62.333 tys.zł	296,9 km	115.850	27.045 64,1 km	16.267 tys.zł 44,7 km

### Aglomeracje które powinny być włączone do krajowego programu

		Przepustowość m3/d	Termin rozpoz.	Koszt oczyszczalni tys.zł.	Docelowa długość sieci km	Koszt budowy sieci tys.zł	do 2005 r.	w 2006 r.	UWAGI
Łaszczów	Łaszczów (B) BN	2 450	2005 -	1.247	10 km	3.200	640 2 km	1.300 4 km	
Dorohusk	Dorohusk (B) M.	2 263			12 km	4.740		1.550 4 km	
Horodło	Strzyżów (B) M.	2.870			21 km	4.600	2.630 12 km	660 3 km	
Lubycza Królewska	Lubycza Król. (B) (IST)	2 .259			9 km	2.835		1.420 4,5 km	

Wisznice	Wisznice (B) M.-R	2.669	215 300		440	9 km	2.850	1.430 4,5 km		
Trzebieszów	Płudy (B) BN	2.008	--- 300		1.500	14 km	4.725	800 3 km	305 1 km	
Razem		14.519	2.365 3.000		2.747	75 km	22.950	7.160 23 km	3.575 15 km	
Łącznie		348.225	55.894 m3/d		65.080 tys. zł.	371,9 km	138.800 tys. zł.	23.427 tys.zł	30.620 79,1 km	67,7 km km

### Gminy które deklarują realizację sieci kanalizacyjnej do posiadanych oczyszczalni ścieków.

Nazwa	Termin rozpocz. Realizacji oczyszcz.	Posiadana oczyszczalnia Przepustowość m3/d	Nakłady na oczyszczalnię do końca 2006 r. tys. zł.	Zakres docelowy zadania (kanalizacji) km	Wykonanie do końca 2005 r.	Wykonanie w 2006 r.	UWAGI
Uchanie	2015	36 / 12	---	20 km		1.050 3 km	
Trzeszczany	2015	22 / 10	---	20 km		1.050 3 km	
Mircze	2015	50 / 9,5 50 / 18	---	29 km	1.260 5 km	850 3 km	
Hanna	2015	100 / 24	---	14 km		700 2 km	
Stary Brus	2015	100 / 45	---	4 km		700 2 km	
Urszulín	2015	100 / 50	---	28 km	2.520 8 km	1.050 3 km	

Sławatycze				2015	10 km				945 3 km	945 3 km
Łomazy		300 / 22		2015	9 km				1.260 4 km	1.260 4 km
Konstantynów	modernizacja oczyszczalni	300/120		2015	3 km	1.320			945 3 km	945 3 km
Kodeń		300 /193		2015	8 km				1.260 4 km	1.260 4 km
Jarczów		50/15		2015	3 km				945 3 km	
Komarówka Podl.		180/100		2015	9 km				1.311 4,8 km	
Telatyn (modernizacja) Poturzyn BN.		50/25 50/---		2005	15,2 km	450			680 2,2 km	1.900 6,5 km
Razem		Przyrost przepustowości 50 m <sup>3</sup> /d			192,2 km	1.770			8.921 30 km	11.710 36,5 km
Dla zlewni rzeki Bug					Zakres kanalizacji km	Koszt oczyszczalni w zlewni (bez modernizacji)	Orientacyj- ny koszt budowy kanalizacji tys.zł.		Wykonanie do końca 2005 r.	Wykonanie w 2006 r.
OGÓŁEM					564,1 km	66.850 tys. zł.	około 242.000 tys.zł		39.541 109,1 km	35.137 tys.zł 104,2 km

Jednocześnie do roku 2006 realizację obiektów gospodarki ściekowej (oczyszczalnie ścieków + kanalizacja) dla aglomeracji o liczbie RLM poniżej 2000 deklarują gminy:

- Jarczów: m. Jarczów (budowa nowej oczyszczalni dla miejscowości)  $Q = 100$  m<sup>3</sup>/d

(**I etap 2005 – 2006** za kwotę około 1.100 tys. zł) + 3 km kanalizacji za kwotę około 1.000 tys. zł

- Rokitno: m. Cieleśnica PGR  $Q = 90$  m<sup>3</sup>/d

m. Rokitno  $Q = 250$  m<sup>3</sup>/d z realizacją w latach ( **2006 – 2007** ) wraz z budową około 12 km kolektorów sanitarnych za kwotę 2.700 tys. zł + 3.900 tys. zł

- Drelów: m. Drelów  $Q = 200$  m<sup>3</sup>/d ( 2006 – 2010 ) wraz z 4,2 km kanalizacji sanitarnej za kwotę 1.400 + 1.350 = 2.750 tys. zł.

- Tuczna: m. Tuczna  $Q = 200$  m<sup>3</sup>/d ( 2005 – 2006 ) wraz z 3 km kanalizacji za kwotę 1.450 + 1.050 = 2.500 tys. zł.

- Sosnówka: m. Sosnówka  $Q = 200$  m<sup>3</sup>/d ( 2005 – 2007 ) wraz z 2,5 km kanalizacji za kwotę 1.800 + 950 = 2.750 tys. zł.

- Łuków (gmina wiejska): m. Grzędówka  $Q = 200$  m<sup>3</sup>/d ( 2006 - 2007 )

m. Strzyżew  $Q = 250$  m<sup>3</sup>/d ( 2009 - 2010 )

m. Krynka  $Q = 200$  m<sup>3</sup>/d ( **2005 - 2006** )

m. Ryżki ( modernizacja istniejącej oczyszczalni do  $Q = 200$  m<sup>3</sup>/d + 13,5 km kanalizacji za kwotę 5.200 tys. zł na **lata 2004 – 2005** ).

Razem przedmiotowe zadania osiągną kwotę około 14.380 tys. zł i oprócz w/w w oczyszczalni obejmą około 32 km sieci kanalizacyjnej.

- Zalesie: m. Zalesie  $Q = 100$  m<sup>3</sup>/d + 11 km kanalizacji za kwotę 5.400 tys. zł z realizacją na **lata 2005 – 2006**

- Kąkolewnica: m. Kąkolewnica  $Q = 195$  m<sup>3</sup>/d + 16 km kanalizacji na kwotę 8.000 tys. zł z realizacją na **lata 2005 - 2006**

Łącznie przewidywany wzrost przepustowości dla w/w obiektów oczyszczalni do końca 2006 roku wynosi  $Q = 970$  m<sup>3</sup>/d. , **w tym do końca 2005 roku : 400 m<sup>3</sup>/d .**

Aktualnie ich realizacja w większości przypadków będzie uzależniona od pozyskania środków pomocowych.

W zlewni rzeki Bug działania inwestycyjne prowadzone będą w ramach 33 aglomeracji, w tym na 20 aglomeracjach o liczbie mieszkańców powyżej 2000 RLM.

Inwestycje w zakresie budowy, rozbudowy i modernizacji oczyszczalni ścieków prowadzone będą na 21 oczyszczalniach, w tym na 19 o liczbie równoważnych mieszkańców powyżej 2000 RLM.

Wymagane parametry technologiczne oczyszczalni o obciążeniu docelowym powyżej 2000 RLM osiągną:

- do roku 2005 - 7 oczyszczalni w tym: Chełm (dla obciążenia do 100.000 RLM), Biała Podlaska, Łuków, Tomaszów Lubelski, Włodawa, Janów Podlaski, Terespol,

- zaś bezpośrednio po roku 2006 - 4 oczyszczalnie, w tym: Międzyrzec Podlaski, Łaszczów, Dorohusk, Wisznice

W roku 2006 przedmiotowe aglomeracje będą posiadały wymagane przepisami technologicznymi oczyszczalni ścieków i łączną przepustowość  $Q_d = 55.944 \text{ m}^3/\text{d}$ .

W zlewni rzeki Bug do końca 2006 roku zrealizowana powinna być sieć kanalizacyjna o łącznej długości 213,3 km (w tym dla aglomeracji o wielkości powyżej 2000 RLM o długości 146,8 km), przy szacowanych niezbędnych nakładach wynoszących - około 242.000 tys. zł (w tym dla aglomeracji o wielkości powyżej 2000 RLM w kwocie około 138.800 tys. zł).

Łączne nakłady w zlewni rzeki Bug niezbędne dla realizacji oczyszczania ścieków komunalnych i kanalizacji do końca 2006 roku wynoszą około 308.850 tys. zł.

### **1.16.5. Obszary chronione**

#### **Cele do roku 2006**

- Objęcie szczególną ochroną uzdrowisk z zachowaniem ich roli podstawowej
- Powiększenie obszarów chronionych o 4-6%
- Stopniowe doskonalenie systemu obszarów chronionych województwa

#### **Strategia**

- Wdrożenie Europejskiej Sieci Natura 2000
- Wypracowanie metod komunikacji społecznej na obszarach Natura 2000 oraz uspołecznienia procesu zarządzania tymi obszarami
- Utworzenie Międzynarodowych Rezerwatów „Polesie Zachodnie” i „Roztocze”
- Wpisanie doliny Wisły Środkowej wraz z kompleksem jeziora Piskory oraz torfowisk węglanowych koło Chełma na listę obszarów objętych Konwencją Ramsarską

- Propagowanie i rozwijanie różnych form edukacji ekologicznej na obszarach chronionych, tworzenie sieci ścieżek dydaktycznych i ośrodków edukacji ekologicznej

#### **Podmioty realizujące działania**

- Lubelski Urząd Wojewódzki
- Dyrekcje Parków Narodowych
- Zarządy parków Krajobrazowych
- Dyrekcja Regionalna Lasów Państwowych oraz Nadleśnictwa
- Organizacje społeczne
- Placówki naukowo-badawcze
- Organy administracji samorządowej
- Fundusze ekologiczne, budżet państwa, fundusze strukturalne

### **1.17. Aspekty transgraniczne związane z ochroną środowiska**

#### **Cele do roku 2006**

- Kontynuowanie współpracy międzynarodowej w zakresie ochrony środowiska
- Poprawa jakości wód i rzek granicznych
- Realizacja zadań związana z poprawą ochrony przeciwpowodziowej dla terenów położonych przy rzekach przygranicznych

#### **Strategia**

- Kontynuowanie prac związanych z przyznaniem Białorusi praw do utworzenia na swoim terenie Międzynarodowego Rezerwatu Przyrody „Polesie Zachodnie”
- Kontynuowanie prac przygotowanych do utworzenia wspólnie z Ukrainą Międzynarodowego Rezerwatu Biosfery „ROZTOCZE”
- Prowadzenie z Białorusią i Ukrainą współpracy wzorem ubiegłych lat w zakresie:
  - Zagadnień związanych z gospodarką wodną
  - Zagadnień dotyczących ochrony przeciwpowodziowej rzeki Bug
- Prowadzenia monitoringu środowiska w sektorze wodnym, ochrony powietrza, ochrony powierzchni ziemi
- Gospodarki leśnej

#### **Podmioty realizujące działania**

- Administracja rządowa i samorządowa szczebla wojewódzkiego
- Administracja samorządowa szczebla powiatowego i gminnego terenów przygranicznych

- Wojewódzki Inspektorat Ochrony Środowiska
- Służby parków narodowych i krajobrazowych
- Służby Regionalnej Dyrekcji Lasów Państwowych i jej agend
- Pozarządowe organizacje ekologiczne

## Rozdział 2. Organizacja zarządzania środowiskiem

### 2.1. Wprowadzenie

Organizacja zarządzania środowiskiem jest trudna i skomplikowana. Wynika to z wielu powodów. Głównymi przyczynami są przede wszystkim akty prawne, które z góry regulują wiele zagadnień, co powinno ułatwiać zarządzanie środowiskiem. Jednak w praktycznym wymiarze, przepisy te, aczkolwiek coraz dokładniejsze i skuteczniejsze, nie załatwiają wszystkich spraw w sposób zadowalający.

W komunikacji społecznej potrzebna jest szybka i skuteczna wymiana informacji pomiędzy współpracującymi ze sobą podmiotami o różnym charakterze i podległości. W ramach demokratycznego systemu funkcjonowania państwa jest rzeczą oczywistą, że brak jest systemu nakazowego, nie ma podległości i zależności pomiędzy organami samorządowymi i rządowymi różnych szczebli. Ta zasada funkcjonowania służby publicznej przyjęła się i jest odbierana pozytywnie, ale tak przyjęta organizacja może współpracować w bardzo wielu przypadkach tylko na zasadzie dobrowolnej wymiany informacji, często uzależnionej od stopnia prowadzonej współpracy. Natomiast w przypadku, kiedy zachodzi potrzeba uzyskania w trybie pilnym określonych informacji z branży ekologicznej od różnych podmiotów funkcjonujących na terenie województwa, pojawiają się trudności, bo brak dobrze funkcjonującego systemu organizacyjnego w postaci przepływu szczegółowych informacji. Jest to podstawowy mankament, który nie pozwala na prawidłowe zarządzanie środowiskiem. Drugim czynnikiem mającym wpływ na realizację każdego programu ekologicznego są środki finansowe będące w dyspozycji województwa lubelskiego. Ich wielkość ogranicza ilość niezbędnych do realizacji projektów, a tym samym ogranicza skuteczność założonych w programie celów. Przedstawione dwa główne czynniki stymulujące działanie ośrodków zarządzających środowiskiem, mimo swojej uciążliwości nie mogą wpływać destrukcyjnie na organizację pracy i uzyskiwane efekty. To właśnie organizacja pracy, współpraca pomiędzy poszczególnymi organami, czy podmiotami, determinacja w działaniu składają się na sukces lub porażkę w każdej pracy zawodowej. Tak też jest i w środowisku podmiotów zajmujących się ekologią. Dotychczasowe działania służby ekologicznej na terenie województwa lubelskiego dobitnie pokazały, że pomimo występujących trudności można osiągać sukcesy. Można powiedzieć, że zarządzanie środowiskiem składa się z kilku podstawowych działań. Główne z nich to:

- Wydawanie w oparciu o obowiązujące prawodawstwo wszelkiego rodzaju decyzji będących podstawą do prawidłowego funkcjonowania podmiotów gospodarczych, komunalnych i innych w zakresie obszaru ŚRODOWISKO
- Współpraca pomiędzy służbami zajmującymi się tematyką ekologiczną



- Funkcjonowanie na szczeblu Marszałka Województwa zespołu odpowiedzialnego za realizację Programu Ochrony Środowiska
- Prowadzenie monitoringu środowiska przez służby ustawowo do tego powołane

Dominującą rolę w realizacji tych działań należy przypisać służbom administracji rządowej i samorządowej, bo one są w pierwszej kolejności odpowiedzialne za wykonywanie i egzekwowanie prawa. Jak zatem w świetle powyższych uwarunkowań powinno wyglądać praktyczne zarządzanie środowiskiem? Przedstawione propozycje w tym zakresie oparto na bazie wieloletniego doświadczenia osób przygotowujących niniejsze opracowanie.

## 2.2. Podstawowy schemat funkcjonowania służb ekologicznych

Zgodnie z obowiązującymi zasadami prawnymi na terenie województwa funkcjonują w zakresie ekologii cztery podstawowe ośrodki:

- Ośrodek pierwszy – to Marszałek Województwa odpowiedzialny za tworzenie programów w zakresie ochrony środowiska i nadzór nad ich wdrażaniem
- Ośrodek drugi – to wojewoda, który jest odpowiedzialny w imieniu rządu za realizację programu ekologicznego państwa na terenie województwa
- Ośrodek trzeci – wydaje na szczeblu wojewody, starosty lub gminy niezbędne decyzje określające dopuszczalne prawem zasady ekologiczne, które muszą być przestrzegane przez podmioty, dla których posiadanie takich decyzji jest obowiązkowe. Dotyczą one głównie takich obszarów środowiska, jak woda, ścieki, powietrze, odpady, hałas, czy przyroda
- Ośrodek czwarty - kontroluje jakość środowiska, co się określa jako monitoring i dotyczy on hasłowo rzek, powietrza, odpadów, hałasu, promieniowania, gleby. Wyniki monitoringu są podstawą oceny środowiska i podstawą do opracowywania strategii działań związanych ze środowiskiem, a także sporządzania rocznych raportów. Drugim bardzo ważnym działaniem tego ośrodka jest kontrola przestrzegania dopuszczalnych parametrów zawartych w decyzjach wydawanych przez ośrodek pierwszy. W przypadku stwierdzonych przekroczeń wymierzana jest kara pieniężna, zaś w skrajnych przypadkach może dojść do zamknięcia zakładu lub obiektu.

Wymienione cztery ośrodki współpracują na co dzień pomiędzy sobą, wykorzystując uwagi i propozycje organizacji ekologicznych takich jak Liga Ochrony Przyrody (LOP), Polski Klub Ekologiczny (PKE), Lubelska Fundacja Ochrony Środowiska Naturalnego (LFOŚN), wielu ośrodków regionalnych, dla których ekologia jest jednym z podstawowych zadań statutowych. Te wszystkie działania powodują pozytywne efekty końcowe, jednak nie są ze sobą skoordynowane i mają charakter głównie

działań „na okoliczność”. Dlatego też generalny wniosek, jaki nasuwa się po analizie schematu funkcjonowania służb ekologicznych na terenie województwa lubelskiego, to realizacja określonego programu, który zawiera w swojej treści udziały poszczególnych podmiotów działających na rzecz ekologii, ale pod specjalnym nadzorem.

### **2.3. Schemat zarządzania programem**

Każdy program, obojętnie jakiej działalności dotyczy, tylko wówczas jest skuteczny, gdy jest żywy, czyli gdy ma swój wymiar praktyczny. To również dotyczy „Programu ochrony środowiska dla województwa lubelskiego”, w części strategii krótkoterminowej na lata 2004-2006. Aby „Program” był należycie wdrażany, musi mieć dobrą organizację, a osoby odpowiedzialne za jego wdrażanie powinny wykazać odpowiednią determinację. W pierwszej fazie realizacji „Programu” w latach 2001-2003 nie wyznaczono odpowiedzialnych, stąd nie ma doświadczenia na podstawie którego można by było ustalić zasady pracy na lata 2004-2006. Nie mniej jednak w oparciu o posiadane doświadczenia wynikające z wdrażania innych programów ekologicznych, można zaproponować formułę, która powinna obowiązywać w okresie 2004-2006.

Marszałek województwa lubelskiego odpowiedzialny za realizację „Programu” winien upoważnić do działania w jego imieniu Departament Rozwoju Wsi i Ochrony Środowiska. W departamencie tym powinna być wyznaczona osoba (pracownik), która byłaby koordynatorem wdrażania „Programu”. Jednocześnie z inicjatywy Zarządu Województwa należałoby powołać Komitet Sterujący składający się z 10-12 osób, który współpracowałby z koordynatorem wdrażania „Programu”. Posiedzenia zespołu, do którego w razie potrzeby włączano by niezbędnych fachowców na okoliczność konsultacji, odbywałyby się dwa razy w roku (np. marzec, wrzesień). Koordynator wdrażania „Programu” powinien mieć opracowany sposób współpracy z podmiotami realizującymi Program i na posiedzeniu Komitetu Sterującego przedstawić sposób, zakres i wielkość realizacji projektów. W marcu – za rok miniony, we wrześniu za półrocze danego roku. Komitet Sterujący oceniałby stopień i zakres realizacji Programu, udzielałby niezbędnych rad celem osiągnięcia jak najlepszych efektów, czy wreszcie wprowadzenia niezbędnych korekt do założonego planu działania, jeśli zajdzie taka potrzeba.

Sytuacja obecna jest z wielu przyczyn nietypowa, stąd przygotowano w uzgodnieniu z Ministerstwem Środowiska i Urzędem Marszałkowskim w Lublinie sprawozdanie z realizacji Programu za okres 2001-2003 i plan strategii krótkoterminowej na lata 2004-2006. Trzeba mieć nadzieję, że następny okres będzie dotyczył lat 2007-2010. Z tych też względów należy przyjąć sprawozdanie z wykonania zadań ujętych w Programie na lata 2004-2006 do końca I kwartału 2007, zaś strategię krótkoterminową na lata 2007-2010 przygotować pod dyskusję i ostateczne zatwierdzenie

przez Sejmik Wojewódzki do końca I półrocza 2007 roku. Przedstawiona propozycja jest prosta i skuteczna. Jej prawidłowa realizacja zapewni osiągnięcie maksymalnych efektów i z pewnością przyczyni się do wymiernych efektów ekologicznych.

## **2.4. Uczestnicy i współpraca w ramach wdrażania programu**

Tak jak już wspomniano w poprzednich rozdziałach, od inwencji koordynatora wdrażania Programu i jego współpracy z podmiotami odpowiedzialnymi za ekologię w województwie – zarówno decydentów, jak i podmiotów od nich zależnych – zależy sukces i wielkość realizacji projektów.

Nie ujmując żadnemu podmiotowi, w pierwszej kolejności ze względu na doświadczenie, rolę i miejsce w hierarchii ekologicznej województwa należy położyć szczególny nacisk na współpracę Lubelskiego Urzędu Wojewódzkiego z Urzędem Marszałkowskim, Wojewódzkim Inspektoratem Ochrony Środowiska i Starostwami. W dalszej kolejności, ale też z należytą powagą należy określić zasady współpracy z pozostałymi agendami rządowymi funkcjonującymi w województwie, samorządami, podmiotami gospodarczymi realizującymi zagadnienia ekologiczne, ośrodkami ekologicznymi (LOP, PKE, LFOŚN), m.in. parkami narodowymi i krajobrazowymi, funduszami ekologicznymi (Fundusz Ochrony Środowiska i Gospodarki Wodnej na szczeblu krajowym, wojewódzkim, powiatowym i gminnym, Bank Ochrony Środowiska, EKOFUNDUSZ, Fundusz Spójności, fundusze strukturalne). Należy także korzystać ze współpracy z wyższymi uczelniami i instytucjami zajmującymi się ekologią, Polskim Związkiem Łowieckim, Regionalną Dyрекcją Gospodarki Wodnej, Wojewódzkim Zarządem Melioracji i Urządzeń Wodnych, Agencją Restrukturyzacji i Modernizacji Rolnictwa.

Bieżąca współpraca z tymi jednostkami pozwoli na właściwy i pełny nadzór nad realizacją Programu, a tym samym na uzyskanie jak najlepszych efektów.

Należy również pamiętać o nowym projekcie nazwanym NATURA 2000, którego realizacja też obejmie projekty przedstawione w Programie. Mając na względzie fakt, że jest to temat nowy, należy go potraktować w sposób szczególny, tym bardziej, że należy pogodzić aspekt przyrodniczy z rozwojem gospodarczym i nieobniżaniem poziomu życia mieszkańców na terenach objętych projektem NATURA 2000.

## **2.5. Monitoring**

Jak wiadomo monitoring ma na celu ocenę stanu danego środowiska w oparciu o określone instrumenty, którymi stosowne podmioty odpowiedzialne za monitoring dysponują. W przypadku ochrony środowiska monitoring można podzielić na dwie zasadnicze grupy:

- Monitoring środowiska
- Monitoring polityki ochrony środowiska

Każdy z tych rodzajów działań ma swoje zasady. Oba służą jednemu celowi – podniesieniu jakości środowiska do możliwie najwyższego poziomu. Zatem oba te rodzaje monitoringu są bardzo istotne w praktycznym wdrażaniu Programu.

### **2.5.1. Monitoring jakości środowiska**

Badania stanu środowiska, jego ocenę w wymiernych parametrach stężeniowych prowadzą rutynowo „z urzędu” dwa podmioty rządowe:

- Wojewódzki Inspektorat Ochrony Środowiska
- Wojewódzka Stacja Sanitarno-Epidemiologiczna

Te jednostki „z urzędu” w oparciu o posiadany plan pracy kontrolują stan środowiska w poszczególnych jego aspektach. Wyniki prac tych jednostek są bardzo pomocne zarówno podmiotom kontrolowanym, bo oceniają ich aktywność ekologiczną i wypełnianie zobowiązań zawartych w decyzjach, jak też dla innych ośrodków, które analizują efekty pracy urzędów redukujących zanieczyszczenia w poszczególnych instalacjach i oceniają stan środowiska i podejmują na tej zasadzie wnioski, jak ekologię kształtować w najbliższej przyszłości.

Niezależnie od funkcjonowania urzędowych jednostek monitorujących stan środowiska, poszczególne zakłady pracy: państwowe, prywatne, czy samorządowe mają swoje własne laboratoria, które kontrolują jakość wody, ścieków, powietrza dla swoich zakładowych instalacji. Ma to przede wszystkim służyć utrzymaniu szybkich informacji, jak funkcjonują na ich terenie urządzenia, których celem jest redukcja wytwarzanych zanieczyszczeń w stosunku do wartości określonych w decyzjach. Jednocześnie monitoring zakładowy koryguje w razie potrzeby procesy technologiczne dla urządzeń oczyszczających, bądź otrzymywane wyniki badań potwierdzają prawidłowość prowadzonych procesów.

Efektom funkcjonowania monitoringu środowiska jest systematyczny wzrost redukcji zanieczyszczeń, a tym samym mniejsza ich emisja do środowiska.

### **2.5.2. Monitoring polityki ochrony środowiska**

Ten rodzaj monitoringu jest też bardzo ważnym elementem kształtowania jakości środowiska. Dokładnie zaś z analizy monitoringu wypływa zasada prowadzenia skutecznej polityki środowiskowej. Można zatem przyjąć, że w oparciu o wyniki monitoringu jakości środowiska będzie można ocenić skuteczność wdrażania Programu, wyciągać stosowne wnioski i dokonywać niezbędnych korekt.

Jak zatem powinien wyglądać monitoring Programu? Najważniejsze są trzy elementy:

- Ocena stopnia zrealizowania zadania
- Ustalenie wielkości rozbieżności pomiędzy założeniem a wykonaniem, jeśli rozbieżność wystąpi

- Analiza zaistniałej sytuacji i wnioski końcowe

Aby zatem zrealizować tak przyjętą formułę, potrzebna jest systematyczna praca koordynatora Programu z podmiotami realizującymi Program. Mając na względzie fakt ogromu pracy, jaką należy wykonać, zaproponowany tok pracy koordynatora Programu i Komitetu Sterującego (2.3) jest optymalny i wystarczający do zapewnienia prawidłowego działania.

## 2.6. Koszty realizacji programu

W oparciu o zadania przygotowane do realizacji w latach 2004-2006 zestawiono koszty realizacji poszczególnych projektów inwestycyjnych. Zestawiono je w tabeli 17 w układzie tematycznym.

Trudno jednoznacznie określić, czy podane inwestycje zamykają listę projektów. Prawdopodobnie nie. Dlatego też należy o tym pamiętać przy analizie porealizacyjnej i sprawozdaniu za poszczególne lata funkcjonowania Programu.

**Tabela 17. Szacunkowe nakłady inwestycyjne na realizację projektów w latach 2004-2006**

Lp.	Tematyka	Nakłady inwestycyjne [tys. zł] 2004-2006
1.	Gospodarka wodna	228.000
2.	Gospodarka ściekowa	968.000
3.	Ochrona powietrza atmosferycznego	74.000
4.	Ochrona powierzchni ziemi	210.000
5.	Edukacja ekologiczna	18.000

## 2.7. Źródła i struktura finansowania

Znamy podstawowe źródła finansowania wszystkich zadań inwestycyjnych przewidzianych do realizacji w latach 2004-2006. Będą to źródła polskie i zagraniczne. Mając na względzie fakt, że zdecydowana większość inwestycji ekologicznych dotyczy samorządów, a także że samorządy dysponują skromnymi budżetami, występuje bardzo duże zainteresowanie pozyskaniem dotacyjnych środków inwestycyjnych, pochodzących przede wszystkim z budżetu Unii Europejskiej jako fundusz spójności, czy fundusze strukturalne. Ale trzeba mieć również świadomość, że ilość przyznanych dla województw środków z funduszy strukturalnych nie zaspokoi potrzeb wszystkich ubiegających się. Zapotrzebowanie jest kilkakrotnie wyższe. Stąd może powstać sytuacja, że terminy realizacji niektórych projektów ulegną przesunięciu na lata następne, gdyż przy odmowie dotacji z racji braku środków, samorządy nie będą w stanie zbilansować nakładów inwestycyjnych.

Należy zatem wymienić te źródła finansowania:

- Narodowy Fundusz Ochrony Środowiska i Gospodarki Wodnej w Warszawie
- Wojewódzki Fundusz Ochrony Środowiska i Gospodarki Wodnej w Lublinie
- Powiatowe i gminne fundusze ochrony środowiska i gospodarki wodnej
- Fundusz spójności
- Fundusze strukturalne
- EKOFUNDUSZ
- Bank Ochrony Środowiska
- Budżety samorządów terytorialnych
- Fundusze podmiotów gospodarczych
- Fundusze z budżetu państwa
- Kredyty z banków komercyjnych

Natomiast procentowy udział poszczególnych źródeł finansowania zaangażowany w realizację projektów ekologicznych w Polsce w latach 2004-2006 powinien być zbliżony do roku 2003, z tym że może nieco zamienić się proporcja pomiędzy środkami krajowymi a zagranicznymi.

**Tabela 18. Przewidywany udział poszczególnych źródeł finansowania projektów ekologicznych na terenie województwa lubelskiego w latach 2004-2006**

Źródło	Udział [%]
Budżet samorządów terytorialnych i fundusze podmiotów gospodarczych	46
Fundusze ekologiczne (NFOŚiGW, WFOŚiGW, PFOŚiGW, GFOŚiGW, BOŚ, EKOFUNDUSZ)	23
Fundusz spójności i fundusze strukturalne	13-15
Fundusz z budżetu państwa-dotacje budżetowe	2
Kredyty komercyjne	11
Inne	3-5

## 2.8. Efekty ekologiczne realizacji programu ochrony środowiska

Przedstawiony program na pewno przyniesie efekty ilościowe i jakościowe. Ponad wszelką wątpliwość należy stwierdzić, że w wyniku realizacji poszczególnych projektów nastąpią korzystne zmiany w środowisku. Można je ogólnie przedstawić w następujący sposób:

- Nastąpi poprawa jakości wody przeznaczonej do celów pitnych poprzez budowę stacji uzdatniania wody
- Poprzez budowę oczyszczalni ścieków zmniejszy się ładunek zanieczyszczeń wprowadzany do wód powierzchniowych i poprawi się ich jakość
- Dzięki zainstalowaniu nowoczesnych urządzeń do redukcji pyłów, tlenków siarki i azotu zmniejszy się ilość zanieczyszczeń wprowadzanych do atmosfery

- Zmniejszy się ilość dzikich wysypisk poprzez budowę Zakładów Zagospodarowania Odpadów Komunalnych
- Zwiększy się ilość mieszkańców korzystających z sieci wodociągowej i kanalizacyjnej
- Zwiększy się zatrudnienie na okoliczność prowadzonych inwestycji
- Realizowane inwestycje ekologiczne są potencjalnie źródłem na przyływ kapitału, budowy nowych zakładów i tworzenia nowych miejsc pracy
- Zwiększy się świadomość mieszkańców miast i wsi w zakresie zasad związanych z potrzebą racjonalnego korzystania ze środowiska
- Nastąpi ograniczenie w zużyciu surowców naturalnych i innych przeznaczonych do produkcji, dzięki bardziej racjonalnym i oszczędnym technologiom.

Jednocześnie spowoduje to poprawę stanu środowiska, czego jednak w wymierny sposób wyliczyć się nie da. Ale sam fakt, że zmiany korzystne nastąpią, jest sprawą bezsprzeczną. I dlatego warto program realizować z determinacją, aby za trzy lata przy sporządzaniu sprawozdania z realizacji zadań, można było stwierdzić, że osiągnięto wiele i że efekty wspólnej pracy mają konkretny wymiar.

### **Rozdział 3. Zakończenie.**

Przedstawiona strategia krótkoterminowa na lata 2004-2006 obejmująca swoim programem zarówno zagadnienia o charakterze bardziej ogólnym, tam gdzie pokazanie konkretnych projektów jest obecnie niemożliwe, jak też wykaz projektów szczegółowych jest dużym wyzwaniem dla wszystkich służb ekologicznych województwa lubelskiego. Ten trzyletni okres pokaże, jak poszczególne ośrodki ekologiczne potrafią ze sobą współpracować, jak potrafią uaktywniać potencjalnych beneficjentów, aby inwestowali w projekty ekologiczne, jak wreszcie potrafią we właściwym czasie reagować szybko i skutecznie, gdy będą powstawały zagrożenia, czy wątpliwości potencjalnych inwestorów. A więc będzie to okres próby i jednocześnie sprawdzian funkcjonowania całego systemu związanego z ekologią.

Należy zatem życzyć wszystkim odpowiedzialnym wprost i pośrednio za postęp w działaniach na rzecz ekologii w naszym województwie, aby ich determinacja w działaniu spowodowała realizację krótkoterminowej strategii w jak najkorzystniejszych relacjach. Dotychczas uzyskiwane efekty wskazują, że wspólny sukces jest możliwy i trzeba zrobić wszystko, aby był on faktem.





## Literatura

1. II Polityka ekologiczna państwa.
2. Pismo Ministerstwa Środowiska PEpr074/3182/2004-sg z dnia 20.05.2004 roku w sprawie określenia elementów, które powinny być zawarte w opracowaniu „ Program ochrony środowiska województwa lubelskiego na lata 2004-2006.
3. Strategia rozwoju województwa lubelskiego.
4. Program ochrony środowiska województwa lubelskiego na lata 2001-2015 – Urząd Marszałkowski Województwa Lubelskiego 2000.
5. Plan gospodarki odpadami dla województwa lubelskiego do roku 2015 – Urząd Marszałkowski Województwa Lubelskiego 2003.
6. Raporty o stanie środowiska województwa lubelskiego w roku 1999, 2000, 2001, 2002, 2003 – Biblioteka monitoringu środowiska.
7. Sprawozdania z działalności Wojewódzkiego Funduszu Ochrony Środowiska i Gospodarki Wodnej w Lublinie za lata 1999, 2000, 2001, 2002 i 2003 – WFOŚiGW w Lublinie.
8. Program gospodarki wodnej województwa lubelskiego - część I – Identyfikacja stanu i problemów – Fundacja „Centrum Ekspertyz Wodnych” Lublin, 2003.
9. Poradnik przygotowujący do rejestracji w systemie EMAS – Narodowa Fundacja Ochrony Środowiska – Warszawa 2003.
10. Rolnictwo ekologiczne w Polsce – Główny Inspektorat Jakości Handlowej Artykułów Rolno- Spożywczych – Warszawa 2004.
11. Wojewódzki Program Rozwoju Infrastruktury Transportowej i Komunikacyjnej dla województwa lubelskiego – Ośrodek Badawczy Ekonomiki Transportu P. P. w Warszawie – Warszawa 2004.
12. Lubelski Zarząd Drogowych Przejść Granicznych – informacja 2004.
13. Państwowy Wojewódzki Inspektor Sanitarny w Lublinie – informacja 2004.
14. Regionalny Zarząd Gospodarki Wodnej w Warszawie – Inspektorat w Lublinie – informacja 2004.
15. Program Operacyjny dla Województwa Lubelskiego do Funduszy Strukturalnych – część I, Urząd Marszałkowski Województwa Lubelskiego – Lublin 2002.
16. Generalna Dyrekcja Dróg Krajowych i Autostrad – Oddział w Lublinie – informacja 2004.
17. Wojewódzki Zarząd Melioracji i Urządzeń Wodnych w Lublinie – informacja 2004.
18. Lubelski Wojewódzki Ośrodek Doradztwa Rolniczego w Końskowoli – informacja 2004.

19. Wojewódzki Fundusz Ochrony Środowiska i Gospodarki Wodnej w Lublinie – informacja 2004.
20. Urząd Marszałkowski Województwa Lubelskiego w Lublinie, Departament Rozwoju Regionalnego – informacja 2004.
21. Regionalna Dyrekcja Lasów Państwowych w Lublinie – informacja 2004.
22. Wojewódzki Urząd Ochrony Zabytków w Lublinie – informacja 2004.
23. Wojewódzki Inspektorat Ochrony Środowiska w Lublinie – informacja 2004.
24. PKP Polskie Linie Kolejowe S.A. w Warszawie – informacja 2004.
25. Wydział Matematyczno – Przyrodniczy Katolickiego Uniwersytetu Lubelskiego, Katedra Ochrony Środowiska – informacja 2004.
26. Urząd Marszałkowski Województwa Lubelskiego, Wojewódzkie Biuro Wdrażania Programu – informacja 2004.
27. Informacja z 24 starostw i 213 gmin.
28. Informacja z 12 największych przedsiębiorstw gospodarki komunalnej województwa lubelskiego zajmujących się m.in. gospodarką wodno-ściekową.
29. Komenda Wojewódzkiej Państwowej Straży Pożarnej w Lublinie – Występujące zagrożenia w transporcie drogowym materiałów niebezpiecznych na terenie województwa lubelskiego – Lublin 2003.
30. Cementownia „Chełm” S.A. – informacja 2004.
31. PKP Polskie Koleje Liniowe S.A. Oddział Regionalny w Lublinie – informacja 2004.
32. PKP Linia Hutnicza Szerokotorowa Spółka z o.o. w Zamościu – informacja 2004.
33. Agencja Restrukturyzacji i Modernizacji Rolnictwa, Lubelski Oddział Regionalny – informacja 2004.
34. Elektrociepłownia Lublin – Wrotków Sp. z o.o. – informacja 2004.
35. Cementownia Rejowiec – informacja 2004.
36. Lubelski Węgiel „BOGDANKA” S.A. – informacja 2004.
37. Lubelski Urząd Wojewódzki, Wydział Środowiska i Rolnictwa – informacja 2004.
38. Wojewódzki Inspektorat Ochrony Roślin – informacja 2004
39. Wojewódzki Urząd Statystyczny w Lublinie – informacje 2001, 2003
40. Informacje z Instytutu Uprawy, Nawożenia i Gleboznawstwa w Puławach – informacje 2001-2004.

## Streszczenie planu gospodarki odpadami dla województwa lubelskiego

Plan Gospodarki Odpadami dla województwa lubelskiego powstał jako realizacja ustawy z dnia 27 kwietnia 2001 r. *o odpadach* (Dz.U. Nr 62, póź. 628, z późn. zm.), która w rozdziale 3, Art. 14 - 16 wprowadza obowiązek opracowywania planów na szczeblu krajowym, wojewódzkim, powiatowym i gminnym.

W województwie lubelskim zamieszkałym w roku 2001 przez 2 227 574 osób przeważała ludność zamieszkała na terenach wiejskich (53%).

W roku 2000, w województwie tym zebrano 2 159 100 m<sup>3</sup> odpadów komunalnych (561 366 Mg), co stanowiło ok. 4,3% ilości odpadów komunalnych w Polsce. Spośród wywiezionych odpadów, ok. 77% stanowiły odpady wytworzone bezpośrednio w gospodarstwach domowych.

Przeprowadzona analiza gospodarki odpadami w poszczególnych gminach wykazała, że nie wszystkie wytwarzane odpady komunalne są odbierane od mieszkańców. W związku z tym obliczono na podstawie danych wskaźnikowych, szacunkową ilość odpadów komunalnych wytwarzanych na obszarze woj. lubelskiego. Obliczono, że w roku 2000 w województwie wytworzono ok. 706 tys. Mg odpadów komunalnych. Zdecydowana większość odpadów (63% masowo i 71% objętościowo) powstała na terenach miejskich zamieszkałych przez ok. 47% ludności województwa.

**Tabela 1. Szacunkowa ilość odpadów komunalnych wytworzonych w roku 200 w woj. lubelskim**

Wyszczególnienie	Tys. Mg	%	Tys. m <sup>3</sup>	%
Miasta	442	62,5	2227	1 71,5
Wsie	265	37,5	888	28,5
Razem	706	100,0	3115	100,0

W tabeli 2 podano szacunkową masę poszczególnych strumieni odpadów w województwie, z podziałem na tereny miejskie i wiejskie.

**Tabela 2. Szacunkowa masa poszczególnych strumieni wytworzonych odpadów komunalnych w roku 2000 (tyś. Mg)**

Nazwa strumienia	Miasto	Wieś	Razem
Domowe odpady organiczne	95,2	26,1	121,3
Odpady zielone	6,8	3,0	9,8
Papier i tektura (nieopakowaniowe)	30,3	13,1	43,4
Opakowania z papieru i tektury	43,9	17,8	61,7
Opakowania wielomateriałowe	5,2	2,4	7,6
Tworzywa sztuczne (nieopakowaniowe)	50,2	24,9	75,1
Opakowania z tworzyw sztucznych	16,7	8,3	25,0
Tekstylia	12,5	5,9	18,5
Szkło (nieopakowaniowe)	2,1	1,2	3,3
Opakowania ze szkła	29,3	22,5	51,8
Metale	13,6	5,9	19,5
Opakowania z blachy stalowej	5,2	2,4	7,6
Opakowania z aluminium	1,0	0,6	1,6
Odpady mineralne	14,6	15,4	30,1
Drobna frakcja popiołowa	49,1	47,5	96,6
Odpady wielkogabarytowe	20,9	17,8	38,7
Odpady budowlane	41,8	47,5	89,3
Odpady niebezpieczne	3,1	2,4	5,5
Razem:	441,8	264,6	706,4

Ocenia się, że zorganizowaną zbiórką odpadów w województwie objętych było w roku 2000 ok. 80% odpadów (przy średniej w Polsce 90%). Na taki wynik miała wpływ bardzo słabo zorganizowana zbiórka na terenach wiejskich, gdzie w roku 2000 wywieziono jedynie 40% wytworzonych odpadów (w Polsce - 74%). Skutkiem tego, część masy wytworzonych odpadów trafia do środowiska w sposób niekontrolowany.

W roku 2000 zebrano na terenie województwa łącznie co najmniej 1 721 Mg materiałów, które poddano recyklingowi, co stanowiło 0,2% masy zebranych odpadów (w Polsce 1,2%) (GUS, 2002).

W masie odpadów komunalnych znajdują się odpady zaliczane do niebezpiecznych (baterie, świetlówki itp.). Szacuje się, że w województwie w roku 2000 wytworzono 5510 Mg odpadów niebezpiecznych typu komunalnego, z czego 3 137 Mg w miastach i 2 373 Mg na wsi. Odpady te zbierane były jedynie w nielicznych

przypadkach. W roku 2000 zebrano łącznie 6,1 Mg odpadów niebezpiecznych, co stanowiło 0,1% ich całkowitej masy.

W roku 2000 na terenie województwa lubelskiego odpady organiczne nie były poddawane recyklingowi w kompostowniach.

Wg danych podawanych przez gminy, w grudniu 2002 r. zbiórkę selektywną odpadów prowadzono w 42 gminach (19,7%), a w 18 (8,5%) projektowano system. W pozostałych 153 gminach (71,8%) nie zbierano selektywnie odpadów.

Aktualnie w województwie lubelskim działa jeden w pełni wyposażony zakład zagospodarowania odpadów w Puławach oraz dwa zakłady posiadające linie do segregacji odpadów (w Lublinie i w Korczowie).

Druga linia do segregacji odpadów w Lublinie jest w trakcie rozruchu technologicznego, a w lipcu zostanie uruchomiony Zakład Segregacji Surowców Wtórnych w Międzyrzecu Podlaskim.

Podstawową metodą unieszkodliwiania odpadów komunalnych w woj. lubelskim jest ich składowanie na składowiskach odpadów. W roku 2000 unieszkodliwiono w ten sposób ok. 488 tys. Mg odpadów co stanowiło ok. 70% szacunkowej masy odpadów wytworzonych. W roku 2002 czynne były 134 składowiska, z których jedynie 26% miało pełną legalizację (tab. 3). Według stanu na miesiąc grudzień 2002 r. na składowiskach było 14 076 244 m<sup>3</sup> wolnej pojemności do składowania. Powierzchnia eksploatacyjna składowisk wynosiła 238,81 ha.

Podstawowym narzędziem służącym gospodarowaniu odpadami jest Plan (Program) Gospodarki Odpadami. Wg stanu na miesiąc grudzień 2002 r. dokumenty powyższe opracowano w 43 gminach (20,2%), a w 12 (5,6%) są w one trakcie opracowywania. W 158 gminach (74,2%) jak dotąd nie opracowano powyższego dokumentu.

Na podstawie przeprowadzonej ankietyzacji uzyskano informacje, że część mieszkańców woj. lubelskiego nie ponosi opłat za odbiór odpadów. Średnie opłaty wynoszą 11,60 zł/mieszkańca, rok, a górne - 64,20 zł. Średnio w Polsce szacuje się opłaty te na około 30 zł/mieszkańca, rok.

Na składowiskach obowiązują aktualnie zróżnicowane ceny za przyjęcie odpadów. Ceny te wahają się od 0 (brak opłat za przyjęcie odpadów) do 45,5 zł/m<sup>3</sup> (średnio 9,05 zł/m<sup>3</sup>) zł/Mg.

Obowiązujące na powyższych składowiskach ceny za przyjęcie odpadów nie odzwierciedlają w pełni kosztów związanych z eksploatacją składowisk, bowiem zgodnie z zapisami obowiązującej ustawy z dnia 27 kwietnia o odpadach (Dz.U. Nr 62, póź. 628 z późn. zm.) koszt powinien obejmować, poza kosztami jego budowy i eksploatacji również:

1. Opłatę za korzystanie ze środowiska.
2. Koszt monitoringu składowiska (w fazie eksploatacyjnej i poeksploatacyjnej).

3. Koszt jego zamknięcia i rekultywacji.

Wykonane szacunki wykazały, że do roku 2014 ilość wytwarzanych odpadów w sektorze komunalnym będzie wzrastała (tab. 4).

**Tabela 3. Syntetyczna charakterystyka składowisk (dane za rok 2002; wg ankietyzacji)**

L.p.	Wyszczególnienie	Ilość	%
1	Składowiska komunalne	131	97,8
2	Składowiska komunalno - przemysłowe	3	2,2
3	Pełna legalizacja (kompletna dokumentacja)	35	26,1
4	Niepełna legalizacja	43	32,1
5	Brak legalizacji	56	41,8
6	Pojemność do wykorzystania (m3)	14 076 244	-
7	Powierzchnia składowisk (ha)	244,27	-
8	Powierzchnia eksploatacyjna składowisk (ha)	238,81	-
9	Uszczelnienie	72	53,7
10	Zieleń izolacyjna	62	46,2
11	Ogrodzenie	83	61,9
12	Kompaktor	10	7,5
13	Spychacz	61	45,5
14	Inny sprzęt	21	15,7
15	Waga	15	11,2
16	Brodzik	79	59,0
17	Piezometry	50	37,3
18	Segregacja na składowisku	32	23,9
19	Boksy na materiały z selektywnej zbiórki	27	20,1
21	Sprzęt do uszlachetniania zebranych materiałów	6	4,5
22	Ujęcie odcieków	54	40,3
23	Ujęcie biogazu	4	3,0

**Tabela 4. Prognozowana ilość odpadów komunalnych w woj. lubelskim w latach 2003 - 2014 (tyś. Mg)**

Rok	Miasta	Wsie	Razem
2003	492,8	281,4	774,2
2004	511,7	287,6	799,3
2005	531,9	294,1	826,0
2006	546,7	296,5	843,2
2007	562,7	299,0	861,7
2008	580,0	301,8	881,8
2009	598,7	304,7	903,4
2010	618,8	307,9	926,7
2011	637,9	310,6	948,5
2012	658,3	313,8	972,1
2013	680,0	317,4	997,4
2014	703,3	321,4	1024,7

Biorąc pod uwagę aktualny stan gospodarki odpadami woj. lubelskim, prognozy oraz zapisy krajowego planu gospodarki odpadami (M.P. z 2003 r. Nr 11, póź. 159), dla sektora komunalnego określono w Planie następujące cele, kierunki i zadania:

**Cel ogólny długookresowy do roku 2014:**

**Zminimalizowanie ilości wytwarzanych odpadów w sektorze komunalnym oraz wdrożenie nowoczesnych systemów ich odzysku i unieszkodliwiania.**

Cele krótkoterminowe na lata 2003 - 2006:

1. Objęcie zorganizowaną zbiórką odpadów wszystkich mieszkańców województwa.

2. Skierowanie w roku 2006 na składowiska do 83% (wagowo) całkowitej ilości odpadów komunalnych ulegających biodegradacji (w stosunku do roku 1995).

3. Osiągnięcie w roku 2006 zakładanych limitów odzysku i recyklingu poszczególnych odpadów:

- opakowania z papieru i tektury: 45% recyklingu,
- opakowania ze szkła: 35% recyklingu,
- opakowania z tworzyw sztucznych: 22% recyklingu,
- opakowania metalowe: 35% recyklingu,
- opakowania wielomateriałowe: 20% recyklingu.





Mapa 3. Planowana lokalizacja Zakładów Zagospodarowania Odpadów oraz innych obiektów gospodarki odpadami.



ISBN xxxxx